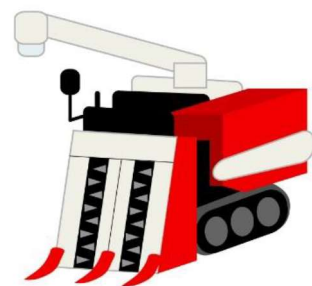


令和5年度

# 西北の農業農村整備



青森県 西北地域県民局地域農林水産部

[表紙写真]

県営十三湖地区経営体育成基盤整備事業（左上）  
水の旅「水と大地の探検隊（小泊小学校）」（中央）  
県営深味長野地区経営体育成基盤整備事業（右下）

概要

十三湖地区は津軽平野の北部に位置し、一級河川岩木川河口の十三湖付近に広がる水田地帯です。用排水路が土水路で排水不良田が多いため、平成 27 年度から経営体育成基盤整備事業により、約 1,100ha の区画整理を進めています。[写真左上]

令和 2 年度からは、基盤整備と併せてスマート農業の導入を促進するため農地耕作条件改善事業を活用して中泊町の農地ほぼ全域をカバーする RTK-GNSS 基地局の整備を進め、労働力不足に対応した高効率で生産性の高い水田農業の確立を目指しています。

また、関係土地改良区が地域の小学生を対象に、農業用水がどのように循環しているのかを学ぶ取組である「水の旅」で、自動給水栓などを活用したスマート農業について学習する活動も併せて行っています。[写真中央]

深味長野地区は板柳町の南東部に位置し、一級河川岩木川水系浅瀬石川流域の低平地に広がる農業地帯で、水稻を中心とし、りんご、にんにく等を組み合わせた営農が展開されています。区画は 20a と小さく、農道も狭小であったため、令和 2 年度から経営体育成基盤整備事業により約 75ha の区画整理を実施しています。[写真右下]

# 令和5年度 西北の農業農村整備 目次

I 地域の概要	
① 地域の状況	p 1
② 地理・気象の状況	p 1
③ 地域概要図	p 2
II 地域農業の概要	
① 地域農業の状況	p 3
② 耕地面積	p 4
③ 農家戸数	p 5
④ 農業生産の概要等	p 6
III 農業農村整備事業の概要	
① 実施状況	p 7
② あおもり水土里づくり推進プラン	p 9
③ 「環境公共」の取組	p 19
④ トピックス	p 21
⑤ 令和5年度の事業費内訳等	p 22
⑥ 完了地区一覧表	p 39
IV 参考資料	
① 青森県の事業負担区分一覧	p 66
② 西北管内地域指定一覧	p 69
③ 西北管内のダムの諸元一覧表	p 71
④ 西北地域県民局地域農林水産部組織図	p 72
⑤ 西北管内市町農業農村整備担当部署	p 73
⑥ 農林水産省関係機関	p 73
⑦ 西北管内土地改良区一覧表	p 74

# I 地域の概要

## 1 地域の状況

- ◇ 西北地域は、青森県北西部に位置し、五所川原市、つがる市、西津軽郡の鱒ヶ沢町及び深浦町、北津軽郡の板柳町、鶴田町及び中泊町の2市5町から構成されています。
- ◇ 総面積（令和5年4月時点）は1,794.39k㎡で、県全体9,645.1k㎡のうち約19%に当たります。（資料：「令和5年度全国都道府県市区町村別面積調（4月1日時点）」（国土地理院HP））
- ◇ 人口（令和5年6月時点）は、125,696人で、県全体1,189,091人の約11%に当たります。（資料：青い森オープンデータカタログ 青森県の推計人口 令和5年6月）

## 2 地理・気象の状況

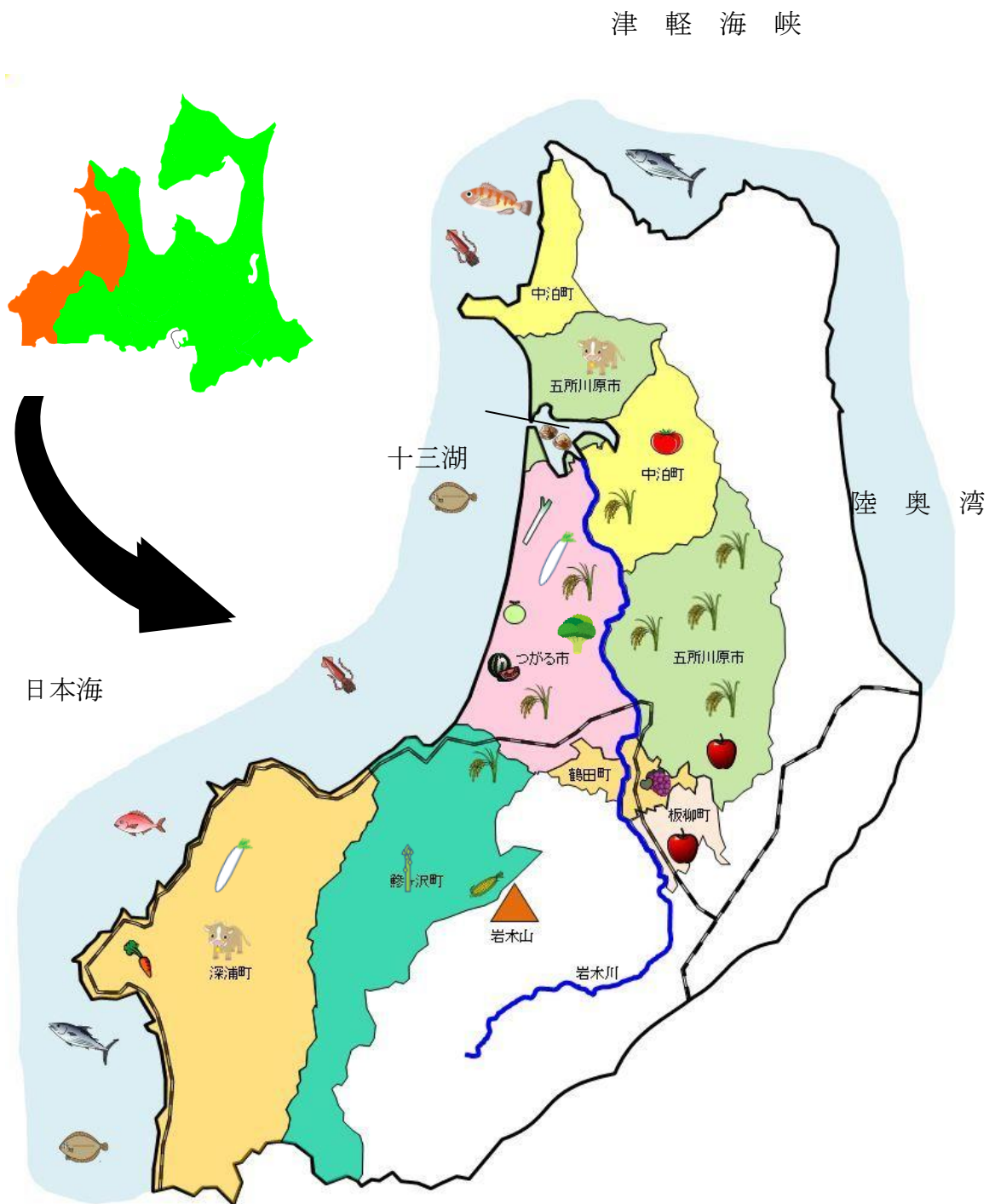
### 【地理】

- ◇ 地域の南部には、岩木山がそびえ立ち、その西側に世界自然遺産の白神山地が連なっています。山地の西側は日本海に面する海岸段丘地形となっており、そこから北に向かって七里長浜海岸沿いに屏風山砂丘が発達しています。砂丘の東側には砂丘と津軽山地に挟まれた低湿水田地帯、津軽平野が展開しています。
- ◇ 津軽平野のほぼ中央を北流する一級河川岩木川は、左岸のつがる市と西津軽郡、右岸の五所川原市と北津軽郡をほぼ分けており、約2万haの水田を潤しながら河口の十三湖へと注いでいます。西海岸の山地からは中村川、赤石川、追良瀬川などの二級河川が日本海に注いでいます。

### 【気象】

- ◇ 気候は日本海側気候で、総じて冬期の積雪が多くなっています。西北の令和4年の年合計降水量は1937mm、年平均気温は11.2℃、かんがい期（5～9月）の平均気温は19.7℃となっています。（資料：「気象庁HP」）
- ◇ 平野部の夏季は全体として内陸型の高温多湿となっていますが、北部では「ヤマセ」の影響を受け低温となることがあります。冬季は雪の日が多く、内陸部では日本海からの強い西風で「地吹雪」が多発します。西海岸側は暖流（対馬海流）の影響で年間を通じ比較的気温が高く、冬から春にかけて西風の強い日が多くなっています。





## II 地域農業の概要

### 1 地域農業の状況

- ◇ 岩木川兩岸の平野部では稲作が主体となっており、本地域の北西部に位置する屏風山砂丘地帯の南部では、スイカやメロン、北部の開畑地帯では、ねぎ、だいこん、ながいもなどの生産が盛んに行われています。
- ◇ 西海岸の海岸段丘に造成された農地では、農事組合法人による大規模なにんじんや、ばれいしょなどの生産が行われています。
- ◇ 五所川原市の一部や板柳町、鶴田町ではりんご、ぶどうの生産が多く、鶴田町はスチューベンの一大産地となっています。また、つがる市ではブロッコリー、中泊町ではトマトも作付けされています。



りんご【板柳町】



トマト【中泊町】



ぶどう（スチューベン）【鶴田町】

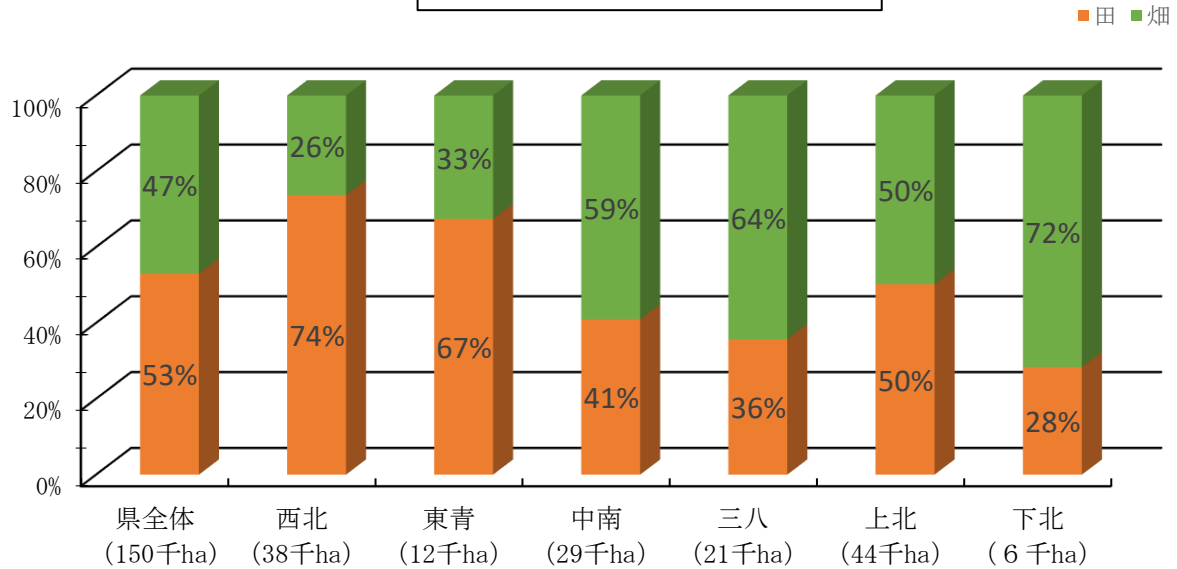


水稻【五所川原市】

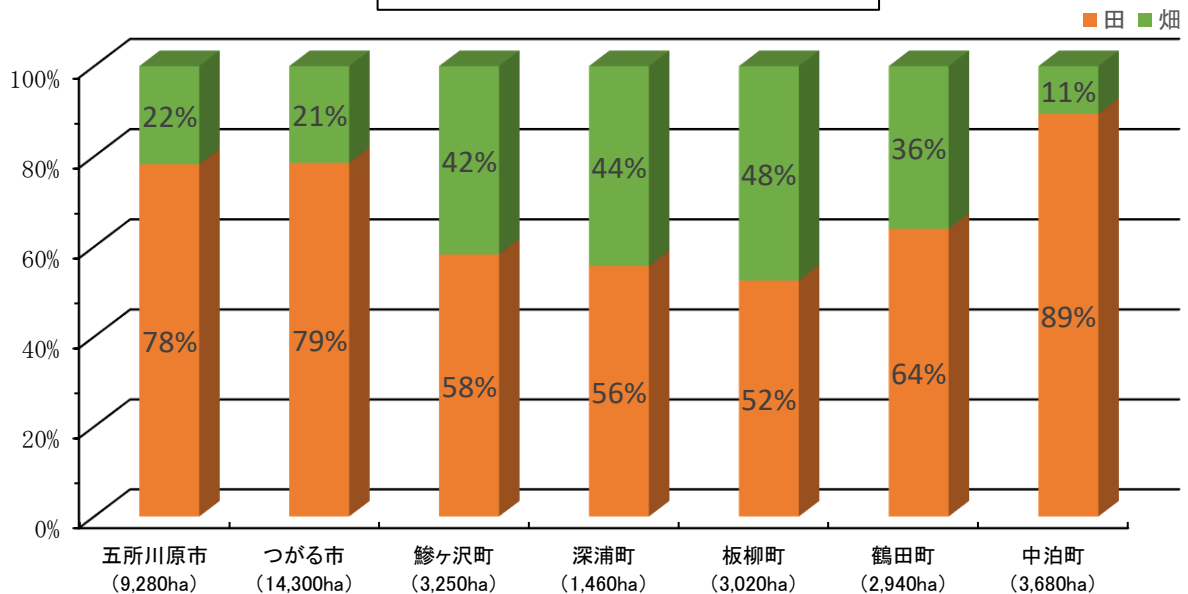
## 2 耕地面積

西北地域の耕地面積は、約 38,000ha で、青森県全体の約 25%を占めており、地目別の割合を見ると他の管内と比べて田の割合が高くなっています。

青森県管内別耕地面積割合



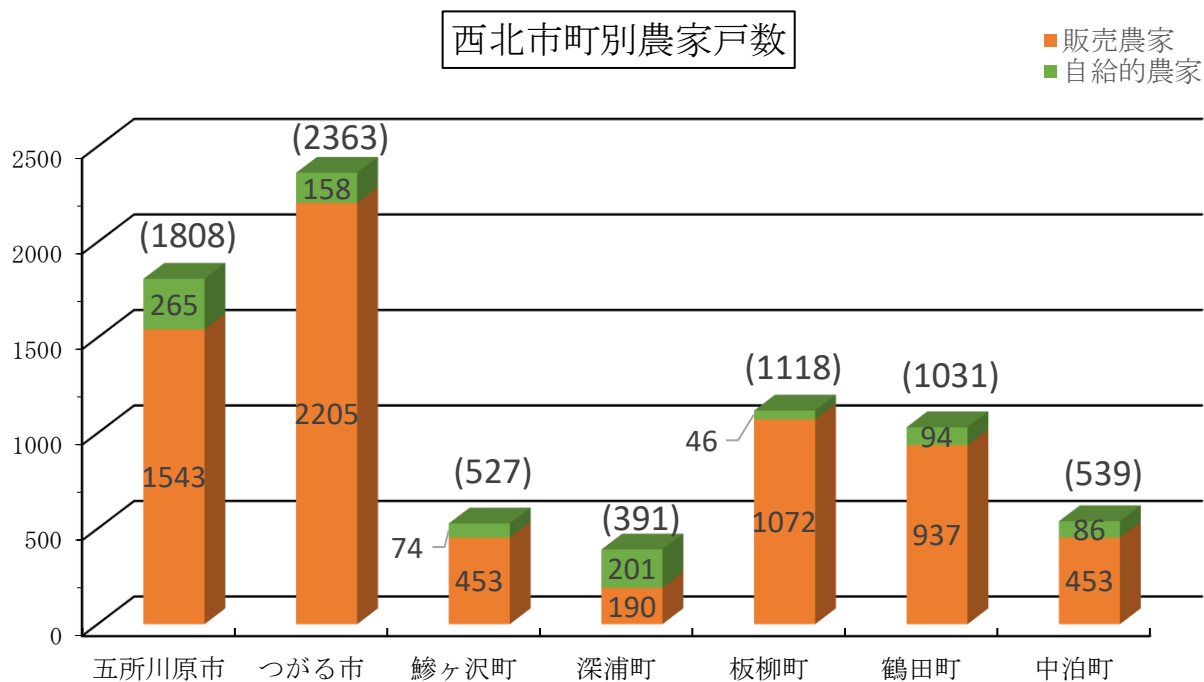
西北地域市町別耕地面積割合



資料：「令和3年、令和4年 第69次東北農林水産統計年報 東北農政局統計部」（令和5年3月 農林水産省）

### 3 農家戸数

西北の農家戸数は7,777戸（販売農家6,853戸、自給的農家924戸）で、県全体の36,465戸（販売農家28,062戸、自給的農家8,403戸）の約21%を占めています。



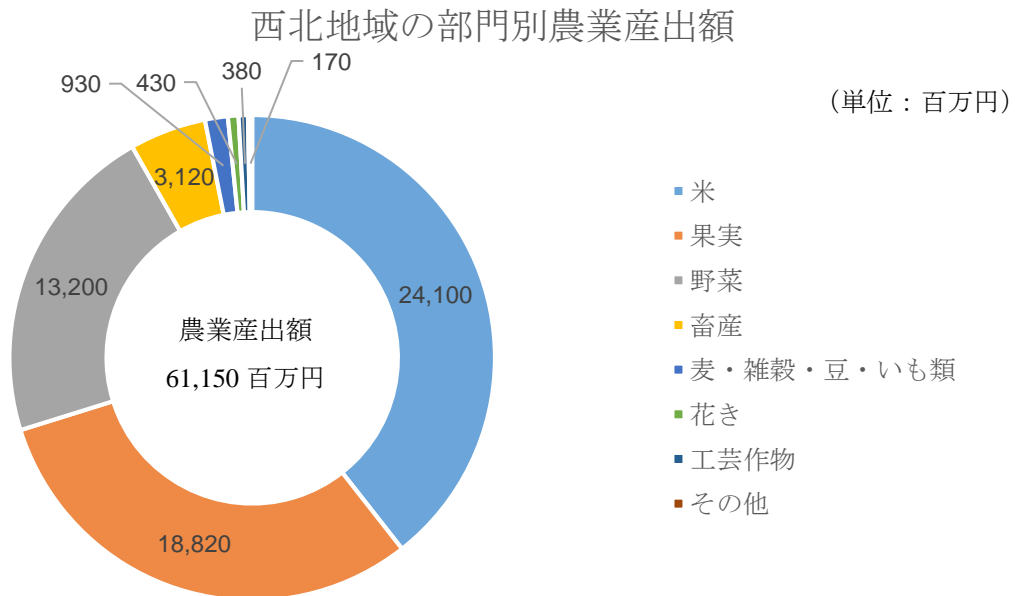
資料：「令和3年、令和4年 第69次東北農林水産統計年報 東北農政局統計部」（令和5年3月 農林水産省）

農 家	経営耕地面積が10アール以上の農業を行う世帯又は過去1年間における農業生産物の総販売額が15万円以上の規模の農業を行う世帯
販 売 農 家	経営耕地面積が30アール以上又は1年間における農産物販売金額が50万円以上の農家
自 給 的 農 家	経営耕地面積が30アール未満かつ1年間における農産物販売金額が50万円未満の農家



## 4 農業生産の概要等

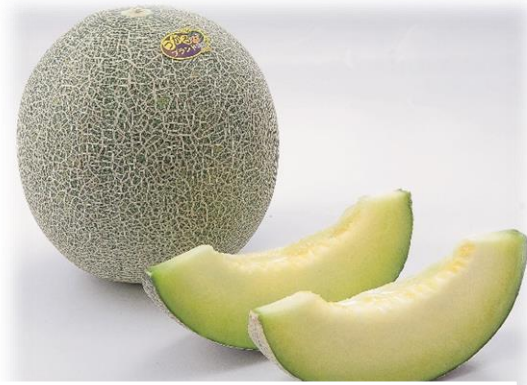
西北地域の農業産出額は61,150百万円で県全体(325,370百万円)の約19%を占め、作物別では、米が24,100百万円で県全体(54,830百万円)の約44%を占めるほか、次いで果実、野菜、畜産の順となっています。



資料：「令和3年、令和4年 第69次東北農林水産統計年報 東北農政局統計部」(令和5年3月 農林水産省)



アスパラガス【深浦町】



メロン【つがる市】



スイカ【鱒ヶ沢町】



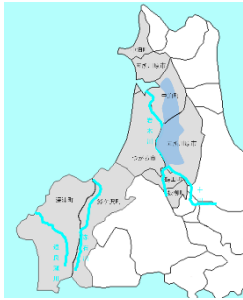
自然薯【深浦町】



# III 農業農村整備事業の概要

## 1 実施状況

### (1) 岩木川右岸地域



津軽平野の中央を流れる岩木川の右岸地域では、昭和 45 年度に県営小田川地区かんがい排水事業に着手し、昭和 46 年度から順次、県営ほ場整備事業により水田の区画整理を行い、この地域を南北に縦走する県営五所川原地区広域営農団地農道整備事業（通称、こめ米ロード）を平成 8 年度に竣工したことで、本地域の基盤整備が概ね完了しました。

その後、国営及び県営事業で整備された基幹農業水利施設が、老朽化等で機能低下し、維持管理の経費も増大してきたことから、これら施設の更

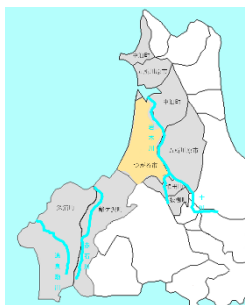
新・改修のため、平成 17 年度から実施されている国営小田川二期地区かんがい排水事業が令和 2 年度に完了し、平成 24 年度から実施されている国営平川二期地区かんがい排水事業が令和 3 年度に完了しました。

また、これら国営事業に併せて、五所川原市、板柳町、鶴田町において、県営かんがい排水事業により排水路等を再整備したほか、平成 27 年度からは県営小田川南部地区農業水利施設保全合理化事業により排水機場等の更新整備を実施しています。



県営小田川南部地区農業水利施設保全合理化事業により整備を行った金木排水機場

### (2) 岩木川左岸地域



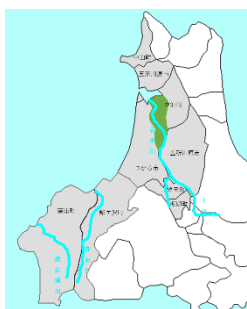
岩木川の左岸地域では、昭和 44 年度から県営西津軽地区かんがい排水事業に着手し、昭和 45 年度からは約 10,000ha に及ぶ県営西津軽地区ほ場整備事業を開始しました。昭和 49 年度には屏風山地域の畑作丘陵地帯に県営屏風山地区広域営農団地農道整備事業（通称、メロンロード）が完了し、平成 6 年度に西津軽地区ほ場整備事業が完了して、本地域の基盤整備が概ね完了しました。

また、国営事業で整備された基幹農業水利施設の更新・改修や機能向上を図るため、平成 8 年度から国営岩木川左岸地区かんがい排水事業により施設補修が行われ、平成 25 年度に完了しました。併せて、平成 8 年度から県営岩木川左岸地区かんがい排水事業により排水路等の整備を行い、平成 28 年度に完了しました。



県営岩木川左岸 3 期地区かんがい排水事業により整備を行った水路

### (3) 津軽北部地域



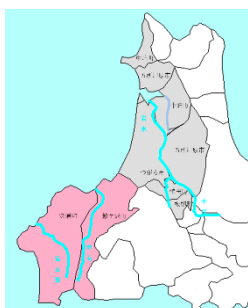
津軽平野の北部では、昭和 23 年度から昭和 44 年度にかけて実施された国営十三湖干拓建設事業により、十三湖堤防内等の干拓と岩木川左右岸の用排水改良が行われ、その後、昭和 57 年度から国営津軽北部農業水利事業及び平成 4 年度から県営津軽北部十三湖地区かんがい排水事業により、幹線用水路のパイプライン化や揚排水機場及び幹線排水路等を整備しました。平成 27 年度からは、国営十三湖地区総合農地防災事業及び国営津軽北部二期地区かんがい排水事業により頭首工等の基幹水利施設の更新整備が実施されています。

また、基幹水利施設の整備に併せて平成 6 年度から三笠地区、平成 7 年度から武田地区で県営ほ場整備事業により、約 450ha の水田で大区画ほ場整備を実施しました。その北側では平成 27 年度から県営十三湖地区経営体育成基盤整備事業により、約 1,100ha でほ場の大区画化、排水改良を進めています。さらに、令和 3 年度からは、宮野沢浦島地区、薄市飛石地区、今泉神山地区で農地中間管理機構関連農地整備事業により、合わせて約 144ha のほ場の大区画化、排水改良を進めています。



大区画ほ場整備を進めている十三湖地区

### (4) 西海岸地域



日本海に面する鱒ヶ沢町、深浦町の西海岸地域では、昭和 49 年度から県営赤石川地区ほ場整備事業により 237ha の水田の区画整備を実施し、平成 25 年度から県営黒崎地区経営体育成基盤整備事業により 22.4ha の区画整理を行い、平成 30 年度に完了しました。

また、西海岸地域の丘陵地帯では、法人経営による大規模畑作農業が展開されていることから、これらの営農団地を結び、地域の農作物流通体系を改善するため、平成 2 年度から県営西海岸地区広域営農団地農道整備事業による農道整備を進めています。



西海岸地区で整備した県内初の農道トンネル  
(亀杉トンネル)

## 2 あおもり水土里づくり推進プラン

### (1) 県の施策

農業農村整備は、農地、農業用排水路などの農業生産基盤や農村生活環境基盤を整備し、適切に維持管理することにより、安定的な食料の生産・供給のみならず、自然環境や県土の保全、美しい農村景観の形成などに貢献してきました。

しかし、本県の農林水産業は、人口減少の進行に伴う労働力不足や地域コミュニティの衰退など様々な課題に直面しています。

こうした情勢の変化に的確に対応し、本県の農業・農村の持続的な発展に向けた農業農村整備の展開方向を明らかにするため、「あおもり水土里づくり推進プラン（期間：2019年度～2023年度）」を策定しました。本プランでは、「攻めの農林水産業」の強力かつ着実な推進に資するため、「豊かで力強い農業により攻める」、「農業・農村の安全・安心を守る」、「魅力的で活力ある農村をつくる」の3つの柱に基づき施策を展開し、「豊かで持続可能な農業・農村の実現」を目指します。

#### ◇「豊かで力強い農業により攻める」

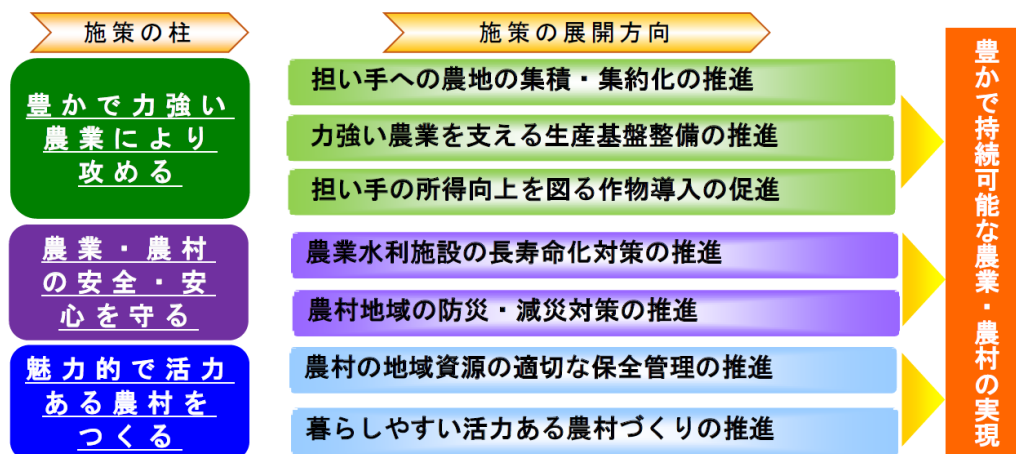
担い手が活躍する強い農業基盤づくりとして、農作業の省力化と生産コストの低減を図る農地の大区画化や稲作農業から野菜などの高収益作物への転換を可能とする水田の汎用化・畑地化などの基盤整備により担い手の所得向上を図るとともに、農地中間管理機構とともに連携した担い手への農地の集積・集約化を推進します。

#### ◇「農業・農村の安全・安心を守る」

農村地域の安全・安心を守るため、老朽化した農業水利施設の長寿命化対策や、ため池などの耐震化や集中豪雨等による農村地域の洪水被害を防止する取組により、農村地域の防災・減災対策を推進します。

#### ◇「魅力的で活力ある農村をつくる」

農業・農村の多面的機能の発揮に向けて、農村の地域資源の適切な保全管理を推進します。また、農村生活環境の更新整備などの取組により、暮らしやすい活力ある農村づくりを推進します。





## (2) 展開方向

### 豊かで力強い農業により攻める

#### ア 担い手への農地の集積・集約化の推進

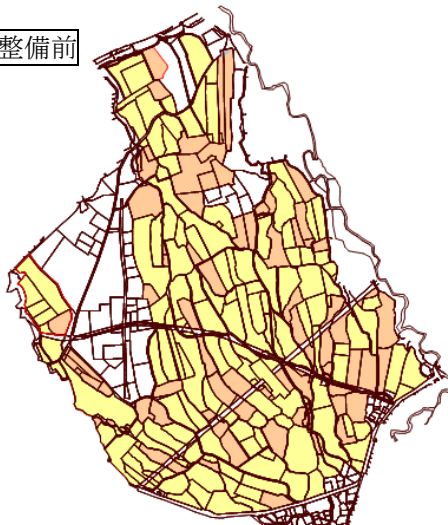
##### 【取組内容】

県内農業の競争力強化を図るためには、担い手の経営規模を更に拡大し、効率的な営農を実現していく必要があります。

このため、ほ場などの基盤整備を実施し、これを契機とした農地中間管理事業との連携等により担い手に対し面的なまとまりのある農地の利用集積を促進します。

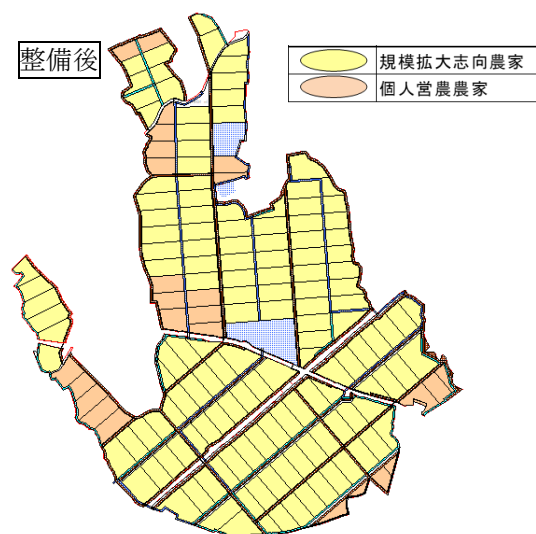
##### 基盤整備のイメージ(風合瀬地区)

整備前



担い手の農地が分散しており、非効率的な営農を強いられている。

整備後



基盤整備を契機として、担い手の農地が集積・集約化され、効率的な営農が実現される。

##### 【主な事業】

経営体育成基盤整備事業、農地中間管理機構関連農地整備事業、農業水利施設保全合理化事業など

##### 【取組状況】



経営体育成基盤整備事業  
(狄ヶ館地区 つがる市 R3～R8)



経営体育成基盤整備事業  
(十三湖3期地区 五所川原市、中泊町 R1～R9)

## イ 力強い農業を支える生産基盤整備の推進

### 【取組内容】

農作業の省力化と生産コストの低減を図る農地の大区画化や、高収益作物を中心とした営農体系への転換を促進する水田の汎用化・畑地化を推進します。

また、畑地や樹園地において、高品質な野菜・果樹の拡大を促進するため、畑地かんがい施設の導入や排水改良等を推進します。

農産物輸送の効率化を図るほか、災害時の避難路や輸送路としての役割を担う基幹的な農道について、長寿命化や耐震化対策などの整備を推進します。

### 【主な事業】

経営体育成基盤整備事業、農地耕作条件改善事業、通作条件整備事業、広域営農団地農道整備事業 など

### 【取組状況】



経営体育成基盤整備事業 区画整理工  
(磯松地区 五所川原市 H25～R2)



広域営農団地農道整備事業 道路工  
(西海岸関地区 深浦町 H28～R5)

### 【参考資料】

#### ・水田の整備状況

西北地域の水田面積は 27,902ha と、県全体 79,200ha の約 35.2%を占めており、昭和 40 年代からのほ場整備事業等により 30a 以上の整備済面積は 20,910ha となっています。

市町村	耕地面積 田(R4)	R4年度まで実績									
		R4年度まで実績								整備済 面積	未整備 面積
		1ha以上	1ha未満 50a以上	50a未満 30a以上	30a以上	20a以上	30a未満 20a以上	20a未満	30a未満		
		②	③	④	⑤=②~④		⑥	⑦	⑧=⑥+⑦	⑨=⑤+⑧	⑩=①-⑨
北管内	14,000.0	1,056.1	561.1	8,202.9	9,820.1	12,060.8	2,240.7	631.9	2,872.6	12,692.7	1,307.3
西管内	13,902.0	330.2	186.7	10,572.6	11,089.5	11,345.6	256.1	219.5	475.6	11,565.1	2,336.9
管内計 (A)	27,902.0	1,386.4	747.8	18,775.4	20,909.6	23,406.4	2,496.8	851.4	3,348.2	24,257.8	3,644.2
青森県 (B)	79,200.0	2,310.7	2,749.8	39,790.8	44,851.2	53,627.4	8,776.2	14,503.6	23,279.8	68,131.5	11,063.5
管内シェア (A/B)	35.2%	60.0%	27.2%	47.2%	46.6%	43.6%	28.4%	5.9%	14.4%	35.6%	32.9%

資料：「水田整備面積一覧表（管内別・市町村別）」（令和 5 年 3 月 県農村整備課調べ）



## ウ 担い手の所得向上を図る作物導入の促進

### 【取組内容】

生産性や収益性の高い水田農業の確立に向けて、排水改良等の基盤整備を推進し、高収益作物の導入とスマート農業の普及を促進します。

ほ場整備の計画段階から指導機関を含む事業推進協議会を地区毎に設置し、基盤整備と営農の両面において、地域の合意形成を図りながら、事業を推進していきます。

栽培意欲のある生産者と指導機関が一体となって、先進地の成功事例を取り込むとともに、スマート農業の導入による農作業の省力化、労働力不足対策を図りながら、高収益作物の取組拡大による攻める農業を推進します。

### 【主な事業】

経営体育成基盤整備事業、農地耕作条件改善事業 など

### 【主な取組】

- ・高収益作物の栽培振興への取組とスマート農業の普及促進

農地耕作条件改善事業を活用して、水田の区画拡大と暗渠排水の基盤整備を行うほか、たまねぎやブロッコリー、にんにくなどの苗の購入や農業機械のリースに対する支援を行い、高収益作物の導入促進を図っています。

併せて、RTK-GNSS 固定基地局を設置し、スマート農業の普及促進も図っています。



農地耕作条件改善事業 暗渠を敷設した水田  
(西津軽越水広域地区 つがる市 R3~R4)



農地耕作条件改善事業 ブロッコリーの収穫  
(西津軽繁田地区 つがる市 R1~R5)



農地耕作条件整備事業 基地局設置  
(五所川原スマート地区 五所川原市 R3~R4)



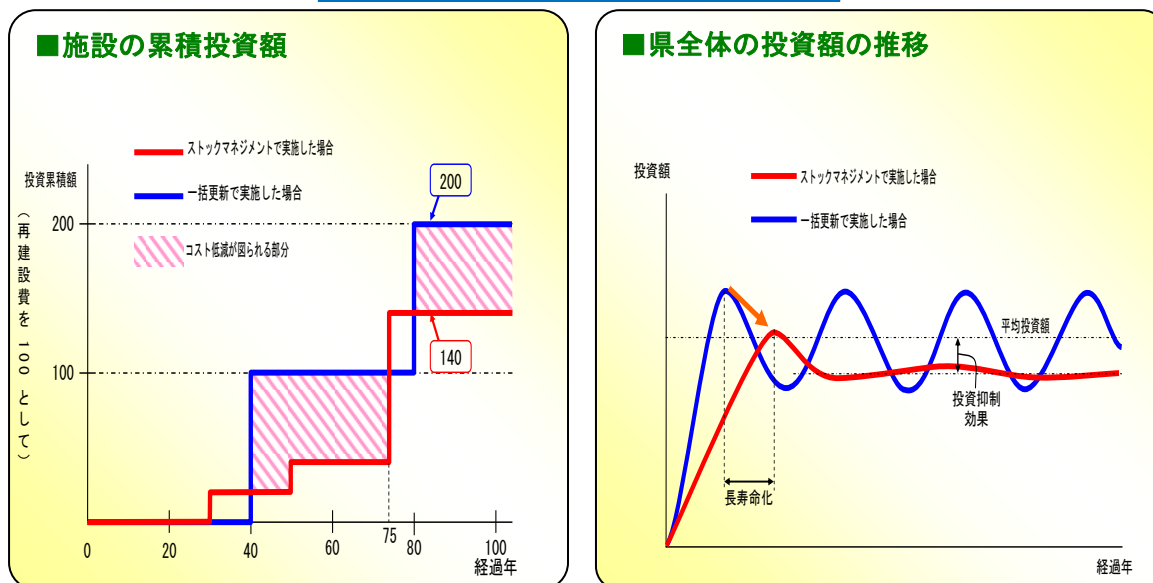
基地局を活用したスマート農業の普及  
(ロボット田植え機の実演会)

## ア 農業水利施設の長寿命化対策の推進

### 【取組内容】

西北地域の基幹的な農業水利施設は、昭和 40～50 年代に整備された施設が多く、供用開始から 30 年以上が経過しているため、老朽化が著しく機能維持が困難となっている施設が増加しています。このため、既存ストックの有効活用の観点から適切な機能診断と予防保全対策により、農業水利施設の長寿命化を図り、これらのライフサイクルコスト（建設・維持管理等にかかる全てのコスト）の低減を通じて、効率的な更新整備や保全管理を推進します。

### ストックマネジメントのイメージ



### 【主な事業】

基幹水利施設ストックマネジメント事業、農業水利施設保全合理化事業、農業水路等長寿命化・防災減災事業 など

### 【取組状況】



農業水利施設保全合理化事業  
(小田川南部地区 五所川原市 H27～R6)



農業水路等長寿命化・防災減災事業  
(東俣4号用水路地区 つがる市 R2～R5)

## イ 農村地域の防災・減災対策の推進

### 【取組内容】

自然災害から農村地域の住民の生命や財産を守るとともに、県土を保全し安全で安心な農村づくりのため、農業水利施設の耐震補強対策や洪水被害防止対策など農村の防災・減災対策を推進します。

また、ため池については、詳細調査や対策工事を行うまでに一定の期間が必要となることから「青森県ため池安全・安心力アップ中期プラン」に基づき、防災・減災対策の優先度を明らかにし、計画的に対策を実施します。

なお、県は、国の「防災・減災、国土強靱化のための5カ年加速化対策期間」である令和3年度～令和7年度を「戦略的新規採択期間」としており、重要度の高い防災重点農業用ため池について優先的に事業化を推進します。

### 【主な事業】

ため池等整備事業、湛水防除事業、農業用河川工作物応急対策事業、地すべり対策事業、農業水路等長寿命化・防災減災事業 など

### 【取組状況】



ため池等整備事業  
(高野大溜池地区 五所川原市 R1～R3)



農業水路等長寿命化・防災減災事業  
(車力排水機場地区 つがる市 R2～R5)



## ア 農村の地域資源の適切な保全管理の推進

### 【取組内容】

- ・農村協働力を活かした農村地域資源の保全管理の推進

農業者のみ又は農業者、地域住民、NPO等の多様な主体で構成された活動組織による、地域ぐるみの農地法面の草刈りや、農業水路の泥上げなどの地域資源の基礎的保全活動の支援に取り組みます。

農業者や地域住民等で構成された活動組織による、農村環境保全活動（資源向上支払く共同活動）への支援や、農地周りの農業水路などの補修・更新等を計画的に行う施設の長寿命化のための活動（資源向上支払く施設の長寿命化のための活動）への支援も取り組みます。

- ・中山間地域等の条件不利地域（傾斜地等）と平地とのコスト差（生産費）を支援

中山間地域等では、高齢化が進む中で平地に比べ自然的・経済的・社会的条件が不利なことから、担い手の減少や耕作放棄地の増加などにより、農業・農村が有する多面的機能（水源かん養や洪水防止、安らぎの場の提供など）の低下が心配されています。

中山間地域等で農地を耕作している農業者等に交付金を直接支払い、農業生産の維持を通じて多面的機能を確保する取組であり、集落協定や個別協定に基づいて行われる農業生産活動や多面的機能の維持につながる活動などを支援します。

### 【主な事業】

多面的機能支払交付金、中山間地域等直接支払交付金 など

### 【活動状況】

- ・多面的機能支払交付金



植栽活動

(若宮地区農地・水・環境保全会 中泊町)

- ・中山間地域等直接支払交付金



法面の草刈り

(房崎水路集落協定 深浦町)

## 【取組状況】

### ◇多面的機能支払交付金

近年の農村地域の過疎化、高齢化、混住化等の進行に伴う集落機能の低下により、地域の共同活動によって支えられている多面的機能の発揮に支障が生じつつあります。また、地域の共同活動の困難化に伴い、農用地、水路、農道等の地域資源の保全管理に対する担い手農家の負担の増加も懸念されています。そこで、本交付金では地域の共同活動に係る支援を行い、農業・農村の有する多面的機能が今後とも適切に維持・発揮されるようにするとともに、担い手農家への農地集積という構造改革を後押しします。

#### 1 多面的機能支払交付金（農地維持支払）

令和5年6月時点

市町村名	組織数	農地面積 (a)			事業費 (円)			
		全体	田	畑	全体	国費	県費	市町村費
五所川原市	34	537,213	537,213	0	161,163,900	80,581,950	40,290,975	40,290,975
つがる市	77	989,729	816,993	172,736	279,645,100	139,822,550	69,911,275	69,911,275
鱒ヶ沢町	15	56,997	56,997	0	17,099,100	8,549,550	4,274,775	4,274,775
深浦町	3	30,438	6,453	23,985	6,732,900	3,366,450	1,683,225	1,683,225
板柳町	15	119,270	85,611	33,659	32,415,100	16,207,550	8,103,775	8,103,775
鶴田町	9	117,934	104,874	13,060	34,074,200	17,037,100	8,518,550	8,518,550
中泊町	14	290,058	290,058	0	87,017,400	43,508,700	21,754,350	21,754,350
西北計	167	2,141,639	1,898,199	243,440	618,147,700	309,073,850	154,536,925	154,536,925

#### 2 多面的機能支払交付金（資源向上支払\_共同）

市町村名	組織数	農地面積 (a)			事業費 (円)			
		全体	田	畑	全体	国費	県費	市町村費
五所川原市	29	517,917	517,917	0	77,935,576	38,967,788	19,483,894	19,483,894
つがる市	77	994,928	822,246	172,682	138,095,092	69,047,546	34,523,773	34,523,773
鱒ヶ沢町	5	15,221	15,221	0	2,816,620	1,408,310	704,155	704,155
深浦町	3	30,438	6,453	23,985	3,805,888	1,902,944	951,472	951,472
板柳町	5	47,237	30,073	17,164	6,521,332	3,260,666	1,630,333	1,630,333
鶴田町	-	-	-	-	-	-	-	-
中泊町	14	290,058	290,058	0	48,074,392	24,037,196	12,018,598	12,018,598
西北計	133	1,895,799	1,681,968	213,831	277,248,900	138,624,450	69,312,225	69,312,225

#### 3 多面的機能支払交付金（資源向上支払\_長寿命化）

市町村名	組織数	農地面積 (a)			事業費 (円)			
		全体	田	畑	全体	国費	県費	市町村費
五所川原市	-	-	-	-	-	-	-	-
つがる市	2	7,199	7,199	0	2,819,568	1,409,784	704,892	704,892
鱒ヶ沢町	2	5,153	5,153	0	2,267,320	1,133,660	566,830	566,830
深浦町	2	10,121	10,121	0	3,710,356	1,855,178	927,589	927,589
板柳町	-	-	-	-	-	-	-	-
鶴田町	-	-	-	-	-	-	-	-
中泊町	-	-	-	-	-	-	-	-
西北計	6	22,473	22,473	0	8,797,244	4,398,622	2,199,311	2,199,311

### ◇中山間地域等直接支払交付金

中山間地域等は、平野部に比べて傾斜地が多く農業生産の条件が不利なことから、過疎化や農業者の高齢化が進み、担い手の減少や耕作放棄地が増加し、農業・農村が持つ多面的機能の低下が懸念されている状況にあります。

本制度は、中山間地域等において協定を締結した集落や農業者に対し、生産条件の不利を補う交付金を直接支払い、農業生産活動の継続や多面的機能の維持・増進活動を支援します。

#### 中山間地域等直接支払交付金

令和5年5月時点

市町村名	組織数	農地面積 (a)			事業費 (円)			
		全体	田	畑	全体	国費	県費	市町村費
五所川原市	26	43,219	43,219	0	37,556,177	18,778,088	9,389,044	9,389,045
鱒ヶ沢町	38	55,335	55,335	0	59,995,867	29,997,933	14,998,966	14,998,968
深浦町	58	56,655	56,567	88	53,884,429	26,942,214	13,471,107	13,471,108
中泊町	5	12,364	10,432	1,932	9,459,901	4,729,950	2,364,975	2,364,976
西北計	127	167,573	165,553	2,020	160,896,374	80,448,185	40,224,092	40,224,097



## イ 暮らしやすい活力ある農村づくりの推進

### 【取組内容】

生活基盤の機能も併せ持つ農道等の機能維持や、農業集落排水施設の点検診断等を適切に行い、老朽化対策等を効率的に推進します。

また、生態系の保全・再生に配慮した水路整備等による多面的機能の増進を図ります。

### 【主な事業】

集落基盤整備事業、中山間地域総合整備事業、農業集落排水事業、通作条件整備事業 など

### 【取組状況】



通作条件整備事業 舗装工  
(五所川原第二地区 中泊町 H29～R6)



通作条件整備事業 舗装工  
(五林平地区 板柳町 R3～R5)

## 【奥津軽のため池に架かる7つの木橋】

奥津軽には、大小合わせて213もの農業用ため池があり、地域の水田の貴重な水源となっています。なかでも、地域を代表する5つのため池（廻堰大溜池、塚ノ沢溜池、藤枝溜池、大沢内溜池、大沼）には、溜池の管理橋として木橋等が架橋され、地元住民の憩いの場、観光資源として地域の活性化に寄与しています。





### 3 「環境公共」の取組

県では、環境を「公共財」として位置付け、農林水産業と農山漁村の基盤づくりのための「投資」を行うことによって、環境を保全する「環境公共」という新たな公共投資の仕組みを提唱しています。

農山漁村では、自立した農林水産業が営まれ、地域コミュニティが存続することによって、豊かな自然や美しい景観、伝統的な風習・文化など、かけがえのない地域資源を将来に引き継いでいくことが可能となります。

このため、県では、平成20年2月に「あおもり環境公共推進基本方針」を策定し、「農林水産業を支えることは地域の環境を守ることにつながる」との観点から、農林水産業の生産基盤や農山漁村の生活環境などの整備を行う公共事業を「環境公共」と位置付けています。三つの目標（農林水産業が支える自然・景観・文化の保全・継承、持続可能で循環型の農林水産業の実現、地域環境問題への貢献）に沿って、様々な活動に取り組んでいます。

#### （1）県営砂沢放水路地区の生き物保護活動

砂沢放水路は砂沢溜池の洪水を土淵堰用水路に吐き出すための施設として造成されましたが、供用開始から40年以上が経過しており、経年劣化による摩耗や水路底の洗堀による矢板の傾倒等が生じています。そこで農業水路等長寿命化・防災減災事業を活用し、令和2年度から放水路の改修を進めています。

本地区は、青森県レッドデータブックにおける最重要希少野生生物に位置付けられているヤリタナゴが確認されており、地域住民や関係者による砂沢放水路地区環境公共推進協議会が保全対象として設定しました。

令和4年度は、動物生態学や保全生物学、生態工学について研究を行っている弘前大学農学生命科学部の東教授の指導の元、ヤリタナゴが卵を産み付ける二枚貝を放水路から近くのため池に移し、保護する活動を行いました。

本地区では引き続き、環境公共の取組の一つとして、改修工事と並行して地域住民や有識者とともに活動し、多様な生態系を保全することに努めていきます。



たも網で搜索



保護した二枚貝

## (2) 阿部堰地区での小学校稲作体験学習

阿部堰地区は、平成 25 年から平成 30 年にかけて、経営体育成基盤整備事業で排水路及び暗渠排水の整備を実施した地区です。事業の際に設立された阿部堰地区環境公共推進協議会では、事業完了後も近隣の小学校と連携し、稲作体験学習を実施しています。

近年は、新型コロナウイルス感染症の感染拡大防止のため休止としていましたが、令和 4 年度から再開し、松島小学校 5 年生を対象に稲作体験が実施されました。児童たちは、5 月の田植え、7 月の稲の観察会、9 月の稲刈りを行い、米ができるまでの流れを一通り学びました。慣れない作業に苦労しながらも、他の児童や先生と協力しながら真剣に取り組みました。作業後には、品種や収量などを農家の方に質問することで、米づくりへの関心がさらに高まったようでした。

この活動を通し、児童たちは農作業の大変さを知り、農業への理解を深めることができました。また、10 月には収穫した米の販売会を行い、地域の人との交流にもつながりました。



田植えの様子



稲の観察会の様子



稲刈りの様子



米の販売会

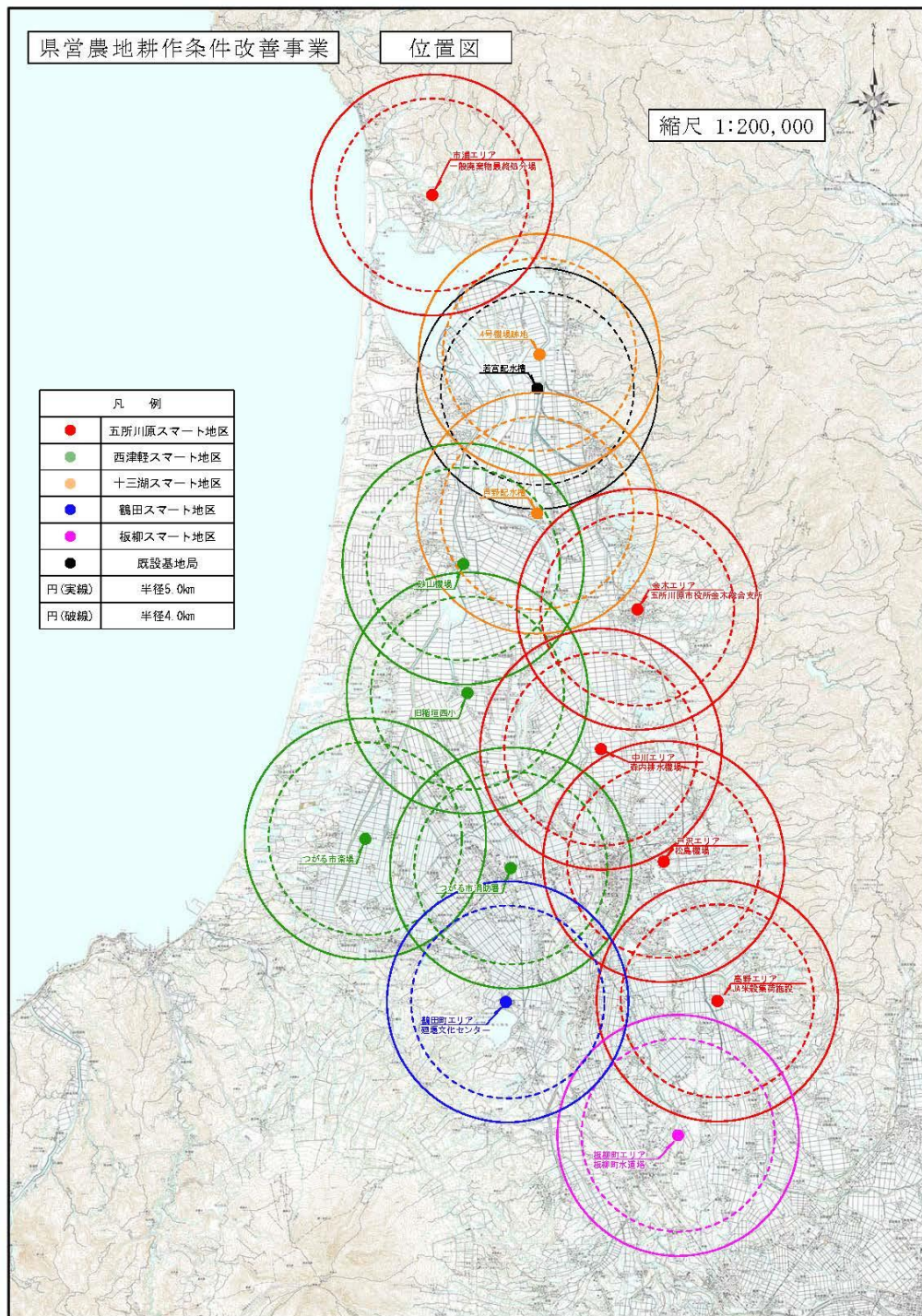


## 4 トピックス

### スマート農業に対応した衛星測位システムの基地局の設置

西北地域県民局では、水田農業の省力化や効率化を図るスマート農業を推進するため、令和2年度から農地耕作条件改善事業を活用して、RTK-GNSS 固定基地局の設置を行っており、基地局からの補正情報により誤差数センチメートルの高精度作業と自動走行を可能としています。

令和5年度は、板柳町と鶴田町で設置を行い、五所川原市、つがる市、中泊町を含む2市3町の水田全域をカバーしたことから、西北地域におけるスマート農業の導入拡大が期待されます。





## 5 令和5年度の事業費内訳等

令和5年度の西北管内の農業農村整備事業関係の事業費は、国営事業が3地区で約28億円、県営事業が67地区で約40億円、団体営事業が6地区で約5億円となっており、合計76地区で約73億円を予定しています。

### (1) 事業費総括表（国営・県営・団体営）

(単位:千円、%)

事業名	地区数	全体事業費	令和4年度まで	令和4年度事業費	進捗率(%)	令和5年度事業費	令和6年度以降事業費
<b>① 国営事業</b>							
ア かんがい排水事業	2	57,080,000	11,068,460	2,130,000	19.4%	2,320,000	43,691,540
イ 総合農地防災事業	1	12,831,000	9,495,970	1,170,000	74.0%	488,000	2,847,030
小計	3	69,911,000	20,564,430	3,300,000	29.4%	2,808,000	46,538,570
<b>② 県営事業</b>							
ア 経営体育成基盤整備事業	7	30,006,000	19,136,388	3,294,476	63.8%	1,369,287	9,500,325
イ 農地中間管理機構関連農地整備事業	3	4,013,000	744,000	538,000	18.5%	120,000	3,149,000
ウ 基幹水利施設ストックマネジメント事業	1	354,000	186,000	146,000	52.5%	34,000	134,000
エ 農業水利施設保全合理化事業	1	3,842,000	3,398,939	605,829	88.5%	380,000	63,061
オ 広域営農団地農道整備事業	1	3,535,000	3,505,000	288,000	99.2%	30,000	0
カ 通作条件整備事業	6	3,247,175	1,289,820	238,820	39.7%	294,000	1,663,355
キ 基幹水利施設管理事業	19	5,953,494	5,546,414	356,548	93.2%	407,080	0
ク 水利施設管理強化事業	2	431,294	283,594	148,940	65.8%	147,700	0
ケ ため池等整備事業(ため池整備)	9	3,211,000	436,500	413,500	13.6%	213,000	2,561,500
コ ため池等整備事業(用排水施設整備)	2	2,173,000	1,517,000	116,000	69.8%	34,970	621,030
サ 農業水路等長寿命化・防災減災事業	14	4,116,200	1,466,028	875,975	35.6%	935,773	1,714,399
シ 広域農業用水適正管理対策事業	2	750,000	0	0	0.0%	35,000	715,000
小計	67	61,632,163	37,509,683	7,022,088	60.9%	4,000,810	20,121,670
<b>③ 団体営事業</b>							
ア 農地耕作条件改善事業	5	652,562	151,567	135,357	23.2%	499,794	1,201
イ 農業集落排水事業	1	722,800	662,800	40,000	91.7%	10,000	50,000
小計	6	1,375,362	814,367	175,357	59.2%	509,794	51,201
合計	76	132,918,525	58,888,480	10,497,445	44.3%	7,318,604	66,711,441

※国営事業及び団体営事業：国割当ベース

※県営事業：県予算ベース（9月補正見込み）

(2) 地区別事業費一覧表

① 国営事業

ア かんがい排水事業

地区名	関係市町	受益面積	着工	完了	全 体		令和4年度まで		
					事業量	事業費	事業量	事業費	進捗率
津軽北部二期	五所川原市 つがる市 中泊町	6,189.0	H27	R8	制水門 N=2箇所 揚排水機場 N=7箇所 幹線用水路 L=21.9km 幹線排水路 L=14.6km 水管理施設 N=1式	13,365,000	揚排水機場 N=1式 幹線用水路 N=1式 幹線排水路 N=1式 水管理施設 N=1式	8,952,895	67.0%
浅瀬石川二期	青森市 黒石市 五所川原市 平川市 藤崎町 田舎館村 板柳町 鶴田町	7,839.0	R3	R18	ダム N=1箇所 頭首工 N=4箇所 揚水機場 N=2箇所 排水機場 N=3箇所 幹線用水路 L=52.1km 幹線排水路 L=18.5km 水管理施設 N=1箇所	43,715,000	ダム N=1式 幹線用水路 N=1式 幹線排水路 N=1式	2,115,565	4.8%
計						57,080,000		11,068,460	

イ 総合農地防災事業

地区名	関係市町	受益面積	着工	完了	全 体		令和4年度まで		
					事業量	事業費	事業量	事業費	進捗率
十三湖	五所川原市 つがる市 中泊町	3,023.0	H27	R6	頭首工 N=1式	12,831,000	頭首工 N=1式	9,495,970	74.0%

(単位:ha、千円、%)

令和4年度		令和5年度		負担区分				備考
事業量	事業費	事業量	事業費	国	県	市町村	その他	
揚排水機場 N=1式 幹線水路 N=1式 幹線排水路 N=1式 水管理施設 N=1式	1,511,000	制水門 N=1式 揚排水機場 N=1式 幹線水路 N=1式 幹線排水路 N=1式 水管理施設 N=1式	1,120,000	66.67 66.67	21.33 21.33	6.00 8.00	6.00 4.00	負担区分 上段:一般施設 下段:基幹施設
ダム N=1式 幹線水路 N=1式 幹線排水路 N=1式	619,000	ダム N=1式 揚水機場 N=1式 幹線水路 L=0.04km 幹線排水路 L=0.08km	1,200,000	66.67	21.33	6.00	6.00	左記、負担区分は総合負担率
	2,130,000		2,320,000					

(単位:ha、千円、%)

令和4年度		令和5年度		負担区分				備考
事業量	事業費	事業量	事業費	国	県	市町村	その他	
頭首工 N=1式	1,170,000	頭首工 N=1式	488,000	66.67	30.00	3.33	-	

② 県営事業

ア 経営体育成基盤整備事業

地区名	関係市町	受益面積	着工	完了	全 体		令和4年度まで		
					事業量	事業費	事業量	事業費	進捗率
十三湖1期	中泊町	417.2	H27	R5	区画整理工 A=417.2ha 暗渠排水工 A=417.1ha	7,350,000	区画整理工 A=413.3ha 暗渠排水工 A=410.3ha	7,177,002	97.6%
十三湖2期	中泊町	310.3	H29	R7	区画整理工 A=310.3ha 暗渠排水工 A=310.3ha 客土 A=21.1ha	6,774,000	区画整理工 A=266.0ha 暗渠排水工 A=81.1ha	5,199,000	76.7%
十三湖3期	五所川原市 中泊町	434.2	R1	R9	区画整理工 A=434.2ha 暗渠排水工 A=434.2ha 客土 A=225.6ha	7,620,000	区画整理工 A=211.1ha 暗渠排水工 A=20.7ha	3,750,386	49.2%
深味長野	板柳町	74.9	R2	R7	区画整理工 A=74.9ha 暗渠排水工 A=73.5ha 農業用排水施設 L=2.8km	1,672,000	区画整理工 A=74.9ha	1,170,000	70.0%
狄ヶ館	つがる市	41.2	R3	R8	区画整理工 A=41.2ha 暗渠排水工 A=41.2ha 客土 A=28.5ha	1,418,000	区画整理工 A=27.6ha	723,000	51.0%
風合瀬	深浦町	76.9	R3	R8	区画整理工 A=76.9ha 暗渠排水工 A=28.0ha 客土 A=26.0ha	2,196,000	区画整理工 A=52.3ha	1,117,000	50.9%
長富	五所川原市	118.5	R5	R10	区画整理工 A=118.5ha 暗渠排水工 A=118.5ha	2,976,000			
計						30,006,000		19,136,388	

イ 農地中間管理機構関連農地整備事業

地区名	関係市町	受益面積	着工	完了	全 体		令和4年度まで		
					事業量	事業費	事業量	事業費	進捗率
今泉神山	中泊町	29.7	R3	R8	区画整理工 A=29.7ha 暗渠排水工 A=29.6ha	915,000	区画整理工 A=4.0ha	144,000	15.7%
薄市飛石	中泊町	56.5	R3	R8	区画整理工 A=56.5ha 暗渠排水工 A=56.5ha	1,526,000	区画整理工 A=14.5ha	300,000	19.7%
宮野沢浦島	中泊町	57.4	R3	R8	区画整理工 A=57.4ha 暗渠排水工 A=57.0ha	1,572,000	区画整理工 A=11.2ha	300,000	19.1%
計						4,013,000		744,000	

ウ 基幹水利施設ストックマネジメント事業

地区名	関係市町	受益面積	着工	完了	全 体		令和4年度まで		
					事業量	事業費	事業量	事業費	進捗率
車力排水路	つがる市	206.0	R3	R6	排水路 L=896.0m	354,000	測量設計費1式 排水路 L=279.4m	186,000	52.5%



※令和4年度事業費：実績ベース  
 ※令和4年度( )書：R4からR5への繰越で内数  
 ※事務費及び県単費の工事雑費は除く

(単位:ha、千円、%)

令和4年度		令和5年度		負担区分				備考
事業量	事業費	事業量	事業費	国	県	市町	その他	
付帯工 1式	212,275 (159,942)	付帯工 1式	172,998	55.0	27.5	10.0	7.5	
区画整理工 A=37.2ha 暗渠排水工 A=16.3ha	700,000 (338,550)	暗渠排水工 A=17.7ha 付帯工 1式	116,289	55.0	27.5	10.0	7.5	
区画整理工 A=76.8ha 暗渠排水工 A=9.4ha 付帯工 1式	1,036,201 (833,361)	区画整理工 A=45.0ha 付帯工 1式	580,000	55.0	27.5	10.0	7.5	
区画整理工 A=8.6ha 付帯工 1式	410,000 (155,133)	農業用排水施設 L=0.6km 付帯工 1式	87,000	55.0	27.5	10.0	7.5	
区画整理工 A=15.2ha	390,000 (334,672)	区画整理工 A=0.1ha 暗渠排水工 A=15.0ha	120,000	55.0	27.5	10.0	7.5	
区画整理工 A=16.3ha	546,000 (465,934)	付帯工 1式	140,000	55.0	27.5	10.0	7.5	
		区画整理工 1式 測量設計 1式	153,000					
	3,294,476 (2,287,592)		1,369,287					

(単位:ha、千円、%)

令和4年度		令和5年度		負担区分				備考
事業量	事業費	事業量	事業費	国	県	市町	その他	
区画整理工 A=4.0ha	100,000 (99,746)	付帯工 1式	16,000	62.5	27.5	10.0	—	
区画整理工 A=14.5ha	228,000 (226,411)	付帯工 1式	30,000	62.5	27.5	10.0	—	
区画整理工 A=11.2ha	210,000 (194,642)	橋梁工 1式 付帯工 1式	74,000	62.5	27.5	10.0	—	
	538,000 (520,799)		120,000					

(単位:ha、千円、%)

令和4年度		令和5年度		負担区分				備考
事業量	事業費	事業量	事業費	国	県	市町	その他	
排水路 L=459.4	146,000 (72,038)	排水路 L=100.0m	34,000	50.0	29.0	14.0	7.0	

## 工 農業水利施設保全合理化事業

### 【農業水利施設等整備事業】

地区名	関係市町	受益面積	着工	完了	全 体		令和4年度まで		
					事業量	事業費	事業量	事業費	進捗率
小田川南部	五所川原市	1,760.2	H27	R6	頭首工 N=1箇所 排水機場 N=3箇所 排水路 L=1,841.1m	3,842,000	頭首工 N=1式 排水機場 N=2箇所 排水路 L=180.0m	3,398,939	88.5%

## 才 広域営農団地農道整備事業

地区名	関係市町	受益面積	着工	完了	全 体		令和4年度まで		
					事業量	事業費	事業量	事業費	進捗率
西海岸関	深浦町	2,257.0	H28	R5	農道 L=1,400.0m うち隧道工 L=463.0m	3,535,000	道路工 L=557.5m 隧道工 L=463.0m	3,505,000	99.2%

## 力 通作条件整備事業

### I 一般型

地区名	関係市町	受益面積	着工	完了	全 体		令和4年度まで		
					事業量	事業費	事業量	事業費	進捗率
下車力	つがる市	185.0	R3	R8	路面改良 L=2,593.0m	252,900	路面改良 L=320.3m	62,820	—
廻堰中央	鶴田町	63.0	R5	R8	路面改良 L=936.5m 防雪柵 L=920.0m	336,000			—
計						588,900		62,820	

### II 基幹型

地区名	関係市町	受益面積	着工	完了	全 体		令和4年度まで		
					事業量	事業費	事業量	事業費	進捗率
五所川原第二	中泊町	3,596.0	H29	R6	路面改良 L=6,109.0m 防雪柵 L=265.5m	796,900	路面改良 L=4,785.3m 防雪柵 L=265.5m	571,000	71.7%
五所川原	五所川原市	7,971.0	R1	R5	路面改良 L=2,300.0m 防雪柵 L=2,775.0m	749,375	路面改良 L=379.8m 防雪柵 L=2,246.3m	594,000	79.3%
五林平	板柳町	1,560.0	R3	R5	路面改良 L=1,226.0m	113,000	路面改良 L=420.0m	62,000	54.9%
新津軽大橋	五所川原市 つがる市	7,724.0	R5	R10	農道橋耐震補強工事 1式	999,000			
計						2,658,275		1,227,000	

※令和4年度事業費：実績ベース  
 ※令和4年度( )書：R4からR5への繰越で内数  
 ※事務費及び県単費の工事雑費は除く

(単位:ha、千円、%)

令和4年度		令和5年度		負担区分				備考
事業量	事業費	事業量	事業費	国	県	市町	その他	
頭首工 N=1式 排水機場 N=2箇所 排水路 L=127.0m	605,829 (196,103)	頭首工 N=1式 排水機場 N=1式	380,000	55.0	27.5	10.0	7.5	

(単位:ha、千円、%)

令和4年度		令和5年度		負担区分				備考
事業量	事業費	事業量	事業費	国	県	市町	その他	
付帯工 1式	288,000 (159,988)	道路工 L=326.5m	30,000	50.00	39.95	10.05	-	

(単位:ha、千円、%)

令和4年度		令和5年度		負担区分				備考
事業量	事業費	事業量	事業費	国	県	市町	その他	
路面改良 L=320.3m	29,820 (427)	路面改良 L=280.0m	28,000	50.0	25.0	25.0	-	保全対策型
		路面改良設計 1式	20,000	50.0	25.0	25.0	-	保全対策型
	29,820 (427)		48,000					

(単位:ha、千円、%)

令和4年度		令和5年度		負担区分				備考
事業量	事業費	事業量	事業費	国	県	市町	その他	
路面改良 L=1345.4m	125,000 (3,900)	路面改良 L=794.6m	10,000	50.0	37.0	13.0	-	保全対策型
防雪柵 L=178.0m	44,000 (28,214)	路面改良 L=100.0m 防雪柵 L=529.0m	155,000	50.0	37.0	13.0	-	保全対策型
路面改良 L=420.0m	40,000 (7,413)	路面改良 L=806.0m	51,000	50.0	37.0	13.0	-	保全対策型
		測量設計 1式	30,000	55.0	37.0	8.0	-	保全対策型
	209,000 (39,527)		246,000					



### キ 基幹水利施設管理事業

地区名	関係市町	受益面積	着工	完了	全 体		令和4年度まで		
					事業量	事業費	事業量	事業費	進捗率
小田川ダム	-	3,403.0	H8		施設整備 1式	413,818	施設整備 1式	398,908	-
相原頭首工	-	2,774.0	H8		施設整備 1式	31,005	施設整備 1式	30,395	-
芦野頭首工	-	2,609.0	H8		施設整備 1式	140,567	施設整備 1式	138,337	-
金木川頭首工	-	1,717.0	H8		施設整備 1式	55,614	施設整備 1式	54,364	-
尻無頭首工	-	1,147.0	H8		施設整備 1式	42,003	施設整備 1式	41,893	-
夕顔関頭首工	-	1,339.0	H8		施設整備 1式	94,119	施設整備 1式	91,979	-
鳥谷川制水門	-	2,293.0	H8		施設整備 1式	38,354	施設整備 1式	37,504	-
芦野用水機場	-	1,720.0	H10		施設整備 1式	386,335	施設整備 1式	360,135	-
尻無用水機場	-	1,147.0	H8		施設整備 1式	344,963	施設整備 1式	326,933	-
十三湖用水機場	-	1,720.0	H10		施設整備 1式	365,049	施設整備 1式	337,749	-
蒔田用水機場	-	1,560.0	H8		施設整備 1式	354,119	施設整備 1式	332,229	-
松島用水機場	-	1,152.0	H8		施設整備 1式	339,736	施設整備 1式	307,046	-
若宮用水機場	-	1,720.0	H10		施設整備 1式	814,267	施設整備 1式	757,797	-
生田揚排水機場	-	1,340.0	H18		施設整備 1式	456,370	施設整備 1式	401,210	-
稲垣揚排水機場	-	2,780.0	H18		施設整備 1式	492,945	施設整備 1式	463,195	-
下車力排水機場	-	2,010.0	H10		施設整備 1式	575,248	施設整備 1式	547,108	-
砂山排水機場	-	1,730.0	H10		施設整備 1式	425,744	施設整備 1式	402,394	-
平野揚排水機場	-	1,180.0	H18		施設整備 1式	390,262	施設整備 1式	340,422	-
岩木川左岸下流	-	10,480.0	H26		施設整備 1式	192,976	施設整備 1式	176,816	-
計						5,953,494		5,546,414	

### ク 水利施設管理強化事業

地区名	関係市町	受益面積	着工	完了	全 体		令和4年度まで		
					事業量	事業費	事業量	事業費	進捗率
西津軽	つがる市 五所川原市 鶴田町	11,347.0	R3		支援事業 1式	295,309	支援事業 1式	193,109	-
北津軽	青森市 黒石市 五所川原市 藤崎町 板柳町 中泊町	14,145.0	R3		支援事業 1式	135,985	支援事業 1式	90,485	-
計						431,294		283,594	

※令和4年度事業費：実績ベース  
 ※令和4年度( )書：R4からR5への繰越で内数  
 ※事務費及び県単費の工事雑費は除く

(単位:ha、千円、%)

令和4年度		令和5年度		負担区分				備考
事業量	事業費	事業量	事業費	国	県	市町	その他	
施設整備 1式	15,638 (2,530)	施設整備 1式	14,910	33.3	40.0	20.0	6.7	
施設整備 1式	490	施設整備 1式	610	30.0	40.0	20.0	10.0	
施設整備 1式	1,850	施設整備 1式	2,230	30.0	40.0	20.0	10.0	
施設整備 1式	1,170	施設整備 1式	1,250	30.0	40.0	20.0	10.0	
施設整備 1式	110	施設整備 1式	110	30.0	40.0	20.0	10.0	
施設整備 1式	1,590	施設整備 1式	2,140	30.0	40.0	20.0	10.0	
施設整備 1式	360	施設整備 1式	850	30.0	40.0	20.0	10.0	
施設整備 1式	17,390	施設整備 1式	26,200	30.0	40.0	20.0	10.0	
施設整備 1式	16,960	施設整備 1式	18,030	30.0	40.0	20.0	10.0	
施設整備 1式	22,200	施設整備 1式	27,300	30.0	40.0	20.0	10.0	
施設整備 1式	15,940	施設整備 1式	21,890	30.0	40.0	20.0	10.0	
施設整備 1式	17,960 (3,600)	施設整備 1式	32,690	30.0	40.0	20.0	10.0	
施設整備 1式	50,700	施設整備 1式	56,470	30.0	40.0	20.0	10.0	
施設整備 1式	49,590 (20,400)	施設整備 1式	55,160	30.0	40.0	20.0	10.0	
施設整備 1式	27,810	施設整備 1式	29,750	30.0	40.0	20.0	10.0	
施設整備 1式	26,810	施設整備 1式	28,140	30.0	40.0	20.0	10.0	
施設整備 1式	24,110	施設整備 1式	23,350	30.0	40.0	20.0	10.0	
施設整備 1式	44,590 (17,810)	施設整備 1式	49,840	30.0	40.0	20.0	10.0	
施設整備 1式	21,280	施設整備 1式	16,160	30.0	40.0	20.0	10.0	
	356,548 (44,340)		407,080					

(単位:ha、千円、%)

令和4年度		令和5年度		負担区分				備考
事業量	事業費	事業量	事業費	国	県	市町	その他	
支援事業 1式	101,800	支援事業 1式	102,200	50.0	25.0	25.0	-	
支援事業 1式	47,140	支援事業 1式	45,500	50.0	25.0	25.0	-	
	148,940		147,700					

ケ ため池等整備事業（ため池整備）

地区名	関係市町	受益面積	着工	完了	全 体		令和4年度まで		
					事業量	事業費	事業量	事業費	進捗率
唐皮	五所川原市	8.0	R3	R7	ため池整備 1式	251,000	調査測量設計 1式 ため池整備 1式	58,500	23.3%
長橋	五所川原市	346.1	R4	R9	ため池整備 1式	726,000	調査測量設計 1式 ため池整備 1式	52,000	7.2%
二ノ沢	五所川原市	126.1	R4	R8	ため池整備 1式	255,000	調査測量設計 1式 ため池整備 1式	55,000	21.6%
藤枝	五所川原市	95.9	R4	R7	ため池整備 1式	277,000	調査測量設計 1式 ため池整備 1式	83,000	30.0%
山道	五所川原市	133.7	R4	R8	ため池整備 1式	416,000	調査測量設計 1式 ため池整備 1式	43,000	10.3%
小三郎	つがる市	11.1	R4	R7	ため池整備 1式	290,000	調査測量設計 1式	25,000	8.6%
切明沼	深浦町	46.0	R4	R7	ため池整備 1式	333,000	調査測量設計 1式	25,000	7.5%
田ノ沢	中泊町	14.1	R4	R7	ため池整備 1式	283,000	調査測量設計 1式 ため池整備 1式	95,000	33.6%
湯ノ沢	中泊町	24.6	R5	R10	ため池整備 1式	380,000	-	-	-
計						3,211,000		436,500	

コ ため池等整備事業（用排水施設整備）

地区名	関係市町	受益面積	着工	完了	全 体		令和4年度まで		
					事業量	事業費	事業量	事業費	進捗率
第2西津軽	つがる市	470.1	H30	R5	排水路 L=10,702.6m	1,389,000	排水路 L=7,110.0m	1,021,000	73.5%
第3西津軽	つがる市	229.8	R2	R6	排水路 L=4,657.2m	784,000	排水路 L=1,895.1m	496,000	63.3%
計						2,173,000		1,517,000	



※令和4年度事業費：実績ベース  
 ※令和4年度( )書：R4からR5への繰越で内数  
 ※事務費及び県単費の工事雑費は除く

(単位:ha、千円、%)

令和4年度		令和5年度		負担区分				備考
事業量	事業費	事業量	事業費	国	県	市町	その他	
測量設計 1式 ため池整備 1式	35,500 (33,520)	ため池整備 1式	31,000	55.0	33.0	11.0	1.0	
調査測量設計 1式 ため池整備 1式	52,000 (43,690)	ため池整備 1式	40,000	55.0	34.0	11.0	—	
調査測量設計 1式 ため池整備 1式	55,000 (49,000)	ため池整備 1式	15,000	55.0	34.0	11.0	—	
調査測量設計 1式 ため池整備 1式	83,000 (75,740)	ため池整備 1式	25,000	55.0	34.0	11.0	—	
調査測量設計 1式 ため池整備 1式	43,000 (31,260)	ため池整備 1式	15,000	55.0	34.0	11.0	—	
調査測量設計 1式	25,000 (25,000)	ため池整備 1式	31,000	55.0	34.0	11.0	—	
調査測量設計 1式	25,000 (18,340)	ため池整備 1式	15,000	55.0	34.0	11.0	—	
調査測量設計 1式 ため池整備 1式	95,000 (88,900)	ため池整備 1式	16,000	55.0	34.0	11.0	—	
-	-	調査測量設計 1式	25,000	55.0	34.0	11.0	—	【R5新規】
	413,500 (365,450)		213,000					

(単位:ha、千円、%)

令和4年度		令和5年度		負担区分				備考
事業量	事業費	事業量	事業費	国	県	市町	その他	
排水路 L=2,397.3m	65,000 (62,725)	排水路 L=100.0m	14,970	55.0	28.0	17.0	—	
排水路 L=1,006.8m	51,000 (47,286)	排水路 L=25.0m	20,000	55.0	28.0	17.0	—	
	116,000 (110,011)		34,970					

## サ 農業水路等長寿命化・防災減災事業

地区名	関係市町	受益面積	着工	完了	全 体		令和4年度まで		
					事業量	事業費	事業量	事業費	進捗率
東俣4号用水路	つがる市	176.0	R2	R5	用水路 L=1,252.8m	133,200	用水路 L=1,235.8m	128,200	96.2%
南浮田頭首工	鱒ヶ沢町	40.8	R2	R5	頭首工改修 1式	183,000	測量設計 1式 頭首工改修 1式	164,227	89.7%
車力排水機場	つがる市、五所川原市	255.0	R2	R5	排水機場改修 1式	586,000	排水機場改修 1式	455,359	77.7%
砂沢放水路	弘前市、つがる市、鶴田町	246.4	R2	R5	放水路改修 L=914.6m	276,000	放水路改修 L=100.0m	188,000	68.1%
屏風山1期	つがる市	124.2	R3	R6	吐出水槽機械設備 1式 末端かんがい設備工 1式	560,000	実施設計 1式 末端かんがい設備工 1式	226,242	40.4%
水元排水路	鶴田町	24.4	R3	R6	排水路 2,100.0m	295,000	調査測量設計 1式 排水路 L=700.0m	115,000	39.0%
川林排水機場機械設備	つがる市	284.0	R4	R7	排水機場改修 1式	383,000	実施設計 1式 排水機場改修 1式	17,000	4.4%
第2西津軽	つがる市	17.1	R4	R6	排水路 L=1,263.0m	120,000	排水路 L=150.6m	20,000	16.7%
第3西津軽	つがる市	6.3	R4	R6	排水路 L=819.1m	78,000	排水路 L=286.9m	35,000	44.9%
廻堰3期	鶴田町	322.0	R4	R7	ため池管理橋改修 1式	665,000	ため池管理橋改修 1式	117,000	17.6%
館野越排水路	板柳町	42.7	R5	R8	排水路 L=137.0m	49,000	-	-	-
越水用水路	つがる市	106.5	R5	R8	用水路 L=980.0m	281,000	-	-	-
車力排水機場付帯設備	つがる市、五所川原市	255.0	R5	R7	排水機場改修 1式	207,000	-	-	-
小田川南部	五所川原市	841.8	R5	R7	排水路 L=550m	300,000	-	-	-
計						4,116,200		1,466,028	

## シ 広域農業用水適正管理対策事業

地区名	関係市町	受益面積	着工	完了	全 体		令和4年度まで		
					事業量	事業費	事業量	事業費	進捗率
中畑揚水機場	弘前市、五所川原市、つがる市、鶴田町	10,530.0	R5	R10	揚水機場撤去 1式	350,000	-	-	-
廻堰揚水機場	弘前市、五所川原市、つがる市、鶴田町	10,530.0	R5	R10	揚水機場撤去 1式	400,000	-	-	-
計						750,000		0	

※令和4年度事業費：実績ベース  
 ※令和4年度( )書：R4からR5への繰越で内数  
 ※事務費及び県単費の工事雑費は除く

(単位:ha、千円、%)

令和4年度		令和5年度		負担区分				備考
事業量	事業費	事業量	事業費	国	県	市町	その他	
用水路 L=72.0m	18,200 (6,940)	用水路 L=17.0m	5,000	55.0	27.5	10.0	7.5	
頭首工改修 1式	112,774 (112,774)	頭首工改修 1式	18,773	55.0	27.5	9.5	8.0	
排水機場改修 1式	220,359 (120,000)	排水機場改修 1式	120,000	55.0	27.5	10.0	7.5	
放水路改修 L=30.0m	82,000 (68,912)	放水路改修 L=45.0m	88,000	54.11	27.50	10.00	8.39	
実施設計 1式 末端かんがい設備工 1式	175,642 (79,411)	吐出水槽機械設備 1式 末端かんがい設備工 1式	140,000	55.0	30.0	13.0	2.0	
排水路 L=700.0m	78,000 (3,724)	排水路 L=730.0m	90,000	55.0	30.0	12.0	3.0	
実施設計 1式	17,000 (3,804)	排水機場改修 1式	100,000	55.0	27.5	10.0	7.5	
排水路 L=150.6m	20,000 (1,534)	排水路 L=935.0m	70,000	55.0	28.0	17.0	-	
排水路 L=286.9m	35,000 (10,358)	排水路 L=285.0m	23,000	55.0	28.0	17.0	-	
ため池管理橋改修 1式	117,000 (70,200)	ため池管理橋改修 1式	150,000	55.0	27.5	17.5	0.0	
-	-	調査測量設計 1式	10,000	55.0	30.0	12.0	3.0	【R5新規】
-	-	調査測量設計 1式	15,000	55.0	30.0	12.0	3.0	【R5新規】
-	-	実施設計 1式	6,000	55.0	27.5	10.0	7.5	【R5新規】
-	-	排水路 L=150m	100,000	55.0	27.5	10.0	7.5	【R5新規】
	875,975 (477,657)		935,773					

(単位:ha、千円、%)

令和4年度		令和5年度		負担区分				備考
事業量	事業費	事業量	事業費	国	県	市町	その他	
-	-	調査測量設計 1式	15,000	66.67	26.97	6.36	-	【R5新規】
-	-	調査測量設計 1式	20,000	66.67	26.97	6.36	-	【R5新規】
	0		35,000					



③ 団体営事業

ア 農地耕作条件改善事業

I 地域内農地集積型

地区名	事業主体	関係市町	受益面積	着工	完了	全 体		令和4年度まで		
						事業量	事業費	事業量	事業費	進捗率
西津軽田光	西津軽土地改良区	つがる市	263.9	R4	R5	田の区画拡大 139.7ha 暗渠排水工 263.9ha	415,135	田の区画拡大27.3ha 暗渠排水工 91.2ha	130,090	31.3%
西津軽1-3工区	西津軽土地改良区	つがる市	44.3	R5	R5	田の区画拡大 8.1ha 暗渠排水工 44.3ha	69,795	—	—	—
西津軽丸山	西津軽土地改良区	つがる市	81.2	R5	R5	田の区画拡大 12.5ha 暗渠排水工 81.2ha	129,680	—	—	—
中泊町望月	(有)ケイホットライス	中泊町	19.3	R5	R5	田の区画拡大 19.3ha	13,455	—	—	—
計							628,065		130,090	

II 高収益作物転換型

地区名	事業主体	関係市町	受益面積	着工	完了	全 体		令和4年度まで		
						事業量	事業費	事業量	事業費	進捗率
西津軽繁田	西津軽土地改良区	つがる市	5.9	R1	R5	高収益作物導入支援 田の区画拡大 2.7ha 暗渠排水工 5.5ha	24,497	高収益作物導入支援 田の区画拡大 2.7ha 暗渠排水工 5.5ha	21,477	87.7%

イ 農業集落排水事業

地区名	事業主体	関係市町	受益戸数	着工	完了	全 体		令和4年度まで		
						事業量	事業費	事業量	事業費	進捗率
水元2期	鶴田町	鶴田町	1,058.0	H27	R6	管路施設 1式	722,800	管路施設 1式	662,800	91.7%

※令和4年度事業費：実績ベース  
 ※令和4年度( )書：R4からR5への繰越で内数  
 ※事務費及び県単費の工事雑費は除く

(単位:ha、千円、%)

令和4年度		令和5年度		負担区分				備考
事業量	事業費	事業量	事業費	国	県	市町	その他	
田の区画拡大27.3ha 暗渠排水工 91.2ha	130,090	田の区画拡大 112.4ha 暗渠排水工 172.7ha	285,045	100.0	-	-	-	
-	-	田の区画拡大 8.1ha 暗渠排水工 44.3ha	69,795	100.0	-	-	-	
-	-	田の区画拡大 12.5ha 暗渠排水工 81.2ha	129,680	100.0	-	-	-	
-	-	田の区画拡大 19.3ha	13,455	100.0	-	-	-	
	130,090		497,975					

令和4年度		令和5年度		負担区分				備考
事業量	事業費	事業量	事業費	国	県	市町	その他	
高収益作物導入支援 機械リース	5,267	高収益作物導入支援 機械リース	1,819	55.0	-	-	45.0	ハード分は国定額

(単位:戸、千円、%)

令和4年度		令和5年度		負担区分				備考
事業量	事業費	事業量	事業費	国	県	市町	その他	
管路施設 1式	40,000	管路施設 1式	10,000	50.0	-	50.0	-	

### (3) 土地改良管理関係事業一覧表

#### ① 令和5年度土地改良施設維持管理適正化事業実施地区

土地改良区団体名	適正化事業加入施設				
	期生※	施設名	造成主体	造成年度	数量
砂沢溜池土地改良区	47	柏西揚水機場	県	S45	1箇所
西津軽土地改良区	43	平滝排水機場	国	H19	1箇所
	44	蓮川揚水機場	国	H12	1箇所
	46	語利揚水機場	県	S58	1箇所
	47	近野分水門	国	S47	1箇所
	44	第5号幹線用水路(水門)	県	S63	1箇所
小田川土地改良区	45	川山揚水機場	県	S55	1箇所
	47	中里排水機場	国	S59	1箇所
	43	水野尾幹線用水路	県	S53	0.9km
五所川原市南部土地改良区	44	野里用水路	県	S51	0.8km
	46	金山用水路(分水工ゲート)	団	H5	1箇所
	47	俵元用水路	県	S53	0.7km
	46	筒木坂加圧機場	国	S55	1箇所
五所川原北部土地改良区	45	高川地区2号支線排水路	県	S47	0.5km
板柳東部土地改良区	45	支線排水路第11号(水門)	県	S53	1箇所
	45	支線排水路第5号	県	S53	0.7km
	47	支線排水路第3号	県	S52	1.2km
	計		17施設		

※ 第47期生はR5新規加入

#### ② 土地改良融資事業

事業名・地区名	令和4年度実績		
	件数	事業費	融資額
県営農業水利施設保全合理化事業 小田川南部地区	1	605,829	45,297
県営経営体育成基盤整備事業 十三湖1期地区	2	212,275	15,920
県営経営体育成基盤整備事業 十三湖2期地区	2	700,000	52,500
県営経営体育成基盤整備事業 十三湖3期地区 (農業競争力強化農地整備事業補助金分)	2	835,001	62,620
県営経営体育成基盤整備事業 十三湖3期地区 (農地耕作条件改善事業交付金分)	2	201,200	15,090
県営経営体育成基盤整備事業 深味長野地区	2	410,000	30,114
県営経営体育成基盤整備事業 風合瀬地区	2	546,000	40,273
県営経営体育成基盤整備事業 狄ヶ館地区	2	390,000	29,250
県営経営体育成基盤整備事業 長富地区	—	—	—



診断実績			整備補修の内容	事業費 (千円)	備考 (工事年度)
定・要別	実施回数	実施年度			
定期	3	H24、H29、R4	主ポンプ、真空ポンプ更新	12,000	R5
定期	1	H28	ポンプ、モーター整備補修(オーバーホール)	14,200	R5
要請	2	H29、H30			
定期	1	H28	ポンプ、モーター整備補修(オーバーホール)	14,600	R5
要請	1	R1			
要請	1	R2	ポンプ・モーター整備補修	12,500	R5
要請	1	R4	鋼製スライドゲート電動化	18,100	R5
要請	1	R1	ゲート整備補修	10,200	R5
定期	1	H29	主ポンプ、電動機分解整備(オーバーホール)、逆止弁・仕切弁取替	10,000	R5
要請	1	R2			
定期	3	H24、H29、R4	ポンプ施設整備、原動機施設整備	18,500	R5
要請	1	H30	用水路布設替補修	10,700	R5
要請	1	R1	用水路布設替補修	6,100	R5
要請	1	R3	鋼製ゲート更新	5,300	R5
要請	1	R4	用水路勾配修正布設替	5,800	R5
定期	3	H23、H27、R2	インバーター更新	9,400	R5
要請	1	R3			
要請	1	R2	排水路整備補修(コルゲート管整備補修、逆流防止ゲート設置)	2,600	R5
要請	1	R2	ゲート整備補修	4,300	R5
要請	1	R2	道路横断暗渠整備補修(ボックスカルバート)	4,100	R5
要請	1	R4	道路横断ボックスカルバート	4,300	R5
				162,700	

(単位: 千円)

令和5年度見込		
件数	事業費	融資額
1	480,000	36,000
2	172,998	12,974
2	116,289	8,721
2	30,000	2,250
2	550,000	41,250
2	87,000	6,525
2	140,000	10,500
2	120,000	9,000
2	153,000	11,475

## 6 完了地区一覧表（国営・県営・団体営）

### （1）国営事業完了地区

事業名	地区名	関係市町村	受益面積 (ha)	工期		事業量	総事業費 (千円)
				着工	完了		
かんがい排水事業	西津軽	五所川原市 つがる市 鶴田町	9,492.0	S18	S44	廻堰溜池嵩上 1式 土淵堰用水路 14,693.0m 新小戸六ダム 1か所 山田川改修 9,075.0m	3,046,495
	小田川	五所川原市 中泊町	4,325.0	S41	H1	ダム 1か所 頭首工 6か所 揚水機場 2か所 排水機場 2か所 用水路 28.1km 排水路 12.0km 溜池取水工 3か所	18,552,527
	西津軽第二	五所川原市 つがる市 鶴田町	9,770.0	S42	S55	用水路 51,756.0m 排水路 44,729.0m 揚水機場 4か所 排水機場 3か所	16,659,111
	平川	弘前市 五所川原市 平川市 大鱒町 田舎館村 板柳町 鶴田町	5,700.0	S44	S63	ダム 1か所 頭首工 4か所 揚水機場 1か所 排水機場 1か所 用水路 48.0km 排水路 6.2km	52,297,119
	浪岡川	青森市 五所川原市 藤崎町 板柳町	3,140.0	S46	S63	ダム 1か所 頭首工 4か所 揚水機場 2か所 用水路 13.7km	15,904,256
	浅瀬石川	青森市 五所川原市 黒石市 平川市 藤崎町 田舎館村 板柳町 鶴田町	8,570.0	S50	H7	ダム 1か所 頭首工 3か所 揚水機場 2か所 排水機場 3か所 用水路 42.7km 排水路 17.7km	69,992,054

事業名	地区名	関係市町村	受益面積 (ha)	工 期		事 業 量	総事業費 (千円)
				着工	完了		
かんがい排水事業	津軽北部	五所川原市 つがる市 中泊町	6,680.0	S57	H9	揚水機場 1か所 排水機場 5か所 制水門 1か所 用水路 21.9km 排水路 14.5km	29,753,418
	岩木川左岸 (一期事業)	弘前市 五所川原市 つがる市 鶴田町	10,530.0	H8	H19	貯水池 1か所 排水路 42.6km 揚水機場 1か所 揚排水機場 5か所 用水管理施設 1式	27,242,743
	岩木川左岸 (二期事業)	弘前市 五所川原市 つがる市 鶴田町	10,530.0	H14	H25	頭首工 1か所 排水路工 1か所 用水路 57.4km 用水管理施設 1式	37,584,158
	小田川二期	五所川原市 中泊町	4,021.0	H17	R2	ダム 1箇所 ため池 3箇所 頭首工 3箇所 揚水機場 2箇所 幹線用水路 15.7km 用水管理施設 1式	11,676,853
	平川二期	弘前市 五所川原市 平川市 大鱈町 田舎館村 板柳町 鶴田町	4682.0	H24	R3	ダム 1箇所 頭首工 1箇所 幹線用水路 10.3km 排水機場 1箇所 幹線排水路 2.1km 水利管理施設 1式	7,669,023
干拓事業	十三湖	五所川原市 つがる市 中泊町	8,280.0	S23	S43	頭首工 1か所 揚水機場 10か所 排水機場 11か所 制水門 1か所 用水路 36.7km 排水路 56.6km 道路 33.0km	4,953,898
農用地開発事業	屏風山	つがる市	817.0	S47	H2	農地造成 817.0ha 客土 709.0ha 揚水機場 1か所 加圧機場 7か所 用水路 44,758.0m 排水路 45,637.0m 道路 123,288.0m	19,641,814



(2) 県営事業完了地区

事業名	地区名	関係市町村	受益面積 (ha)	工期		事業量	総事業費 (千円)
				着工	完了		
かんがい排水事業	西津軽	五所川原市 つがる市 鶴田町	8,463.0	S44	S63	用排水機場 3ヶ所 用水路 56,378.0m 排水路 57,980.0m	12,854,804
	小田川	五所川原市 中泊町	3,778.0	S45	H4	頭首工 4ヶ所 排水機場 4ヶ所 用水路 23,605.0m 排水路 13,620.0m	6,557,093
	平川	弘前市 五所川原市 平川市 大鰐町 田舎館村 板柳町 鶴田町	4,009.0	S47	H7	頭首工 1ヶ所 用水路 25,210.0m 排水路 18,778.0m	7,253,947
	砂沢	弘前市 つがる市 鶴田町	322.0	S49	S53	用水路 4,035.0m	332,000
	浪岡川下流	青森市 五所川原市	1,140.0	S49	H3	揚水機場 1ヶ所 用水路 7,521.0m 排水路 7,145.0m	2,766,998
	津軽北部	五所川原市 つがる市	1,756.0	S60	H10	用排水機場 3ヶ所 用水路 5,872.0m 排水路 10,455.0m	6,893,475
	津軽北部十三湖	五所川原市 中泊町	1,628.0	H4	H14	用水路 66,000.0m 排水路 6,880.0m	7,674,000
	岩木川左岸	五所川原市 つがる市 鶴田町	6,775.0	H8	H23	用水路 2,907.3m 排水路 7,825.2m 付帯工 1式	4,124,550
	岩木川左岸2期	五所川原市 つがる市 鶴田町	2,773.0	H15	H21	用水路 15,693.7m 排水路 4,202.6m 揚水機場 1ヶ所	3,648,000
	岩木川左岸3期	五所川原市 つがる市 鶴田町	6,774.5	H20	H28	用水路 5,393.1m 排水路 7,177.2m 集中管理施設 1式	4,592,150
	二本柳	五所川原市	291.7	H19	H24	排水路 4,744.5m	1,064,225
	大放水	板柳町 鶴田町	589.4	H21	H26	排水路 5,057.6m	734,325
	赤堀	五所川原市	564.2	H21	H26	排水路 3,155.0m	626,300
排水対策特別事業	タテコ	つがる市	30.0	S55	S57	排水路 895.0m	68,900
	出来島	つがる市	57.0	S55	S60	排水路 2,116.0m	115,540
	中村	鯨ヶ沢町	45.0	S56	S61	排水路 933.0m	182,320
	鶴菖	鶴田町	86.0	S59	H2	排水機場 1ヶ所 排水路 2,265.0m	689,318
	川倉	五所川原市	81.0	S62	H4	用水路 428.0m 排水路 5,037.0m	639,000
	蓮沼	板柳町	46.0	H3	H6	排水路 2,061.0m	204,000
	下岩崎	五所川原市	44.0	H4	H7	排水路 1,433.0m	272,000
	赤田西部	板柳町	59.0	H4	H8	排水路 2,994.0m	356,200
	栗山	五所川原市 つがる市	27.0	H4	H7	排水路 1,263.0m	278,000
	花持	中泊町	90.0	H7	H9	排水機場 1ヶ所 排水路 1,464.0m	236,000

事業名	地区名	関係市町村	受益面積 (ha)	工期		事業量	総事業費 (千円)
				着工	完了		
排水対策特別事業	大巻	鶴田町	23.0	H8	H10	排水路 1,349.0m	136,000
	梅田	五所川原市 鶴田町	53.0	H9	H11	排水路 1,742.0m	204,000
	三千石	板柳町	30.0	H10	H12	排水路 830.0m	183,000
	長富	五所川原市	36.0	H15	H21	排水路 1,450.0m	160,000
基幹水利施設補修事業	西津軽	五所川原市 つがる市 鶴田町	9,771.0	H1	H9	用排施設 1式	891,270
	第二西津軽	五所川原市 つがる市 鶴田町	9,771.0	H8	H14	用排施設 1式	409,000
	小田川ダム	五所川原市 中泊町	4,325.0	H7	H9	ダム施設補修 1式	207,673
	小田川ダム2期	五所川原市 中泊町	4,174.0	H10	H14	ダム施設補修 機場施設補修 1式 1式	367,000
基幹水利施設ストックマネジメント事業	第3西津軽	つがる市 鶴田町	9,771.0	H15	H22	用排水施設補修 支線用排水路補修 1式 1式	1,194,000
	小田川基幹第3	五所川原市 中泊町	4,021.0	H19	H23	排水機場補修 支線用水路補修 支線排水路補修 1式 1式 1式	573,028
	生田1号排水路	つがる市	538.7.0	H24	H26	排水路補修 792.6m	74,000
	平滝2号排水機場	つがる市	218.0	H24	H26	排水機場補修 1式	90,300
農業体質強化基盤整備促進事業	浮洲	五所川原市	54.5	H24	H24	用水路工 1,244.1m 揚水機 1箇所	80,000
	森田(つがる地区)	つがる市	99.0	H24	H24	排水路工 748.0m	45,235
	千年(つがる地区)	つがる市	148.0	H24	H24	排水路工 756.0m	38,804
	繁田1(つがる地区)	つがる市	33.4	H24	H24	用水路工 400.0m	6,000
	繁田2(つがる地区)	つがる市	36.1	H24	H24	用水路工 630.0m	9,000
	車力(つがる地区)	つがる市	34.1	H24	H24	用水路工 1,476.0m	24,782
	富蒔(つがる地区)	つがる市	36.1	H24	H24	用水路工 923.0m	12,907
	五所川原北部	五所川原市	161.0	H25※	H25	排水路工 139.8m	10,000
	板柳東部	板柳町	138.0	H25※	H25	排水路工 642.9m	50,000
	金木南部	五所川原市	58.0	H25※	H25	用水路工 1,233.6m	90,000
	薄市	中泊町	56.0	H25※	H25	用水路工 608.0m	80,000
	十三湖第2	中泊町	27.0	H25※	H25	用水路工 2,400.1m	30,000
西津軽	つがる市	451.0	H25※	H25	用水路工 7,540.0m	159,000	
農業基盤整備促進事業	西津軽妙堂崎	鶴田町	35.6	H26	H26	水中ポンプ改修 1式	5,500
	妙堂崎	鶴田町	25.3	H26	H26	排水路工 318.0m	25,500
	相原	鶴田町	21.1	H26	H26	排水路工 10.0m	6,000
	福富排水路	つがる市	180.2	H29	H29	排水路工 29.9m	22,000
農業水利施設保全合理化事業 (管理省力化)	松島揚水機場	五所川原市	—	H25※	H25	施設整備 1式	10,000
	中里南部	中泊町	107.3	H26	H26	水管橋補修 1式	21,000
	西津軽西俣1	つがる市	776.0	H27	H27	水門設備更新 1式	13,700
	西津軽弓袋(用)	つがる市	218.7	H27	H27	水門設備更新 1式	5,700
	西津軽弓袋(排)	つがる市	185.0	H27	H27	水門設備更新 1式	11,200
	西津軽再賀	つがる市	49.3	H27	H27	ポンプ付帯設備更新 1式	5,400
	赤堀揚水機場	五所川原市	151.1	H29	H29	附帯設備 1式	30,000

H25※：H24 国補正予算割当地区

事業名	地区名	関係市町村	受益面積 (ha)	工期		事業量	総事業費 (千円)
				着工	完了		
農業水利施設保全合理化事業（農業水利施設等整備事業）	下車力3号排水路	つがる市	210.5	H29	R3	排水路 1,971.1m	579,000
ほ場整備事業	西津軽	五所川原市 つがる市 鶴田町	9,358.0	S45	H6	区画整理 9,358.0ha	58,096,000
	柏木	五所川原市 板柳町 鶴田町	633.0	S46	S61	区画整理 633.0ha	3,460,000
	七島	五所川原市	765.0	S47	S63	区画整理 765.0ha	4,770,000
	高川	五所川原市	419.0	S47	H2	区画整理 419.0ha	2,636,000
	鶴川	五所川原市	649.0	S47	H2	区画整理 649.0ha	4,678,000
	高野	青森市 五所川原市	233.0	S48	S53	区画整理 233.0ha	689,000
	赤石川	鯨ヶ沢町	237.0	S49	S55	区画整理 237.0ha	1,132,000
	川山	五所川原市	248.0	S50	S56	区画整理 248.0ha	1,271,000
	金山	五所川原市	236.0	S50	S59	区画整理 236.0ha	1,599,000
	金木北部	五所川原市 中泊町	368.0	S51	S62	区画整理 368.0ha	2,839,000
	板柳東部	五所川原市 藤崎町 板柳町 鶴田町	924.0	S51	H1	区画整理 924.0ha	6,688,000
	金木中部	五所川原市	554.0	S52	S61	区画整理 554.0ha	3,961,000
	金木南部	五所川原市	331.0	S53	S63	区画整理 331.0ha	2,690,000
	毘沙門	五所川原市	231.0	S54	S62	区画整理 231.0ha	1,990,000
	中里南部	中泊町	685.0	S55	H2	区画整理 685.0ha	6,565,000
	中里中部	中泊町	237.0	S56	H2	区画整理 237.0ha	1,964,000
	中里北部	中泊町	298.0	S56	H2	区画整理 298.0ha	2,512,000
	鳴沢	鯨ヶ沢町	173.0	S56	H1	区画整理 173.0ha	2,011,000
	大性小幡	板柳町 鶴田町	161.0	S57	H2	区画整理 161.0ha	1,815,000
	更生	五所川原市	27.0	H3	H7	区画整理 27.0ha	279,000
	三笠	中泊町	28.0	H6	H10	区画整理 28.0ha	400,000
	武田	中泊町	422.0	H7	H14	区画整理 420.0ha	5,797,400
	実取	五所川原市	94.0	H8	H13	区画整理 94.0ha	1,417,600
	戸沢	五所川原市	91.0	H9	H14	区画整理 91.0ha	1,332,000
	十三湖	つがる市	206.0	H9	H15	区画整理 206.0ha	3,393,000
	小泊川	中泊町	22.0	H10	H15	区画整理 22.0ha	566,000
	出来島	つがる市	124.0	H10	H15	区画整理 124.0ha	1,742,000
	板柳中部	板柳町	45.0	H14	H18	区画整理 45.0ha	805,000
平山	中泊町	28.0	H14	H18	区画整理 28.0ha	385,000	
相内	五所川原市	138.0	H11	H19	区画整理 138.0ha	2,738,000	
ほ場整備事業 （民生安定施設設置 助成事業）※	車力	つがる市	382.0	S56	H6	区画整理 377.0ha	6,115,574

※民生安定施設設置助成事業は、防衛省の補助事業である。（以下同じ）

事業名	地区名	関係市町村	受益面積 (ha)	工期		事業量	総事業費 (千円)	
				着工	完了			
経営体育成基盤整備 事業 (一般型) (面的集積型)	高野	五所川原市	102.2	H23	H28	用水路工	16,700.0m	495,900
						排水路工	7,600.0m	
						道路工	900.0m	
経営体育成基盤整備 事業 (一般型) (面的集積型)	勘兵衛放	五所川原市	171.6	H25	H28	排水路工	2,161.5m	206,100
						暗渠排水	17.1ha	
	白山	五所川原市	73.4	H25	H28	暗渠排水	73.4ha	270,000
	阿部堰	五所川原市	288.9	H25	H30	排水路工	5,763.4m	1,494,000
						暗渠排水	83.1ha	
黒崎	深浦町	22.4	H25	H30	区画整理工	22.1ha	543,000	
農地開発事業	轟木追良瀬	深浦町	72.0	S43	S48	開田	63.0ha	209,215
開拓地整備事業	長慶平	深浦町	70.0	S46	S48	道路	9,257.0m	102,905
	山田野	鯉ヶ沢町	117.0	S48	S52	道路	4,594.0m	123,900
	長平	鯉ヶ沢町	107.0	S53	S53	飲雑	2,275.0m	28,400
	山田野	鯉ヶ沢町	156.0	S53	S55	飲雑	4,948.0m	78,000
	第2松代	鯉ヶ沢町	170.0	S54	S62	道路	5,209.0m	269,405
	第2松代	鯉ヶ沢町	170.0	S55	S62	飲雑	7,347.0m	183,799
広域営農団地農道整備 事業	屏風山	つがる市 鯉ヶ沢町	1,681.0	S45	S49	道路工	13,583.0m	837,101
						橋梁工	60.0m	
	五所川原	五所川原市 板柳町 鶴田町	10,489.0	S49	H8	道路工	15,298.0m	5,649,000
						橋梁工	252.0m	
	五所川原第二	五所川原市 中泊町	5,094.0	S53	H7	道路工	11,490.0m	3,768,000
						橋梁工	224.0m	
	津軽中部	弘前市 鯉ヶ沢町	2,037.0	S55	H14	道路工	6,576.0m	4,385,861
橋梁工						166.0m		
津軽北部	五所川原市 つがる市	7,724.0	S57	H13	道路工	11,935.0m	6,040,000	
					橋梁工	359.0m		
西海岸	深浦町	2,112.0	H2	H17	道路工	9,751.0m	13,676,000	
					橋梁工	1,437.0m		
西海岸2期	深浦町	2,257.0	H17	H27	道路工	2,278.0m	7,055,930	
					橋梁工	449.0m		
広域営農団地農道整備 事業 (民生安定施設設置 助成事業)	五所川原広域	五所川原市	—	H20	H22	防雪柵	193.5m	264,018
					舗装補修	3,628.9m		
通作条件整備事業 (一般型) (保全対策型)	布引	中泊町	160.0	H25※	H26	路面改良	594.1m	99,650
						防雪柵	517.0m	
	若宮	中泊町	547.0	H24	H28	道路工	4,140m	229,785
中野	鶴田町	208.0	H27	R1	路面改良	2601.4m	200,547	
					防雪柵	944.0m		

H25※：H24 国補正予算割当地区



事業名	地区名	関係市町村	受益面積 (ha)	工 期		事 業 量	総事業費 (千円)
				着工	完了		
通作条件整備事業 (基幹型) (保全対策型)	津軽北部	つがる市	7,724.0	H25※	R2	路面改良 6,715.3m 交差点改良 1式 防雪柵 758.3m	732,000
農林漁業用揮発油税 財源身替農道整備事 業	車力	つがる市	619.0	S40	S43	道路工 8,527.0m	116,355
	五所川原	五所川原市	410.0	S41	S43	道路工 3,265.0m	49,703
	板柳	板柳町	316.0	S44	S46	道路工 1,671.0m	55,479
	深浦	深浦町	508.0	S44	S47	道路工 4,336.0m	130,434
	中里	中泊町	521.0	S46	S48	道路工 4,269.0m	114,732
	若山	五所川原市	180.0	S47	S49	道路工 1,800.0m	92,877
	森田	つがる市	168.0	S48	S54	道路工 2,595.0m	167,748
	北浮田	鱒ヶ沢町	99.0	S48	S50	道路工 1,253.0m	104,057
	金木	五所川原市	92.0	S49	S55	道路工 1,630.0m	312,435
	鶴田西部	鶴田町	260.0	S52	S54	道路工 3,069.0m	238,300
	入間	つがる市	290.0	S53	S56	道路工 2,777.0m	349,750
	湯舟	鱒ヶ沢町	503.0	S54	S60	道路工 7,504.0m 橋梁工 35.0m	803,600
	羽野木沢	五所川原市	166.0	S55	S57	道路工 2,004.0m	183,000
	青木	深浦町	285.0	S55	S57	道路工 2,220.0m	135,000
	喜良市	五所川原市	322.0	S56	H1	道路工 2,737.0m 橋梁工 51.0m	415,400
	内潟	五所川原市 中泊町	513.0	S56	H1	道路工 839.0m 橋梁工 245.0m	690,400
	長平	鱒ヶ沢町	267.0	S56	H3	道路工 2,349.0m 橋梁工 145.0m	584,000
	内潟2期	五所川原市 中泊町	513.0	S58	H1	道路工 1,395.0m	237,300
	長平2期	鱒ヶ沢町	267.0	S58	H2	道路工 1,162.0m	253,000
	野中	板柳町	108.0	H8	H13	道路工 1,273.0m 橋梁工 23.0m	402,000
	前田野目	五所川原市	136.0	H8	H14	道路工 2,109.0m 橋梁工 24.0m	710,000
	米元	鶴田町	136.0	H9	H14	道路工 2,917.0m	353,000
	前田野目2期	五所川原市	136.0	H14	H15	道路工 302.0m	104,300
米元2期	鶴田町	136.0	H15	H17	道路工 186.0m	135,000	
一般農道整備事業	姥袋	鱒ヶ沢町	543.0	S52	S55	道路工 1,012.0m	270,000
	中村	鱒ヶ沢町	286.0	S53	S58	道路工 3,842.0m	270,432
	鷺坂	つがる市	136.0	S57	S62	道路工 1,368.0m	92,400
	船沼	つがる市	490.0	S62	H7	道路工 4,954.0m	357,000
	沼館	つがる市	260.0	S63	H5	道路工 2,916.0m	109,000
	中野	鶴田町	208.0	H2	H6	道路工 1,120.0m	203,000
	掛橋	つがる市	345.0	H2	H6	道路工 1,430.0m	134,000
	中野第二	鶴田町	208.0	H3	H7	道路工 1,530.0m	353,000
	菰槌	つがる市	210.0	H3	H7	道路工 1,963.0m	174,000
	玉水	つがる市	81.0	H4	H6	道路工 1,050.0m	61,000
	掛橋第2	つがる市	345.0	H4	H7	道路工 1,913.0m	144,000
	芦ヶ沢	五所川原市	148.0	H6	H14	道路工 2,249.0m	527,000
	大野平	深浦町	33.0	H6	H12	道路工 2,016.0m	201,116
	金山	五所川原市	141.0	H7	H14	道路工 2,732.0m	975,000

H25※：H24 国補正予算割当地区

事業名	地区名	関係市町村	受益面積 (ha)	工期		事業量	総事業費 (千円)	
				着工	完了			
一般農道整備事業	薄市	中泊町	343.0	H7	H15	道路工	1,231.0m	645,000
	磯繁	つがる市	220.0	H7	H10	道路工	2,524.0m	263,000
	牡丹田	つがる市	270.0	H7	H12	道路工	2,679.0m	406,340
	大館	深浦町	60.0	H8	H15	道路工	1,790.0m	499,000
	八重菊	つがる市	126.0	H8	H15	道路工	2,095.0m	581,000
	成滝	中泊町	53.0	H9	H15	道路工	1,541.0m	392,000
	高増	板柳町	70.0	H10	H15	道路工	1,528.0m	239,002
	白神	深浦町	75.0	H10	H15	道路工	1,770.0m	423,000
	中野尻	鶴田町	90.0	H11	H16	道路工	937.0m	170,000
	狄ヶ館西	つがる市	46.0	H12	H15	道路工	1,296.0m	172,000
	中野尻2期	鶴田町	90.0	H16	H18	道路工	656.0m	127,000
	薄市2期	中泊町	343.0	H16	H19	道路工	856.0m	248,000
	下車力	つがる市	185.0	H17	H20	道路工	2,569.0m	189,000
	下相野	つがる市	54.0	H18	H20	道路工	1,449.0m	134,000
下福原	つがる市	164.0	H19	H22	道路工	2,353.0m	304,500	
一般農道整備事業 (舗装)	深浦	深浦町	508.0	S49	S53	舗装工	3,521.0m	82,900
	稲車	つがる市	383.0	S52	S53	舗装工	3,836.0m	70,200
	第2車力	つがる市	1,132.0	S52	S61	舗装工	9,195.0m	233,200
	第二中里	中泊町	521.0	S52	S55	舗装工	5,075.0m	124,560
	第二五所川原	五所川原市	392.0	S53	S57	舗装工	2,960.0m	191,632
	沖千	つがる市	206.0	S61	H1	舗装工	1,472.0m	69,000
	高尾	つがる市	208.0	H1	H5	舗装工	2,404.0m	92,000
一般農道整備事業 (施設整備)	妙堂崎	鶴田町	150.0	H8	H8	舗装工	700.0m	48,000
	高元	鶴田町	150.0	H9	H9	舗装工	1,000.0m	52,000
	崎尻	鶴田町	150.0	H10	H10	舗装工	239.0m	40,000
一般農道整備事業 (農道環境)	赤根	つがる市	149.0	H17	H20	自転車・歩道工	1,732.0m	327,000
ふるさと農道緊急整備事業	五所川原第二	中泊町	5,094.0	H5	H5	自転車道	1,300.0m	38,000
	鶴田西部	鶴田町	107.0	H5	H7	舗装工	3,060.0m	109,300
	第1屏風山	つがる市	1,681.0	H5	H9	道路工	14,500.0m	601,200
	第2屏風山	つがる市	619.0	H5	H6	道路工	7,254.0m	140,600
	第1上古川	つがる市	32.0	H5	H7	道路工	1,823.0m	290,500
	第2上古川	つがる市	28.0	H5	H7	道路工	1,421.0m	230,000
	八幡	つがる市	20.0	H5	H7	道路工	1,084.0m	139,000
	風合瀬	深浦町	45.0	H5	H8	道路工	1,380.0m	295,500
	堺野沢	五所川原市	40.0	H6	H9	道路工	1,689.0m	382,500
	中村	鯨ヶ沢町	60.0	H6	H15	道路工	2,919.0m	1,262,318
	第2車力	つがる市	1,681.0	H7	H9	道路工	5,483.0m	215,000
	金木	五所川原市	2,430.0	H10	H11	舗装工	2,869.0m	156,940
	中里	中泊町	3,673.0	H10	H12	舗装工	4,476.0m	245,960
第2車力	つがる市	1,180.0	H10	H10	道路工	840.0m	32,040	
ふるさと農道緊急整備事業	筒木坂	つがる市	18.0	H10	H10	道路工	1,481.0m	94,800
	栄田	つがる市	26.0	H10	H12	道路工	1,486.0m	91,956
	鳥居崎	深浦町	55.0	H10	H14	道路工	1,071.0m	291,320

事業名	地区名	関係市町村	受益面積 (ha)	工期		事業量	総事業費 (千円)
				着工	完了		
ふるさと農道緊急整備事業	富苑	つがる市	44.0	H10	H14	道路工 1,499.0m	336,540
	今泉実取	中泊町	12.0	H10	H19	道路工 1,650.0m	244,341
	柳田	深浦町	16.0	H11	H13	道路工 1,758.0m	148,742
	若緑	つがる市	36.0	H11	H13	道路工 1,853.0m	170,640
	床舞八重菊	つがる市	16.0	H11	H14	道路工 1,315.0m	273,972
	千畳敷	深浦町	52.0	H11	H17	道路工 3,087.0m	569,600
	中里第二	中泊町	3,673.0	H12	H14	舗装工 4,002.0m	170,640
	毘沙門	五所川原市	6,415.0	H12	H14	舗装工 3,316.0m	186,756
	緑野	つがる市	16.0	H12	H14	道路工 1,730.0m	127,032
	中泉	五所川原市	615.0	H15	H17	舗装工 2,298.0m	119,050
	下車力	つがる市	18.0	H15	H17	道路工 1,165.0m	152,960
	勝山	つがる市	20.0	H15	H17	道路工 899.0m	133,150
	金木南部	五所川原市	1,310.0	H15	H19	舗装工 3,402.0m	182,880
	赤根	つがる市	112.0	H15	H19	道路工 1,732.0m	250,500
	清水崎	鯺ヶ沢町	13.0	H15	H19	道路工 1,098.0m	429,550
	布引	中泊町	23.0	H16	H19	道路工 825.0m	337,150
	薄市	中泊町	36.0	H22	H24	防雪柵 1,122.4m	120,229
	房田	つがる市	11.0	H22	H24	防雪柵 736.0m	162,536
	東藤岡	つがる市	93.0	H22	H24	防雪柵 2,541.5m	274,400
	農村総合整備事業	木造	つがる市	6,423.0	S49	H4	—
鯺ヶ沢		鯺ヶ沢町	13,485.0	S51	S62	—	1,029,500
稲垣		つがる市	3,271.0	S52	H2	—	487,057
車力		つがる市	5,361.0	S53	S63	—	326,330
鶴田		鶴田町	—	S54	H9	—	1,730,600
柏		つがる市	1,397.0	S56	H9	—	1,063,800
五所川原北部		五所川原市	8,580.0	S57	H7	—	794,500
森田		つがる市	2,398.0	S57	H8	—	1,133,340
板柳		板柳町	3,017.0	S59	H8	—	1,188,000
中里		中泊町	7,705.0	S60	H5	—	554,800
金木		五所川原市	5,596.0	S61	H6	—	634,000
深浦		深浦町	9,216.0	H4	H10	—	2,152,250
板柳		板柳町	194.0	H9	H14	—	1,466,000
森田		つがる市	118.0	H9	H17	—	1,314,000
鶴田東部		鶴田町	115.0	H10	H14	—	842,000
鶴田西部		鶴田町	136.0	H16	H22	—	1,043,000
土地改良総合整備事業		枝鶴第一	鶴田町	249.0	S58	H5	用排水路 66,480.0m 暗渠排水 11.0ha
	枝鶴第二	鶴田町	283.0	S59	H7	用排水路 67,675.0m 暗渠排水 10.0ha	1,225,300
	枝鶴第三	鶴田町	147.0	S60	H6	用排水路 35,335.0m 用水路 5h.0a	557,238
	枝鶴第四	鶴田町	77.0	S61	H4	用排水路 66,480.0m 農道 2,820.0m	438,403

事業名	地区名	関係市町村	受益面積 (ha)	工期		事業量	総事業費 (千円)
				着工	完了		
土地改良総合整備事業	高増	板柳町	65.0	S62	H4	用排水路 15,236.0m 暗渠排水 17.0ha	247,042
	高増2期	板柳町	74.0	S63	H4	用排水路 14,256.0m 暗渠排水 22.0ha	214,110
	川倉	五所川原市	112.0	H1	H5	用排水路 9,394.0m 農道 1,470.0m	396,240
	田光	つがる市	314.0	H4	H8	用排水路 59,451.0m	1,199,940
	第二出来島	つがる市	25.0	H16	H18	用排水路 4,310.0m 暗渠排水 25.0ha	162,000
地域用水環境整備事業(水環境)	つがる富士見	鶴田町	—	H1	H6	利用保全施設 1式	558,236
	芦野湖	五所川原市	—	H3	H8	利用保全施設 1式	660,000
	塚野沢	五所川原市	—	H5	H13	利用保全施設 1式	881,000
	大沼	五所川原市	—	H9	H14	利用保全施設 1式	676,000
	豊岡	中泊町	—	H10	H18	利用保全施設 1式	754,000
	サビシロ	つがる市	—	H13	H16	利用保全施設 1式	100,000
地域用水環境整備事業(魚道)	赤石川第二	鱒ヶ沢町	232.0	H8	H11	魚道工 1式	318,000
	赤石川第一	鱒ヶ沢町	221.0	H9	H11	魚道工 1式	292,000
	追良瀬川	深浦町	—	H22	H29	魚道工 1式	222,438
	鱒ヶ沢堰	鱒ヶ沢町	43.3	H26	H30	魚道工 1式	247,986
中山間地域総合整備事業	中村川	鱒ヶ沢町	272.0	H06	H11	—	1,609,000
	小泊	中泊町	22.0	H11	H15	—	780,000
	笹内	深浦町	38.0	H14	H19	ほ場整備 38.0ha	680,000
	奥津軽	五所川原市 中泊町	465.2	H7	H16	農業生産基盤 — 農村生活環境基盤 — 特認施設 —	4,135,000
ふるさと水と土ふれあい事業	芦野	五所川原市	90.0	H7	H8	水質浄化施設 1式 護岸工 96.0m	83,800
	大沼	五所川原市	15.0	H8	H9	護岸工 287.0m 周辺環境整備 1式	70,000
	川倉	五所川原市	90.0	H9	H13	トレ 1棟 親水護岸工 115.0m 遊歩道 4,010.0m	300,000
	柏南部	つがる市	155.0	H14	H16	集落排水路保全整備 — 親水・修景保全施設 —	50,000
水辺うるおい環境づくりモデル事業	飯田	板柳町	7.0	H16	H17	道路工 380.0m 水路工 565.0m	47,000
防災がま事業 (防災ため池工事)	喜良市	五所川原市	69.0	S61	H3	堤体工 123.0m 斜樋 22.0m 底樋 75.0m 余水吐 128.0m	445,984
ため池等整備事業 (ため池整備)	砂沢	弘前市 つがる市 鶴田町	286.0	S41	S46	堤体工 874.0m	169,000
	切明	深浦町	46.0	S51	S53	堤体工 158.0m 斜樋 26.0m 定樋 42.0m 余水吐 80.0m	69,700



事業名	地区名	関係市町村	受益面積 (ha)	工 期		事 業 量	総事業費 (千円)
				着工	完了		
ため池等整備事業 (ため池整備)	原子	五所川原市	14.5	S55	S60	堤体工 183.0m 斜樋 5.0m 底樋 35.0m 余水吐 89.0m	111,000
	堺野沢	五所川原市	135.0	S56	H3	堤体工 317.0m 斜樋 15.0m 底樋 45.0m 余水吐 155.0m	324,392
	女坂	五所川原市	65.0	S57	H3	堤体工 35.0m 斜樋 25.0m 底樋 52.0m 余水吐 88.0m	146,220
	清久	五所川原市	330.0	S58	H9	堤体工 310.0m 余水吐 117.0m	304,240
	弥三沢	中泊町	44.0	S59	H5	堤体工 286.0m 余水吐 87.0m	249,300
	上高根	中泊町	47.0	S61	H10	堤体工 319.0m 余水吐 222.0m	446,450
	風合瀬	深浦町	55.0	S61	H6	堤体工 72.0m 取水工 1式 洪水吐 95.0m	297,690
	館岡	つがる市	201.0	S61	H11	堤体工 291.0m 取水工 1式 余水吐 98.0m	713,100
	三の沢	五所川原市	41.0	S62	H6	堤体工 201.0m 余水吐 91.0m	177,200
	杉ノ沢	つがる市	50.0	H1	H8	堤体工 230.0m 取水工 1式 洪水吐 98.0m	274,726
	狄ヶ館	つがる市	87.0	H3	H15	堤体工 410.0m 取水工 1式 洪水吐 1式 護岸工 260.0m 浚渫工 1式	1,318,000
	金山	五所川原市	166.0	H4	H9	堤体工 915.0m 浚渫工 1式	437,400
	小戸六	つがる市	166.0	H5	H12	堤体工 20.0m 取水工 1式 洪水吐 1式 浚渫工 1式	320,000
	板子	五所川原市	40.0	H6	H9	堤体工 81.0m 余水吐 78.0m	166,000
	雲雀野	鱒ヶ沢町	27.0	H6	H10	堤体工 120.0m 取水工 1式	302,100
	袴形池	つがる市	60.0	H6	H12	堤体工 320.0m 取水工 1式 洪水吐 1式	387,100
	菴ヶ沢	五所川原市	390.0	H8	H12	堤体工 125.0m 取水工 1式 余水吐 101.0m 浚渫工 1式	450,700
	砂沢	弘前市 つがる市 鶴田町	273.0	H8	H13	堤体工 334.0m 取水工 1式 護岸工 252.0m 浚渫工 1式	389,900

事業名	地区名	関係市町村	受益面積 (ha)	工 期		事 業 量	総事業費 (千円)
				着工	完了		
ため池等整備事業 (ため池整備)	権現沼	つがる市	10.0	H8	H14	堤体工 559.0m 取水工 1式 余水吐 1式	581,300
	六助	五所川原市	48.0	H9	H10	堤体工 65.0m 取水工 1式	113,000
	茂平堤	鱒ヶ沢町	11.0	H9	H10	取水工 1式	49,100
	六助2期	五所川原市	48.0	H10	H12	堤体工 313.0m 浚渫工 1式	295,748
	茂平堤2期	鱒ヶ沢町	11.0	H11	H11	堤体工 136.0m	30,000
	才野神	つがる市	17.0	H12	H15	堤体工 208.0m 取水工 1式 洪水吐 1式	221,500
	サビシロ沼	つがる市	12.0	H12	H18	堤体工 116.0m 取水工 1式 洪水吐 1式	159,000
	大泊	五所川原市	54.0	H13	H17	堤体工 1,097.0m 取水工 1式	276,500
	杓堤	つがる市	87.0	H13	H15	堤体工 115.0m 取水工 1式 洪水吐 1式	84,000
	白山	五所川原市	83.0	H14	H17	堤体工 107.0m 取水工 1式 洪水吐 1式	137,500
	茂内谷地	つがる市	7.0	H14	H18	堤体工 147.0m 取水工 1式	90,000
	大平	鱒ヶ沢町	12.0	H15	H19	堤体工 123.0m 取水工 1式	142,000
	緩沢下	つがる市	52.0	H15	H19	堤体工 216.0m 取水工 1式	313,000
	外ヶ沢下	五所川原市	25.0	H16	H18	堤体工 50.0m 取水工 1式	74,200
	鍋川	鱒ヶ沢町	14.0	H17	H20	堤体工 33.0m 取水工 1式 余水吐 46.0m	107,000
	二ノ沢	五所川原市	101.0	H18	H22	堤体工 475.0m 洪水吐 1式	600,100
	吹原小堤	つがる市	10.0	H21	H23	堤体工 154.0m	86,775
	出来島大堤	つがる市	33.0	H21	H24	浚渫工 1式	141,388
	高野大溜池	五所川原市	175.2	R1	R3	堤体工 242.6m	142,000
ため池等整備事業 (用排水施設整備)	車力	つがる市	514.0	S50	S53	排水機場 1ヶ所	294,300
	芦野	五所川原市 つがる市 中泊町	2,613.0	S55	S59	取水工 4門 制水門 1門 土砂吐 2門 余水吐 3門 管理橋改修 1式	367,414
	鹿ノ子堰	五所川原市	35.0	H10	H14	水路工 3,040.0m 土留工 168.0m	313,000
	中村川	鱒ヶ沢町	56.0	H17	H19	取水工 2門	170,000
	沢辺大堰	深浦町	46.0	H19	H21	用水路 361.7m	40,000
	第2沢辺大堰	深浦町	44.8	H30	R2	用水路 233.9m	73,000
ため池等整備事業 (湖岸堤防工事)	今泉	中泊町	201.0	S51	S58	堤防工 1,232.0m 樋門 4門	384,000
ため池等整備事業 (土砂崩壊防止)	杓形堰	深浦町	12.6	H24	H25	用水路工 22.0m	37,000

事業名	地区名	関係市町村	受益面積 (ha)	工 期		事 業 量	総事業費 (千円)
				着工	完了		
農業用河川工作物応急対策事業	飯詰第一	五所川原市	166.5	H20	H24	頭首工 1式 護床護岸工 1式	204,374
	相野山	深浦町	29.0	H22	H24	頭首工 1式	141,001
	鱒ヶ沢堰	鱒ヶ沢町	43.3	H26	H30	頭首工 1式	401,719
	花持堰第二	中泊町	90.3	H29	R1	頭首工撤去 1式	77,000
	中島揚水機場	つがる市	38.0	R2	R4	揚水機場撤去 1式	89,784
	沖原堰第二	中泊町	20.9	R2	R4	頭首工撤去 1式	82,000
湛水防除事業	平滝	つがる市	218.0	S55	S59	排水機場 1ヶ所 導水路 602.0m	620,600
	川尻	鱒ヶ沢町	59.0	S56	S59	排水機場 1ヶ所	356,400
	高根	中泊町	237.6	H19	H25	排水機場 1式 導水路 1,865.8m	1,797,694
広域農業用水適正管理対策事業	津軽平川	板柳町	—	H10	H11	機場撤去 1式	29,000
	津軽北部十三湖	中泊町	—	H19	H20	排水機場撤去 1式	20,000
	津軽北部十三湖二期	五所川原市	—	H30	R2	排水機場撤去 1式	118,800
海岸保全施設整備事業	弁天	深浦町	11.0	S39	H5	護岸工 1,773.0m 根固工 1,357.0m 護岸嵩上げ工 1,566.0m	582,301
	麩木	深浦町	2.0	S43	S45	根固工 358.0m	25,167
	関	深浦町	15.0	S44	H08	根固工 1,058.0m 護岸嵩上げ工 1,091.0m	395,603
	笥	深浦町	7.0	S47	S57	護岸工 328.0m 根固工 375.0m	110,922
	木蓮寺	深浦町	1.0	S51	S52	護岸工 120.0m 根固工 123.0m	41,884
	横磯	深浦町	13.0	S54	S60	護岸工 980.0m 根固工 305.0m	224,692
	風合瀬	深浦町	8.0	S56	H7	護岸工 473.0m 根固工 373.0m	260,448
	大間越	深浦町	10.3	S58	H16	離岸堤 592.0m 護岸工 128.0m 根固工 63.0m	920,564
	江沢	深浦町	28.0	S59	H14	護岸嵩上げ工 1,390.0m	483,876
	松神	深浦町	11.5	S59	H23	離岸堤 1,124.1m	1,952,479
	黒崎	深浦町	6.0	S61	H18	護岸工 419.0m 離岸堤 302.0m	755,314
	大戸瀬	深浦町	11.9	S61	H24	護岸工 2,390.75m	910,689
	貝良木	深浦町	3.0	H5	H14	離岸堤 422.0m	446,108
	大間越	深浦町	17.4	H24	R4	護岸工 662.0m 離岸堤工 5基	1,435,950
農村災害対策整備事業	西津軽(交付金)	つがる市	141.4	H26	H29	排水路工 4,508.6m	427,020
	西津軽(非公共)	つがる市	85.0	H30	R1	排水路工 2,566.0m	243,980
	西津軽(補助金)	つがる市	152.9	H29	R3	排水路 5,049.5m	512,000
農業水路等長寿命化・防災減災事業	廻堰1期	鶴田町	322.0	R1	R1	放流ゲート改修 1式	57,000
	田光3号揚水機場	つがる市	76.0	R2	R3	揚水機場 1ヶ所	91,000
	廻堰2期	鶴田町	322.0	R1	R4	管理橋基礎改修 1式	73,478
	川林排水機場	つがる市	284.0	R2	R4	機械設備(除塵機) 1式 付帯設備(建屋・外構等) 1式	190,800
	赤石川第二頭首工	鱒ヶ沢町	204.0	R2	R4	頭首工改修 1式	282,000
	田光用水路	つがる市	176.0	R2	R4	用水路 1,162.9m	141,800

事業名	地区名	関係市町村	受益面積 (ha)	工期		事業量	総事業費 (千円)
				着工	完了		
海岸環境整備事業	十二湖	深浦町	13.5	H6	H26	護岸工 1式 人工リーフ 1式 突堤工 1式 取付道路 1式 付帯施設 1式	4,650,259
災害復旧事業	大間越1	深浦町	—	H20	H20	護岸工 38.0m	17,850
	大間越2	深浦町	—	H20	H21	護岸工 38.9m	12,388
農業集落排水事業	車力	つがる市	387戸	H6	H9	集排 1系統	1,468,000
	下繁田	つがる市	116戸	H7	H9	集排 1系統	826,000
里地里山・田園保全再生事業	飯詰川	五所川原市	—	H24	H24	水路工 1式	19,163
	相内	五所川原市	—	H26	H26	用水路工 291.6m	37,000
	鶴川	五所川原市	—	H27	H28	排水路工 755.0m	64,995
地すべり対策事業	下菖蒲沢	鱒ヶ沢町	13.4	H20	H25	抑制工 1式 抑止工 1式	323,550
畑地帯総合整備事業 (民生安定施設設置助成事業)	屏風山	つがる市	320.1	H20	H28	揚水機場 1ヶ所 加圧機場 3ヶ所 幹線用水路 1式 幹線排水路 1,050.8m (管理用道路) 暗渠排水 274.8ha	2,043,322
畑地帯総合整備事業 (担い手支援型)	屏風山 (二期)	つがる市	197.7	H23	H28	加圧機場 2ヶ所 幹線用水路 1式 幹線排水路 1,422.6m (管理用道路) 暗渠排水 146.9ha	908,645
	屏風山 (一期)	つがる市	297.5	H21	H29	揚水機場 1式 加圧機場 2箇所 幹線用水路 1式 幹線排水路 1,491.8m (管理用道路) 暗渠排水 229.7ha	1,352,759
農地耕作条件改善事業	西津軽スマート	つがる市	-	R2	R3	RTK-GNSS 基地局 4基	22,000
	十三湖スマート	中泊町	-	R2	R3	RTK-GNSS 基地局 2基	11,500
	五所川原スマート	五所川原市	-	R3	R4	RTK-GNSS 基地局 5基	28,800
	板柳スマート	板柳町	-	R4	R4	RTK-GNSS 基地局 1基	5,500
	鶴田スマート	鶴田町	-	R4	R4	RTK-GNSS 基地局 1基	5,500
国営造成施設管理 体制整備促進事業	北津軽	つがる市 五所川原市 鶴田町	11,347.0	H30	R4	計画策定事業 1式 推進事業 1式 支援事業 1式	120,325
	西津軽	青森市 黒石市 五所川原市 藤崎町 板柳町 中泊町	14,145.0	H30	R4	計画策定事業 1式 推進事業 1式 支援事業 1式	260,771



(3) 団体営事業完了地区

事業名	地区名	関係市町村	受益面積 (ha)	工 期		事 業 量	総事業費 (千円)
				着工	完了		
かんがい排水事業 (一般)	螺喰	鱒ヶ沢町	20.0	S49	S50	水路工 756.0m	13,000
	砂沢	鶴田町	295.3	S50	S53	水路工 9,901.5m	100,600
	日新	藤崎町 板柳町	160.0	S52	S54	水路工 1,270.0m	46,100
	三千石	板柳町	34.0	S55	S59	水路工 1,117.7m	75,740
	太田光	つがる市	44.0	S61	S63	水路工 431.0m	22,800
	太田	五所川原市	19.5	H1	H2	用水路工 275.0m	14,700
	山の井	五所川原市	49.0	H2	H4	用水路工 438.0m	22,000
	桂川	五所川原市	32.0	H6	H7	用水路工 353.0m	21,000
	広野	深浦町	14.0	H6	H7	用水路工 891.0m	66,000
基盤整備促進事業 (旧団かん排)	野岸	五所川原市	38.4	H13	H13	用水路工 487.0m	20,000
	上藤森	鶴田町	146.0	H13	H15	用水路 611.2m	47,000
	夕顔	板柳町	146.2	H14	H16	用水路工 456.0m	77,000
	豊繁	つがる市	33.9	H19	H22	排水路工 2,365.0m	84,000
ほ場整備事業	第三三千石	板柳町	24.0	S39	S40	区画整理工 24.0ha	10,105
	鶴田	鶴田町	42.2	S40	S41	区画整理工 42.2ha	13,260
	高増	板柳町	28.2	S40	S41	区画整理工 28.2ha	8,485
	大巻	鶴田町	99.1	S41	S42	区画整理工 99.1ha	40,400
	第二鶴田	鶴田町	107.8	S42	S44	区画整理工 107.8ha	44,848
	六助	五所川原市	48.3	S43	S45	区画整理工 48.3ha	41,864
	横沢	板柳町	86.2	S44	S46	区画整理工 86.2ha	70,990
	第二中村	鱒ヶ沢町	40.3	S45	S47	区画整理工 40.3ha	58,520
	桃崎	五所川原市	40.8	S46	S48	区画整理工 40.8ha	58,962
	前田野目	五所川原市	66.6	S48	S49	区画整理工 66.6ha	137,360
	鶴田	鶴田町	32.2	S49	S51	区画整理工 32.2ha	85,000
	赤石川	鱒ヶ沢町	48.4	S52	S54	区画整理工 48.4ha	202,800
	花持	中泊町	96.9	S50	S55	区画整理工 96.9ha	378,800
	松島	五所川原市	109.2	S51	S56	区画整理工 109.2ha	631,400
	沖原	中泊町	25.9	S54	S56	区画整理工 25.9ha	140,000
	南金沢	鱒ヶ沢町	26.9	S54	S56	区画整理工 26.9ha	181,000
	大俵	板柳町	62.0	S52	S57	区画整理工 62.0ha	364,210
小森	鱒ヶ沢町	13.1	S55	S59	区画整理工 13.1ha	94,300	
土地改良総合整備事業 (一般)	山道	鶴田町	25.4	S52	S53	用排水路工 1,293.9m 農道工 2,144.5m 暗渠排水工 10.1ha	71,620
	若宮	中泊町	22.0	S52	S54	用排水路工 2,930.0m 農道工 2,079.0m 暗渠排水工 22.0ha 客土工 22.6ha	110,580

事業名	地区名	関係市町村	受益面積 (ha)	工 期		事 業 量	総事業費 (千円)
				着工	完了		
土地改良総合整備事業(一般)	第二若宮	中泊町	34.1	S53	S56	用排水路工 2,344.0m 農道工 1,707.0m 暗渠排水工 27.0ha 客土 21.99ha	171,570
土地改良総合整備事業(一般区画整理型)	雲雀野	五所川原市	36.2	S59	S63	区画整理工 36.2ha 用排水施設 1式	238,000
土地改良総合整備事業(一般土地総型)	横磯	深浦町	19.7	S62	H3	農道工 1,032.0m 区画整理工 9.8ha 農地開発 9.9ha	162,000
暗渠排水事業	清水	つがる市	40.9	S45	S45	暗渠排水工 40.9ha	21,500
畑地帯総合土地改良事業	吹原	つがる市	19.0	S47	S48	— 19.0ha	33,886
小規模排水対策特別事業	北館岡	つがる市	5.6	S54	S54	— 5.6ha	34,800
	筒木坂北部	つがる市	10.4	S54	S54	— 10.4ha	41,000
	平滝北部	つがる市	7.3	S54	S54	— 7.3ha	27,100
	南広森	つがる市	7.5	S54	S54	— 7.5ha	55,800
	上沢辺	つがる市	5.2	S54	S54	— 5.2ha	17,400
	女坂	五所川原市	4.5	S54	S54	— 4.5ha	32,000
	太田	板柳町	10.0	S54	S54	— 10.0ha	24,400
	建石	鱒ヶ沢町	9.3	S54	S54	— 9.3ha	26,800
	出来島	つがる市	9.0	S54	S55	— 9.0ha	47,400
土地改良総合整備事業(小規模排水)	野崎	つがる市	8.1	S55	S55	— 8.1ha	48,700
	芦野	つがる市	5.9	S55	S55	— 5.9ha	52,400
	吹原	つがる市	8.3	S55	S55	— 8.3ha	26,400
	苗代沢	鱒ヶ沢町	8.5	S55	S55	— 8.5ha	16,120
	大野平	鱒ヶ沢町	7.4	S55	S55	— 7.4ha	15,480
	黒沢	鱒ヶ沢町	7.5	S55	S55	— 7.5ha	21,400
	第一菖蒲川	鶴田町	4.9	S55	S55	暗渠排水工 4.9ha 客土工 4.9ha	54,400
	第二菖蒲川	鶴田町	5.1	S55	S55	暗渠排水工 5.1ha 客土工 5.1ha	58,600
	杉戸	つがる市	5.4	S55	S55	— 5.4ha	22,100
	筒木坂中部	つがる市	10.0	S55	S55	— 10.0ha	42,500
	館岡旭	つがる市	7.4	S55	S55	— 7.4ha	25,000
	稲元	つがる市	6.6	S55	S55	— 6.6ha	22,600
	亀の下	つがる市	5.7	S55	S55	— 5.7ha	21,300
	長沖	つがる市	7.3	S55	S55	— 7.3ha	26,800
	平滝沼	つがる市	11.2	S55	S56	— 11.2ha	77,700
	後野	鱒ヶ沢町	6.8	S56	S56	— 6.8ha	43,800
	赤沢	鱒ヶ沢町	8.3	S56	S56	— 8.3ha	23,800
	石倉	鱒ヶ沢町	7.6	S56	S56	— 7.6ha	20,800
	若松	鱒ヶ沢町	6.4	S56	S56	— 6.4ha	22,600

事業名	地区名	関係市町村	受益面積 (ha)	工 期		事 業 量	総事業費 (千円)	
				着工	完了			
土地改良総合整備事業 (小規模排水)	屏風山	つがる市	7.5	S56	S56	—	7.5ha	43,600
	高野山	つがる市	5.2	S56	S56	—	5.2ha	21,000
	雲谷	つがる市	7.6	S56	S56	—	7.6ha	29,700
	イツヅカ	つがる市	7.9	S56	S56	—	7.9ha	39,200
	若山	五所川原市	7.6	S56	S57	基幹水路工 区画整理工 暗渠排水工	1,193.0m 4.8ha 7.6ha	45,000
	大国	鱒ヶ沢町	5.8	S57	S57	—	5.8ha	22,000
	若森	鱒ヶ沢町	6.8	S57	S57	—	6.8ha	24,000
	五幾形	板柳町	5.3	S57	S57	暗渠排水工 客土工	5.3ha 5.3ha	34,000
	雉子森	つがる市	6.7	S57	S57	—	6.7ha	14,400
	鬼沼	つがる市	9.3	S57	S57	—	9.3ha	21,500
	石沢	つがる市	6.9	S57	S57	—	6.9ha	25,300
	ソリ沼	つがる市	8.2	S57	S57	—	8.2ha	39,000
	五林平	板柳町	8.2	S57	S58	暗渠排水工 客土工 区画整理工	8.2ha 8.2ha 8.2ha	98,700
	大沼	つがる市	8.7	S58	S58	—	8.7ha	40,000
	甘木	中泊町	7.0	S58	S59	区画整理工 客土工 暗渠排水工	7.0ha 7.0ha 7.0ha	71,000
	掘切	つがる市	10.0	S59	S59	—	10.0ha	46,000
	田茂范	つがる市	6.3	S60	S61	—	6.3ha	43,400
土地改良総合整備事業(営農活性化)	栗山	つがる市 五所川原市	5.0	H7	H8	農用排	1,229.0m	68,700
土地改良総合整備事業(排水不良型)	持子沢	五所川原市	9.9	H8	H9	排水路	598.0m	27,800
ため池等整備事業 (老朽ため池等整備事業)	田ノ沢	中泊町	15.0	S43	S44	堤体工	1式	6,981
	坂々	深浦町	46.0	S52	S53	堤体工 余水吐工 取水施設	80.0m 1式 1式	33,500
	甘木	中泊町	6.0	S53	S53	堤体工 取水施設	74.0m 1式	15,278
	大沼	五所川原市	15.0	S50	S54	堤体工 取水工 余水吐	180.0m 1式 1式	62,200
	深郷田	中泊町	5.0	S54	S55	堤体工 取水工 余水工	114.7m 1式 1式	18,750
	白山	五所川原市	49.0	S55	S55	堤体工	120.0m	10,500
	第一堤沢	中泊町	5.1	S55	S56	堤体工	75.0m	20,000
	外ヶ沢	五所川原市	30.0	S56	S57	堤体工	61.0m	17,500
	成瀬	深浦町	14.0	S55	S59	—	140.0m	50,300

事業名	地区名	関係市町村	受益面積 (ha)	工期		事業量	総事業費 (千円)
				着工	完了		
ため池等整備事業 (老朽ため池等整備 事業)	若山	五所川原市	60.0	S55	S63	堤体工 194.0m	83,792
	羽野木沢	五所川原市	24.5	S56	S63	堤体工 236.0m	64,900
	中溜池	つがる市	16.0	S61	H3	堤体工 171.0m 取水工 1式	67,450
ため池等整備事業 (土砂崩壊防止事業)	中下	鱒ヶ沢町	12.7	S54	S54	水路工 298.0m	9,168
	深谷	鱒ヶ沢町	11.0	S55	S57	法止工 260.0m	17,500
	相内	五所川原市	6.1	H7	H9	水路工 312.1m	47,300
ため池等整備事業 (農業用工作物応急 対策)	福館放	五所川原市	657.0	H12	H12	樋門工 1ヶ所	21,000
県単ため池	湯の沢	五所川原市	3.0	S59	S59	堤体工 50.0m	7,300
	山王坊	五所川原市	4.0	S59	S59	堤体工 36.5m	27,400
	第二夏山	中泊町	0.5	S59	S59	堤体工 69.0m	13,500
	相内	五所川原市	4.6	S60	S60	堤体工 63.0m	20,000
	三左エ門	五所川原市	3.0	S61	S61	堰体工 106.0m	25,000
	三浦	五所川原市	3.4	S61	S61	堰体工 100.0m	11,000
	三左エ門	五所川原市	—	S62	S62	堤体工 70.0m	21,000
	砂山	つがる市	4.5	H1	H1	堤体工 200.0m	7,600
	砂山	つがる市	4.5	H2	H2	堤体工 200.0m	20,360
	砂山	つがる市	4.5	H3	H3	堤体工 222.0m	8,000
	イボシ沢	五所川原市	1.9	H6	H6	浚渫工 1式	6,000
	イボシ沢	五所川原市	1.9	H7	H7	浚渫工 1式	6,000
	荒溜池	五所川原市	4.5	H8	H8	取水工 1式	10,000
	松本溜池	五所川原市	1.5	H9	H9	取水工 1式 浚渫工 1式	10,000
	松本	五所川原市	2.0	H10	H10	堤体工 1式 浚渫工 1式	15,000
	黒森	鱒ヶ沢町	4.8	H11	H11	—	14,000
栄作	五所川原市	3.5	H18	H18	—	10,000	
ふるさと農地保全対 策事業	白沢	鱒ヶ沢町	36.7	H16	H18	農業用排水路 583.3m	25,000
	除木	鱒ヶ沢町	24.8	H11	H12	農道 1,024.0m 農用排 2,666.4m	70,400
干拓地区内農地整備 事業	田光	つがる市	219.3	S42	S45	— 219.3ha	211,275
農道整備事業 (普通)	小の畑	鱒ヶ沢町	14.0	S48	S49	橋梁 1ヶ所	13,000
	飯詰	五所川原市	215.0	S48	S50	道路工 1,130.0m	106,540
	阿部野	鱒ヶ沢町	25.0	S49	S52	道路工 1,700.0m	53,300
	第二飯詰	五所川原市	215.0	S50	S52	道路工 1,440.0m	148,972
	長泥	中泊町	80.0	S50	S52	道路工 1,410.0m	47,626
	北金ヶ沢	鱒ヶ沢町	86.0	S52	S54	道路工 1,150.0m	39,600
	竹田	中泊町	120.0	S52	S54	道路工 1,295.0m	42,900
	妙堂崎	鶴田町	150.0	S53	S56	道路工 1,977.0m	99,100
	横磯	深浦町	129.0	S51	S57	道路工 2,672.0m	125,700
	俵元	五所川原市	131.0	S53	S57	道路工 1,210.0m	116,500



事業名	地区名	関係市町村	受益面積 (ha)	工期		事業量	総事業費 (千円)
				着工	完了		
農道整備事業 (普通)	下浜松	深浦町	23.0	S53	S57	道路工 800.0m	98,800
	和開	鱒ヶ沢町	80.0	S55	S58	道路工 1,178.0m	71,700
	下浜松	深浦町	23.0	S58	S58	法面保護工 1,621.0㎡	10,000
	大巻	鶴田町	190.0	S55	S59	道路工 1,709.0m	131,100
	沢辺	深浦町	44.0	S55	S60	道路工 1,384.0m	62,900
	下岩崎	五所川原市	129.0	S56	S60	道路工 1,122.0m	127,900
	黒崎	深浦町	75.0	S57	S60	道路工 1,060.0m	75,500
	尾別	中泊町	20.0	S60	S60	排水施設 905.0m	6,200
	吾妻	深浦町	68.0	S56	S61	道路工 1,685.0m	94,100
	大間越	深浦町	52.0	S56	S61	道路工 1,664.0m	84,500
	日野	深浦町	48.0	S58	S62	道路工 1,104.0m	64,000
	福山	五所川原市	73.0	S59	S62	道路工 1,487.0m	108,600
	森田	つがる市	105.0	S59	S62	道路工 1,778.0m	66,000
	建石	鱒ヶ沢町	20.0	S60	S62	道路工 528.2m	39,000
	風合瀬	深浦町	34.0	S58	S63	道路工 862.0m	89,000
	高山	鶴田町	30.0	S61	S63	道路工 535.0m	35,400
	長泥	中泊町	450.0	S57	H1	道路工 2,871.0m	300,200
	上相野	つがる市 (鶴田町)	142.0	S60	H1	道路工 1,281.0m	70,000
	小磯	深浦町	78.0	S60	H1	道路工 2,110.0m	82,000
	赤根	つがる市	149.0	S61	H1	道路工 1,586.0m	65,000
	大館	つがる市	29.0	S62	H1	道路工 700.0m	30,000
	再賀	つがる市	56.0	S62	H1	道路工 627.0m	32,000
	楽田	つがる市	68.0	S62	H1	道路工 768.0m	35,000
	相内	五所川原市	68.0	S63	H3	道路工 2,118.0m	105,200
	相野	つがる市 鶴田町	182.0	H1	H4	道路工 880.0m	82,700
	中田	つがる市	85.0	H2	H4	道路工 1,448.0m	65,500
	稲田	つがる市	104.0	H2	H4	道路工 1,221.6m	79,000
	大俵	板柳町	56.0	H2	H4	道路工 741.0m	79,000
	相野2期	つがる市 鶴田町	(182)	H2	H5	道路工 956.8m	104,100
	七夕野	五所川原市	95.0	H3	H5	道路工 1,080.0m	109,000
	実取	五所川原市	300.0	H2	H7	道路工 1,967.0m	408,000
	三千石	板柳町	39.0	H5	H7	道路工 792.0m	111,500
	床舞	つがる市	40.0	H6	H8	道路工 870.0m	57,100
	山口	中泊町	38.0	H6	H8	道路工 1,140.0m	118,500
	石野	板柳町	41.0	H7	H9	道路工 502.2m	91,500
	幾島	つがる市	46.0	H7	H9	道路工 1,453.4m	82,800
中柏木	五所川原市	32.0	H7	H10	道路工 584.0m	77,500	
嘉瀬南部	五所川原市	31.0	H8	H10	道路工 809.0m	98,300	
船風	深浦町	23.0	H8	H11	道路工 638.0m	72,400	
更生芦野	五所川原市	42.0	H9	H12	道路工 910.1m	112,000	
基盤整備促進事業 (農道事業)	苞子	板柳町	50.0	H11	H12	道路工 1,060.0m	160,000

事業名	地区名	関係市町村	受益面積 (ha)	工期		事業量	総事業費 (千円)
				着工	完了		
農道整備事業 (樹園地農道)	石野	板柳町	88.0	S50	S55	道路工 4,292.0m	172,427
	横沢	板柳町	146.0	S53	S61	道路工 8,431.0m	387,000
	松元	板柳町	38.0	S57	S63	道路工 1,707.0m	200,300
	米山	鶴田町	100.0	S58	H1	道路工 4,392.0m	188,100
	大沢	鶴田町	58.0	H1	H3	道路工 1,100.0m	93,600
	大沢2期	鶴田町	(58)	H2	H5	道路工 1,164.0m	94,700
	山田	つがる市	125.0	S63	H7	道路工 1,871.0m	290,400
	廻堰	鶴田町	43.0	H5	H9	道路工 1,664.0m	136,100
	富士見	鶴田町	57.0	H6	H10	道路工 2,058.0m	188,000
	山田2期	つがる市	125.0	H2	H11	道路工 2,304.9m	361,800
農道整備事業 (舗装)	若山	五所川原市	130.0	S50	S52	舗装工 1,800.0m	34,488
	飯詰	五所川原市	215.0	S51	S52	舗装工 1,130.0m	25,282
	田光	つがる市	85.0	S52	S53	舗装工 1,261.4m	18,000
	下繁田	つがる市	110.0	S52	S53	舗装工 1,602.0m	25,100
	勝田	つがる市	60.0	S54	S56	舗装工 1,110.0m	57,900
	穂積	つがる市	184.0	S58	S61	舗装工 1,867.0m	65,800
	近野	つがる市	17.0	H4	H5	舗装工 603.0m	27,400
農道整備事業 (特殊改良)	玉井	つがる市	—	S62	S62	舗装工 600.0m	9,000
	稲垣	つがる市	—	S62	S62	舗装工 450.0m	9,000
	車力	つがる市	—	S62	S62	舗装工 375.0m	5,400
	野筒	鶴田町	44.0	S62	S62	安全施設 1式	13,300
	俵元	五所川原市	7.0	S63	S63	舗装工 470.0m	5,700
	鱒ヶ沢	鱒ヶ沢町	—	S63	S63	舗装工 360.0m	5,700
	深浦中部	深浦町	—	S63	S63	舗装工 1,106.0m	15,000
	猫淵	つがる市	—	S63	S63	舗装工 750.0m	15,000
	下繁田	つがる市	—	S63	S63	舗装工 350.0m	7,500
	小屋敷	鱒ヶ沢町	—	H1	H1	舗装工 350.0m	6,000
	深浦北部	深浦町	—	H1	H1	舗装工 2,028.0m	27,900
	宮川	つがる市	—	H1	H1	舗装工 380.0m	6,600
牛潟	つがる市	—	H1	H1	舗装工 1,400.0m 安全施設 1式	18,800	
農道整備事業 (軽微な改良)	北開拓	鱒ヶ沢町	—	H2	H2	路面改良 390.0m	5,700
	深浦西部	深浦町	—	H2	H2	路面改良 200.0m	3,300
	豊富	つがる市	—	H2	H2	路面改良 387.0m 安全施設 1式	8,100
	第1小曲	五所川原市	30.0	H3	H3	路面改良 600.0m	8,500
	第2小曲	五所川原市	40.0	H3	H3	路面改良 870.0m	12,700
	俵元	五所川原市	65.0	H3	H3	路面改良 790.0m	9,500
	六将森	深浦町	—	H3	H3	路面改良 562.0m	5,600
	新宮	五所川原市	—	H4	H4	路面改良 946.0m	14,600
	上砂子川	深浦町	—	H4	H4	路面改良 540.0m	6,000

事業名	地区名	関係市町村	受益面積 (ha)	工期		事業量	総事業費 (千円)
				着工	完了		
農道整備事業 (路面の改良)	小曲	五所川原市	70.0	H5	H5	路面改良 300.0m	4,500
	長富	五所川原市	18.0	H5	H5	路面改良 387.9m	9,800
	夕日岡	つがる市	—	H5	H5	路面改良 588.0m	12,000
	幾米川	つがる市	—	H5	H5	路面改良 370.0m	13,300
	第2長富	五所川原市	18.0	H5	H5	路面改良 325.5m	5,000
	桜井	つがる市	—	H5	H5	路面改良 880.0m	22,000
	酒田	つがる市	—	H6	H6	路面改良 320.0m	13,000
農道整備事業 (施設整備)	鶴ヶ丘	五所川原市	9.6	H9	H9	舗装工 579.0m	11,000
	明道	深浦町	41.2	H9	H9	舗装工 1,561.0m	20,000
基盤整備促進事業 (農道事業・施設整備)	浜舘	深浦町	7.1	H10	H10	道路工 1,011.5m	18,000
	中砂子川	深浦町	10.0	H11	H11	舗装工 989.0m	18,000
	砂子川	深浦町	10.0	H12	H12	道路工 1,206.7m	20,000
	三浦	深浦町	14.0	H13	H13	道路工 1,261.0m	18,000
	岩坂	深浦町	8.0	H14	H15	舗装工 1,050.0m	17,500
基盤整備促進事業 (産地づくり支援水田利活用事業)	稲垣	つがる市	56.8	H16	H16	農業用排水路 2,109.5m	84,000
ふるさと農道緊急整備事業	藤枝若松	五所川原市	10.0	H5	H5	道路工 570.0m	15,300
	富岡	つがる市	—	H5	H5	道路工 1,232.0m	24,000
	岩見町	五所川原市	20.0	H6	H6	道路工 700.0m	30,000
	沼崎	つがる市	—	H6	H6	道路工 400.0m	13,500
	磯松	五所川原市	—	H7	H8	道路工 912.0m	53,000
	元増	つがる市	—	H8	H8	道路工 250.0m	23,000
	山吉	つがる市	—	H7	H9	道路工 840.0m	40,000
	脇元	五所川原市	10.0	H8	H9	道路工 550.0m	34,000
	五幾形	板柳町	—	H9	H9	道路工 250.0m	20,000
	芦野	五所川原市	10.0	H9	H9	道路工 465.0m	35,243
	双葉	五所川原市	10.0	H9	H9	道路工 436.0m	15,566
	新堤	五所川原市	10.0	H9	H9	道路工 174.0m	5,618
	源蔵森	五所川原市	20.0	H9	H9	道路工 284.0m	18,547
	山崎	つがる市	—	H9	H9	道路工 1,700m	29,500
	浅田	つがる市	—	H9	H9	道路工 200.0m	4,000
	向道	五所川原市	20.0	H10	H10	道路工 458.0m	25,938
	蒔田	五所川原市	20.0	H10	H10	道路工 381.0m	20,021
	岩見	五所川原市	20.0	H10	H10	道路工 458.0m	14,041
	山崎	つがる市	45.0	H10	H10	道路工 103.0m	17,000
	大東ヶ丘	五所川原市	20.0	H11	H11	道路工 805.5m	35,204
	喜良市	五所川原市	20.0	H11	H11	道路工 246.0m	6,384
	開拓	五所川原市	15.0	H11	H11	道路工 280.0m	15,690
	更生Ⅰ	五所川原市	20.0	H11	H12	道路工 448.0m	34,117
	みどり	鶴田町	10.0	H11	H12	道路工 156.0m	83,000
鑑石Ⅰ	五所川原市	15.0	H12	H12	道路工 600.0m	43,074	
流山	五所川原市	15.0	H12	H12	道路工 355.0m	20,408	

事業名	地区名	関係市町村	受益面積 (ha)	工 期		事 業 量	総事業費 (千円)
				着工	完了		
ふるさと農道緊急整備事業	藤枝	五所川原市	10.0	H12	H13	道路工 203.0m	31,070
	神崎	つがる市	10.0	H12	H13	道路工 300.0m	29,340
	沢部	五所川原市	30.0	H13	H13	道路工 700.0m	31,629
	更生Ⅲ	五所川原市	20.0	H13	H13	道路工 289.5m	13,603
	林下	五所川原市	20.0	H13	H13	道路工 775.3m	36,850
	館岡	つがる市	15.0	H13	H14	道路工 970.0m	108,000
	狐槌	つがる市	20.0	H13	H14	道路工 527.0m	60,900
	更生Ⅱ	五所川原市	30.0	H14	H14	道路工 525.2m	25,411
	鎧石Ⅱ	五所川原市	20.0	H14	H14	道路工 778.6m	37,601
	羽野木沢	五所川原市	20.0	H14	H14	道路工 196.8m	6,959
農村環境施設整備事業	鱒ヶ沢	鱒ヶ沢町	13,485.0	S51	S62	農村公園 4ヶ所	38,000
	車力	つがる市	5,367.0	S53	S63	農村公園 4ヶ所	51,000
	稲垣	つがる市	3,271.0	S52	H02	農村公園 8ヶ所	95,700
	木造	つがる市	11,929.0	S49	H4	農村公園 2ヶ所 センター 1ヶ所	192,300
	鶴田	鶴田町	4,447.0	S54	H9	農村公園 3ヶ所 センター 1ヶ所	304,400
農業集落排水施設整備事業	車力	つがる市	5,367.0	S53	S63	6条 2,873.9m	182,270
	稲垣	つがる市	3,271.0	S52	H2	— 1系統 8条 6,273.1m	1,257,643
	木造	つがる市	11,929.0	S49	H6	36条 9,645.3m	157,404
	鶴田	鶴田町	4,447.0	S54	H8	— 923.3m	23,900
農村基盤総合整備事業	梅田	五所川原市	86.0	S57	S63	集排(処) 1系統	607,000
	正道尻	深浦町	44.0	S52	H1	ほ場整備 40.1ha 他 1式	583,000
	稲垣	つがる市	—	H3	H9	農道 4,687.0m 他 1式	776,000
	沿川	板柳町	—	H1	H10	農道 2,215.0m 集落道 2,086.0m 集落排水 9,392.0m	724,400
農村総合整備モデル事業(農村環境施設整備事業)	五所川原北部	五所川原市	8,580.0	S57	H7	農村公園 2ヶ所	26,000
	森田	つがる市	2,398.0	S57	H8	農村公園 6ヶ所 センター 1ヶ所	358,660
	板柳	板柳町	3,017.0	S59	H8	農村公園 3ヶ所 多目的施設 1ヶ所	152,600
	柏	つがる市	1,397.0	S56	H9	農村公園 5ヶ所 センター 1ヶ所	373,200
	中里	中泊町	7,705.0	S60	H6	農村公園 7ヶ所	64,000
	金木	五所川原市	5,596.0	S61	H6	農村公園 4ヶ所	32,000
	深浦	深浦町	9,416.0	H5	H10	農村公園 1ヶ所 管理施設 1ヶ所 センター 1ヶ所	380,750



事業名	地区名	関係市町村	受益面積 (ha)	工期		事業量	総事業費 (千円)
				着工	完了		
農村総合整備モデル 事業(農業集落排水 施設整備事業)	中里	中泊町	7,705.0	S60	H6	排水施設 30.0m	22,400
	金木	五所川原市	5,596.0	S61	H6	排水施設 129.0m	2,000
	五所川原北部	五所川原市	8,580.0	S57	H7	処理有 1系統	1,087,079
	板柳	板柳町	3,017.0	S59	H9	— 1,198.9m	45,000
	柏	つがる市	1,397.0	S56	H10	— 888.0m	61,000
	森田	つがる市	2,398.0	S57	H10	— 318.9m	7,200
農村総合整備事業 (市町村型)	森田	つがる市	—	H9	H14	集落農園 1ヶ所	392,500
農村総合整備事業 (集落型)	板柳	板柳町	—	H9	H14	集落緑化施設 1式	112,000
	鶴田東部	鶴田町	—	H9	H14	コミュニティ施設 1式	82,000
農業集落排水事業	菖蒲川	鶴田町	205戸	S63	H2	集排 1系統	638,000
	玉稲	つがる市	438戸	H3	H6	集排 1系統	1,944,000
	繁穂	つがる市	347戸	H3	H6	集排 1系統	1,383,000
	長平	鱈ヶ沢町	95戸	H4	H6	集排 1系統	563,000
	再賀	つがる市	413戸	H4	H8	集排 1系統	1,958,000
	境	鶴田町	292戸	H5	H8	集排 1系統	1,077,000
	車力	つがる市	388戸	H6	H9	集排 1系統	776,000
	中村	鱈ヶ沢町	227戸	H7	H9	集排 1系統	409,000
	種里	鱈ヶ沢町	131戸	H7	H9	集排 1系統	584,000
	下繁田	つがる市	116戸	H7	H9	集排 1系統	495,000
	下車力	つがる市	81戸	H7	H9	集排 1系統	725,500
	福原	つがる市	275戸	H6	H10	集排 1系統	1,364,000
	豊岡	中泊町	405戸	H6	H10	集排 1系統	1,643,600
	梅沢	鶴田町	485戸	H8	H10	集排 1系統	417,800
	稲垣	つがる市	141戸	H9	H13	集排 1系統	1,533,100
	南浮田	鱈ヶ沢町	109戸	H10	H13	集排 1系統	680,000
	桑野木田	つがる市	945戸	H8	H14	集排 1系統	4,174,000
	建石	鱈ヶ沢町	185戸	H10	H14	集排 1系統	981,000
	牛潟	つがる市	484戸	H10	H14	集排 1系統	1,788,000
	蒔田	五所川原市	267戸	H11	H15	集排 1系統	996,000
	越水	つがる市	501戸	H13	H18	集排 1系統	1,965,000
	板柳東部	板柳町	627戸	H14	H19	集排 1系統	2,165,000
	飯田	板柳町	163戸	H15	H19	集排 1系統	550,000
	板柳中央	板柳町	3,118戸	H17	H22	集排 1系統	1,768,700
	板柳中央2期	板柳町	821戸	H22	H25	集排 1系統	698,898
	農業集落排水事業 (機能強化対策)	再賀	つがる市	400戸	H26	H26	機能強化 1式
桑野木田		つがる市	945戸	R1	R2	機能強化 1式	70,367
低コスト型農業集落 排水施設更新事業	五所川原市	五所川原市	764戸	H29	H30	機能診断 3地区 最適整備構想策定 1式	10,200
	鱈ヶ沢町	鱈ヶ沢町	5地区 736戸	H24	H26	機能診断 5地区 最適整備構想策定 1式	14,148
	中泊町	中泊町	1地区 405戸	H29	H30	機能診断 1地区 最適整備構想策定 1式	3,300

事業名	地区名	関係市町村	受益面積 (ha)	工期		事業量	総事業費 (千円)
				着工	完了		
通作条件整備事業	五所川原市	五所川原市	24,307戸	H30	H30	農道橋点検診断 7基 長寿命化計画策定 1式	5,832
	つがる市	つがる市	1,774戸	H30	H30	農道橋点検診断 12基 長寿命化計画策定 1式	12,852
	鱒ヶ沢町	鱒ヶ沢町	327戸	H30	H30	農道橋点検診断 3基 長寿命化計画策定 1式	3,888
	中泊町	中泊町	879戸	H30	H30	農道橋点検診断 4基 長寿命化計画策定 1式	5,400
	西海岸・深浦	深浦町	1,727戸	H30	R1	農道橋点検診断 13基 長寿命化計画策定 1式	29,387
小規模土地改良事業 (かんがい排水事業)	桃崎	五所川原市	—	S52	S52	— 402.0m	4,000
	間木	鱒ヶ沢町	7.0	S53	S53	頭首工 1箇所	2,000
	中下	鱒ヶ沢町	9.0	S55	S55	— 40.0m	2,500
	小ノ畑	鱒ヶ沢町	5.0	S55	S55	— 10.0m	1,200
	一本杉	鱒ヶ沢町	5.0	S56	S56	— 5.0ha	1,630
小規模土地改良事業 (ほ場整備)	第一大曲	鱒ヶ沢町	4.5	S49	S49	— 4.5ha	9,450
	栃沢	深浦町	6.0	S50	S50	— 6.0ha	7,135
	榜沢	深浦町	6.0	S51	S51	— 6.0ha	3,858
小規模土地改良事業 (農道)	長泥	中泊町	15.0	S49	S49	— 743.0m	10,730
	今泉	中泊町	18.0	S50	S50	— 590.0m	6,000
	小広戸	深浦町	3.0	S52	S52	— 450.0m	5,000
	舘	鱒ヶ沢町	9.0	S52	S52	— 200.0m	3,000
	一野坪	五所川原市	6.0	S55	S55	舗装 470.0m	5,000
	風合瀬	深浦町	11.0	S57	S57	道路 300.0m	4,500
	寺沢	深浦町	8.0	S57	S57	道路 1,000.0m	1,500
	風合瀬	深浦町	11.0	S58	S58	道路 120.0m	3,600
	田道	深浦町	8.0	S58	S58	道路 200.0m	2,600
	風合瀬	深浦町	11.0	S59	S59	道路 100.0m	2,200
	吉花	深浦町	4.0	S59	S59	道路 100.0m	1,000
	恵神	深浦町	6.5	S60	S60	道路 410.6m	3,500
風合瀬	深浦町	10	S60	S60	道路 120.0m	5,000	
小規模土地改良事業 (土地改良総合整備 事業)	山道	鶴田町	25.4	S52	S53	暗渠 10.1ha 農道 1,520m	71,620
	若宮	中泊町	22.0	S52	S54	農道 2,079m 暗渠 22.0ha 農用排 2,930.0m 客土 20.57ha	110,580
農地開発事業	前田野目	五所川原市	15.4	S48	S51	開畑工 15.4ha	126,500
	糠塚	五所川原市	17.1	S48	S53	開畑工 17.1ha	182,820
	大沢内	中泊町	10.4	S50	S53	開畑工 10.4ha	68,500
	宮野沢	中泊町	12.7	S52	S54	開畑工 12.7ha	107,000
	中泉	五所川原市	5.5	S55	S57	開畑工 5.5ha	41,800
	屏風山	つがる市 (中泊町)	22.1	S54	S59	防災工 1式 幹道 467.0m	264,500
	桐の木	中泊町	24.2	S54	S59	農地開発 24.2ha	320,015

事業名	地区名	関係市町村	受益面積 (ha)	工 期		事 業 量	総事業費 (千円)
				着工	完了		
農地開発事業	野中	板柳町	8.7	S56	S59	水路工 2,427m 暗渠排水工 8.7ha 客土工 8.7ha 防風網 1,629m	142,345
	唐皮	五所川原市 (中泊町)	10.2	S57	S61	農地開発 10.2ha 防災施設 1式	139,000
水田転換特別対策事業	若草	つがる市	12.93	S46	S46	—	12.93ha 19,840
	川尻	鱒ヶ沢町	10.04	S46	S46	—	10.04ha 8,940
	吹原	つがる市	21.84	S46	S46	—	21.84ha 30,200
	石野東部	板柳町	15.76	S46	S46	—	15.76ha 18,074
	境	鶴田町	17.35	S46	S47	—	17.35ha 30,320
	石野西部	板柳町	17.74	S46	S47	—	17.74ha 33,580
	南広森	つがる市	15.69	S47	S47	—	15.69ha 31,700
	竹田	中泊町	15.78	S47	S47	—	15.78ha 22,500
	小幡	板柳町	11.32	S47	S47	—	11.32ha 16,300
	横沢	板柳町	26.17	S47	S47	—	26.17ha 40,100
	大俵	板柳町	11.61	S47	S47	—	11.61ha 21,200
	山道	鶴田町	10.10	S47	S47	—	10.10ha 20,472
	若山	鱒ヶ沢町	20.01	S47	S47	—	20.01ha 26,400
	十三	五所川原市	11.81	S47	S47	—	11.81ha 6,700
	出来島	つがる市	17.34	S48	S48	—	17.34ha 19,880
	第二竹田	中泊町	7.60	S49	S49	—	7.60ha 13,200
	畠元	つがる市	3.80	S49	S49	—	3.80ha 18,900
	山道	鶴田町	10.10	S47	S50	—	10.10ha 107,072
	第二若山	鱒ヶ沢町	17.34	S48	S50	—	17.34ha 78,751
	大平	鱒ヶ沢町	16.86	S48	S50	—	16.86ha 59,821
	平滝	つがる市	24.30	S50	S50	—	24.30ha 82,000
	第二出来島	つがる市	10.91	S49	S50	—	10.91ha 20,600
	車力	つがる市	6.52	S49	S50	—	6.52ha 45,000
	鶴伸	鶴田町	16.82	S48	S51	—	16.82ha 165,890
	第三若山	鱒ヶ沢町	23.07	S49	S51	—	23.07ha 184,800
	第四若山	鱒ヶ沢町	17.28	S49	S51	—	17.28ha 157,408
	山田野	鱒ヶ沢町	11.8	S50	S51	—	11.8ha 63,000
	富菴	つがる市	6.95	S50	S51	—	6.95ha 54,100
	横沢	板柳町	26.17	S47	S52	—	26.17ha 258,311
	境	鶴田町	17.35	S47	S52	—	17.35ha 196,020
大俵	板柳町	11.61	S47	S52	—	11.61ha 140,400	
石野西部	板柳町	17.74	S46	S52	—	17.74ha 189,480	
農業体質強化基盤整備促進事業	飯詰	五所川原市	223.0	H24	H24	暗渠排水 223.0ha	334,500
農業基盤整備促進事業	飯詰	五所川原市	10.0	H25	H25	暗渠排水 10.0ha	15,000
	高野	五所川原市	91.6	H25	H25	暗渠排水 91.6ha	137,400
	出来島	つがる市	100.0	H25	H25	暗渠排水 100.0ha	140,700
	十三湖	中泊町	20.0	H25	H25	区画拡大 20.0ha	20,000

事業名	地区名	関係市町村	受益面積 (ha)	工 期		事 業 量	総事業費 (千円)
				着工	完了		
農業基盤整備促進事業	更生	五所川原市	15.3	H26	H26	暗渠排水 15.3ha	22,950
	持子沢	五所川原市	26.0	H26	H26	暗渠排水 26.0ha	38,880
	西津軽	つがる市 鶴田町	124.89	H27	H27	暗渠排水 124.89 ha	187,263
	薄市	中泊町	48.0	H26	H26	暗渠排水 48.0ha	72,000
農地耕作条件改善事業	薄市	中泊町	55.0	H27	H27	暗渠排水 55.0ha	82,500
	持子沢	五所川原市	43.2	H27	H27	暗渠排水 43.2ha	64,800
	西津軽 1-8-1	鶴田町	97.35	H27	H27	暗渠排水 97.35ha	146,032
	西津軽 1-8-2	鶴田町	52.2	H27	H27	暗渠排水 52.2ha	78,054
	西津軽 1-8-3	鶴田町	20.96	H27	H27	暗渠排水 20.96ha	31,500
	西津軽 2-13-1	つがる市	51.8	H27	H28	暗渠排水 51.8ha	77,731
	西津軽 2-14	つがる市	222.24	H28	H28	暗渠排水 202.24ha	334,806
	西津軽 1-6-1	つがる市	102.23	H28	H28	暗渠排水 102.23ha	146,963
	関大堰	深浦町	7.2	H28	H28	用排水路 7.2ha	2,002
	西津軽 1-6-2	つがる市	47.8	H29	H29	暗渠 47.8ha	73,378
	廻堰大溜池	つがる市 鶴田町	17.7	H29	H29	暗渠 17.7ha	27,372
	鶴川	五所川原市	6.3	H29	H29	用水路 496.9m	20,000
	西津軽生田	つがる市	41.4	H30	H30	田の区画拡大 35.29ha 暗渠排水工 41.43ha	73,396
	西津軽柴田	つがる市	27.9	H30	H30	田の区画拡大 23.19ha 暗渠排水工 27.9ha	34,897
	西津軽柴田	つがる市	35.4	R1	R1	田の区画拡大 26.2ha 暗渠排水工 35.4ha	62,500
	西津軽菊川	つがる市	27.3	R1	R1	田の区画拡大 22.4ha 暗渠排水工 27.3ha	50,643
	西津軽千代田	つがる市	38.7	R1	R1	田の区画拡大 27.9ha 暗渠排水工 38.7ha	68,640
	西津軽広岡	つがる市	40.7	R1	R1	田の区画拡大 11.9ha 暗渠排水工 40.7ha	61,640
	西津軽菰樋	つがる市	36.9	R1	R2	田の区画拡大 20.9ha 暗渠排水工 36.9ha	60,245
	西津軽 1-10	つがる市	154.6	R1	R2	田の区画拡大 84.0ha 暗渠排水工 154.6ha	249,807
	西津軽 3-6	つがる市	84.6	R2	R2	田の区画拡大 59.5ha 暗渠排水工 84.6ha	143,495
	西津軽芦沼	つがる市	102.5	R2	R3	田の区画拡大 79.3ha 暗渠排水工 102.5ha	181,800
	西津軽菊川第2	つがる市	80.4	R2	R3	田の区画拡大 58.3ha 暗渠排水工 80.4ha	139,065
	西津軽今市	つがる市	78.9	R3	R3	田の区画拡大 62.3ha 暗渠排水工 78.9ha	138,470

事業名	地区名	関係市町村	受益面積 (ha)	工 期		事 業 量	総事業費 (千円)
				着工	完了		
農地耕作条件改善事業	西津軽越水広域	つがる市	318.4	R3	R4	田の区画拡大 162.1ha 暗渠排水工 318.4ha	504,170
	西津軽松原	つがる市	15.6	R4	R4	田の区画拡大 6.5ha 暗渠排水工 15.6ha	23,015
	西津軽福原	つがる市	146.5	R4	R4	田の区画拡大 105.7ha 暗渠排水工 146.5ha	255,580
	西津軽蓮川	つがる市	31.0	R4	R4	田の区画拡大 25.5ha 暗渠排水工 31.0ha	58,065



# I V 参考資料

## 1 青森県の事業負担区分一覧

(令和5年4月1日時点)

国事業名	県事業名	事業内容	事業主体	負担区分			摘要
				国	県	地元	
農地中間管理機構関連農地整備事業	農地中間管理機構関連農地整備事業	担い手への農地の集積・集約化を加速化するため、機構が借り入れている農地について、区画整理、農用地の造成、農業用排水施設、農道、暗渠排水等の農業生産基盤整備及びこれらと密接な関連のあるものを併せて一体的に実施するもの	県	62.5	27.5	10	
農業競争力強化農地整備事業							
1 農地整備事業	経営体育成基盤整備事業	農地集積の加速化や農業経営規模の拡大に資する農地の大区画化・汎用化等の基盤整備及びこれに関連するもの	県	50 (55)	27.5 (27.5)	22.5 (17.5)	( )は中山間等地域
2 農業基盤整備促進事業	農業基盤整備促進事業	水田の畦畔除去による区画拡大や暗渠排水の整備等の地域の実情に応じた迅速かつきめ細かな基盤整備	県	50 (55)	27.5 (27.5)	22.5 (17.5)	( )は中山間等地域
水利施設等保全高度化事業							
1 水利施設整備事業							
(1) 基幹水利施設整備型	農業水利施設保全合理化事業	農業用排水施設整備(農業用排水施設の新設、廃止又は変更を実施するもの(国・県営土地改良事業により造成された農業水利施設の変更であって、既存施設を有効活用すると認められ、施設機能の向上を主な目的としないものは除く))	県	50 ※50	25 ※29	25 ※21	※は更新事業に適用
(2) 排水対策特別型	排水対策特別事業	ア 農業用排水施設整備のうち麦・大豆・飼料作物等の転作作物を取り入れた収益性の高い水田農業の確立を図るために必要な排水機、排水樋門、排水路等の更新又は整備を実施するもの イ 国の事業と排水機の更新又は整備及び客土、暗渠排水及び区画整理で排水施設の整備と一体不可分の範囲で施工するものと併せて一体的に実施するもの	県	50 ※50	25 ※29	25 ※21	※は更新事業に適用
(3) 基幹水利施設保全型	基幹水利施設ストックマネジメント事業	ア 国・県営土地改良事業により造成された農業用排水施設等(以下「国・県営造成施設」)に関する機能保全計画の策定(当該施設の機能診断を含む) イ 国・県営造成施設において機能保全計画等に基づく対策工事の実施 ウ 国・県営造成施設において発生した不測の事態に対する機能回復を行う緊急補修工事(現地仮復旧を含む。)の実施	県	50 ※50	25 ※29	25 ※21	※は更新事業に適用
(4) 農地集積促進型	農業水利施設保全合理化事業	ア 担い手への農地集積・集約を促進するための農業用排水施設整備を実施するもの イ アの事業と客土、暗渠排水及び区画整理並びに高度土地利用調整事業と密接な関連のあるものを併せて一体的に実施するもの ウ 国営かんがい排水事業(農地集積促進型)と併せて、中心経営体農地集積促進事業を一体的に実施するもの	県	50 (55)	27.5 (27.5)	22.5 (17.5)	( )は中山間等地域
(5) 洪水調節機能強化型							
1) 洪水対策型	農業水利施設保全合理化事業	農業用排水施設整備、堆砂対策又は緊急水管理システム整備のうち1以上を実施するものであって、「既存ダムの洪水調節機能の強化に向けた基本方針」(令和元年12月12日既存ダムの洪水調節機能強化に向けた検討会議決定)に基づく治水協定の締結が完了している又は当該年度中に締結される見込みがある水系に存在する農業用ダム(以下「治水協定ダム」という。)及び治水協定ダム等と連動した操作が必要不可欠な施設における洪水調節機能の強化に資する対策事業を実施するもの	県	50	32	18	国費定額の緊急水管理システム整備事業はP7までの期限措置
2) 流域治水推進型	農業水利施設保全合理化事業	農業用排水施設整備を実施するものであって、水田貯留機能の向上に向けた取組を行う地域において、老朽化した排水機、排水路、調整池等の農業水利施設の一体的な整備を行い、流域治水の推進に資するもの	県	50	32	18	
(6) 簡易整備型	農業水利施設保全合理化事業	ア 水管理の省力化や維持管理の低コスト化に資する簡易な農業水利施設等の整備 イ 給水栓、ゲート、分水工等の自動化等の管理省力化のための農業用排水施設の整備、並びに水管理施設、維持管理施設、安全施設等の農業用排水施設に附帯する施設の整備	県 市町村 改良区等	50 (55) ※50 (※55)	27.5 (27.5) ※31 (※30)	22.5 (17.5) ※19 (※15)	※は更新事業に適用 ( )は中山間等地域
2 畑地帯総合整備事業							
(1) 畑地帯総合整備型							
1) 担い手育成対策	畑地帯総合整備事業	ア 農業用排水施設整備、農道整備及び区画整理のうち1以上を実施するもの イ アと客土、暗渠排水、除穢、農用地造成及び農地保全並びに農業生産基盤整備(附帯事業、富環境整備事業、農業経営高度化支援事業のうちアの事業と密接な関連のあるもの)を併せて一体的に実施するもの					
2) 担い手支援対策	畑地帯総合整備事業	ア 農業用排水施設整備、農道整備及び区画整理のうち1以上を実施するもの イ アと客土、暗渠排水、除穢、農用地造成及び農地保全並びに農業生産基盤整備(附帯事業、富環境整備事業及び農業経営高度化促進事業のうちアの事業と密接な関連のあるもの)を併せて一体的に実施するもの ウ 農業用排水施設整備のうち畑地かんがいを目的とした農業用の排水施設について緊急に必要な補修工事のみを行う事業(単独設備整備) エ 次に掲げる(ア)又は(イ)のいずれかを行うもの(単独土層改良) (ア) 客土、暗渠排水及び除穢、土壌改良資材の投入並びにこれを補完するための農地保全、交換分合、農業集落環境管理施設整備 (イ) 暗渠排水のうち暗渠の新設若しくは変更と一体的に行われる農業用排水施設整備のうち排水施設に係る事業を総合的に実施するもの オ 営農用水施設整備のみを行うもの(単独営農用水) カ 水管理施設整備のみを行うもの(単独水管理施設)	県	50	27.5	22.5	
(2) 畑地帯総合整備中山間地域型							
1) 担い手育成対策	畑地帯総合整備事業	上記2(1) 1)の事業を中山間地域等で実施するもの	県	55	27.5	17.5	
2) 担い手支援対策	畑地帯総合整備事業	上記2(1) 2)の事業を中山間地域等で実施するもの	県	50	27.5	22.5	
(3) 高収益作物転換型	畑地帯総合整備事業	ア 農業用排水施設整備、客土、暗渠排水及び区画整理のうち1以上を実施するもの イ アと農道整備、除穢、農用地造成及び農地保全並びに土壌改良及び耕作放棄地解消・発生防止のための簡易な整備並びに農業経営高度化促進事業のうちアの事業と密接な関連のあるものを併せて一体的に実施するもの	県	50 (55)	29 (28.5)	21 (16.5)	( )は中山間地域等
中山間地域農業農村総合整備事業							
1 中山間地域総合整備事業	中山間地域総合整備事業	自然的、経済的、社会的条件に恵まれず農業の生産条件が不利な地域であり、かつ、中山間地域等において、農業生産基盤整備事業、農村振興環境整備事業を実施する事業であって次のいずれかに該当するもの ア 農業生産基盤整備事業、農村振興環境整備事業を一体的に行うものであり、かつ、農業用排水施設整備、農道整備、ほ場整備、農用地開発、農地防災、客土、暗渠排水、農用地の改良又は保全、土地基盤の再編・整序化のうち2以上を行うもの イ 農業生産基盤整備事業を行うものであり、農業用排水施設整備、農道整備、ほ場整備、農用地開発、農地防災、客土、暗渠排水、農用地の改良又は保全、土地基盤の再編・整序化のうち2以上を行うもの	県	55 (55)	32 (33)	13 (12)	( )は粗放的管理区域に適用
農村地域防災減災事業							
1 防災ダム整備事業	防災ダム事業	洪水調節用のダム(余水吐その他の附帯施設を含む)の新設又は改修及び併せ行う関連整備	県	55	39	6	

2 ため池整備事業									
(1) ため池総合整備工事									
1) 地震・豪雨対策型	ため池等整備事業	耐震性の向上のためのため池の改修又は地震からの安全を確保するために必要な管理施設の新設若しくは改修、豪雨による決壊の防止、その他の洪水調節機能の賦与・増進のために必要なため池の改修、附帯施設の整備及び併せ行うしゅんせつ又は農地等の洪水調節機能の発揮のための整備	県	55 50 (55)	34 34 (34)	11 16 (11)	大規模 小規模 ( )は中山間地域		
	2) 一般整備型	築造後における自然的・社会的状況の変化等への対応又は人命、家屋、公共施設等に被害を及ぼす災害の発生のおそれがある場合に、早急に整備を要するため池の新設、変更、新設と併せ行う廃止、しゅんせつ、附帯施設の整備、下流水路の整備又は管理施設の整備、水質悪化が著しく、地域の農業生産及び周辺環境に対して悪影響を与えているため池の水質を改善するために必要な工事	県	55 50 (55)	28 33 (33)	17 17 (12)	大規模 小規模 ( )は中山間地域		
	3) 長寿命化型	施設の機能保全・更新等を計画的に実施するための中長期的な計画(施設長寿命化計画等)に基づいて適切な管理が行われているため池の長寿命化を図るために必要な工事	県	55 50 (55)	34 34 (34)	11 16 (11)	大規模 小規模 ( )は中山間地域		
(2) ため池群整備工事		複数のため池を対象に行う、ため池の決壊防止又は洪水調節機能の向上等に資するため池の改修、廃止、しゅんせつ、附帯施設の整備、周辺水路の整備、その他目的を達成するために必要な施設の整備	県	55 50 (55)	34 34 (34)	11 16 (11)	大規模 小規模 ( )は中山間地域		
3 用排水施設等整備事業									
(1) 湛水防除事業 (排水施設整備対策工事)		湛水防除事業	ア 既存の農業用排水施設の耐用年数が経過する以前において、立地条件の変化により、湛水被害を生ずるおそれのある地域(原則として、過去に緊急の湛水防除事業が実施された地域)で、これを防止するために行う排水機、排水樋門、遊水池等防除施設、排水調整池、地下浸透施設、排水路、埋防等の新設又は改修(排水施設整備工事) イ 同一水系の排水河川に係る地域である等、排水施設の一斉管理を必要とする地域で、主として排水施設整備工事によって達成された排水施設について、防災体制を強化し、湛水被害の発生を防止するために排水管理に必要な施設の改修又は改修(アと併せ行うものを除く。)(排水施設整備工事) アにより整備された農業用排水施設の耐用年数が経過した以後において、その機能低下により再び湛水被害を生ずるおそれのある地域で、これを防止するために行う当該施設の変更(湛水防除施設改修工事)	県	50 (55)	37 (37)	13 (8)	( )は中山間地域	
(2) 用排水施設整備事業		ため池等整備事業	ア 築造後における自然的・社会的状況の変化等により早急に整備を要する頭首工、樋門、用排水機場、水路等の変更又は当該施設に代わる農業用排水施設の新設及びこれらの附帯施設の整備 イ 流域開発等による流出量の増加、流出形態の変化等の他動的要因に起因する溢水被害等の発生を防止するために緊急に行う農業用排水施設の新設又は変更 ウ 風水害等によって土砂崩壊の危険が生じた箇所において農用地及び農業施設の災害を防止するために行う土留石垣、擁壁、土砂溜堰堤、水路等の整備(土砂崩壊防止工事)又は水田法面の保護を目的とする水抜き工の設置(水抜き工)及びこれに関連する整備	県	55 50 (55)	28 33 (33)	17 17 (12)	大規模 小規模 ( )は中山間地域	
4 農地保全整備事業		農地保全整備事業	農用地の保全と災害の未然防止を図るために行う排水施設や防風施設等の整備	県	50	32	18		
5 地域防災機能増進事業									
(1) 土地改良施設豪雨対策事業			土地改良施設の豪雨対策に必要な施設の改修	県	50 (55)	未定	未定	( )は中山間地域	
(2) 土地改良施設耐震対策事業			土地改良施設の耐震改修	県	55	37	8		
(3) 農道防災対策工事			農道橋等の耐震化対策や災害発生時の防止に必要な危険箇所の整備	県	50 (55)	32 (32)	18 (13)	小規模 ( )は中山間地域等	
6 農業用河川工作物等応急対策事業		農業用河川工作物等応急対策事業	農業用河川工作物(頭首工、水門、樋門、樋管、橋梁等)の整備補強、撤去又は撤去に伴う整備、農業用道路横断工作物の耐震補強整備	県	55 ①50 (55) ②50 (55)	①42 (42) ②32 (32)	①8 (3) ②18 (13)	大規模 小規模① 小規模② ( )は中山間地域	
7 特定農業用管水路等特別対策事業		特定農業用管水路等特別対策事業	ア 石綿等が使用されている農業用管水路の撤去(当該石綿等の劣化又は飛散の防止措置を含む)及びこれと一体的に行う農業用排水水路の変更 イ アの農業用排水水路と一体となって機能を発揮する農業用排水水路の変更 ウ 石綿等が使用されている土地改良施設(農業用管水路を除く)において行う当該石綿等の除去及びこれと一体的に行う当該土地改良施設の変更	県	50 (55)	35 (35)	15 (10)	( )は中山間地域	
8 水質保全対策事業		水質保全対策事業	水質汚濁等に起因する障害を除去するための農業用排水施設、水質保全施設等の新設、廃止、変更	県	50 (55)	34 (34)	16 (11)	( )は中山間地域	
9 地すべり対策事業		地すべり対策事業	地すべり防止施設の新設又は改良その他地すべりを防止するための工事、地すべり防止施設に係る施設長寿命化計画に基づいた対策を実施するための工事	県	50	50	-		
10 防災重点農業用ため池緊急整備事業									
(1) ため池総合整備工事									
1) 地震・豪雨対策型	ため池等整備事業	防災重点農業用ため池を対象に、上記2(1) 1)の事業を実施するもの	県	55	34	11	大規模		
	2) 一般整備型	防災重点農業用ため池を対象に、上記2(1) 2)の事業を実施するもの	県	50 50 (55)	34 34 (34)	16 16 (11)	小規模 ( )は中山間地域		
(2) ため池群整備工事		複数の防災重点農業用ため池を対象に、上記2(2)の事業を実施するもの	県	50 50 (55)	34 34 (34)	16 16 (11)	小規模 ( )は中山間地域		
11 ため池洪水調節機能強化事業		ため池の洪水調節機能を強化するための整備	県	50 50 (55)	34 34 (34)	16 16 (11)	( )は中山間地域		
農地耕作条件改善事業									
1 地域内農地集積型		経営体育成基盤整備事業	畦畔除去による区画拡大や暗渠排水等のきめ細やかな耕作条件の改善を機動的に実施	県	50	27.5	22.5	( )は中山間地域	
2 高収益作物転換型		農地耕作条件改善事業	基盤整備を機動的に進めるとともに、輪作体系の検討や導入1年目の種子・肥料への支援など、高収益作物への転換に向けた計画策定から営農定着に必要な取組をハードとソフトを組み合わせ実施	県	50 (55)	27.5 (27.5)	22.5 (17.5)	( )は中山間地域	
3 スマート農業導入推進型			基盤整備と一体的に行うGNSS基地局の設置等のスマート農業の導入を実施	県	50 (55)	27.5 (27.5)	22.5 (17.5)	( )は中山間地域	
農業水路等長寿命化・防災減災事業									
1 長寿命化対策		農業水路等長寿命化・防災減災事業	機能診断・機能保全計画に基づいた補修や更新、パイプライン化、水管理のICT化、自動給水栓の導入などによる水管理・維持管理の省力化、ハード対策を行うための、機能診断・機能保全計画の策定等	県	50 (55) ※50 (※55)	27.5 (27.5) ※31 (※30)	22.5 (17.5) ※19 (※15)	( )は中山間地域 ※は更新事業に適用	
2 防災減災対策		ため池等整備事業 農村災害対策整備事業 集落基盤整備事業	災害の未然防止に必要な施設整備、リスク管理のための観測機器の設置、農業水利施設の撤去、ため池の廃止等、防災減災に資する対策、ハード対策を行うための、耐震性点検・調査等	県	50 (55)	29~35 (29~35)	15~21 (10~16)		
畑作等促進整備事業		畑作等促進整備事業	畑作物・園芸作物の生産性向上のための畑地かんがい施設の整備や区画整理、農道整備、水稲から畑作物・園芸作物への作付転換に必要な排水改良やパイプライン化等の基盤整備	県	50 (55)	27.5 (27.5)	22.5 (17.5)		
農村整備事業									
1 農業集落排水施設整備事業		団体営農業集落排水事業	農業用排水の水質保全、農業用排水施設の機能維持又は農村生活環境の改善を図り、あわせて公共用水の水質保全に資するため、農業集落における尿・生活雑排水等の汚水又は雨水を処理する施設、汚泥、処理水又は雨水の循環利用を目的とした施設等の整備等	県	50 (55)	未定	未定	( )は中山間地域	
2 農道・集落道整備事業		通作条件整備事業	農業生産性の向上と農産物流通の合理化を図るための農道又は農道等を補完し、主として農業機械の運行等の農業生産活動、農産物の運搬等に供する集落道の整備等	県	50 (55)	未定	未定	( )は中山間地域	
3 計画策定等事業		農村整備事業	農村整備事業の実施に必要な地域の諸条件等の調査及び技術的検討による整備方針の策定、農村インフラ施設の機能保全計画の策定	県	100	-	-		

農山漁村地域整備交付金									
1 農業農村整備基盤整備事業									
(1) 農地整備									
1) 通作条件整備									
① 基幹農道整備	通作条件整備事業	ア 一般型 農業の近代化又は農産物の流通の合理化を図るため重要かつ農村環境の改善に資する農道網の基幹となる農道の整備 イ 保安対策型 既設の農道について、点検診断を行うとともに機能保全対策面からの更新整備や農道機能強化対策面等からの整備水準の向上を図る保安対策のほか、緊急対策を実施	県	50	37	13			
② 一般農道整備	通作条件整備事業	ア 一般型 幹線から末端耕作道までの農道網の整備 イ 樹園地等型 経営の近代化・省力化を図ろうとする樹園地を主体とした農用地、近代化・省力化を図り、かつ、水田利用の再編成の推進を図ろうとする野菜生産出荷安定法に基づき指定された野菜指定地における畑地を主体とした農用地、田畑輪換を行う水田地帯の農用地における農道の整備 ウ 農業集落間型 農業の生産条件が不利な地域において、農業集落を結ぶ農道の整備 エ 保安対策型 既設の農道について、点検診断を行うとともに機能保全対策面からの更新整備や農道機能強化対策面等からの整備水準の向上を図る保安対策のほか、緊急対策を実施	県	50 [50]	25 [50]	25 [0]			[ ]は山村、過疎、半島(一般型のみ)
(2) 水利施設整備									
1) 広域農業用水適正管理対策事業									
広域農業用水適正管理対策事業	広域農業用水適正管理対策事業	国営土地改良事業の施行に伴い用途廃止すべき頭首工、水門等の農業水利施設のうち、当該事業の完了後においても残存し、農業用水管理又は河川管理上支障となっている施設の撤去	従前の国営土地改良事業と同率						
2) 地域用水環境整備事業									
農業水利施設魚道整備促進事業	農業水利施設魚道整備促進事業	農村地域における生活空間の質的向上等を図るため、水路、ダム、ため池等の農業水利施設の保全又は地域用水機能の維持増進に資する施設の整備(地域用水環境整備事業(親水・景観保全施設整備、生態系保全施設整備、地域防災施設整備、湛水対策施設整備、利用保全整備、地域用水機能増進施設整備、小水力発電整備)、歴史的施設保全事業)	県	50	50	-			
(3) 農村整備									
1) 農村集落基盤再編・整備事業									
① 集落基盤再編型									
集落基盤再編型	集落基盤整備事業	農業集落の周辺地域における農産生産性の向上を図るため、農村集落基盤再編・整備事業計画に基づき、農業生産基盤及び農村生活環境の整備・再編を実施	県	50	25	25			
② 中山間地域総合整備型									
中山間地域総合整備型	中山間地域総合整備事業	農業生産条件等が不利な中山間地域において、農村集落基盤再編・整備事業計画に基づき、農業生産基盤及び農村生活環境等の整備・再編を実施(集落型事業、広域連携型事業)	県	55	30	15			下物
2) 農業集落排水事業									
団体営農業集落排水事業	団体営農業集落排水事業	ア 汚水、雨水を処理する施設又は汚泥、処理水、雨水の循環利用を目的とした施設及びこれらに附帯する施設(農業集落排水施設等)の整備又は改良 イ アの事業の施行に必要な調査及び計画の策定 ウ 農業集落排水施設等の劣化状況等を調べる機能診断調査及びその結果に基づき施設機能を保全するために必要な対策方法を定めた構想計画(最速整備構想)の策定	市町村改良区等	50	-	50			農業集落排水促進事業(県単) <sup>31)</sup> による補助あり
低コスト型農業集落排水施設更新支援事業	低コスト型農業集落排水施設更新支援事業	ア 汚水、雨水を処理する施設又は汚泥、処理水、雨水の循環利用を目的とした施設及びこれらに附帯する施設(農業集落排水施設等)の整備又は改良 イ アの事業の施行に必要な調査及び計画の策定 ウ 農業集落排水施設等の劣化状況等を調べる機能診断調査及びその結果に基づき施設機能を保全するために必要な対策方法を定めた構想計画(最速整備構想)の策定	市町村	定額	-	-			機能診断に係る交付金は、一施設当たり200万円、最速整備構想の策定に係る交付金は一構想あたり800万円をそれぞれ上限とする。
2 海岸保全施設整備事業									
1) 海岸保全施設整備事業									
海岸保全施設整備事業	海岸保全施設整備事業	沿岸部の農地とそこで展開される農業生産活動を守り、食料の安定供給の確保と安全な農村地域の形成を図るため、津波、高潮、波浪その他海水又は地盤の変動による被害から海岸を防護することを目的とした海岸保全施設の整備等	県	50	50	-			
3 効果促進事業									
		農山漁村地域整備計画の目標を達成するため、基幹事業と一体となって事業効果を高めるために必要なもの	県 市町村等	基幹事業の負担割合に準じる(ただし、基幹事業の国負担割合が55%の場合、5%分は地元が負担する)			事業費の限度額は、全体事業費の20/100		
地方創生推進交付金(道整備交付金)									
広域営農団地農道整備事業 通作条件整備	広域営農団地農道整備事業 通作条件整備	広域営農団地における農道網の基幹となる農道の整備並びにこれと併せ行う用地整備、駐車場整備、ライフライン収容施設整備及び生態系保全施設整備	県	50	36	14			
基幹水利施設管理事業									
基幹水利施設管理事業	基幹水利施設管理事業	国営土地改良事業によって造成された一定規模以上の施設であって、公共・公益性に鑑み地方公共団体が管理している施設について、国が維持管理に係る経費の一部を助成し、施設機能の適正な発揮を確保するもの	県	30 (40) ※1/3	40 (40) 未定	30 (20) 未定			( )は特別型で実施の場合。 ※治水協定を締結した農業用ダムの場合
国営造成施設管理体制整備促進事業(管理体制整備型)									
基幹施設管理体制整備事業	基幹施設管理体制整備事業	国営造成施設又はこれと一体不可分な国営造成附属帯渠等造成施設を管理し、計画策定、推進、支援事業を実施(土地改良区含む)	県	計画・推進 50 支援 50	25 25	(市町村) 25 (市町村) 25			
水利施設管理強化事業									
基幹施設管理体制整備事業	基幹施設管理体制整備事業	ア 一般型 水利施設管理強化計画(以下「管理強化計画」という。))に基づき、国営造成施設(共同事業により造成した施設を含む。))及びこれと一体不可分な国営附属帯渠等造成施設を管理する土地改良区又は土地改良区連合(以下「土地改良区等」という。))に対する管理経費の支援 イ 特別型 農業用ダム(一般型の対象となるものを除く。))の「既存ダムの洪水調節機能の強化に向けた基本方針」(令和元年12月12日既存ダムの洪水調節機能強化に向けた検討会議決定)に基づき治水協定の締結及び治水協定に基づき実施する取組に対する支援	県	50	25	25			
土地改良施設維持管理適正化事業									
維持管理適正化事業	維持管理適正化事業	土地改良施設管理者の農業水利施設に対する管理意識の昂揚を図りつつ、施設の機能の保持と耐用年数を確保するための適期的な整備補修、設備改善を実施	市町村改良区等	30	30	40			
災害復旧事業 <sup>32)</sup>									
1 県営災害復旧事業									
(1) 農地・農業用施設災害復旧事業									
		24時間雨量80mm以上の降雨及び洪水、地震等の異常な天然現象によって生じた災害で、県が管理する土地改良施設又は災害復旧に高度な技術が必要とするもの	県	農地50 施設65	未定	未定			
(2) 海岸保全施設等災害復旧事業									
		暴風等による異常な高潮・波浪・津波により発生した災害で、1ヶ所の工事費が120万円以上のもの	県	2/3	1/3	-			
(3) 地すべり防止施設災害復旧事業									
		地すべり発生区域のうち、地すべりにより発生した地すべり防止施設の災害で1ヶ所の工事費が120万円以上のもの	県	2/3	1/3	-			
2 団体営災害復旧事業									
(1) 農地・農業用施設災害復旧事業									
		24時間雨量80mm以上の降雨及び洪水、地震等の異常な天然現象によって生じた災害で、農地・農業用施設1ヶ所の工事費40万円以上のもの	市町村改良区等	農地 50 施設 65	-	50 35			
災害関連事業									
		原形復旧のみでは再災害を被るおそれのある場合、災害復旧事業と合わせ行う(原則として本災害を超えないもの)	県	施設 50	未定	未定			
			市町村改良区等	施設 50	-	50			
土地改良施設突発事故復旧事業									
		突発的な事故により機能の低下又は喪失が生じた場合に機能回復を行うもの	県	50 (55)	32	18 (13)			( )は中山間地域
国営かんがい排水事業									
		受益面積が3,000ha(畑に係るものは1,000ha)以上であり、かつ、末端支配面積が500ha(畑に係るものは100ha、畑地におけるファームポンド等は20ha)以上の農業用排水施設の整備	国	2/3	17.0	16.33			(一般型)

<sup>31)</sup> 年度事業費の25%(H26以降採択地区)を下水道事業の元利償還等に要する経費に対して補助

<sup>32)</sup> 災害復旧事業の割合は、基本的な割合であり、増高申請や激甚災害の指定等により、変更となる

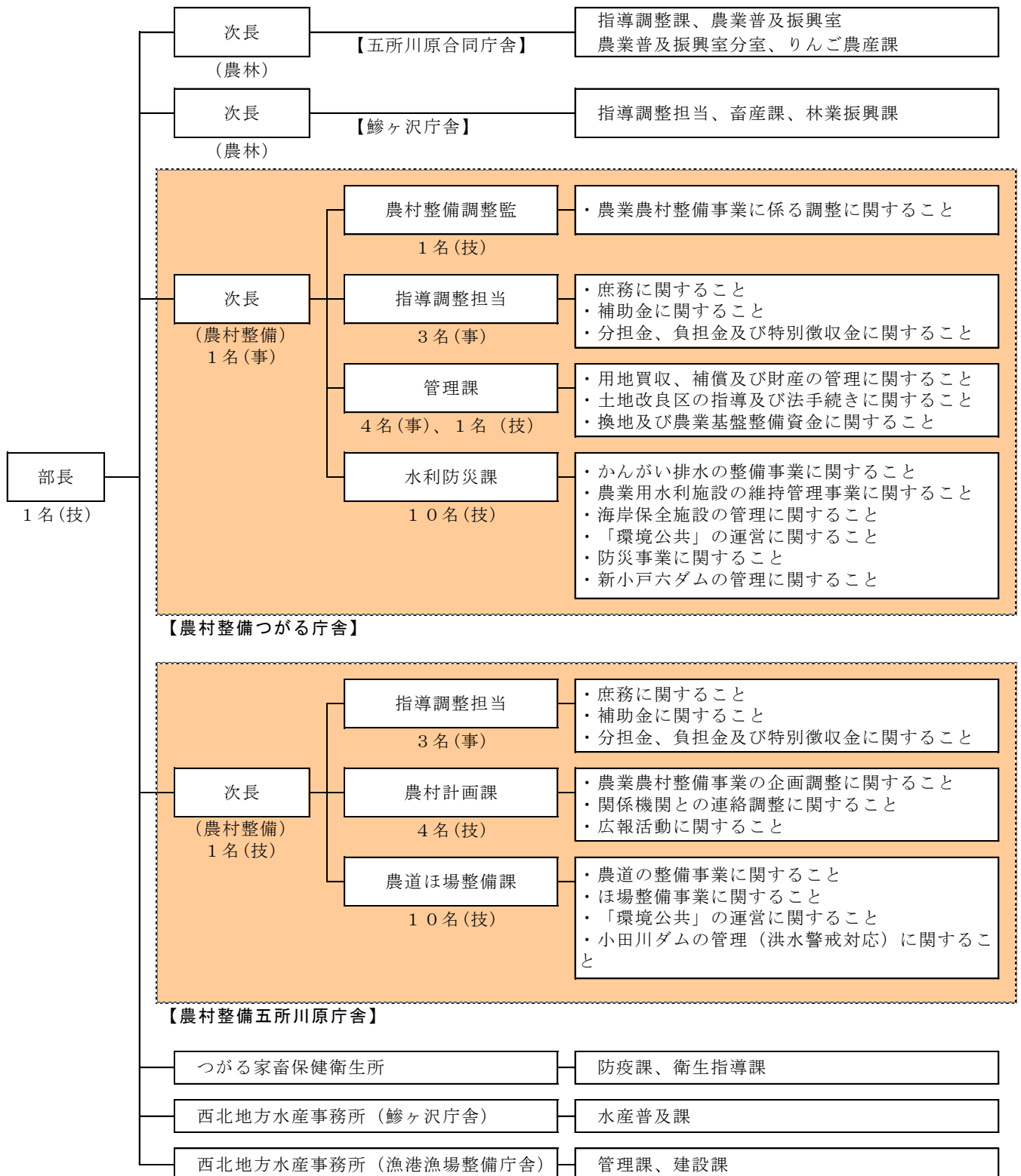
市町村名 合併前市町村名	農業地域類型	都市計画			農業振興地域指定	地域振興		
		都市計画	市街化区域	用途区域		振興山村地域	半島振興地域	特定農山村振興地域
五所川原市	平地農業地域(水田型)	一部		一部	一部			
旧五所川原市	平地農業地域(水田型)					○(飯詰村)	津軽地域	○(飯詰村)
旧金木町	中間農業地域(田畑型)					○(吉良市村)	津軽地域	○(喜良市村)
旧市浦村	中間農業地域(田畑型)					○(相内村、脇元村)	津軽地域	○(相内村・脇元村)
つがる市	平地農業地域(水田型)	一部		一部	一部			
木造町	平地農業地域(水田型)						津軽地域	
森田村	平地農業地域(田畑型)						津軽地域	
柏村	平地農業地域(水田型)						津軽地域	
稲垣村	平地農業地域(水田型)						津軽地域	
車力村	平地農業地域(田畑型)						津軽地域	
鯨ヶ沢町	中間農業地域(田畑型)	一部		一部	一部	○(赤石村、中村)		
深浦町	山間農業地域(田畑型)				一部			
旧深浦町	山間農業地域(田畑型)					○		○
旧岩崎村	山間農業地域(田畑型)					○		○
板柳町	平地農業地域(田畑型)	全域		一部	○		津軽地域	
鶴田町	平地農業地域(田畑型)	全域		一部	○		津軽地域	
中泊町	中間農業地域(水田型)				一部			
中里町	平地農業地域(水田型)				○		津軽地域	○
小泊村	山間農業地域				○	○	津軽地域	○
備考								

地域振興			農業振興				環境保全		地すべり防止 区域指定	急傾斜崩壊 危険区域指定		
過疎地域	特別豪雪地帯	豪雪地帯	野菜指定産地	果樹濃密生産団地	酪農・肉用牛 生産近代化計画	広域営農団地整備計画	自然環境保全地域	自然公園				
			夏秋トマト 夏ねぎ 秋冬ねぎ ばれいしょ	りんご ぶどう		○	<県>四ッ滝山 (S55.3.31)			○12		
○	○	○			○				芦野池沼群県立自然公園 (S50.6.17)		○1	
○		○							津軽国定公園 (S50.3.31)		○3	
			夏秋トマト 夏ねぎ 秋冬ねぎ	りんご		○				○8		
○		○										
○		○										
○		○										
○		○										
○		○								津軽国定公園 (S50.3.31)		○18
○	○		夏秋トマト 夏ダイコン	りんご		○	<緑>大高山 (S50.7.12) <県>然ヶ岳 (S51.10.14)	津軽白神県立自然公園 (S56.7.7)	○11	○113		
			夏秋トマト 秋冬ねぎ			○	○	○	○9	○100		
○		○							白神山地 (H4.7.10)		○57	
○		○	夏秋トマト	りんご ぶどう		○						
○		○	夏秋トマト									
			夏秋トマト 夏ねぎ 秋冬ねぎ ばれいしょ	りんご ぶどう		○	○	○	○2	○36		
○		○							<県>四ッ滝山 (S55.3.31)	津軽国定公園 (S50.3.31)	○40	
							<県>: 県自然環境保全地域 <緑>: 県緑地保全地域			数字は箇所数		



ダム名		新小戸六ダム	小田川ダム
項目			
一般	河川名	一級河川岩木川水系山田川	一級河川岩木川水系旧十川支流小田川
	所在地	右岸	つがる市森田町床舞藤山218-2地先
		左岸	つがる市森田町床舞鶴喰163-1地先
	流域面積	24.07km <sup>2</sup>	16.0km <sup>2</sup>
	計画洪水量	150.63m <sup>3</sup> /s	290m <sup>3</sup> /s
基準点流量			
ダム	型式	均一型アースダム	中心コア型ロックフィルダム
	堤高	21.82m	31m
	堤頂長	293.98m	203m
	堤頂幅	8m	8m
	堤頂標高	33.32m	105.7m
	堤体積	294.44千m <sup>3</sup>	207.955千m <sup>3</sup>
	基礎地盤地質		玄武岩
貯水池	湛水面積	240千m <sup>2</sup>	8,650千m <sup>2</sup>
	総貯水量	1,750千m <sup>3</sup>	9,700千m <sup>3</sup>
	堆砂量	100千m <sup>3</sup>	422.4千m <sup>3</sup>
	有効貯水量	1,650千m <sup>3</sup>	9,277.6千m <sup>3</sup>
	防災容量	1,650千m <sup>3</sup>	-
	かんがい容量	(131千m <sup>3</sup> 補給用水466.2ha)	9,277.6千m <sup>3</sup>
	その他容量	-	-
	計画洪水位	31.26m	103m
	常時満水位		
	低水位(堆砂位)	17.96m	83.4m
池敷最低標高			
洪水吐	型式	側溝水路式自然越流型	ゲート調節式越流堰
	設計洪水量	150.63m <sup>3</sup> /s	290m <sup>3</sup> /s
	越流水深		
	越流堰長	75.80m	
	ゲート		H6.7m×B5.614m 2門
放流施設	減勢方式		
	型式	非常放流ゲート	取水施設兼用
	放流量	7.5m <sup>3</sup> /s	
	減勢方式		
取水施設	ゲート	H2.5m×B2.5m 1門 (土砂吐)	
	操作方法		
	型式	取水ゲート (土砂吐兼用)	斜樋式(地山設置型) φ1,200 2連
	取水量		2.984m <sup>3</sup> /s
	取水位		103~83.4m
事業概要	ゲート	H1.04m×B1.09m 2門	H1.144m×B1.12m 4門 H7m×B1.58m 1門
	事業名	国営農業水利事業	国営農業水利事業
	地区名	西津軽	小田川
	工期(ダム分)	昭和34年度~昭和41年度	昭和45年度~昭和51年度
	受益面積(戸数)		4,325ha(水田)
	関係市町村	つがる市	五所川原市、中泊町
総事業費(ダム分)	5億8280万円	15億円	

(令和5年4月1日時点)



## 5 西北管内市町農業農村整備担当部署

(令和5年4月1日時点)

市町村名	担当部署			担当業務	所在地・電話番号
五所川原市	経済部	農村整備課	事業係	農業農村整備事業全般 災害復旧事業 多面的機能支払交付金 中山間地域等直接支払交付金	〒037-8686 五所川原市字布屋町41-1 TEL 0173-35-2111 (代表) FAX 0173-35-3617 (代表)
		農林政策課	農政係		
	上下水道部	下水道課	排水整備係	農業集落排水事業	
つがる市	経済部	農林水産課	土地改良係	農業農村整備事業全般 災害復旧事業 多面的機能支払交付金	〒038-3192 つがる市木造若緑61-1 TEL 0173-42-2111 (代表) FAX 0173-42-3069 (代表)
			農政係		
	建設部	下水道課	業務係	農業集落排水事業	
			工事係 管理係		
鱒ヶ沢町	農林水産課	環境整備班	農業農村整備事業全般 災害復旧事業 多面的機能支払交付金 中山間地域等直接支払交付金 農業振興地域整備計画	〒038-2792 西津軽郡鱒ヶ沢町大字舞戸町字鳴戸321 TEL 0173-72-2111 (代表) FAX 0173-72-2374 (代表)	
					水道課
深浦町	建設水道課	農林水産課	土地改良係	農業農村整備事業全般 災害復旧事業 農業集落排水事業 多面的機能支払交付金 中山間地域等直接支払交付金 農業振興地域整備計画	〒038-2324 西津軽郡深浦町大字深浦字苗代沢84-2 TEL 0173-74-2111 (代表) FAX 0173-74-4415 (代表)
			農政策係		
板柳町	地域整備課	産業振興課	地域整備係	農業農村整備事業全般 災害復旧事業 農業振興地域整備計画 多面的機能支払交付金	〒038-3692 北津軽郡板柳町大字板柳字土井239-3 TEL 0172-73-2111 (代表) FAX 0172-73-2120 (代表)
			地域振興係		
			農政係		
	上下水道課		業務管理係	農業集落排水事業	〒038-3641 (上下水道課) 北津軽郡板柳町大字深味字東西田54-1 TEL 0172-79-1057 (上下水道課) FAX 0172-73-3429 (上下水道課)
鶴田町	建設整備課		土木班	農業農村整備事業全般 災害復旧事業 多面的機能支払交付金	〒038-3595 北津軽郡鶴田町大字鶴田字早瀬200-1 TEL 0173-22-2111 (代表) FAX 0173-22-6007 (代表)
			上下水道班		
	産業課	農業振興班	中山間地域等直接支払交付金		
		農地班	農業振興地域整備計画		
中泊町	農政課		農林基盤整備係	農業農村整備事業全般 災害復旧事業 多面的機能支払交付金 中山間地域等直接支払交付金	〒037-0392 北津軽郡中泊町大字中里字紅葉坂209 TEL 0173-57-2111 (代表) FAX 0173-57-3849 (代表)
			企画振興係		
	上下水道課	工務係	農業集落排水事業	〒037-0308 (上下水道課) 北津軽郡中泊町大字深郷田字甘木150-43 TEL 0173-57-2350 (上下水道課) FAX 0173-57-3737 (上下水道課)	

## 6 農林水産省関係機関

(令和5年4月1日時点)

機関名	電話番号 (FAX 番号)	住 所
東北農政局 津軽北部二期農業水利事業建設所	0173-69-1010 (0173-69-1030)	〒037-0305 北津軽郡中泊町大字中里字亀山 225-1
東北農政局 十三湖農地防災事業建設所	0173-38-3431 (0173-38-3443)	〒037-0004 五所川原市大字唐笠柳字藤巻 507-10
東北農政局 北奥羽土地改良調査管理事務所	0172-32-8457 (0172-35-3490)	〒036-8214 弘前市大字新寺町 149-2

## 7 西北管内土地改良区一覧表

(令和5年4月1日時点)

土地改良区名	電話番号 (FAX 番号)	住 所	関係市町	受益面積 (ha)
枝川鶴田	0173-22-3333 (0173-22-3583)	〒038-3503 北津軽郡鶴田町大字鶴田字早瀬 196-10	五所川原市、 板柳町、鶴田町	962
廻堰大溜池	0173-22-3201 (0173-22-3201)	〒038-3542 北津軽郡鶴田町大字廻堰字上桂井 53	つがる市、 鶴田町	319
砂沢溜池	0173-22-3201 (0173-22-3201)	〒038-3542 北津軽郡鶴田町大字廻堰字上桂井 53	弘前市、つが る市、鶴田町	246
西津軽	0173-42-3166 (0173-42-3159)	〒038-3137 つがる市木造若宮 1	五所川原市、つ がる市、鶴田町	10,145
白山溜池	0173-37-2711 (0173-37-2711)	〒037-0001 五所川原市大字下岩崎字葛ノ森 10(松本善夫様方)	五所川原市	82
広田堰	0173-35-1193 (0173-35-1193)	〒037-0023 五所川原市大字広田字柳沼 3-5	五所川原市	102
鳴沢	0173-72-5230 (0173-72-5230)	〒038-2701 西津軽郡鱈ヶ沢町大字北浮田町字外馬屋 33 (鳴沢公民館内)	鱈ヶ沢町	233
大田光	0173-56-3912	〒038-3305 つがる市牛瀧町柏山 37 (鳴海賢治様方)	つがる市	72
十三湖	0173-57-2708 (0173-57-3614)	〒037-0305 北津軽郡中泊町大字中里字宝森 291-2	五所川原市、 中泊町	1,628
明道	0173-74-3284 (0173-74-3284)	〒038-2321 西津軽郡深浦町大字広戸字家野上 101- 15 (角谷喜春様方)	深浦町	60
赤石川	0173-72-4448 (0173-72-4480)	〒038-2753 西津軽郡鱈ヶ沢町大字本町 196-2	鱈ヶ沢町	394
小田川	0173-53-2552 (0173-52-2381)	〒037-0202 五所川原市金木町芦野 210-3	五所川原市、 中泊町	4,062
五所川原市南部	0173-29-3231 (0173-29-3003)	〒037-0621 五所川原市大字豊成字田子ノ浦 65-6	五所川原市	1,242
屏風山	0173-42-5124 (0173-42-5127)	〒038-3137 つがる市木造若宮 5-2	つがる市	815
五所川原北部	0173-34-2409 (0173-34-2455)	〒037-0033 五所川原市鎌谷町 506-1	五所川原市、 鶴田町	1,122
板柳東部	0172-73-3080 (0172-73-3081)	〒038-3662 北津軽郡板柳町大字板柳字土井 219-1	五所川原市、藤崎町 板柳町、鶴田町	953
市浦	0173-27-7751 (0173-27-7752)	〒037-0401 五所川原市相内 349-1 (五所川原市市浦総合支所内)	五所川原市	260
合計				22,697

【メモ】



[裏表紙写真]

車力排水機場

#### 概要

本施設は、昭和 50 年度から昭和 53 年度にかけて県営車力地区ため池等整備事業で整備されました。

車力地区の用水は、岩木川水系山田川から車力制水門より車力導水路、車力排水路を反復させ、当機場から供給しています。排水は、流入した水を山田川へ強制排水しています。また、大雨時の農地湛水による農業被害の防止などの重要な役割も果たしています。

令和 2 年度から農業水路等長寿命化・防災減災事業により、建屋、ポンプ、電気設備の改修及び除塵機の設置を進めています。



**青森県 西北地域県民局地域農林水産部(農村整備)**

[つがる庁舎] (指導調整担当、管理課、水利防災課)

〒038-3137 青森県つがる市木造若宮 9-1

TEL 0173-42-4343(代)

FAX 0173-42-6294

[五所川原庁舎] (指導調整担当、農村計画課、農道ほ場整備課)

〒037-0003 青森県五所川原市大字吹畑字藤巻 24-12

TEL 0173-35-7171(代)

FAX 0173-35-7174



【西北地域県民局地域農林水産部ホームページ】

<https://www.pref.aomori.lg.jp/soshiki/kenmin/ni-nosui/seihoku-nousonseibi.html>