

平成28年 青森県人口動態統計（概数）の概況

目 次

1	総 評	1
2	結果の要約（対前年比及び全国との比較）	4
3	出生	6
4	死亡	8
5	婚姻・離婚	15
統 計 表		
第1表	人口動態総覧の年次推移	18
第2表	人口動態総覧（率）の年次推移	19
第3表	出生数の年次別推移、母の年齢階級（5歳階級）別	19
第4表	母の年齢階級（5歳階級）別出生数の構成割合	19
第5表	合計特殊出生率の年次推移（全国、東北6県比較）	20
第6表	主な死因別にみた死亡率（人口10万対）の年次推移	20
第7表	死亡順位別にみた死亡数の構成割合	21
第8表	主な死因別にみた年齢調整死亡率の推移と試算	21
【参考】第9表	三大死因等による死亡数及び死亡率：青森県（平成28年）	22
【参考】第10表	三大死因等による死亡数及び死亡率：全国（平成27年）	23
第11表	乳児死亡数及び死亡率の推移	24
第12表	新生児死亡数及び死亡率の推移	25
第13表	周産期死亡数及び死亡率の推移	25
第14表	死亡数・死亡率（人口10万対）の対前年比較、死因（死因分類）別	26

平成29年6月
青森県健康福祉部
担当：健康福祉政策課
直通：017-734-9277
代表：017-722-1111（内）6221

用語等の説明

1 用語説明

- ・自然増減：出生数から死亡数を減じたもの。
- ・乳児死亡：生後1年未満の死亡。
- ・新生児死亡：生後4週未満の死亡。
- ・早期新生児死亡：生後1週未満の死亡。
- ・死産：妊娠満12週以後の死児の出産。
- ・周産期死亡：妊娠満22週以後の死産に早期新生児死亡を加えたもの。
- ・合計特殊出生率：15歳から49歳までの女性の年齢別出生率を合計したもので、1人の女性が仮にその年次の年齢別出生率で、一生の間に生むとした時の平均子ども数に相当する。

2 率の算出方法

- (1) 出生・死亡・自然増減・婚姻及び離婚率：人口千対
(年間発生件数÷厚生労働省推計日本人人口) ×1,000
- (2) 乳児・新生児及び早期新生児死亡率：出生千対
(年間発生件数÷年間の出生数) ×1,000
- (3) 死産率（自然死産率及び人工死産率を含む。）：出産千対
{年間発生件数÷年間出産数（出生数+死産数）} ×1,000
- (4) 周産期死亡率及び妊娠満22週以後の死産率：出産千対
{年間発生件数÷年間出産数（出生数+妊娠満22週以後の死産数）} ×1,000
- (5) 死因別にみた死亡率：人口10万対
(年間発生件数÷厚生労働省推計日本人人口) ×100,000

3 率の算出に用いた人口

・平成28年

県分：総務省統計局公表の都道府県別推計日本人人口(平成28年10月1日現在)

総数	1,290,000人
男	606,000人
女	683,000人

・平成27年

県分：総務省統計局公表の平成27年国勢調査による基準人口(日本人)

総数	1,304,813人
男	613,429人
女	691,384人

4 表章記号

- ・計数のない場合 —
- ・統計項目のありえない場合 ・
- ・計数不明又は計数を表章することが不適当な場合 …
- ・比率が微小（表章単位の2分の1未満）の場合 0.0、0.00

1 総 評

(1) 出生数は6年ぶりの増加、合計特殊出生率は4年連続上昇

出生数は8,626人で、平成22年に増加して以来、6年ぶりの増加となった。また、1人の女性が一生に産む子どもの数を表す合計特殊出生率は1.48で、前年の1.43を上回り、4年連続で上昇するとともに、11年ぶりに全国平均を上回った。

死亡数は17,309人で、出生数と死亡数の差である自然増減数は△8,683人となり、自然増減は平成11年に死亡数が出生数を上回る自然減となって以来、18年連続のマイナスとなった。

【県の取組】

平成27年3月に策定した次世代育成支援行動計画「のびのびあおもり子育てプラン」及び平成28年3月に策定した「青森県子どもの貧困対策推進計画」に基づき、社会全体で結婚を支援する体制づくり、妊産婦・乳幼児から成人期に向けた保健医療対策の充実、保護者の選択による満足度の高い保育の提供の推進、様々な環境のある子どもや家庭に対する支援の充実など、結婚・妊娠・出産・子育てなどの子どもを中心に据えた各種施策を切れ目なく展開している。

- ① 結婚支援として、「あおもり出会い協働プロジェクト事業」を実施し、民間と協働での結婚応援や、結婚したい男女の出会いの場作りを一層推進する。
- ② 妊娠・出産支援として、「特定不妊治療費助成事業」や「乳幼児はつらつ育成事業」を実施し、妊娠期からの経済的負担の軽減を図るほか、「切れ目ない親子支援充実事業」を実施し、妊娠期から切れ目のない支援体制の構築により、安心して子どもを産み育てられる環境づくりを推進する。
- ③ 子育て支援として、子育て家庭の経済的負担の軽減を図る「保育料軽減事業」や病児保育をはじめとする利用者の多様なニーズに応じた満足の高い保育を推進するとともに、それを支える保育人材確保のため、保育所等認証評価制度を実施し、職員の処遇改善、人材育成及びサービスの質の向上等に取り組む事業者を支援する。また、様々な環境にある子どもや家庭に対する支援として、「ひとり親世帯児童等学習支援事業」を実施し、様々な環境にある子どもに学習機会を提供する体制づくりに取り組んでいる。
- ④ 自然減対策として各種の子育て支援対策を推進しているほか、「家庭福祉対策教育支援貸付費補助事業（大学入学時奨学金）」や「保育士資格取得支援・修学資金等貸付事業」のほか、労働者の結婚から子育ての希望を実現する「働き方改革」の取組として、「あおもり働き方改革推進企業認証制度」の実施により、若者や女性の県内定着を促進する社会減対策と両輪で取り組んでおり、今後も、出生数減少に影響している出産世代の人口減少に取り組んでいく。

(2) 死亡総数は増加

死亡数は17,309人で、前年の17,148人より161人増加した。悪性新生物による死亡数は5,033人で、前年の5,035人から2人減少したことに加え、脳血管疾患による死亡数が大幅に減少したことにより、心疾患を加えた3疾患による死亡数は、9,209人と、前年の9,323人から114人減少した。

また、死因別の順位では、昨年同様、悪性新生物、心疾患に続き、第3位が肺炎、第4位が脳血管疾患となった。これらの4つの死因で死亡数全体の6割を超えている。

【県の取組】

- ① 「早世の減少と健康寿命の延伸により全国との健康格差の縮小をめざす」ことを全体目標として、平成25年3月に策定した「健康あおもり21（第2次）」に基づき、肥満予防対策、喫煙防止対策、自殺予防対策を重点課題とし、県民のヘルスリテラシー（健やか力）の向上、ライフステージに応じた生活習慣の改善、生活習慣病の発症予防と重症化予防、県民の健康を支え、守るための社会環境の整備に取り組んでいる。

ア 平成29年度は、働き盛り世代の健康づくりを推進するために、従業員の健康管理を経営的視点から考え、戦略的に実践する「健康経営®」(*)に取り組む事業所を、「青森県健康経営事業所」として認定する「青森県健康経営認定制度」を推進することとし、認定要件の一つとして事業所に設置を求めている「健康づくり担当者」の養成や健康経営の具体的な取組方法などについて周知するためのガイドブックの作成を、県医師会に委託して実施することとしている。

また、第一次産業就業者の死亡率が他産業よりも高いことを受けて、組合員の健康づくりに取り組む農業協同組合、漁業協同組合を支援し、その成功事例を広く普及するとともに、妊産婦の再喫煙防止策として産婦人科医や小児科医、行政等の関係機関による一環した見守りの仕組みづくりなどを実施することとしている。

(*)「健康経営®」：特定非営利活動法人健康経営研究会の登録商標

イ 糖尿病対策については、平成28年度に引き続き、治療中断者への介入や観光資源と宿泊施設を利用した保健指導プログラムの開発等に取り組むこととしている。

② 死因の第1位を占めるがんについては、平成25年3月に策定した「第二期青森県がん対策推進計画」に基づき、生活習慣の改善の一次予防、早期発見と早期治療の二次予防、がん診療連携拠点病院を中心としたがん医療の充実、普及啓発・相談支援の充実、がん登録の充実や科学的根拠に基づくがん対策などに取り組んでいる。

ア がんの一次予防として、生活習慣の改善、特に、がんとの因果関係が明らかな喫煙の対策に取り組むほか、重症化すると肝がんになる恐れのある肝炎対策として、肝炎ウイルス陽性者のフォローアップによる重症化予防対策に努めていくこととしています。

イ 弘前大学に開設した寄附講座「地域がん疫学講座」からの平成28年3月に行われた最終報告（がん検診受診を早期診断に結びつけるため、がん検診を正しく効果的に運用することに優先的に取り組むべきとの提言）を受けて、がん登録データとがん検診データの突合・分析によって、市町村のがん検診による早期発見の効果等を明らかにするという、全国でも先進的ながん検診の精度管理に平成28年度に引き続きに取り組んでいる。

ウ がん死亡率の改善に大きく影響する大腸がんについて、検診未受診者を対象とした、効果的な受診勧奨や希望者に大腸内視鏡検査を実施し、未受診であることのリスクを見える化するモデル事業を平成29年度から行うこととしている。

また、がん患者団体等からピア・サポーターを養成し、そのスキルを県内のがん体験者・家族に広める事業などを行い、がんの正しい知識の普及啓発や相談支援の充実を図ることとしている。

(3) 新生児死亡率・周産期死亡率の大幅な減少、5年単位でも改善の傾向

乳児死亡率は、2.1で前年を0.2、新生児死亡率は、0.9で前年を0.6、周産期死亡率は、3.0で前年を1.6それぞれ下回るなど、平成27年との比較では各死亡率の減少が見られた。

これらの死亡率は、1年単位での死亡数が少ないため、数名の死亡数の増減で大きく変動することから、5年単位で比較しており、乳児死亡率は平成19～23年の2.52から平成24～28年の2.09、新生児死亡率は平成19～23年の1.32から平成24～28年の1.15、周産期死亡率は平成19～23年の4.57から平成24～28年の3.55といずれも減少している。

【県の取組】

① 乳児死亡、周産期死亡等の改善を図るため、青森県立中央病院総合周産期母子医療センターを中心とした「青森県周産期医療システム」により、医療機関相互の連携及び役割分担を明確化しているほか、「青森県妊産婦情報共有システム」及び「未熟児等情報共有システム」により、地域保健と医療機関の連携、妊婦の健康管理の徹底、未熟児の養育に関する保健指導等により、医学的リスク等の早期発見や妊娠期からの児童虐待予防に努めてきた。

② 平成25年度には、総合周産期母子医療センターのNICU（新生児集中治療室）病床を12床から15床に増床するなど、ハイリスク分娩に対応する体制の更なる整備に取り組んできた。

- ③ 平成28年度から、総合周産期母子医療センター及び地域周産期母子医療センターから遠方にあるハイリスク妊産婦等が早期から安心して治療を受けられるよう、ハイリスク妊産婦等に対する交通費等の支援を行う市町村に対する補助事業を実施し、妊産婦の不安解消と周産期死亡率の一層の低下に努めている。
- ④ 加えて、遠隔地から総合周産期母子医療センター（県立中央病院）を利用する患者・家族のため平成24年7月に開設した待機宿泊施設（ファミリーハウスあおもり）の更なる利便性向上と利用促進に向けた施設機能の充実を図る。
- ⑤ また、妊産婦や未熟児等の個人データを一元管理し、より円滑な情報共有による連携を図れるようオンラインデータベースを構築するとともに、子育て世代包括支援センターの市町村での設置を支援し、妊娠期から子育て期までの切れ目のない支援の充実を図る。

（４）自殺者数は7年ぶりの増加だが、過去最多（H15：576人）の半数以下を維持

自殺による死亡者数は271人で、前年の267人を4人上回り、人口10万人当たりの自殺による死亡率は21.0で、前年の20.5を0.5ポイント上回った。全国における順位は前年の11位から5位となった。

自殺による死亡者数が最多であった平成15年の576人と比べると半減以下となり、なかでも40～64歳男性が大幅に改善し、最多であった平成15年の276人から86人にまで減少している。

【県の取組】

- ① 自殺対策は健康あおもり21の重点課題となっていることから、県民への正しい知識や理解の普及啓発、相談体制の充実・強化から、年代やリスク要因に応じた支援まで体系化し実施してきた。
 - ア 県民向けの自殺予防デーフォーラム開催による普及啓発、「こころの相談窓口ネットワーク」電話番号一覧表の配布等による相談窓口の周知、「生活と健康をつなぐ法律相談」によるワンストップ型の相談事業等の実施。
 - イ 医師、看護師、歯科医師、薬剤師、教職員等を対象としたゲートキーパーの育成や、高齢者うつスクリーニングの導入促進、自殺未遂者支援体制の構築等のハイリスク者支援の実施。
- ② 平成29年度からは、「データに基づいた戦略的対策」、「ハイリスク層への対策強化」、「包括的取組」を柱とする「いのち支える包括的自殺対策事業」を実施し、自殺者数の更なる減少を目指すこととしている。
 - ア 詳細な現状分析に基づいた戦略的な取組を総合的に推進するため、平成30年を始期とする県の自殺対策計画を策定する。また、市町村の自殺対策計画の策定を支援する。
 - イ 効果的に自殺者数を減少させるため、ハイリスク層（高齢者、壮年期男性、自殺未遂者）ごとのリスク要因に着目した支援を行う。
 - ウ 事例検討、意見交換等を各保健所単位で実施し、相談者が相談機関に確実につながる仕組みづくりを行うほか、市町村教育委員会、保健師等を対象として、児童・生徒がいざというときに周囲に助けを求めるための実践的な方法を学ぶための研修を実施する。

2 結果の要約（対前年比及び全国との比較）

（1）出生数は「増加」

本県の出生数は8,626人で、前年の8,621人より5人増加した。出生率（人口千対）は6.7で、前年の6.6を0.1ポイント上回った。また、全国の7.8を1.1ポイント下回り、全国順位は43位（前年46位）であった。

また本県の合計特殊出生率は1.48で、前年の1.43を0.05ポイント上回った。全国の1.44を0.04ポイント上回り、全国順位は30位（前年37位）であった。

（2）死亡数は「増加」

本県の死亡数は17,309人で、前年の17,148人より161人増加した。死亡率（人口千対）は13.4で、前年の13.1を0.3ポイント上回った。また、全国の10.5を2.9ポイント上回り、全国順位は5位（前年5位）であった。

（3）乳児死亡数は「減少」

本県の乳児死亡数は18人で、前年の20人より2人減少した。乳児死亡率（出生千対）は2.1で、前年の2.3を0.2ポイント下回った。また、全国の2.0を0.1ポイント上回り、全国順位は16位（前年8位）であった。なお、対象数が少ないため実数1件当たりの影響が大きいことから、5年単位で比較すると、平成19～23年の2.52から平成24～28年の2.09と改善している。

（4）新生児死亡数は「減少」

本県の新生児死亡数は8人で、前年の13人より5人減少した。新生児死亡率（出生千対）は0.9で、前年の1.5を0.6ポイント下回った。また、全国の0.9と同値で、全国順位は20位（前年3位）だった。なお、対象数が少ないため実数1件当たりの影響が大きいことから、5年単位で比較すると、平成19～23年の1.32から平成24～28年の1.15と改善している。

（5）自然増減数は減少幅が「拡大」

本県の自然増減数は△8,683人で、前年の△8,527人より156人減少幅が拡大し、自然増減率（人口千対）は△6.7で前年の△6.5を0.2ポイント下回り、18年連続のマイナスとなった。また、全国の△2.6を4.1ポイント下回り、全国順位は43位（前年45位）だった。

（6）死産数は「減少」

本県の死産数は183胎（自然死産81胎、人工死産102胎）で、昨年の216胎（同102胎、同114胎）より33胎（同21胎減、同12胎減）減少した。死産率（出産（出生＋死産）千対）は20.8で、前年の24.4を3.6ポイント下回った。また、全国の21.0を0.2ポイント下回り、全国順位は26位（前年9位）だった。

（7）周産期死亡数は「減少」

本県の周産期死亡数は26件（妊娠満22週以後の死産20胎、早期新生児死亡6人）で、前年の40件（同30胎、同10人）より14件（同10胎減、同4人減）減少した。周産期死亡率（出産（出生＋妊娠満22週以後の死産）千対）は3.0で、前年の4.6を1.6ポイント下回った。また、全国の3.6を0.6ポイント下回り、全国順位は39位（前年7位）であった。なお、対象数が少ないため実数1件当たりの影響が大きいことから、5年単位で比較すると、平成19～23年の4.57から平成24～28年の3.55と改善している。

（8）婚姻数は「減少」

本県の婚姻件数は5,135組で、前年の5,432組より297組減少した。婚姻率（人口千対）は4.0で、前年の4.2を0.2ポイント下回った。また、全国の5.0を1.0ポイント下回り、全国順位は43位（前年43位）であった。

（9）離婚数は「減少」

本県の離婚件数は2,164組で、前年の2,267組より103組減少した。離婚率（人口千対）は1.68で、前年の1.74を0.06ポイント下回った。また、全国の1.73を0.05ポイント下回り、全国順位は20位（前年28位）であった。

表1 人口動態総覧

区分	青森県						全国		
	実数			率			率		
	平成28年	平成27年	対前年比	平成28年	平成27年	対前年比	平成28年	平成27年	対前年比
出生	8,626	8,621	5	6.7	6.6	0.1	7.8	8.0	△ 0.2
死亡	17,309	17,148	161	13.4	13.1	0.3	10.5	10.3	0.2
乳児死亡	18	20	△ 2	2.1	2.3	△ 0.2	2.0	1.9	0.1
5年単位	93 (H24~H28)	124 (H19~H23)	△ 31	2.09 (H24~H28)	2.52 (H19~H23)	△ 0.43	2.06 (H24~H28)	2.44 (H19~H23)	△ 0.38
新生児死亡	8	13	△ 5	0.9	1.5	△ 0.6	0.9	0.9	0.0
5年単位	51 (H24~H28)	65 (H19~H23)	△ 14	1.15 (H24~H28)	1.32 (H19~H23)	△ 0.17	0.95 (H24~H28)	1.18 (H19~H23)	△ 0.23
自然増減	△ 8,683	△ 8,527	△ 156	△ 6.7	△ 6.5	△ 0.2	△ 2.6	△ 2.3	△ 0.3
死産	183	216	△ 33	20.8	24.4	△ 3.6	21.0	22.0	△ 1.0
自然死産	81	102	△ 21	9.2	11.5	△ 2.3	10.1	10.6	△ 0.5
人工死産	102	114	△ 12	11.6	12.9	△ 1.3	10.9	11.4	△ 0.5
周産期死亡	26	40	△ 14	3.0	4.6	△ 1.6	3.6	3.7	△ 0.1
5年単位	158 (H24~H28)	225 (H19~H23)	△ 67	3.55 (H24~H28)	4.57 (H19~H23)	△ 1.02	3.75 (H24~H28)	4.26 (H19~H23)	△ 0.51
妊娠満22週以後の死産	20	30	△ 10	2.3	3.5	△ 1.2	2.9	3.0	△ 0.1
早期新生児死亡	6	10	△ 4	0.7	1.2	△ 0.5	0.7	0.7	0.0
婚姻	5,135	5,432	△ 297	4.0	4.2	△ 0.2	5.0	5.1	△ 0.1
離婚	2,164	2,267	△ 103	1.68	1.74	△ 0.06	1.73	1.81	△ 0.08

表2 合計特殊出生率

区分	平成28年	平成27年
青森県	1.48	1.43
全国	1.44	1.45

図1 青森県の人口動態総覧（率）の年次推移

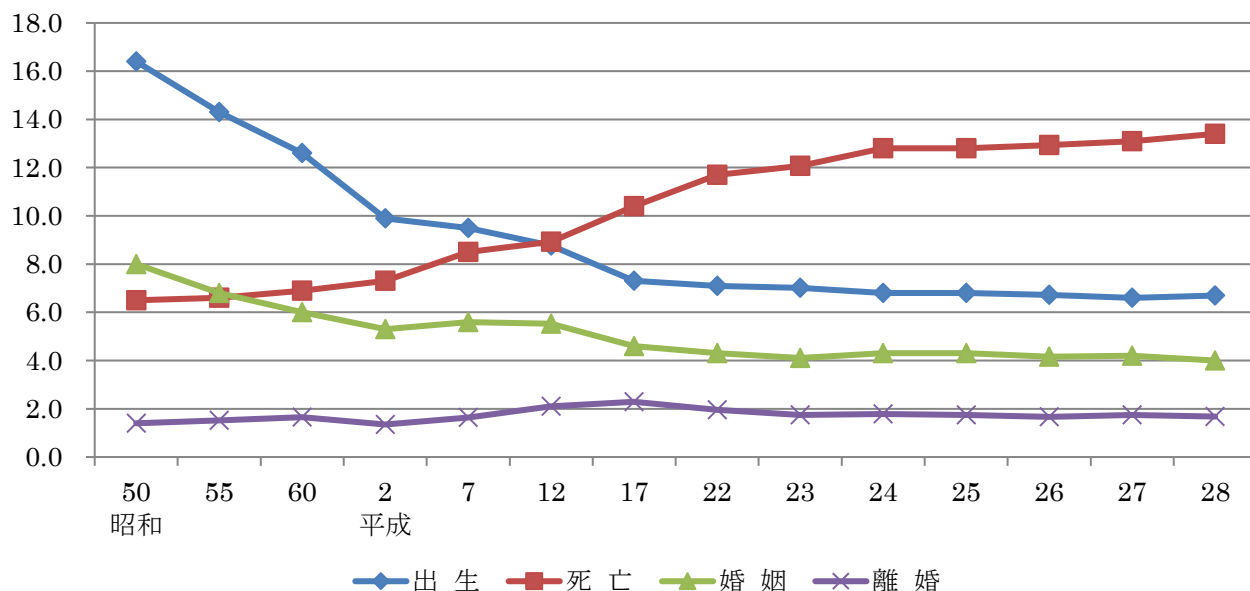
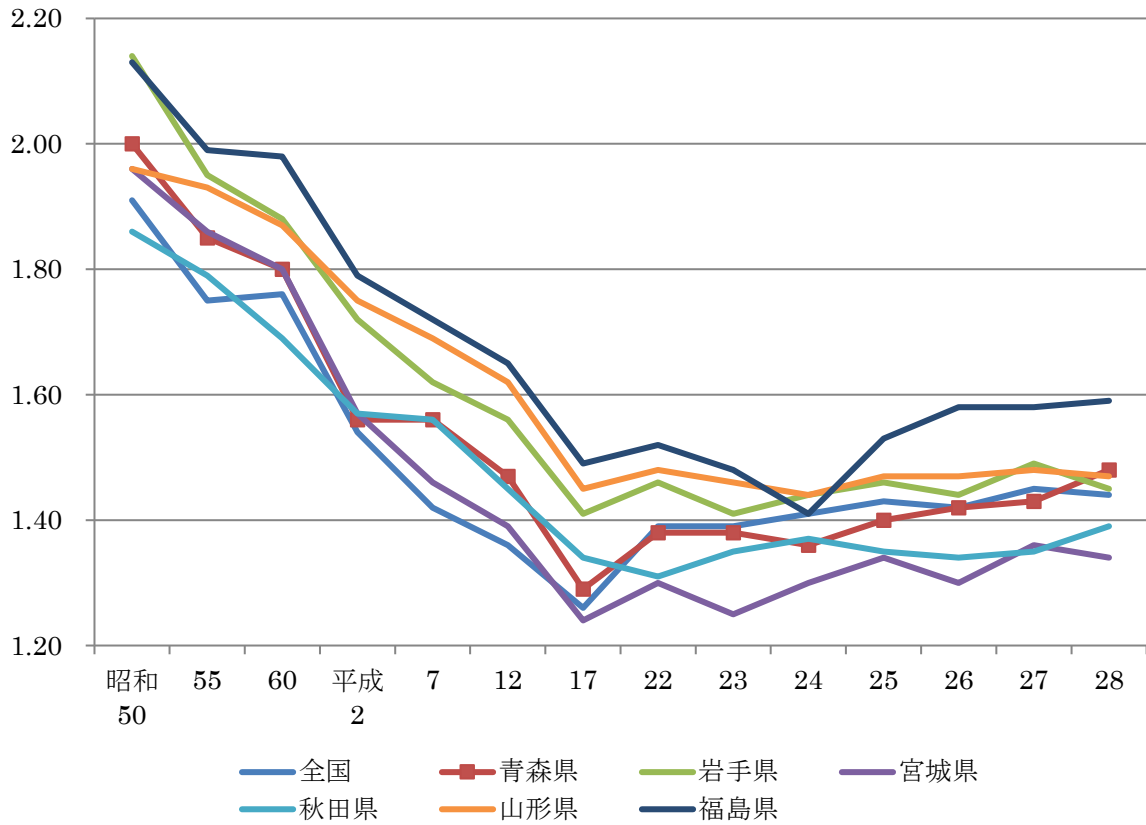


図3 合計特殊出生率の年次推移（全国、東北他県との比較）



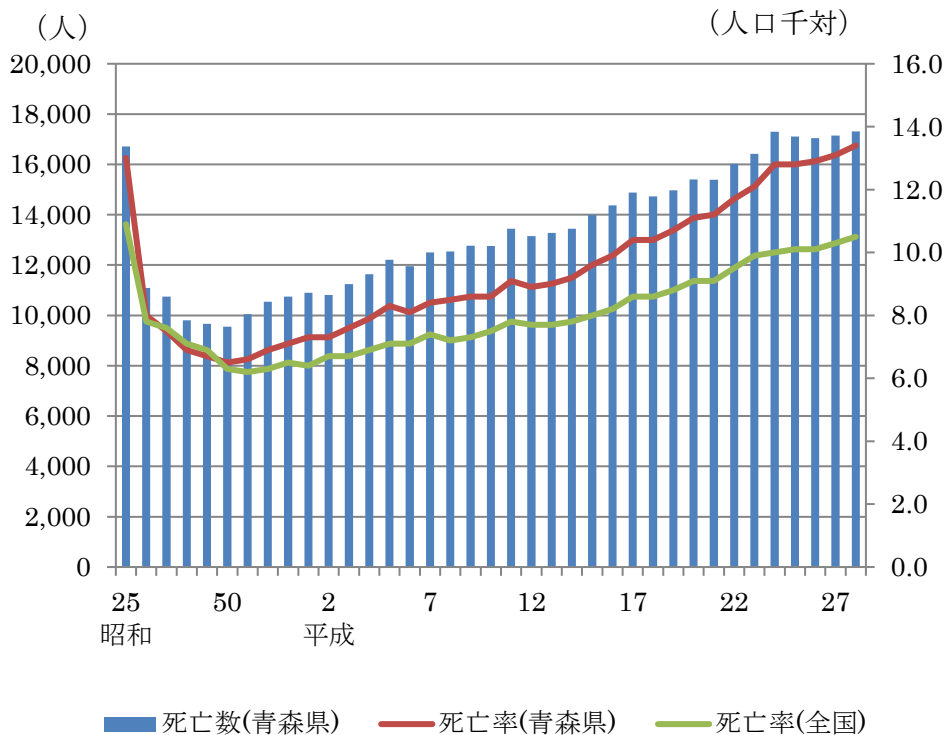
4 死亡

(1) 死亡数・死亡率

平成 28 年の死亡数は 17,309 人（全国 1,307,765 人）で、前年の 17,148 人（全国 1,290,444 人）より 161 人増加し、死亡率（人口千対）は 13.4 ポイント（全国 10.5）で、前年の 13.1（全国 10.3）を 0.3 ポイント上回った。

青森県の死亡者は、高齢化の進行に伴い昭和 52 年以降増加傾向にあり、昭和 55 年には 10,000 人を、平成 20 年には 15,000 人を超えるに至っている。

図 4 死亡数及び死亡率の年次推移



(2) 死因

① 主な死因

平成 28 年の死因の第 1 位は悪性新生物で、死亡数 5,033 人、死亡率（人口 10 万対）は 390.2 となった。第 2 位は心疾患で死亡数 2,566 人、死亡率 198.9、第 3 位は肺炎で、死亡数 1,759 人、死亡率 136.4、第 4 位は脳血管疾患で、死亡数 1,610 人、死亡率 124.8 となった。これらの 4 つの死因で、死亡者 10,968 人と、全体の 63.4%（前年 64.7%）を占めている。

ア 悪性新生物

悪性新生物による死亡率（人口 10 万対）は 390.2 で前年の 385.9 を 4.3 ポイント上回り、全国順位は 2 位（前年 2 位）となった。男女別の死亡率は男性が 484.8 で女性の約 1.6 倍となっている。

死亡率は年々上昇しており、昭和 50 年には 117.8 であったものが、平成 28 年には 390.2 と 3 倍を超えるに至っている。

イ 心疾患

心疾患による死亡率（人口 10 万対）は 198.9 で前年の 197.9 を 1.0 ポイント上回った。また、全国の 158.2 を 40.7 ポイント上回り、全国順位は 11 位（前年 12 位）となった。男女別の死亡率は、男性が 198.5、女性が 199.6 となっている。

死亡率は平成5年から平成12年にかけて一時減少後、再び上昇に転じ、平成24年の死亡率は過去最高となった。

ウ 肺炎

肺炎による死亡率（人口10万対）は136.4で前年の135.3を1.1ポイント上回った。また、全国の95.3を41.1ポイント上回り、全国順位は5位（前年5位）となった。男女別の死亡率は、男性が162.2、女性が113.6となっている。

エ 脳血管疾患

脳血管疾患による死亡率（人口10万対）は124.8で前年の130.7を5.9ポイント下回り、全国順位は9位（前年6位）となった。男女別の死亡率は、男性が120.1、女性が129.1となっている。

昭和50年には死亡順位が第1位であったが、その後は減少傾向となり、昭和57年には悪性新生物に替わり第2位となった。さらに昭和61年には心疾患に替わって第3位となり、平成25年は肺炎に変わって第4位となり、平成26年は第3位、平成27、28年は第4位となっている。

図5 青森県の主な死因別死亡数の割合（平成28年）

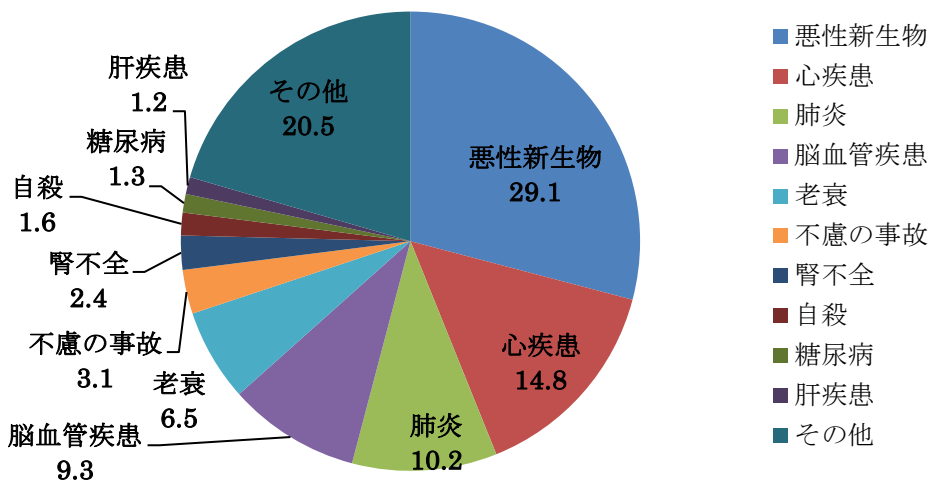
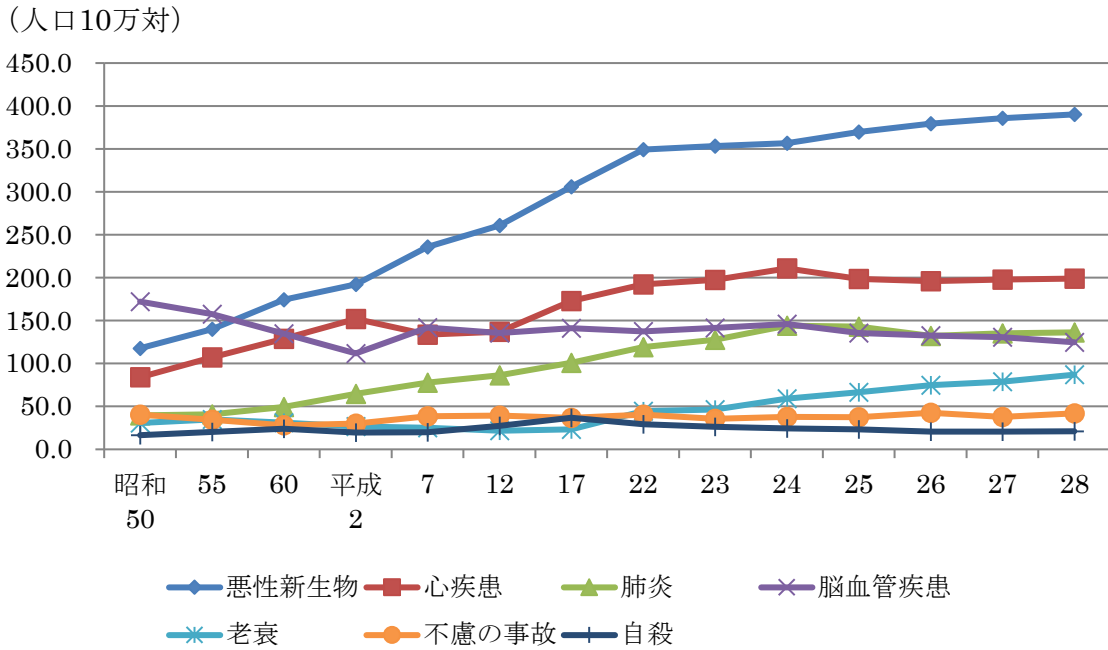


表3 青森県の主な死因別にみた死亡数・死亡率・順位

死 因	平成28年						平成27年			
	総 数			男		女		総 数		
	死 亡 数	率	全国順位	死 亡 数	率	死 亡 数	率	死 亡 数	率	全国順位
死亡総数	17,309	1,341.8	5	8,777	1,448.3	8,532	1,249.2	17,148	1,314.2	5
悪性新生物	5,033	390.2	2	2,938	484.8	2,095	306.7	5,035	385.9	2
心疾患	2,566	198.9	11	1,203	198.5	1,363	199.6	2,582	197.9	12
肺炎	1,759	136.4	5	983	162.2	776	113.6	1,766	135.3	5
脳血管疾患	1,610	124.8	9	728	120.1	882	129.1	1,706	130.7	6
老 衰	1,122	87.0	21	250	41.3	872	127.7	1,027	78.7	22
不慮の事故	539	41.8	12	307	50.7	232	34.0	493	37.8	22
腎 不 全	415	32.2	3	206	34.0	209	30.6	375	28.7	4
自 殺	271	21.0	5	195	32.2	76	11.1	267	20.5	11
糖 尿 病	219	17.0	1	121	20.0	98	14.3	239	18.3	1
肝 疾 患	206	16.0	4	136	22.4	70	10.2	187	14.3	8

図6 青森県の主要死因別にみた死亡率の年次推移



② 自殺

平成28年の自殺による死亡者数は271人(全国20,984人)で、前年の267人(全国23,152人)を4人上回り、平成21年に増加して以来7年ぶりの増加となった。また死亡率(人口10万対)は21.0で(全国16.8)、前年の20.5(全国18.5)を0.5ポイント上回った。

図7 自殺による死亡者数・死亡率の推移

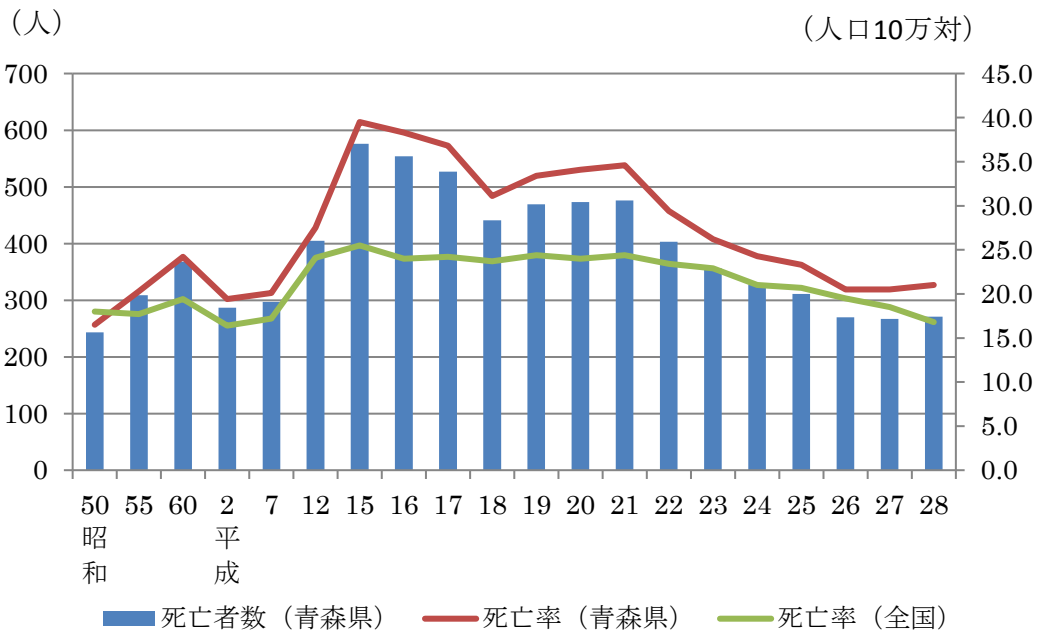


表4 自殺による死亡者数・死亡率の推移

表4

区分	平成19年		20		21		22		23		
	死亡者数	死亡率	死亡者数	死亡率	死亡者数	死亡率	死亡者数	死亡率	死亡者数	死亡率	
青森県	男性	373	56.4	353	54.1	359	55.6	297	46.1	261	40.8
	女性	96	12.9	120	16.3	117	16.0	106	14.6	95	13.2
	総数	469	33.4	473	34.1	476	34.6	403	29.4	356	26.2
	順位	3		2		2		3		7	
全国	男性	22,007	35.8	21,546	35.1	22,189	36.2	21,028	34.2	19,904	32.4
	女性	8,820	13.7	8,683	13.5	8,518	13.2	8,526	13.2	8,992	13.9
	総数	30,827	24.4	30,229	24.0	30,707	24.4	29,554	23.4	28,896	22.9

区分	平成24年		25		26		27		28		
	死亡者数	死亡率	死亡者数	死亡率	死亡者数	死亡率	死亡者数	死亡率	死亡者数	死亡率	
青森県	男性	232	36.7	225	35.9	192	31.0	199	32.4	195	32.2
	女性	95	13.3	86	12.2	78	11.2	68	9.8	76	11.1
	総数	327	24.3	311	23.3	270	20.5	267	20.5	271	21.0
	順位	7		8		12		11		5	
全国	男性	18,485	30.1	18,158	29.7	16,875	27.6	16,202	26.6	14,620	24.0
	女性	7,948	12.3	7,905	12.3	7,542	11.7	6,950	10.8	6,364	9.9
	総数	26,433	21.0	26,063	20.7	24,417	19.5	23,152	18.5	20,984	16.8

表5 高自殺死亡県と低自殺死亡県

表5

区分	平成19年		20		21		22		23		
	県名	死亡率	県名	死亡率	県名	死亡率	県名	死亡率	県名	死亡率	
高死亡率	1位	秋田	37.6	秋田	37.1	秋田	38.1	秋田	33.1	秋田	32.3
	2位	宮崎	34.6	青森	34.1	青森	34.6	岩手	32.2	岩手	28.3
	3位	青森	33.4	岩手	33.7	岩手	34.4	青森	29.4	新潟	27.7
	4位	岩手	32.2	宮崎	32.1	島根	30.9	新潟	28.6	宮崎	27.7
	5位	島根	32.1	鳥取	31.0	高知	30.5	山梨	27.4	沖縄	27.2

低死亡率	43位	神奈川	20.8	石川	20.6	愛知	20.9	福井	20.1	三重	19.8
	44位	徳島	20.6	佐賀	20.4	岡山	20.8	愛知	19.8	広島	19.6
	45位	三重	20.1	香川	20.2	香川	20.7	徳島	19.5	徳島	18.8
	46位	愛知	19.7	愛知	20.0	滋賀	20.2	三重	19.3	福井	18.4
	47位	奈良	18.0	岡山	19.7	奈良	19.6	奈良	19.2	奈良	17.4

区分	平成24年		25		26		27		28		
	県名	死亡率	県名	死亡率	県名	死亡率	県名	死亡率	県名	死亡率	
高死亡率	1位	秋田	27.6	秋田	26.5	岩手	26.6	秋田	25.7	秋田	23.8
	2位	新潟	26.4	岩手	26.4	秋田	26.0	岩手	23.3	岩手	22.8
	3位	高知	25.9	新潟	26.1	宮崎	23.9	宮崎	23.2	新潟	21.8
	4位	岩手	25.3	島根	25.4	新潟	23.5	島根	22.9	和歌山	21.7
	5位	山形	25.3	群馬	25.2	富山	22.8	新潟	22.0	青森	21.0

低死亡率	43位	青森	24.3(7位)	青森	23.3(8位)	青森	20.5(12位)	青森	20.5(11位)	-----	
	44位	愛知	18.3	佐賀	18.1	奈良	17.1	香川	16.2	神奈川	14.5
	45位	奈良	17.7	神奈川	17.9	福井		愛知	16.0	鳥取	
	46位	長崎		福井	17.9	岡山	17.0	奈良	15.9	愛知	14.4
	47位	香川	17.5	岡山	17.8	佐賀		高知	15.7	京都	14.2
	京都	17.3	石川	17.7	石川	15.7	福井	15.4	奈良	13.6	

(3) 乳児死亡等

① 乳児死亡

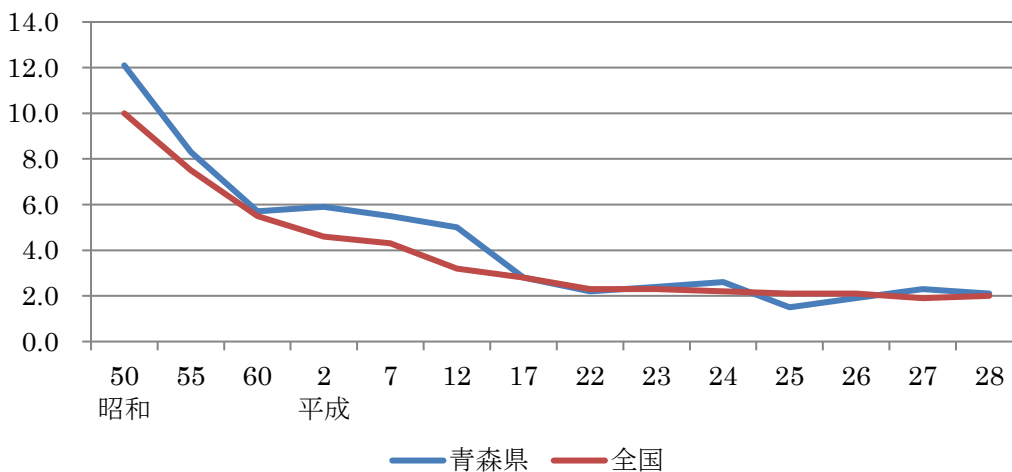
平成 28 年の乳児死亡数は 18 人（全国 1,928 人）で、前年の 20 人（全国 1,916 人）を 2 人下回った。乳児死亡率（出生千対）は 2.1（全国 2.0）で、前年の 2.3（全国 1.9）を 0.2 ポイント下回った。

表 6 乳児死亡の内訳の推移

死亡の内訳	平成22年	平成23年	平成24年	平成25年	平成26年	平成27年	平成28年
総計	21	23	24	14	17	20	18
周産期に発生した病態	9	6	10	4	3	7	6
先天奇形、変形及び染色体異常	4	6	7	5	8	7	4
乳幼児突然死症候群	1	2	2	2	2	1	0
その他	7	9	5	3	4	5	8

図 8 乳児死亡率の年次推移

（出生千対）



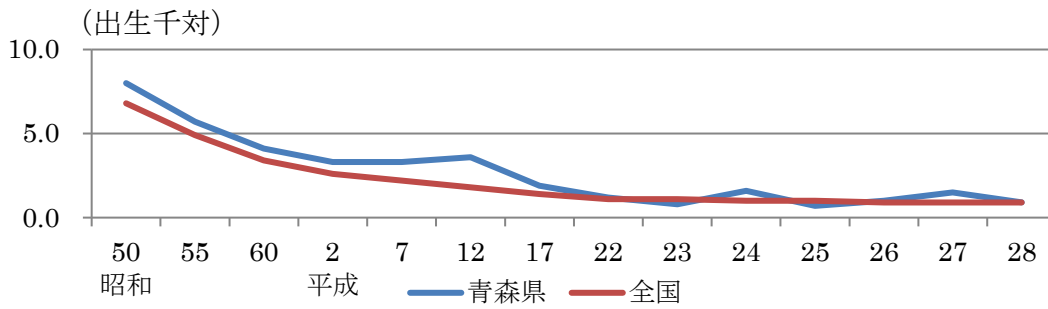
② 新生児死亡

平成 28 年の新生児死亡数は 8 人（全国 874 人）で、前年の 13 人（全国 902 人）を 5 人下回った。新生児死亡率（出生千対）は 0.9（全国 0.9）で、前年の 1.5（全国 0.9）を 0.6 ポイント下回った。

表 7 新生児死亡の内訳の推移

死亡の内訳	平成22年	平成23年	平成24年	平成25年	平成26年	平成27年	平成28年
総計	12	8	15	6	9	13	8
周産期に発生した病態	8	6	10	2	3	7	6
先天奇形、変形及び染色体異常	3	2	4	4	5	5	2
乳幼児突然死症候群	0	0	0	0	0	0	0
その他	1	0	1	0	1	1	0

図9 新生児死亡率の年次推移

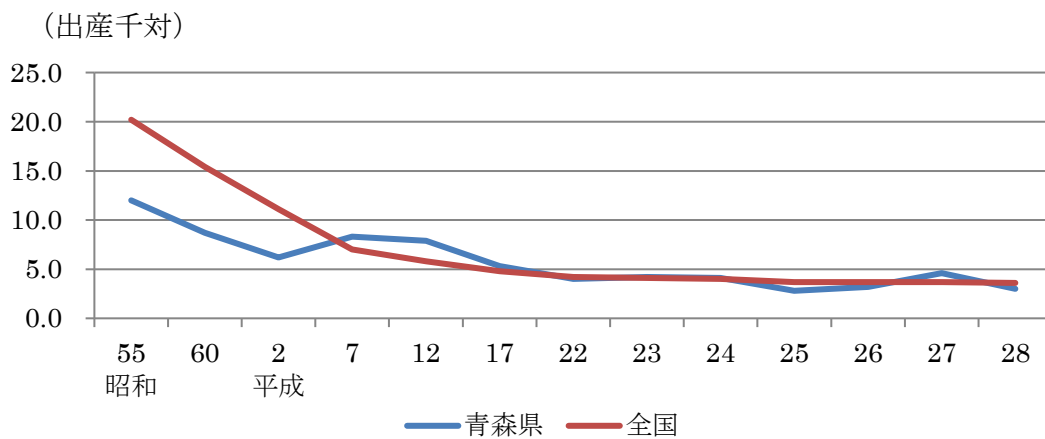


③ 周産期死亡

平成 28 年の周産期死亡数は 26 人（全国 3,522 人）で、前年の 40 人（全国 3,728 人）を 14 人下回った。周産期死亡率（出産千対）は 3.0（全国 3.6）で、前年の 4.6（全国 3.7）を 1.6 ポイント下回った。

また、周産期死亡の内訳は満 22 週以降の死産が 20 胎（全国 2,846 胎）、早期新生児死亡数が 6 人（全国 676 人）であった。

図10 周産期死亡率の年次推移



④ 5か年ごとの推移

①～③については、対象数が少ないため実数1件当たりの影響が大きいことから平成19年から23年までと、平成24年から平成28年までの5年単位で比較すると、いずれも減少傾向にある。

表8 乳児死亡・新生児死亡・周産期死亡の推移

区分	乳児死亡				新生児死亡				周産期死亡				
	人数	5年合計	率	5年平均	人数	5年合計	率	5年平均	人数	5年合計	率	5年平均	
青森県	平成19	26	124	2.6	2.52	17	65	1.7	1.32	55	225	5.4	4.57
	20	21		2.1		11		1.1		45		4.4	
	21	33		3.5		17		1.8		46		4.8	
	22	21		2.2		12		1.2		39		4.0	
	23	23		2.4		8		0.8		40		4.2	
	24	24	93	2.6	2.09	15	51	1.6	1.15	38	158	4.1	3.55
	25	14		1.5		6		0.7		26		2.8	
	26	17		1.9		9		1.0		28		3.2	
	27	20		2.3		13		1.5		40		4.6	
	28	18		2.1		8		0.9		26		3.0	
全国	平成19	2,828	13,095	2.6	2.44	1,434	6,333	1.3	1.18	4,906	22,975	4.5	4.26
	20	2,798		2.6		1,331		1.2		4,720		4.3	
	21	2,556		2.4		1,254		1.2		4,519		4.2	
	22	2,450		2.3		1,167		1.1		4,515		4.2	
	23	2,463		2.3		1,147		1.1		4,315		4.1	
	24	2,299	10,408	2.2	2.06	1,065	4,819	1.0	0.95	4,133	18,995	4.0	3.75
	25	2,185		2.1		1,026		1.0		3,862		3.7	
	26	2,080		2.1		952		0.9		3,750		3.7	
	27	1,916		1.9		902		0.9		3,728		3.7	
	28	1,928		2.0		874		0.9		3,522		3.6	

※「5年平均の率」は、「5年合計」を乳児・新生児死亡については5年分出生数で、周産期死亡については5年分出産数（出生数+妊娠満22週以降の死産数）で除した数値である。

5 婚姻・離婚

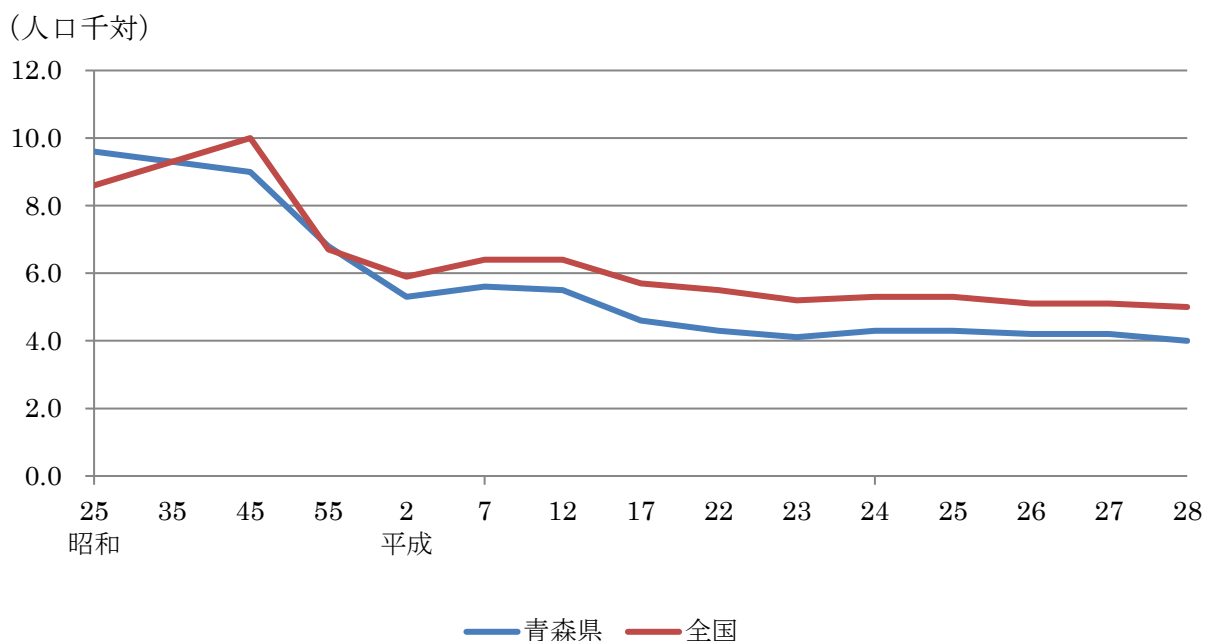
(1) 婚姻

① 婚姻件数

平成 28 年の婚姻件数は 5,135 組（全国 620,523 組）で、前年の 5,432 組（全国 635,156 組）を 297 組下回り、婚姻率（人口千対）は 4.0（全国 5.0）で、前年の 4.2（全国 5.1）を 0.2 ポイント下回った。

本県の婚姻件数・婚姻率は、昭和 25 年以降減少傾向にあり、平成 24 年には一時的に増加したが、平成 25 年から減少が続いている。

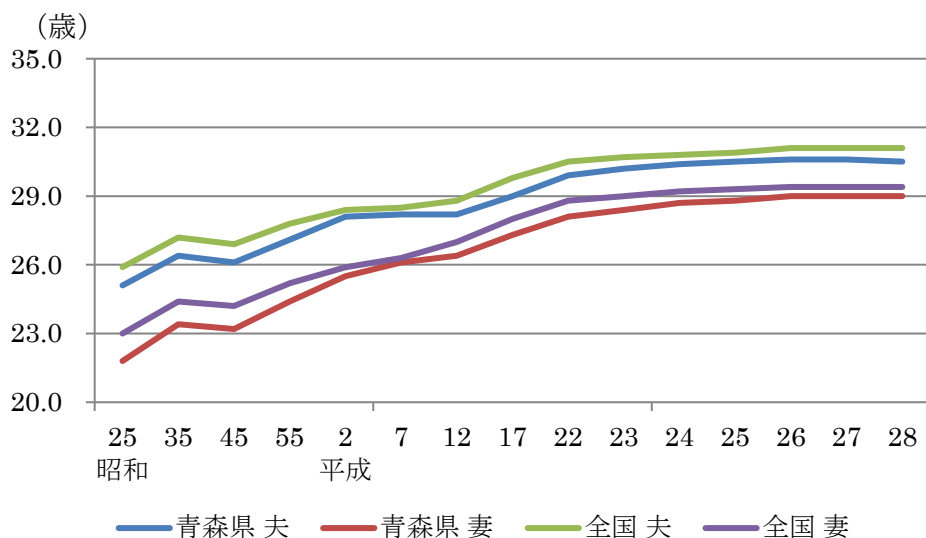
図 1 1 青森県の婚姻率の推移



② 平均初婚年齢

平成 28 年の平均初婚年齢は、男性が 30.5 歳（全国 31.1 歳）、女性が 29.0 歳（全国 29.4 歳）で、男性は昨年（平成 27 年）の 30.6 歳（全国 31.1 歳）を 0.1 歳下回り、女性は昨年（平成 27 年）の 29.0 歳（全国 29.4 歳）と同値であった。

図 1 2 平均初婚年齢の推移（全国比較）

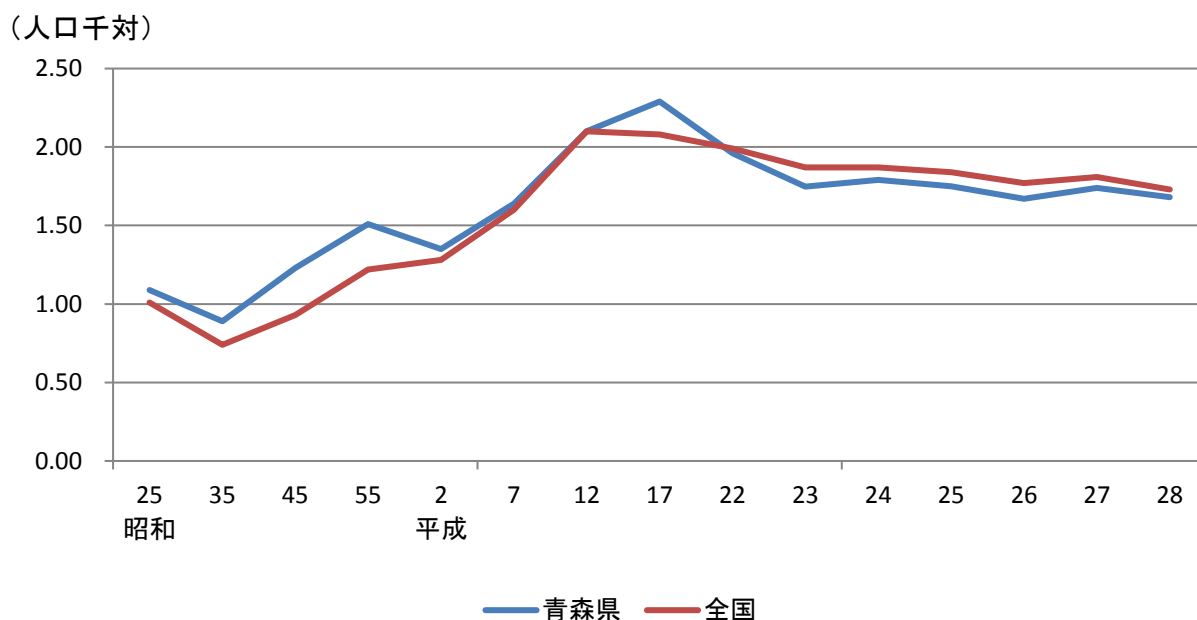


(2) 離婚

平成 28 年の離婚件数は 2,164 組（全国 216,805 組）で、前年の 2,267 組（全国 226,215 組）を 103 組下回り、離婚率（人口千対）は 1.68（全国 1.73）で、前年の 1.74（全国 1.81）を 0.06 ポイント下回った。

本県の離婚件数、離婚率については、平成 15 年にピークに達し、その後は緩やかな減少傾向にある。

図 1 3 青森県の離婚率の推移



統計表

第1表 人口動態総覧の年次推移

年	出生数	死亡数	自然増減数	乳児死亡数	新生児死亡数	死産数			周産期死亡数	婚姻件数	離婚件数
						総数	自然	人工			
昭和25年	46,137	16,707	29,430	4,404	・・・	3,885	1,845	2,040	・・・	12,366	1,396
30	35,219	11,094	24,125	2,043	942	3,216	1,339	1,877	1,433	11,213	1,329
35	29,881	10,742	19,139	1,370	663	3,367	1,592	1,775	1,314	13,205	1,276
40	28,204	9,805	18,399	822	507	2,561	1,352	1,209	909	12,592	1,480
45	26,369	9,669	16,700	468	293	2,090	1,188	902	631	12,878	1,763
50	24,031	9,546	14,485	291	193	1,583	951	632	425	11,695	2,047
55	21,761	10,052	11,709	180	124	1,122	735	387	261	10,414	2,307
60	19,095	10,547	8,548	109	78	1,010	490	520	166	9,175	2,512
61	18,353	10,043	8,310	103	60	951	485	466	150	8,902	2,511
62	17,324	10,200	7,124	107	68	855	442	413	155	8,200	2,369
63	16,373	10,751	5,622	98	62	777	396	381	119	8,136	2,045
平成1年	15,544	10,901	4,643	105	69	748	378	370	136	7,858	2,202
2	14,635	10,812	3,823	86	48	645	311	334	91	7,892	2,001
3	15,030	11,241	3,789	76	39	565	292	273	89	7,868	2,205
4	14,486	11,631	2,855	68	35	610	274	336	81	8,180	2,266
5	14,357	12,210	2,147	75	40	562	266	296	87	8,636	2,385
6	14,767	11,950	2,817	61	41	542	276	266	87	8,239	2,331
7	13,972	12,496	1,476	77	46	527	235	292	116	8,306	2,429
8	13,955	12,542	1,413	60	36	480	220	260	102	8,190	2,496
9	13,606	12,768	838	44	20	494	232	262	101	7,912	2,650
10	13,594	12,752	842	49	28	498	207	291	83	8,113	2,806
11	13,146	13,445	△ 299	67	46	467	181	286	87	7,730	2,888
12	12,920	13,147	△ 227	64	47	471	200	271	103	8,138	3,092
13	12,889	13,281	△ 392	48	28	460	190	270	92	8,069	3,440
14	12,434	13,446	△ 1,012	46	31	426	171	255	76	7,730	3,631
15	11,723	13,995	△ 2,272	45	30	415	163	252	73	7,130	3,645
16	11,554	14,372	△ 2,818	27	17	369	160	209	59	6,924	3,429
17	10,524	14,882	△ 4,358	29	20	367	154	213	56	6,584	3,281
18	10,556	14,733	△ 4,177	32	22	382	166	216	68	6,642	3,044
19	10,162	14,968	△ 4,806	26	17	311	131	180	55	6,405	3,014
20	10,187	15,400	△ 5,213	21	11	290	130	160	45	6,401	2,828
21	9,523	15,387	△ 5,864	33	17	290	139	151	46	6,067	2,768
22	9,711	16,030	△ 6,319	21	12	283	142	141	39	5,924	2,679
23	9,531	16,419	△ 6,888	23	8	256	120	136	40	5,583	2,377
24	9,168	17,294	△ 8,126	24	15	260	119	141	38	5,846	2,408
25	9,126	17,112	△ 7,986	14	6	239	112	127	26	5,723	2,335
26	8,853	17,042	△ 8,189	17	9	250	108	142	28	5,481	2,195
27	8,621	17,148	△ 8,527	20	13	216	102	114	40	5,432	2,267
28	8,626	17,309	△ 8,683	18	8	183	81	102	26	5,135	2,164

第2表 人口動態総覧（率）の年次推移

年	出生	死亡	自然増減	乳児死亡	新生児死亡	死産（出産千対）			周産期死亡	婚姻	離婚
	（人口千対）			（出生千対）		総数	自然	人工	（出産千対）	（人口千対）	
昭和25年	36.0	13.0	22.9	95.5	...	77.7	36.9	40.3	...	9.6	1.09
30	25.5	8.0	17.4	58.0	26.7	83.7	34.8	48.8	39.8	8.1	0.96
35	20.9	7.5	13.4	45.8	22.2	101.3	47.9	53.4	44.0	9.3	0.89
40	19.9	6.9	13.0	29.1	18.0	83.2	43.9	39.3	32.2	8.9	1.04
45	18.4	6.8	11.6	17.7	11.1	73.4	41.7	31.7	23.9	9.0	1.23
50	16.4	6.5	9.9	12.1	8.0	61.8	37.1	24.7	17.7	8.0	1.40
55	14.3	6.6	7.7	8.3	5.7	49.0	32.1	16.9	12.0	6.8	1.52
60	12.6	6.9	5.6	5.7	4.1	50.2	24.4	25.9	8.7	6.0	1.65
61	12.1	6.6	5.5	5.6	3.3	49.3	25.1	24.1	8.2	5.9	1.65
62	11.5	6.7	4.7	6.2	3.9	47.0	24.3	22.7	8.9	5.4	1.57
63	10.9	7.1	3.7	6.0	3.8	45.3	23.1	22.2	7.3	5.4	1.36
平成1年	10.4	7.3	3.1	6.8	4.4	45.9	23.3	22.7	8.7	5.2	1.47
2	9.9	7.3	2.6	5.9	3.3	42.2	20.4	21.9	6.2	5.3	1.35
3	10.2	7.6	2.6	5.1	2.6	36.2	18.7	17.5	5.9	5.3	1.50
4	9.9	7.9	1.9	4.7	2.4	40.4	18.2	22.3	5.6	5.6	1.54
5	9.8	8.3	1.5	5.2	2.8	37.7	17.8	19.8	6.1	5.9	1.63
6	10.1	7.1	1.9	4.1	2.8	35.4	18.0	17.4	5.9	5.6	1.59
7	9.5	8.5	1.0	5.5	3.3	36.3	16.2	20.1	8.3	5.6	1.64
8	9.4	8.1	1.0	4.3	2.6	33.3	15.2	18.0	7.3	5.5	1.68
9	9.2	8.6	0.6	3.2	1.5	35.0	16.5	18.6	7.4	5.4	1.79
10	9.2	8.6	0.6	3.6	2.1	35.3	14.7	20.7	6.1	5.5	1.90
11	8.9	9.1	△ 0.2	5.1	3.5	34.3	13.3	21.0	6.6	5.2	1.96
12	8.8	8.9	△ 0.2	5.0	3.6	35.2	14.9	20.2	7.9	5.5	2.10
13	8.8	9.0	△ 0.3	3.7	2.2	34.5	14.2	20.2	7.1	5.5	2.34
14	8.5	9.2	△ 0.7	3.7	2.5	33.1	13.3	19.8	6.1	5.3	2.48
15	8.0	9.6	△ 1.6	3.8	2.6	34.2	13.4	20.8	6.2	4.9	2.50
16	8.0	9.9	△ 1.9	2.3	1.5	30.9	13.4	17.5	5.1	4.8	2.37
17	7.3	10.4	△ 3.0	2.8	1.9	33.7	14.1	19.6	5.3	4.6	2.29
18	7.4	10.4	△ 2.9	3.0	2.1	34.9	15.2	19.7	6.4	4.7	2.15
19	7.2	10.7	△ 3.4	2.6	1.7	29.7	12.5	17.2	5.4	4.6	2.15
20	7.3	11.1	△ 3.8	2.1	1.1	27.7	12.4	15.3	4.4	4.6	2.04
21	6.9	11.2	△ 4.3	3.5	1.8	29.6	14.2	15.4	4.8	4.4	2.01
22	7.1	11.7	△ 4.6	2.2	1.2	28.3	14.2	14.1	4.0	4.3	1.96
23	7.0	12.1	△ 5.1	2.4	0.8	26.2	12.3	13.9	4.2	4.1	1.75
24	6.8	12.8	△ 6.0	2.6	1.6	27.6	12.6	15.0	4.1	4.3	1.79
25	6.8	12.8	△ 6.0	1.5	0.7	25.5	12.0	13.6	2.8	4.3	1.75
26	6.7	12.9	△ 6.2	1.9	1.0	27.5	11.9	15.6	3.2	4.2	1.67
27	6.6	13.1	△ 6.5	2.3	1.5	24.4	11.5	12.9	4.6	4.2	1.74
28	6.7	13.4	△ 6.7	2.1	0.9	20.8	9.2	11.6	3.0	4.0	1.68

第3表 出生数の年次別推移、母の年齢階級（5歳階級）別

母の年齢	平成2年	7	12	17	18	19	20	21	22	23	24	25	26	27	28
総数	14,635	13,972	12,920	10,524	10,556	10,162	10,187	9,523	9,711	9,531	9,168	9,126	8,853	8,621	8,626
（再掲）															
15歳～19歳	200	240	297	192	183	174	168	149	144	142	131	141	158	125	109
20歳～24歳	2,467	2,614	2,361	1,730	1,702	1,601	1,521	1,427	1,344	1,250	1,127	1,065	1,035	1,002	976
25歳～29歳	6,430	5,406	4,694	3,473	3,423	3,246	3,244	2,941	3,086	2,948	2,881	2,631	2,528	2,439	2,374
30歳～34歳	4,266	4,244	3,944	3,451	3,541	3,380	3,423	3,093	3,108	3,181	2,983	3,126	3,007	2,972	2,939
35歳～39歳	1,131	1,296	1,414	1,446	1,475	1,529	1,553	1,640	1,736	1,725	1,697	1,803	1,762	1,718	1,834
40歳～44歳	140	167	201	227	229	230	272	269	285	281	337	352	352	358	387
45歳～49歳	1	4	9	5	3	2	6	4	8	4	12	5	10	7	7

※出生数総数には母の年齢14歳以下、50歳以上及び年齢不詳が含まれている。

第4表 母の年齢階級（5歳階級）別出生数の構成割合

母の年齢	平成2年	7	12	17	18	19	20	21	22	23	24	25	26	27	28
15歳～19歳	1.4	1.7	2.3	1.8	1.7	1.7	1.7	1.6	1.5	1.5	1.4	1.5	1.8	1.4	1.3
20歳～24歳	16.9	18.7	18.3	16.4	16.1	15.8	14.9	15.0	13.8	13.1	12.3	11.7	11.7	11.6	11.3
25歳～29歳	43.9	38.7	36.3	33.0	32.4	31.9	31.8	30.9	31.8	30.9	31.4	28.8	28.6	28.3	27.5
30歳～34歳	29.1	30.4	30.5	32.8	33.6	33.3	33.6	32.5	32.0	33.4	32.6	34.3	34.0	34.5	34.1
35歳～39歳	7.7	9.3	10.9	13.7	14.0	15.0	15.2	17.2	17.9	18.1	18.5	19.8	19.9	19.9	21.3
40歳～44歳	1.0	1.2	1.6	2.2	2.2	2.3	2.7	2.8	2.9	3.0	3.7	3.9	4.0	4.2	4.5
45歳～49歳	0.0	0.0	0.1	0.1	0.0	0.0	0.1	0.0	0.1	0.0	0.1	0.1	0.1	0.1	0.1

第5表 合計特殊出生率の年次推移（全国、東北6県比較）

年	全国	青森県	岩手県	宮城県	秋田県	山形県	福島県
昭和							
50	1.91	2.00	2.14	1.96	1.86	1.96	2.13
55	1.75	1.85	1.95	1.86	1.79	1.93	1.99
60	1.76	1.80	1.88	1.80	1.69	1.87	1.98
平成							
2	1.54	1.56	1.72	1.57	1.57	1.75	1.79
7	1.42	1.56	1.62	1.46	1.56	1.69	1.72
12	1.36	1.47	1.56	1.39	1.45	1.62	1.65
17	1.26	1.29	1.41	1.24	1.34	1.45	1.49
18	1.32	1.31	1.39	1.25	1.34	1.45	1.49
19	1.34	1.28	1.39	1.27	1.31	1.42	1.49
20	1.37	1.30	1.39	1.29	1.32	1.44	1.52
21	1.37	1.26	1.37	1.25	1.29	1.39	1.49
22	1.39	1.38	1.46	1.30	1.31	1.48	1.52
23	1.39	1.38	1.41	1.25	1.35	1.46	1.48
24	1.41	1.36	1.44	1.30	1.37	1.44	1.41
25	1.43	1.40	1.46	1.34	1.35	1.47	1.53
26	1.42	1.42	1.44	1.30	1.34	1.47	1.58
27	1.45	1.43	1.49	1.36	1.35	1.48	1.58
28	1.44	1.48	1.45	1.34	1.39	1.47	1.59

第6表 主な死因別にみた死亡率（人口10万対）の年次推移

年	悪性新生物	心疾患	肺炎	脳血管疾患	老衰	不慮の事故	自殺
昭和							
50	117.8	84.0	39.6	172.1	30.6	40.6	16.5
55	140.2	107.2	40.7	157.5	34.9	34.4	20.3
60	174.3	129.0	49.3	134.9	31.1	28.0	24.2
平成							
2	192.4	151.8	64.7	111.8	26.7	30.0	19.4
7	236.0	133.5	77.9	141.9	25.3	38.4	20.1
12	261.0	136.9	86.2	135.5	21.7	39.4	27.5
15	283.2	148.7	89.4	138.5	20.6	35.0	39.5
16	298.8	154.7	91.7	141.2	22.7	37.4	38.3
17	305.9	172.9	100.9	141.3	23.4	36.6	36.8
18	313.9	171.2	104.2	134.8	26.7	34.4	31.1
19	327.7	167.6	107.1	134.3	30.6	35.0	33.4
20	334.7	173.1	118.1	136.2	32.9	33.4	34.1
21	328.4	179.9	119.2	133.7	37.2	34.3	34.6
22	349.3	192.3	119.1	137.5	44.4	40.3	29.4
23	353.2	197.4	127.6	141.5	46.3	35.7	26.2
24	356.7	210.8	144.1	145.9	59.0	37.9	24.3
25	369.7	198.7	143.1	135.5	66.4	37.4	23.3
26	379.5	196.1	132.2	132.5	74.7	42.6	20.5
27	385.9	197.9	135.3	130.7	78.7	37.8	20.5
28	390.2	198.9	136.4	124.8	87.0	41.8	21.0

第7表 死亡順位別にみた死亡数の構成割合

		昭和50	55	60	平成2	7	12	17	18	19
第1位	死因分類名	脳血管疾患	脳血管疾患	悪性新生物	悪性新生物	悪性新生物	悪性新生物	悪性新生物	悪性新生物	悪性新生物
	割合	26.5	23.9	25.1	26.4	27.9	29.2	29.5	30.2	30.7
第2位	死因分類名	悪性新生物	悪性新生物	脳血管疾患	心疾患	脳血管疾患	心疾患	心疾患	心疾患	心疾患
	割合	18.1	21.2	19.5	20.8	16.8	15.3	16.6	16.5	15.7
第3位	死因分類名	心疾患	心疾患	心疾患	脳血管疾患	心疾患	脳血管疾患	脳血管疾患	脳血管疾患	脳血管疾患
	割合	12.9	16.3	18.6	15.3	15.8	15.2	13.6	13.0	12.6

		平成20	21	22	23	24	25	26	27	28
第1位	死因分類名	悪性新生物	悪性新生物	悪性新生物	悪性新生物	悪性新生物	悪性新生物	悪性新生物	悪性新生物	悪性新生物
	割合	30.2	29.3	29.8	29.3	27.8	28.8	29.4	29.4	29.1
第2位	死因分類名	心疾患	心疾患	心疾患	心疾患	心疾患	心疾患	心疾患	心疾患	心疾患
	割合	15.6	16.1	16.4	16.4	16.4	15.5	15.2	15.1	14.8
第3位	死因分類名	脳血管疾患	脳血管疾患	脳血管疾患	脳血管疾患	脳血管疾患	肺炎	脳血管疾患	肺炎	肺炎
	割合	12.3	11.9	11.7	11.7	11.4	11.2	10.2	10.3	10.2

第8表 主な死因別にみた年齢調整死亡率の推移と試算

死因	平成7年		12		17		22		28 (試算)
	男性		男性		男性		男性		男性
	死亡率	全国順位	死亡率	全国順位	死亡率	全国順位	死亡率	全国順位	
総数	833.1	2	755.9	1	733.4	1	662.4	1	577.4
悪性新生物	247.3	6	240.2	3	234.1	1	215.9	1	199.6
心疾患	123.0	1	102.5	1	108.0	1	98.8	1	77.3
脳血管疾患	122.1	2	102.7	1	84.0	1	67.1	2	46.9
肺炎	78.2	1	69.3	1	61.7	1	58.6	1	52.2
自殺	28.1	8	34.8	11	52.2	1	39.1	2	26.8
不慮の事故	51.0	5	44.3	2	37.1	8	33.0	3	25.9
腎不全	14.8	2	11.9	1	10.0	11	12.8	1	11.1
肝疾患	17.8	12	17.3	6	15.8	5	12.6	7	12.5
糖尿病	10.8	16	9.9	3	9.0	7	9.0	1	8.3
老衰	13.4	7	8.7	7	6.6	14	7.8	17	10.5
死因	女性		女性		女性		女性		女性
	死亡率	全国順位	死亡率	全国順位	死亡率	全国順位	死亡率	全国順位	
	総数	404.9	3	346.5	2	322.9	2	304.3	1
悪性新生物	110.3	11	101.1	23	99.6	9	105.6	1	100.8
心疾患	63.7	7	53.5	6	50.2	8	44.9	8	35.4
脳血管疾患	72.5	7	51.6	9	45.3	2	34.0	3	25.1
肺炎	32.2	7	26.9	2	24.1	7	20.2	15	18.1
自殺	8.7	35	11.8	8	11.8	9	12.4	10	7.6
不慮の事故	16.3	24	14.4	18	11.9	25	10.9	22	9.9
腎不全	9.0	3	8.4	1	6.4	5	5.8	8	5.1
肝疾患	5.1	29	4.2	29	4.4	15	4.3	11	3.5
糖尿病	7.5	9	4.8	12	4.3	11	4.0	10	3.5
老衰	14.2	5	8.9	7	6.8	22	10.1	13	14.1

※1 年齢調整死亡率

各都道府県間では年齢構成に差があるため、高齢者の多い地域では死亡率が高くなる傾向にあるため、このような年齢構成の異なる地域間で適切に死亡状況を比較できるように年齢構成を調整した死亡率。調整に当たっては、昭和60年モデル人口を基準人口として使用する。厚生労働省では、都道府県別の年齢調整死亡率を5年ごとに公表している。

※2 平成27年年齢調整死亡率は未公表である。

【参考】第9表 三大死因等による死亡数及び死亡率：青森県（平成28年）

【男女計】	人口	死亡											
		総数		悪性新生物		心疾患		脳血管疾患		肺炎		自殺	
		死亡数	粗死亡率	死亡数	粗死亡率	死亡数	粗死亡率	死亡数	粗死亡率	死亡数	粗死亡率	死亡数	粗死亡率
総数	1,290,000	17,309	1,341.8	5,033	390.2	2,566	198.9	1,610	124.8	1,759	136.4	271	21.0
0～4歳	43,000	24	55.8	1	2.3	2	4.7	-	-	-	-	-	-
5～9歳	47,000	4	8.5	1	2.1	1	2.1	-	-	-	-	-	-
10～14歳	55,000	6	10.9	3	5.5	-	-	-	-	-	-	2	3.6
15～19歳	62,000	12	19.4	-	-	1	1.6	-	-	-	-	1	1.6
20～24歳	48,000	20	41.7	2	4.2	2	4.2	-	-	-	-	10	20.8
25～29歳	51,000	22	43.1	6	11.8	2	3.9	-	-	-	-	10	19.6
30～34歳	63,000	45	71.4	8	12.7	1	1.6	3	4.8	2	3.2	15	23.8
35～39歳	73,000	62	84.9	16	21.9	6	8.2	4	5.5	-	-	16	21.9
40～44歳	86,000	109	126.7	28	32.6	16	18.6	9	10.5	2	2.3	15	17.4
45～49歳	86,000	154	179.1	49	57.0	20	23.3	13	15.1	7	8.1	22	25.6
50～54歳	83,000	255	307.2	110	132.5	36	43.4	22	26.5	5	6.0	22	26.5
55～59歳	91,000	421	462.6	200	219.8	39	42.9	44	48.4	16	17.6	22	24.2
60～64歳	101,000	766	758.4	376	372.3	86	85.1	52	51.5	32	31.7	24	23.8
65～69歳	117,000	1,230	1,051.3	588	502.6	149	127.4	93	79.5	62	53.0	24	20.5
70～74歳	80,000	1,387	1,733.8	612	765.0	174	217.5	108	135.0	103	128.8	19	23.8
75～79歳	75,000	2,049	2,732.0	797	1,062.7	244	325.3	184	245.3	186	248.0	27	36.0
80～84歳	66,000	3,165	4,795.5	915	1,386.4	474	718.2	299	453.0	360	545.5	21	31.8
85歳～	63,000	7,578	12,028.6	1,321	2,096.8	1,313	2,084.1	779	1,236.5	984	1,561.9	21	33.3
【男性】													
総数	606,000	8,777	1,448.3	2,938	484.8	1,203	198.5	728	120.1	983	162.2	195	32.2
0～4歳	22,000	11	50.0	1	4.5	1	4.5	-	-	-	-	-	-
5～9歳	24,000	2	8.3	-	-	1	4.2	-	-	-	-	-	-
10～14歳	28,000	2	7.1	-	-	-	-	-	-	-	-	1	3.6
15～19歳	31,000	12	38.7	-	-	1	3.2	-	-	-	-	1	3.2
20～24歳	25,000	13	52.0	2	8.0	2	8.0	-	-	-	-	7	28.0
25～29歳	26,000	15	57.7	2	7.7	2	7.7	-	-	-	-	8	30.8
30～34歳	32,000	36	112.5	7	21.9	1	3.1	2	6.3	1	3.1	12	37.5
35～39歳	37,000	45	121.6	11	29.7	4	10.8	3	8.1	-	-	12	32.4
40～44歳	43,000	67	155.8	12	27.9	11	25.6	4	9.3	2	4.7	12	27.9
45～49歳	42,000	95	226.2	22	52.4	13	31.0	8	19.0	5	11.9	18	42.9
50～54歳	40,000	164	410.0	45	112.5	31	77.5	18	45.0	5	12.5	18	45.0
55～59歳	44,000	291	661.4	123	279.5	36	81.8	31	70.5	11	25.0	19	43.2
60～64歳	48,000	540	1,125.0	246	512.5	66	137.5	34	70.8	23	47.9	19	39.6
65～69歳	55,000	844	1,534.5	378	687.3	110	200.0	63	114.5	52	94.5	15	27.3
70～74歳	35,000	908	2,594.3	412	1,177.1	118	337.1	73	208.6	70	200.0	16	45.7
75～79歳	31,000	1,274	4,109.7	497	1,603.2	148	477.4	120	387.1	144	464.5	17	54.8
80～84歳	25,000	1,763	7,052.0	549	2,196.0	252	1,008.0	152	608.0	233	932.0	11	44.0
85歳～	17,000	2,695	15,852.9	631	3,711.8	406	2,388.2	220	1,294.1	437	2,570.6	9	52.9
【女性】													
総数	683,000	8,532	1,249.2	2,095	306.7	1,363	199.6	882	129.1	776	113.6	76	11.1
0～4歳	21,000	13	61.9	-	-	1	4.8	-	-	-	-	-	-
5～9歳	23,000	2	8.7	1	4.3	-	-	-	-	-	-	-	-
10～14歳	27,000	4	14.8	3	11.1	-	-	-	-	-	-	1	3.7
15～19歳	30,000	-	-	-	-	-	-	-	-	-	-	-	-
20～24歳	23,000	7	30.4	-	-	-	-	-	-	-	-	3	13.0
25～29歳	25,000	7	28.0	4	16.0	-	-	-	-	-	-	2	8.0
30～34歳	31,000	9	29.0	1	3.2	-	-	1	3.2	1	3.2	3	9.7
35～39歳	36,000	17	47.2	5	13.9	2	5.6	1	2.8	-	-	4	11.1
40～44歳	43,000	42	97.7	16	37.2	5	11.6	5	11.6	-	-	3	7.0
45～49歳	44,000	59	134.1	27	61.4	7	15.9	5	11.4	2	4.5	4	9.1
50～54歳	42,000	91	216.7	65	154.8	5	11.9	4	9.5	-	-	4	9.5
55～59歳	47,000	130	276.6	77	163.8	3	6.4	13	27.7	5	10.6	3	6.4
60～64歳	53,000	226	426.4	130	245.3	20	37.7	18	34.0	9	17.0	5	9.4
65～69歳	62,000	386	622.6	210	338.7	39	62.9	30	48.4	10	16.1	9	14.5
70～74歳	44,000	479	1,088.6	200	454.5	56	127.3	35	79.5	33	75.0	3	6.8
75～79歳	44,000	775	1,761.4	300	681.8	96	218.2	64	145.5	42	95.5	10	22.7
80～84歳	42,000	1,402	3,338.1	366	871.4	222	528.6	147	350.0	127	302.4	10	23.8
85歳～	45,000	4,883	10,851.1	690	1,533.3	907	2,015.6	559	1,242.2	547	1,215.6	12	26.7

【参考】第10表 三大死因等による死亡数及び死亡率：全国（平成27年）

【男女計】	人口	死亡											
		総数		悪性新生物		心疾患		肺炎		脳血管疾患		自殺	
		死亡数	死亡率	死亡数	死亡率	死亡数	死亡率	死亡数	死亡率	死亡数	死亡率	死亡数	死亡率
総数	125,319,299	1,290,444	1,029.7	370,346	295.5	196,113	156.5	120,953	96.5	111,973	89.4	23,152	18.5
0～4歳	4,942,989	2,692	54.5	78	1.6	100	2.0	74	1.5	5	0.1	-	-
5～9歳	5,267,749	452	8.6	100	1.9	26	0.5	25	0.5	10	0.2	1	0.0
10～14歳	5,573,821	470	8.4	107	1.9	18	0.3	11	0.2	15	0.3	89	1.6
15～19歳	5,977,783	1,220	20.4	147	2.5	52	0.9	13	0.2	17	0.3	447	7.5
20～24歳	5,883,485	2,101	35.7	176	3.0	82	1.4	22	0.4	24	0.4	1,052	17.9
25～29歳	6,292,857	2,616	41.6	323	5.1	152	2.4	29	0.5	51	0.8	1,234	19.6
30～34歳	7,184,240	3,549	49.4	654	9.1	232	3.2	63	0.9	130	1.8	1,398	19.5
35～39歳	8,238,135	5,402	65.6	1,284	15.6	514	6.2	68	0.8	311	3.8	1,573	19.1
40～44歳	9,686,096	9,770	100.9	2,848	29.4	1,142	11.8	123	1.3	817	8.4	1,984	20.5
45～49歳	8,619,451	13,540	157.1	4,519	52.4	1,750	20.3	201	2.3	1,208	14.0	1,965	22.8
50～54歳	7,908,558	19,717	249.3	7,764	98.2	2,550	32.2	379	4.8	1,673	21.2	2,008	25.4
55～59歳	7,520,250	28,735	382.1	13,123	174.5	3,425	45.5	639	8.5	2,171	28.9	1,822	24.2
60～64歳	8,489,534	52,217	615.1	25,325	298.3	6,404	75.4	1,593	18.8	3,632	42.8	1,807	21.3
65～69歳	9,710,272	88,287	909.2	43,689	449.9	10,564	108.8	3,469	35.7	5,979	61.6	2,025	20.9
70～74歳	7,751,648	114,323	1,474.8	51,643	666.2	13,959	180.1	6,375	82.2	8,573	110.6	1,876	24.2
75～79歳	6,329,432	153,465	2,424.6	58,149	918.7	20,720	327.4	12,008	189.7	12,830	202.7	1,447	22.9
80～84歳	5,012,035	222,455	4,438.4	66,526	1,327.3	33,452	667.4	22,781	454.5	20,567	410.4	1,232	24.6
85歳～	4,930,964	568,978	11,538.9	93,860	1,903.5	100,940	2,047.1	73,074	1,481.9	53,943	1,094.0	1,124	22.8
【男性】													
総数	61,022,756	666,707	1,092.6	219,508	359.7	92,142	151.0	65,609	107.5	53,576	87.8	16,202	26.6
0～4歳	2,528,080	1,473	58.3	42	1.7	50	2.0	48	1.9	3	0.1	-	-
5～9歳	2,698,523	253	9.4	61	2.3	17	0.6	11	0.4	6	0.2	1	0.0
10～14歳	2,855,328	267	9.4	52	1.8	11	0.4	8	0.3	7	0.2	61	2.1
15～19歳	3,073,597	836	27.2	86	2.8	34	1.1	6	0.2	10	0.3	310	10.1
20～24歳	3,014,733	1,515	50.3	112	3.7	60	2.0	14	0.5	13	0.4	781	25.9
25～29歳	3,210,180	1,786	55.6	153	4.8	118	3.7	14	0.4	32	1.0	914	28.5
30～34歳	3,652,706	2,325	63.7	260	7.1	182	5.0	38	1.0	81	2.2	1,034	28.3
35～39歳	4,191,265	3,455	82.4	521	12.4	403	9.6	41	1.0	210	5.0	1,163	27.7
40～44歳	4,922,423	6,214	126.2	1,225	24.9	904	18.4	83	1.7	565	11.5	1,459	29.6
45～49歳	4,365,334	8,656	198.3	2,035	46.6	1,384	31.7	146	3.3	840	19.2	1,410	32.3
50～54歳	3,982,000	12,838	322.4	3,923	98.5	2,028	50.9	268	6.7	1,158	29.1	1,474	37.0
55～59歳	3,749,854	19,460	519.0	7,622	203.3	2,761	73.6	495	13.2	1,561	41.6	1,339	35.7
60～64歳	4,181,397	36,141	864.3	16,179	386.9	5,036	120.4	1,230	29.4	2,586	61.8	1,295	31.0
65～69歳	4,699,236	61,424	1,307.1	29,367	624.9	7,862	167.3	2,664	56.7	4,208	89.5	1,390	29.6
70～74歳	3,608,735	76,916	2,131.4	34,860	966.0	9,345	259.0	4,754	131.7	5,723	158.6	1,215	33.7
75～79歳	2,806,665	96,964	3,454.8	37,820	1,347.5	12,586	448.4	8,389	298.9	7,872	280.5	915	32.6
80～84歳	2,009,820	126,762	6,307.1	40,650	2,022.6	17,340	862.8	14,614	727.1	11,078	551.2	758	37.7
85歳～	1,472,880	209,063	14,194.2	44,515	3,022.3	31,997	2,172.4	32,782	2,225.7	17,608	1,195.5	623	42.3
【女性】													
総数	64,296,543	623,737	970.1	150,838	234.6	103,971	161.7	55,344	86.1	58,397	90.8	6,950	10.8
0～4歳	2,414,909	1,219	50.5	36	1.5	50	2.1	26	1.1	2	0.1	-	-
5～9歳	2,569,226	199	7.7	39	1.5	9	0.4	14	0.5	4	0.2	-	-
10～14歳	2,718,493	203	7.5	55	2.0	7	0.3	3	0.1	8	0.3	28	1.0
15～19歳	2,904,186	384	13.2	61	2.1	18	0.6	7	0.2	7	0.2	137	4.7
20～24歳	2,868,752	586	20.4	64	2.2	22	0.8	8	0.3	11	0.4	271	9.4
25～29歳	3,082,677	830	26.9	170	5.5	34	1.1	15	0.5	19	0.6	320	10.4
30～34歳	3,531,534	1,224	34.7	394	11.2	50	1.4	25	0.7	49	1.4	364	10.3
35～39歳	4,046,870	1,947	48.1	763	18.9	111	2.7	27	0.7	101	2.5	410	10.1
40～44歳	4,763,673	3,556	74.6	1,623	34.1	238	5.0	40	0.8	252	5.3	525	11.0
45～49歳	4,254,117	4,884	114.8	2,484	58.4	366	8.6	55	1.3	368	8.7	555	13.0
50～54歳	3,926,558	6,879	175.2	3,841	97.8	522	13.3	111	2.8	515	13.1	534	13.6
55～59歳	3,770,396	9,275	246.0	5,501	145.9	664	17.6	144	3.8	610	16.2	483	12.8
60～64歳	4,308,137	16,076	373.2	9,146	212.3	1,368	31.8	363	8.4	1,046	24.3	512	11.9
65～69歳	5,011,036	26,863	536.1	14,322	285.8	2,702	53.9	805	16.1	1,771	35.3	635	12.7
70～74歳	4,142,913	37,407	902.9	16,783	405.1	4,614	111.4	1,621	39.1	2,850	68.8	661	16.0
75～79歳	3,522,767	56,501	1,603.9	20,329	577.1	8,134	230.9	3,619	102.7	4,958	140.7	532	15.1
80～84歳	3,002,215	95,693	3,187.4	25,876	861.9	16,112	536.7	8,167	272.0	9,489	316.1	474	15.8
85歳～	3,458,084	359,915	10,407.9	49,345	1,426.9	68,943	1,993.7	40,292	1,165.2	36,335	1,050.7	501	14.5

第 1 1 表 乳児死亡数及び死亡率の推移

年	乳児死亡数				
	青森県			全国	
	死亡数	死亡率	全国順位	死亡数	死亡率
昭和 50	291	12.1	...	19,103	10.0
55	180	8.3	...	11,841	7.5
60	109	5.7	19	7,899	5.5
平成 2	86	5.9	5	5,616	4.6
7	77	5.5	4	5,054	4.3
12	64	5.0	1	3,830	3.2
15	45	3.8	2	3,364	3.0
16	27	2.3	44	3,122	2.8
17	29	2.8	28	2,958	2.8
18	32	3.0	8	2,864	2.6
19	26	2.6	23	2,828	2.6
20	21	2.1	41	2,798	2.6
21	33	3.5	3	2,556	2.4
22	21	2.2	35	2,450	2.3
23	23	2.4	16	2,463	2.3
24	24	2.6	10	2,299	2.2
25	14	1.5	45	2,185	2.1
26	17	1.9	34	2,080	2.1
27	20	2.3	8	1,916	1.9
28	18	2.1	16	1,928	2.0

第12表 新生児死亡数及び死亡率の推移

年	新生児死亡数				
	県			国	
	死亡数	死亡率	全国順位	死亡数	死亡率
昭和50	193	8.0	11	12,912	6.8
55	124	5.7	12	7,796	4.9
60	78	4.1	8	4,910	3.4
平成2	48	3.3	9	3,179	2.6
7	46	3.3	3	2,615	2.2
12	47	3.6	1	2,106	1.8
15	30	2.6	1	1,879	1.7
16	17	1.5	26	1,622	1.5
17	20	1.9	3	1,510	1.4
18	22	2.1	2	1,444	1.3
19	17	1.7	9	1,434	1.3
20	11	1.1	30	1,331	1.2
21	17	1.8	6	1,254	1.2
22	12	1.2	15	1,167	1.1
23	8	0.8	35	1,147	1.1
24	15	1.6	3	1,065	1.0
25	6	0.7	43	1,026	1.0
26	9	1.0	17	952	0.9
27	13	1.5	3	902	0.9
28	8	0.9	20	874	0.9

第13表 周産期死亡数及び死亡率の推移

年	周産期死亡数				
	県			国	
	死亡数	死亡率	全国順位	死亡数	死亡率
昭和50	425	18	12	30513	16
55	261	12.0	22	32,422	20.2
60	166	8.7	10	22,379	15.4
平成2	91	6.2	13	13,704	11.1
7	116	8.3	5	8,412	7.0
12	103	7.9	1	6,881	5.8
15	73	6.2	4	5,929	5.3
16	59	5.1	24	5,541	5.0
17	56	5.3	10	5,149	4.8
18	68	6.4	2	5,100	4.7
19	55	5.4	5	4,906	4.5
20	45	4.4	17	4,720	4.3
21	46	4.8	8	4,519	4.2
22	39	4.0	27	4,515	4.2
23	40	4.2	28	4,315	4.1
24	38	4.1	17	4,133	4.0
25	26	2.8	45	3,862	3.7
26	28	3.2	39	3,750	3.7
27	40	4.6	7	3,728	3.7
28	26	3.0	39	3,522	3.6

第14表 死亡数・死亡率（人口10万対）の対前年比較、死因（死因分類）別 （1/3）

分類名	実数		率		平成28年死亡総数に占める割合(%)
	平成28年	平成27年	平成28年	平成27年	
総数	17,309	17,148	1,341.8	1,314.2	100.0
感染症及び寄生虫症	268	305	20.8	23.4	1.5
腸管感染症	25	40	1.9	3.1	0.1
結核	28	19	2.2	1.5	0.2
呼吸器結核	26	18	2.0	1.4	0.2
その他の結核	2	1	0.2	0.1	0.0
敗血症	132	133	10.2	10.2	0.8
ウイルス肝炎	40	55	3.1	4.2	0.2
B型ウイルス肝炎	2	2	0.2	0.2	0.0
C型ウイルス肝炎	34	52	2.6	4.0	0.2
その他のウイルス肝炎	4	1	0.3	0.1	0.0
ヒト免疫不全ウイルス〔HIV〕病	-	3	0.0	0.2	-
その他の感染症及び寄生虫症	43	55	3.3	4.2	0.2
新生物	5,182	5,191	401.7	397.8	29.9
悪性新生物	5,033	5,035	390.2	385.9	29.1
口唇、口腔及び咽頭の悪性新生物	114	102	8.8	7.8	0.7
食道の悪性新生物	145	138	11.2	10.6	0.8
胃の悪性新生物	617	684	47.8	52.4	3.6
結腸の悪性新生物	537	510	41.6	39.1	3.1
直腸S状結腸移行部及び直腸の悪性新生物	260	244	20.2	18.7	1.5
肝及び肝内胆管の悪性新生物	362	357	28.1	27.4	2.1
胆のう及びその他の胆道の悪性新生物	307	297	23.8	22.8	1.8
膵の悪性新生物	453	437	35.1	33.5	2.6
喉頭の悪性新生物	17	24	1.3	1.8	0.1
気管、気管支及び肺の悪性新生物	923	960	71.6	73.6	5.3
皮膚の悪性新生物	28	23	2.2	1.8	0.2
乳房の悪性新生物	176	197	13.6	15.1	1.0
子宮の悪性新生物（注）	78	92	11.4	13.3	0.5
卵巣の悪性新生物（注）	70	59	10.2	8.5	0.4
前立腺の悪性新生物（注）	163	142	26.9	23.1	0.9
膀胱の悪性新生物	123	105	9.5	8.0	0.7
中枢神経系の悪性新生物	24	31	1.9	2.4	0.1
悪性リンパ腫	130	140	10.1	10.7	0.8
白血病	93	85	7.2	6.5	0.5
その他のリンパ組織、造血組織及び関連組織の悪性新生物	44	62	3.4	4.8	0.3
その他の悪性新生物	369	346	28.6	26.5	2.1
その他の新生物	149	156	11.6	12.0	0.9
中枢神経系のその他の新生物	32	37	2.5	2.8	0.2
中枢神経系を除くその他の新生物	117	119	9.1	9.1	0.7
血液及び造血器の疾患並びに免疫機構の障害	54	40	4.2	3.1	0.3
貧血	31	17	2.4	1.3	0.2
その他の血液及び造血器の疾患並びに免疫機構の障害	23	23	1.8	1.8	0.1
内分泌、栄養及び代謝疾患	314	322	24.3	24.7	1.8
糖尿病	219	239	17.0	18.3	1.3
その他の内分泌、栄養及び代謝疾患	95	83	7.4	6.4	0.5

※（注）の項目については、男女別の人口を用いている。

第14表 死亡数・死亡率（人口10万対）の対前年比較、死因（死因分類）別（2/3）

分類名	実数		率		平成28年死亡総数に占める割合(%)
	平成28年	平成27年	平成28年	平成27年	
精神及び行動の障害	260	228	20.2	17.5	1.5
血管性及び詳細不明の認知症	228	198	17.7	15.2	1.3
その他の精神及び行動の障害	32	30	2.5	2.3	0.2
神経系の疾患	390	359	30.2	27.5	2.3
髄膜炎	3	8	0.2	0.6	0.0
脊髄性筋萎縮症及び関連症候群	29	23	2.2	1.8	0.2
パーキンソン病	66	73	5.1	5.6	0.4
アルツハイマー病	194	145	15.0	11.1	1.1
その他の神経系の疾患	98	110	7.6	8.4	0.6
眼及び付属器の疾患	-	-	0.0	-	-
耳及び乳様突起の疾患	-	1	0.0	0.1	-
循環器系の疾患	4,598	4,682	356.4	358.8	26.6
高血圧性疾患	68	70	5.3	5.4	0.4
高血圧性心疾患及び心腎疾患	32	28	2.5	2.1	0.2
その他の高血圧性疾患	36	42	2.8	3.2	0.2
心疾患（高血圧性を除く）	2,566	2,582	198.9	197.9	14.8
慢性リウマチ性心疾患	31	31	2.4	2.4	0.2
急性心筋梗塞	504	535	39.1	41.0	2.9
その他の虚血性心疾患	254	272	19.7	20.8	1.5
慢性非リウマチ性心内膜疾患	108	111	8.4	8.5	0.6
心筋症	38	53	2.9	4.1	0.2
不整脈及び伝導障害	608	510	47.1	39.1	3.5
心不全	987	1,034	76.5	79.2	5.7
その他の心疾患	36	36	2.8	2.8	0.2
脳血管疾患	1,610	1,706	124.8	130.7	9.3
くも膜下出血	164	185	12.7	14.2	0.9
脳内出血	446	446	34.6	34.2	2.6
脳梗塞	966	1,035	74.9	79.3	5.6
その他の脳血管疾患	34	40	2.6	3.1	0.2
大動脈瘤及び解離	258	222	20.0	17.0	1.5
その他の循環器系の疾患	96	102	7.4	7.8	0.6
呼吸器系の疾患	2,610	2,629	202.3	201.5	15.1
インフルエンザ	12	24	0.9	1.8	0.1
肺炎	1,759	1,766	136.4	135.3	10.2
急性気管支炎	8	5	0.6	0.4	0.0
慢性閉塞性肺疾患	169	179	13.1	13.7	1.0
喘息	14	7	1.1	0.5	0.1
その他の呼吸器系の疾患	648	648	50.2	49.7	3.7
消化器系の疾患	629	627	48.8	48.1	3.6
胃潰瘍及び十二指腸潰瘍	31	38	2.4	2.9	0.2
ヘルニア及び腸閉塞	119	101	9.2	7.7	0.7
肝疾患	206	187	16.0	14.3	1.2
肝硬変（アルコール性を除く）	103	97	8.0	7.4	0.6
その他の肝疾患	103	90	8.0	6.9	0.6
その他の消化器系の疾患	273	301	21.2	23.1	1.6
皮膚及び皮下組織の疾患	20	18	1.6	1.4	0.1

※（注）の項目については、男女別の人口を用いている。

第14表 死亡数・死亡率（人口10万対）の対前年比較、死因（死因分類）別 （3/3）

分類名	実数		率		平成28年死亡 総数に占める 割合(%)
	平成28年	平成27年	平成28年	平成27年	
筋骨格系及び結合組織の疾患	53	44	4.1	3.4	0.3
腎尿路性器系の疾患	614	543	47.6	41.6	3.5
糸球体疾患及び腎尿細管間質性疾患	83	72	6.4	5.5	0.5
腎不全	415	375	32.2	28.7	2.4
急性腎不全	50	65	3.9	5.0	0.3
慢性腎不全	270	247	20.9	18.9	1.6
詳細不明の腎不全	95	63	7.4	4.8	0.5
その他の腎尿路生殖器系の疾患	116	96	9.0	7.4	0.7
妊娠，分娩及び産じょく(注)	1	-	0.1	-	0.0
周産期に発生した病態	6	7	0.5	0.5	0.0
妊娠期間及び胎児発育に関連する障害	2	2	0.2	0.2	0.0
出産外傷	-	-	-	-	-
周産期に特異的な呼吸障害及び心血管障害	1	3	0.1	0.2	0.0
周産期に特異的な感染症	-	-	-	-	-
胎児及び新生児の出血性障害及び血液障害	3	1	0.2	0.1	0.0
その他の周産期に発生した病態	-	1	-	0.1	-
先天奇形，変形及び染色体異常	16	22	1.2	1.7	0.1
神経系の先天奇形	-	2	-	0.2	-
循環器系の先天奇形	8	13	0.6	1.0	0.0
心臓の先天奇形	6	8	0.5	0.6	0.0
その他の循環器系の先天奇形	2	5	0.2	0.4	0.0
消化器系の先天奇形	-	1	-	0.1	-
その他の先天奇形及び変形	5	6	0.4	0.5	0.0
染色体異常，他に分類されないもの	3	-	0.2	-	0.0
症状，徴候及び異常臨床所見・異常検査所見 で他に分類されないもの	1,436	1,307	111.3	100.2	8.3
老衰	1,122	1,027	87.0	78.7	6.5
乳幼児突然死症候群	-	1	0.0	0.1	-
その他の症状，徴候及び異常臨床所見・ 異常検査所見で他に分類されないもの	314	279	24.3	21.4	1.8
傷病及び死亡の外因	858	823	66.5	63.1	5.0
不慮の事故	539	493	41.8	37.8	3.1
交通事故	76	63	5.9	4.8	0.4
転倒・転落	68	94	5.3	7.2	0.4
不慮の溺死及び溺水	119	96	9.2	7.4	0.7
不慮の窒息	142	121	11.0	9.3	0.8
煙，火及び火炎への曝露	24	23	1.9	1.8	0.1
有害物質による不慮の中毒及び有害物質 への曝露	7	13	0.5	1.0	0.0
その他の不慮の事故	103	83	8.0	6.4	0.6
自殺	271	267	21.0	20.5	1.6
他殺	4	2	0.3	0.2	0.0
その他の外因	44	61	3.4	4.7	0.3
特殊目的用コード	-	-	-	-	-
重症急性呼吸器症候群（SARS）	-	-	-	-	-

※（注）の項目については、男女別の人口を用いている。

【問い合わせ先】

項 目	該当ページ	担 当 課	連 絡 先
出 生	6,7	こどもみらい課 子育て支援グループ	(直通) 017-734-9301 (内線) 6301
死 亡	三大死因による死亡	8~10 がん・生活習慣病対策課 がん対策推進グループ	(直通) 017-734-9216 (内線) 6342
	自殺による死亡	10,11 障害福祉課 障害企画・精神保健グループ	(直通) 017-734-9307 (内線) 6321
	乳児・新生児死亡	12~14 こどもみらい課 家庭支援グループ	(直通) 017-734-9303 (内線) 6307
	周産期死亡	13,14 医療薬務課 地域医療確保グループ こどもみらい課 家庭支援グループ	(直通) 017-734-9287 (内線) 6244 (直通) 017-734-9303 (内線) 6307
その他数値に関すること		健康福祉政策課 企画政策グループ	(直通) 017-734-9277 (内線) 6221