



青森県感染症発生情報 (2024年第3週)

I 第3週の発生動向 (2024/1/15~2024/1/21)

- 1. インフルエンザについては、上十三保健所管内の警報及び五所川原保健所管内の注意報は解除となりました。
2. 咽頭結膜熱については、東地方+青森市保健所管内及び三戸地方+八戸市保健所管内で警報が継続しています。

II 第3週五類定点把握対象疾患

※記載データは、速報値です。

青森県内の保健所管内、定点(医療機関)数、警報・注意報については青森県の感染症発生状況 TOP ページをご覧ください。

は警報、は注意報。「空欄」:患者報告無し。

Table with columns for regions (東青, 中南, 三八, 西北, 上北, 下北), Aomori Prefecture Total, and Previous Week Change. Rows include Influenza, COVID-19, and various other infections.

※新型コロナウイルス感染症については、青森県庁ホームページ「新型コロナウイルス感染症について」をご覧ください。

(https://www.pref.aomori.lg.jp/soshiki/kenko/hoken/covid19.html)

また、新型コロナウイルス感染症の発生状況に関しては、保健衛生課 (TEL:017-734-9871) にお問い合わせください。

感染症の窓

侵襲性インフルエンザ菌感染症は、インフルエンザ菌が髄液又は血液などの無菌部位から検出された感染症と定義されています。

発症は突発的で、上気道炎(鼻やのどの炎症)や中耳炎を伴って発症します。敗血症例では、発熱等がみられ、急速に重症化することがあります。

県内では、2024年に入り、1件の届出がありました。近年の届出状況は、年に1~3件と多くはありませんが、過去10年間の総届出数14件のうち、60代以上の患者が全体の7割を占めていますので、60代以上の方は特に注意が必要です。

インフルエンザ菌のうち、インフルエンザ菌b型(Hib)に対するワクチン(ヒブワクチン)は、生後2か月から5歳未満の小児であれば、定期接種として受けることができます。

侵襲性インフルエンザ菌感染症

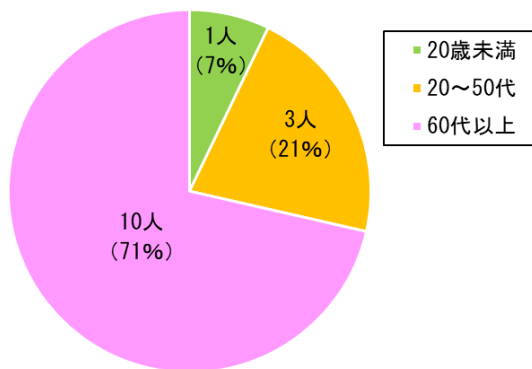


図 青森県の過去10年間における年齢区分別患者数と全体に占める割合(過去10年間の総届出数:14人)

○詳しい情報はこちらをご覧ください。侵襲性インフルエンザ菌感染症(厚生労働省HP)



Ⅲ 全数把握対象疾患

- ・結核(二類感染症) : 青森市1人、八戸市1人 (2024年計 : 4人)
- ・カルバペネム耐性腸内細菌目細菌感染症(五類感染症) : 弘前1人、八戸市1人 (2024年計 : 4人)
- ・侵襲性肺炎球菌感染症(五類感染症) : 八戸市1人 (2024年計 : 1人)
- ・百日咳(五類感染症) : むつ1人 (2024年計 : 2人)

Ⅳ 病原体検出情報

報告はありませんでした。

Ⅴ 県内インフルエンザ情報 (2023年第48週~2024年第3週)

- ・第3週の患者報告数は423人で、このうち迅速診断キットによる型別が報告されているのは401人【A型 : 368人、B型 : 33人】でした。

保健所管内別報告数(人) 2024

保健所名 \ 週	48	49	50	51	52	1	2	3
東地方+青森市	403	486	397	275	197	119	104	93
弘前	205	405	318	303	224	71	91	100
三戸地方+八戸市	296	333	338	416	385	129	87	57
五所川原	176	134	203	152	110	88	101	41
上十三	250	428	442	498	585	215	149	87
むつ	72	64	101	219	322	125	51	45
合計	1402	1850	1799	1863	1823	747	583	423

A型(迅速診断キットによる型別)(人) 2024

保健所名 \ 週	48	49	50	51	52	1	2	3
東地方+青森市	399	475	383	270	193	112	101	85
弘前	205	405	317	302	222	70	87	97
三戸地方+八戸市	295	326	334	408	366	119	81	48
五所川原	175	134	203	152	109	86	96	32
上十三	215	381	401	442	501	182	131	72
むつ	61	54	88	151	243	99	34	34
合計	1350	1775	1726	1725	1634	668	530	368

B型(迅速診断キットによる型別)(人) 2024

保健所名 \ 週	48	49	50	51	52	1	2	3
東地方+青森市		1		1		5	2	5
弘前			1	1	2	1	4	3
三戸地方+八戸市						2	5	9
五所川原	1				1	2	5	9
上十三	2				1	1	5	6
むつ						1		1
合計	3	1	1	2	4	12	21	33

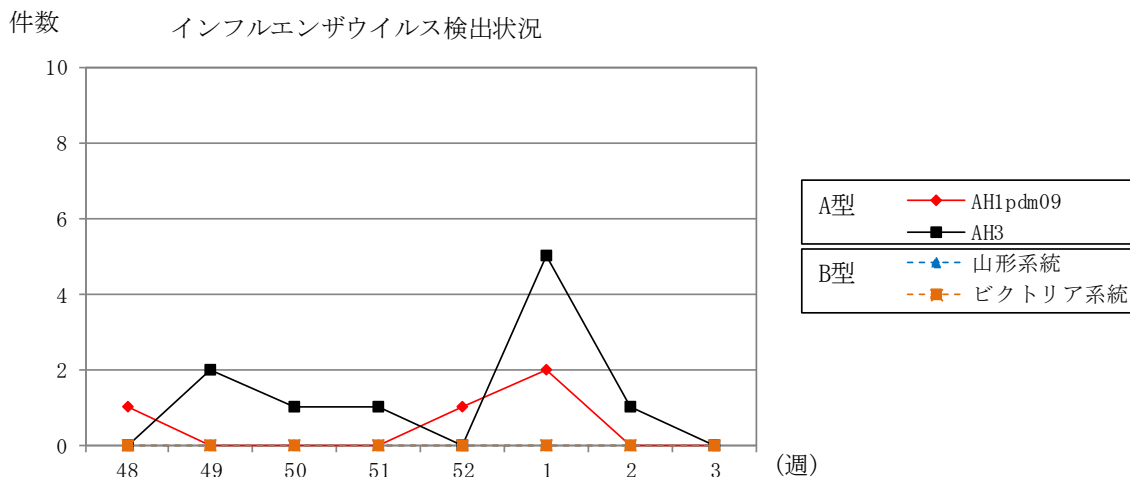
年齢区分別(人) 2024

年齢区分 \ 週	48	49	50	51	52	1	2	3
~5ヶ月	1	9	3	9	12	2	3	
~11ヶ月	10	16	13	15	20	8	6	6
1歳	34	38	44	53	46	24	22	14
2歳	39	50	46	50	62	16	19	14
3歳	43	58	57	49	50	22	16	15
4歳	65	64	66	65	68	16	18	22
5歳	52	99	66	98	71	25	22	22
6歳	59	98	102	74	74	15	18	21
7歳	82	110	98	93	68	10	16	13
8歳	89	116	108	85	69	12	13	23
9歳	96	115	106	84	53	15	9	10
10~14歳	379	395	375	367	236	42	39	50
15~19歳	93	211	159	182	155	41	46	31
20~29歳	57	70	72	86	148	99	61	31
30~39歳	75	79	109	123	138	94	42	32
40~49歳	82	131	166	159	184	79	53	36
50~59歳	52	70	81	93	153	74	49	25
60~69歳	32	53	64	79	96	65	47	24
70~79歳	32	43	32	60	65	45	32	20
80歳以上	30	25	32	39	55	43	52	14
合計	1402	1850	1799	1863	1823	747	583	423

VI 県内インフルエンザウイルス検出状況（県が指定した医療機関（指定提出機関）の提出検体の検出数）

インフルエンザウイルス	2023年					2024年			直近5週間 合計	2023/2024 シーズン 合計
	48週	49週	50週	51週	52週	1週	2週	3週		
提出検体数	1	2	1	1	1	7	1	0	10	22
A型	AH1pdm09	1				1	2		3	11
	AH3		2	1	1		5	1	7	11
B型	山形系統								0	0
	ビクトリア系統								0	0
合計	1	2	1	1	1	7	1	0	10	22

注) 2023/2024シーズンは2023年第36週（9/4～9/10）～2024年第35週（8/26～9/1）



VII 保健所管内別全数把握対象疾患発生状況（2023年第52週～2024年第3週） (人)

週	東青 (東地方保健所+ 青森市保健所)	中南 (弘前保健所)	三八 (三戸地方保健所+ 八戸市保健所)	西北 (五所川原保健所)	上北 (上十三保健所)	下北 (むつ保健所)
52	カルバペネム耐性腸内細菌目細菌感染症2人	カルバペネム耐性腸内細菌目細菌感染症1人	レジオネラ症1人			
1	カルバペネム耐性腸内細菌目細菌感染症1人	侵襲性インフルエンザ菌感染症1人 破傷風1人				
2	カルバペネム耐性腸内細菌目細菌感染症1人			腸管出血性大腸菌感染症1人	梅毒1人	百日咳1人
3		カルバペネム耐性腸内細菌目細菌感染症1人	カルバペネム耐性腸内細菌目細菌感染症1人 侵襲性肺炎球菌感染症1人			百日咳1人

VIII 結核(二類感染症)（2023年第52週～2024年第3週） (人)

週	東青 (東地方保健所+ 青森市保健所)	中南 (弘前保健所)	三八 (三戸地方保健所+ 八戸市保健所)	西北 (五所川原保健所)	上北 (上十三保健所)	下北 (むつ保健所)
52			1			
1						
2	1		1			
3	1		1			

Ⅸ 全数把握対象疾患発生状況（全国-青森県）（注：発生状況は速報値であり、国内で届出のあった疾患のみを掲載しています）

全国（2024年第1週～第2週までの累計）

分類	二類	三類	三類	四類	四類	四類	四類	四類	四類	四類
疾病名	結核	細菌性赤痢	腸管出血性大腸菌感染症	E型肝炎	A型肝炎	エムボックス	重症熱性血小板減少症候群	つつが虫病	デング熱	日本紅斑熱
累積報告数	299	2	27	11	2	1	2	22	8	1

分類	四類	四類	五類	五類	五類	五類	五類	五類	五類	五類
疾病名	マラリア	レジオネラ症	アメーバ赤痢	ウイルス性肝炎	カルバペネム耐性腸内細菌目細菌感染症	急性弛緩性麻痺	急性脳炎	クロイツフェルト・ヤコブ病	劇症型溶血性レンサ球菌感染症	後天性免疫不全症候群
累積報告数	1	61	7	4	47	1	12	2	87	22

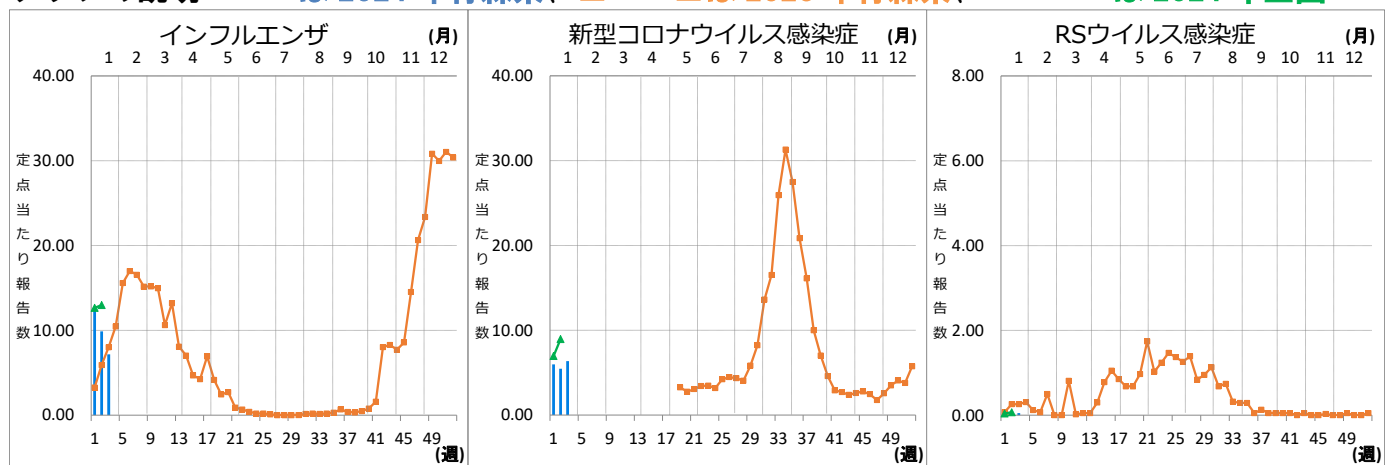
分類	五類	五類	五類	五類	五類	五類	五類	五類	五類
疾病名	侵襲性インフルエンザ菌感染症	侵襲性髄膜炎菌感染症	侵襲性肺炎球菌感染症	水痘（入院例）	梅毒	播種性クリプトコックス症	破傷風	バンコマイシン耐性腸球菌感染症	百日咳
累積報告数	32	2	132	11	222	5	2	3	9

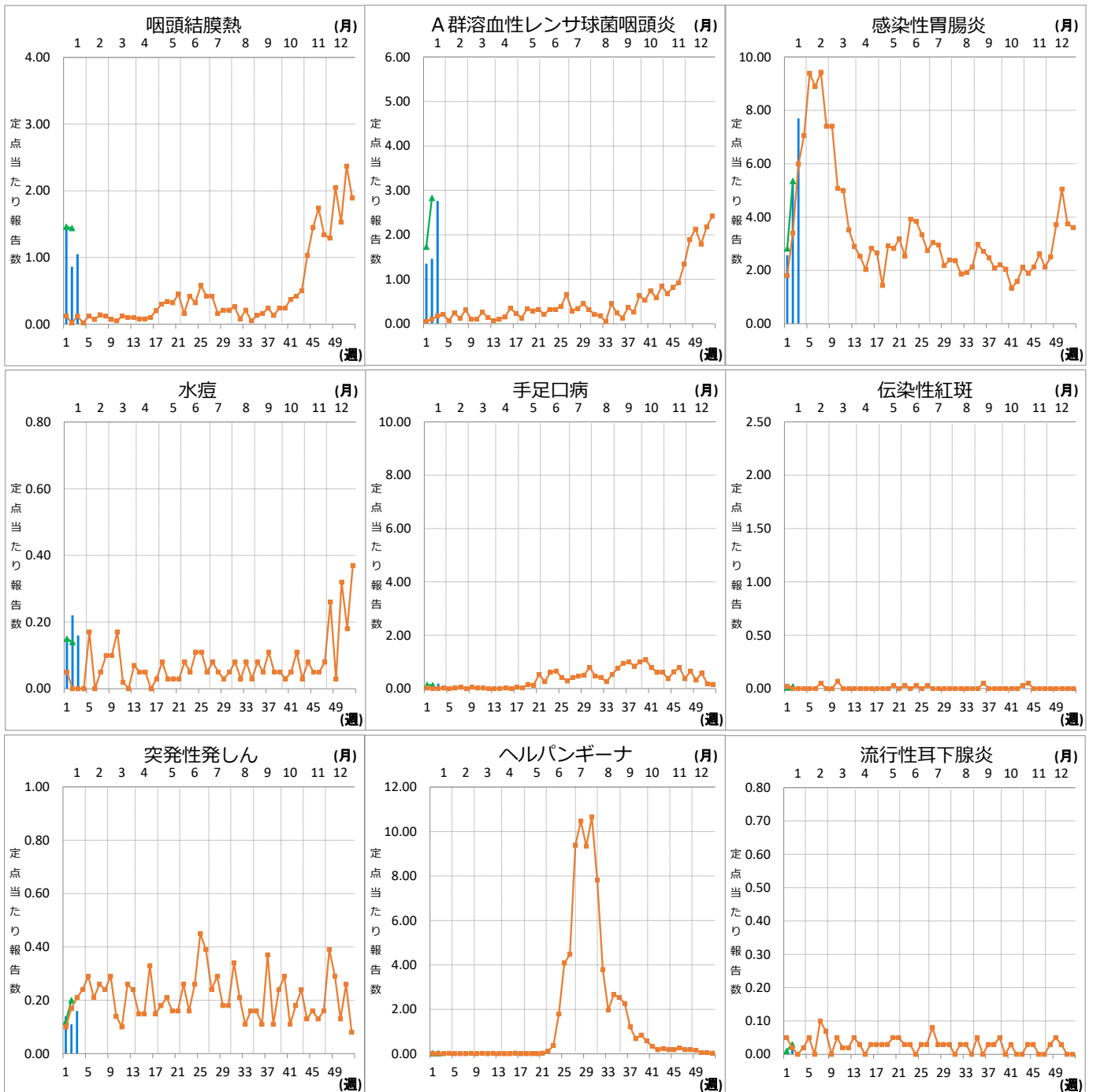
青森県（2024年第1週～第3週までの累計）

分類	二類	三類	五類	五類	五類	五類	五類	五類
疾病名	結核	腸管出血性大腸菌感染症	カルバペネム耐性腸内細菌目細菌感染症	侵襲性インフルエンザ菌感染症	侵襲性肺炎球菌感染症	梅毒	破傷風	百日咳
累積報告数	4	1	4	1	1	1	1	2

Ⅹ インフルエンザ・小児科定点把握対象疾患週別推移（2024年第3週、ただし全国は前週）

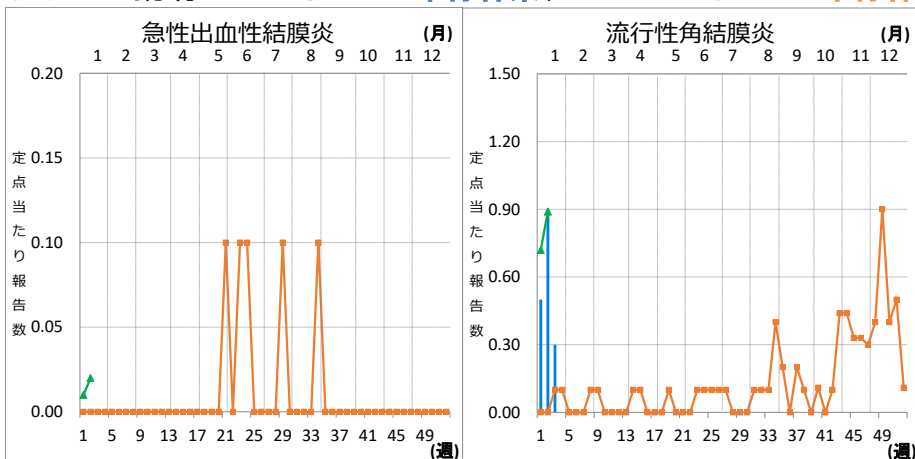
グラフの説明 ■は2024年青森県、■は2023年青森県、▲は2024年全国





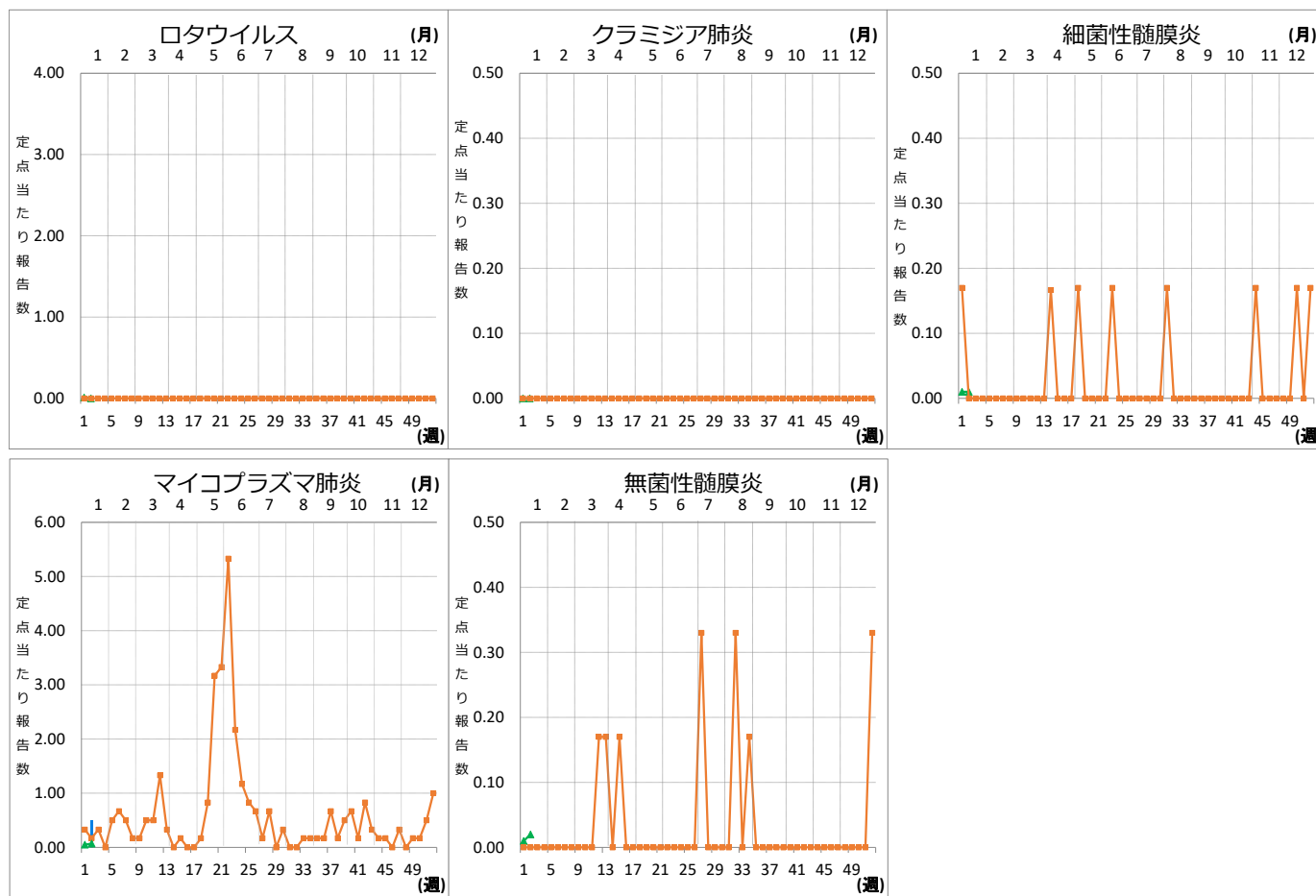
XI 眼科定点把握対象疾患週別推移 (2024年第3週、ただし全国は前週)

グラフの説明 ■は2024年青森県、■は2023年青森県、▲は2024年全国



XII 基幹定点把握対象疾患週別推移（2024年第3週、ただし全国は前週）

グラフの説明 は2024年青森県、 は2023年青森県、 は2024年全国



XIII 社会福祉施設等における感染性胃腸炎（疑い含む）の発生状況

「社会福祉施設等における感染症等発生時に係る報告について」（平成18年2月22日付け厚生労働省健康局長、医薬食品局長、雇用均等・児童家庭局長、社会・援護局長通知）に基づく、青森県内の社会福祉施設等における感染性胃腸炎（疑いを含む）の報告件数及び発症者数は次のとおりです。

2024年第3週

報告週 (第1報)	施設種別	発症者数	管轄保健所
第3週	障害関係施設	12	青森市保健所
第3週	児童・婦人関係施設等	17	青森市保健所
第3週	児童・婦人関係施設等	14	五所川原保健所

2024年報告件数及び発症者数

施設種別	月(週)	1月		2月	3月	4月	5月	6月	7月	8月	9月	10月	11月	12月	計 (施設別)
		1週	2週	3週	4週	5週	6-9週	10-13週	14-17週	18-21週	22~26週	27-30週	31-34週	35-39週	
介護・老人福祉関係施設	件数	2	1	0											3
	発症者数	28	33	0											61
児童・婦人関係施設等	件数	0	1	2											3
	発症者数	0	14	31											45
障害関係施設	件数	0	0	1											1
	発症者数	0	0	12											12
その他施設	件数	0	0	0											0
	発症者数	0	0	0											0
計(月別)	件数	2	2	3											7
	発症者数	28	47	43											118

第2週に五所川原保健所管内の児童・婦人関係施設等で1件、14名の報告がありましたので、追加しました。