



I 第44週の発生動向 (2023/10/30~2023/11/5)

- インフルエンザについては、むつ保健所管内で**警報**が継続しています。また、弘前保健所管内の定点当たり報告数が新たに**注意報**レベル(基準値10)となりました。
- 咽頭結膜熱については、県全体の定点当たり報告数が過去5年間の同時期と比較してかなり多く、今後の動向に注意が必要です。

II 第44週五類定点把握対象疾患

※記載データは、速報値です。

青森県内の保健所管内、定点(医療機関)数、警報・注意報については青森県の感染症発生状況TOPページをご覧ください。

は警報、は注意報。「空欄」:患者報告無し。

| | 東青 (東地方+青森市保健所) | | 中南 (弘前保健所) | | 三八 (三戸地方+八戸市保健所) | | 西北 (五所川原保健所) | | 上北 (上十三保健所) | | 下北 (むつ保健所) | | 青森県計 | | 前週からの増減 |
|----------------|--------------------|------|---------------|-------|---------------------|------|-----------------|------|----------------|------|---------------|-------|------|------|---------|
| | 数 | 人/定点 | 数 | 人/定点 | 数 | 人/定点 | 数 | 人/定点 | 数 | 人/定点 | 数 | 人/定点 | 数 | 人/定点 | |
| 小児科 内科 | | | | | | | | | | | | | | | |
| インフルエンザ | 60 | 5.00 | 137 | 10.54 | 65 | 5.00 | 46 | 6.57 | 34 | 3.78 | 121 | 20.17 | 463 | 7.72 | -34 |
| 新型コロナウイルス感染症※ | 18 | 1.50 | 23 | 1.77 | 37 | 2.85 | 27 | 3.86 | 27 | 3.00 | 24 | 4.00 | 156 | 2.60 | 13 |
| 小児科 | | | | | | | | | | | | | | | |
| RSウイルス感染症 | | | | | | | | | | | | | | | -2 |
| 咽頭結膜熱 | 7 | 1.00 | 10 | 1.25 | 13 | 1.63 | | | 8 | 1.33 | 1 | 0.25 | 39 | 1.03 | 20 |
| A群溶血性レンサ球菌咽頭炎 | 17 | 2.43 | 2 | 0.25 | 6 | 0.75 | 1 | 0.20 | | | | | 26 | 0.68 | -6 |
| 感染性胃腸炎 | 7 | 1.00 | 12 | 1.50 | 31 | 3.88 | 13 | 2.60 | 6 | 1.00 | 3 | 0.75 | 72 | 1.89 | -8 |
| 水痘 | 3 | 0.43 | | | | | | | | | | | 3 | 0.08 | 2 |
| 手足口病 | 6 | 0.86 | 3 | 0.38 | 2 | 0.25 | 3 | 0.60 | | | | | 14 | 0.37 | -9 |
| 伝染性紅斑 | | | | | | | 2 | 0.40 | | | | | 2 | 0.05 | 1 |
| 突発性発しん | 1 | 0.14 | 2 | 0.25 | 2 | 0.25 | | | | | | | 5 | 0.13 | -4 |
| ヘルパンギーナ | 2 | 0.29 | | | 1 | 0.13 | 2 | 0.40 | 2 | 0.33 | | | 7 | 0.18 | -2 |
| 流行性耳下腺炎 | | | | | 1 | 0.13 | | | | | | | 1 | 0.03 | 1 |
| 眼科 | | | | | | | | | | | | | | | |
| 急性出血性結膜炎 | | | | | | | | | | | | | | | 0 |
| 流行性角結膜炎 | | | | | 3 | 1.50 | | | 1 | 0.50 | | | 4 | 0.44 | 0 |
| 基幹 | | | | | | | | | | | | | | | |
| 感染性胃腸炎(ロタウイルス) | | | | | | | | | | | | | | | 0 |
| クラミジア肺炎 | | | | | | | | | | | | | | | 0 |
| 細菌性髄膜炎 | | | | | 1 | 1.00 | | | | | | | 1 | 0.17 | 1 |
| マイコプラズマ肺炎 | | | | | | | | | | | 1 | 1.00 | 1 | 0.17 | -1 |
| 無菌性髄膜炎 | | | | | | | | | | | | | | | 0 |

※新型コロナウイルス感染症については、青森県庁ホームページ「新型コロナウイルス感染症について」をご覧ください。

(<https://www.pref.aomori.lg.jp/soshiki/kenko/hoken/covid19.html>)

また、新型コロナウイルス感染症の発生状況に関しては、保健衛生課 (TEL:017-734-9871) にお問い合わせください。

感染症の窓

薬剤耐性 (AMR) 対策について

日本では、世界的に脅威となっている薬剤耐性 (AMR) 問題に係る全国的な普及啓発活動を推進するため、毎年11月を「薬剤耐性 (AMR) 対策推進月間」に設定しています。

薬剤耐性とは、特定の種類の抗菌薬や抗ウイルス薬等の抗微生物剤が効きにくくなる、又は効かなくなることをいいます。薬剤耐性をもった細菌やウイルスが増えると、従来の薬が効かなくなるため、これまでは感染、発症しても軽症で回復できた感染症の治療が困難になり、重症化や死亡に至る可能性が高まります。海外の報告では、このまま対策が取られなければ、2050年には薬剤耐性に関連した死亡者数は、がんによる死亡者数を上回ると推計されています。

薬剤耐性の拡大を防ぐには、感染症にかかり抗菌薬を必要とする機会を少なくすることや感染症を周りに広げないようにすることが大切です。日頃から、正しい手洗いの徹底やアルコール消毒、マスクの着用、うがいなどにより、感染予防に努めましょう。

また、抗菌薬を服用する場合は、勝手に途中で止めたり、勝手に量や回数を変更せず、医師や薬剤師の指示に従って、必要な場合に適切な量を適切な期間、服用しましょう。

○詳しい情報はこちらをご覧ください。

☞ [薬剤耐性 \(AMR\) 対策について \(厚生労働省 HP\)](#)



知ろう まもろう 抗菌薬

「かぜをひいたら抗菌薬」というわけではありません

「かぜをひいたらお医者さんに行って抗菌薬をもらおう」そんなふうに思いませんか？
抗菌薬は細菌に効く薬です。ほとんどの「かぜ」の原因であるウイルスやインフルエンザには効きません。抗菌薬を使うかどうかの判断は、診断を受けた医師の指示に従ってください。



抗菌薬を正しく理解して、正しく飲むことが大切です。

- 抗菌薬は医師の指示通り飲み続けましょう
- 抗菌薬を途中でやめず
- 抗菌薬をもらうには医師の処方箋が必要です
- 抗菌薬をあてたり、もらったりしない
- わからないことは医師や薬剤師に聞きましょう

出典: AMR 臨床リファレンスセンター 啓発ツール

Ⅲ 全数把握対象疾患

・結核(二類感染症) : 青森市1人、八戸市1人、五所川原2人、上十三1人

(2023年計 : 93人)

Ⅳ 病原体検出情報

報告はありませんでした。

Ⅴ 県内インフルエンザ情報 (2023年第42週～)

・第44週の患者報告数は463人で、このうち迅速診断キットによる型別が報告されているのは421人【A型 : 419人、B型 : 2人】でした。

保健所管内別報告数(人)

| 保健所名 \ 週 | 42 | 43 | 44 | 45 | 46 | 47 | 48 | 49 |
|----------|-----|-----|-----|----|----|----|----|----|
| 東地方+青森市 | 52 | 82 | 60 | | | | | |
| 弘前 | 43 | 95 | 137 | | | | | |
| 三戸地方+八戸市 | 59 | 65 | 65 | | | | | |
| 五所川原 | 11 | 24 | 46 | | | | | |
| 上十三 | 11 | 23 | 34 | | | | | |
| むつ | 306 | 208 | 121 | | | | | |
| 合計 | 482 | 497 | 463 | 0 | 0 | 0 | 0 | 0 |

A型(迅速診断キットによる型別)(人)

| 保健所名 \ 週 | 42 | 43 | 44 | 45 | 46 | 47 | 48 | 49 |
|----------|-----|-----|-----|----|----|----|----|----|
| 東地方+青森市 | 52 | 79 | 58 | | | | | |
| 弘前 | 43 | 95 | 136 | | | | | |
| 三戸地方+八戸市 | 56 | 57 | 62 | | | | | |
| 五所川原 | 11 | 24 | 46 | | | | | |
| 上十三 | 11 | 21 | 34 | | | | | |
| むつ | 190 | 139 | 83 | | | | | |
| 合計 | 363 | 415 | 419 | 0 | 0 | 0 | 0 | 0 |

B型(迅速診断キットによる型別)(人)

| 保健所名 \ 週 | 42 | 43 | 44 | 45 | 46 | 47 | 48 | 49 |
|----------|----|----|----|----|----|----|----|----|
| 東地方+青森市 | | 1 | 1 | | | | | |
| 弘前 | | | 1 | | | | | |
| 三戸地方+八戸市 | | | | | | | | |
| 五所川原 | | | | | | | | |
| 上十三 | | | | | | | | |
| むつ | | | | | | | | |
| 合計 | 0 | 1 | 2 | 0 | 0 | 0 | 0 | 0 |

年齢区分別(人)

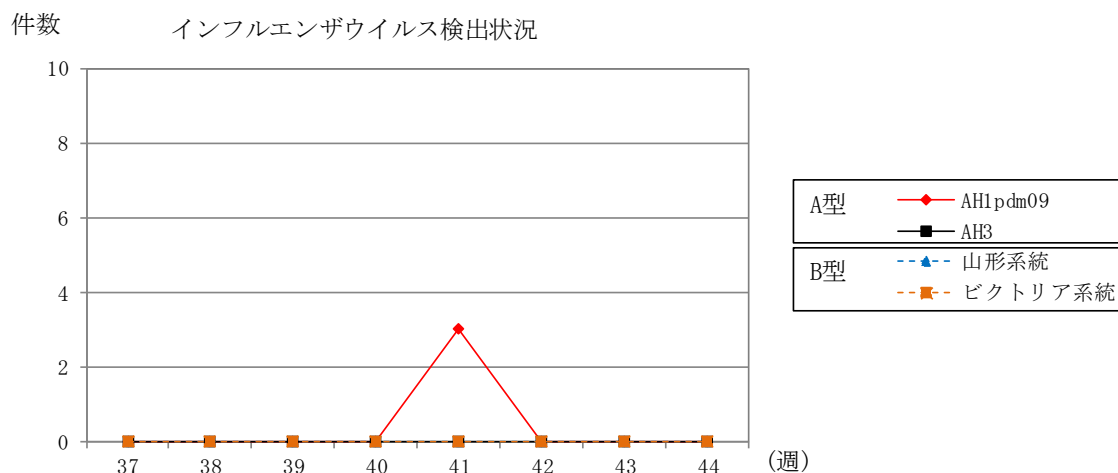
| 年齢区分 \ 週 | 42 | 43 | 44 | 45 | 46 | 47 | 48 | 49 |
|----------|-----|-----|-----|----|----|----|----|----|
| ～5ヶ月 | | | 2 | | | | | |
| ～11ヶ月 | 2 | 5 | 5 | | | | | |
| 1歳 | 2 | 9 | 4 | | | | | |
| 2歳 | 4 | 8 | 5 | | | | | |
| 3歳 | 3 | 15 | 12 | | | | | |
| 4歳 | 9 | 18 | 5 | | | | | |
| 5歳 | 15 | 20 | 22 | | | | | |
| 6歳 | 21 | 26 | 29 | | | | | |
| 7歳 | 21 | 32 | 23 | | | | | |
| 8歳 | 25 | 39 | 21 | | | | | |
| 9歳 | 33 | 28 | 29 | | | | | |
| 10～14歳 | 229 | 106 | 114 | | | | | |
| 15～19歳 | 30 | 48 | 47 | | | | | |
| 20～29歳 | 5 | 15 | 16 | | | | | |
| 30～39歳 | 14 | 30 | 25 | | | | | |
| 40～49歳 | 28 | 42 | 27 | | | | | |
| 50～59歳 | 22 | 20 | 30 | | | | | |
| 60～69歳 | 6 | 17 | 20 | | | | | |
| 70～79歳 | 8 | 13 | 15 | | | | | |
| 80歳以上 | 5 | 6 | 12 | | | | | |
| 合計 | 482 | 497 | 463 | 0 | 0 | 0 | 0 | 0 |

VI 県内インフルエンザウイルス検出状況（県が指定した医療機関（指定提出機関）の提出検体の検出数）

| インフルエンザウイルス | | 2023年 | | | | | | | | 直近5週間 合計 | 2023/2024 シーズン 合計 |
|-------------|----------|-------|-----|-----|-----|-----|-----|-------|-----|-------------|-------------------------|
| | | 37週 | 38週 | 39週 | 40週 | 41週 | 42週 | 43週 | 44週 | | |
| 提出検体数 | | 0 | 0 | 0 | 0 | 3 | 0 | 2 (2) | 0 | 5 (2) | 5 (2) |
| A型 | AH1pdm09 | | | | | 3 | | | | 3 | 3 |
| | AH3 | | | | | | | | | 0 | 0 |
| B型 | 山形系統 | | | | | | | | | 0 | 0 |
| | ビクトリア系統 | | | | | | | | | 0 | 0 |
| 合計 | | 0 | 0 | 0 | 0 | 3 | 0 | 0 | 0 | 3 | 3 |

注1) 2023/2024シーズンは2023年第36週（9/4～9/10）～2024年第35週（8/26～9/1）

注2) 提出検体数の（ ）内の数は、現在検査中の検体数



VII 保健所管内別全数把握対象疾患発生状況（2023年第41週～2023年第44週）（人）

| 週 | 東青 (東地方保健所+ 青森市保健所) | 中南 (弘前保健所) | 三八 (三戸地方保健所+ 八戸市保健所) | 西北 (五所川原保健所) | 上北 (上十三保健所) | 下北 (むつ保健所) |
|----|------------------------------|---------------|----------------------------|-----------------|-------------------|---------------|
| 41 | カルバペネム耐性 腸内細菌目細菌感 染症2人 | | | | 腸管出血性大腸菌 感染症4人 | |
| 42 | | | | | 腸管出血性大腸菌 感染症1人 | |
| 43 | | | 梅毒1人 | | | |
| 44 | | | | | | |

第41週に上十三保健所管内で腸管出血性大腸菌感染症1人、第43週に八戸市保健所管内で梅毒1人の届出がありましたので、追加しました。

VIII 結核(二類感染症)（2023年第41週～2023年第44週）（人）

| 週 | 東青 (東地方保健所+ 青森市保健所) | 中南 (弘前保健所) | 三八 (三戸地方保健所+ 八戸市保健所) | 西北 (五所川原保健所) | 上北 (上十三保健所) | 下北 (むつ保健所) |
|----|---------------------------|---------------|----------------------------|-----------------|----------------|---------------|
| 41 | 1 | | | | | |
| 42 | | | 1 | | 1 | |
| 43 | | 1 | 1 | | | |
| 44 | 1 | | 1 | 2 | 1 | |

Ⅸ 全数把握対象疾患発生状況（全国-青森県）（注：発生状況は速報値であり、国内で届出のあった疾患のみを掲載しています）

全国（2023年第1週～第43週までの累計）

| 分類 | 二類 | 三類 | 三類 | 三類 | 三類 | 三類 | 四類 | 四類 | 四類 | 四類 |
|-------|-------|-----|-------|-------------|------|-------|------|------|----------|--------|
| 疾病名 | 結核 | コレラ | 細菌性赤痢 | 腸管出血性大腸菌感染症 | 腸チフス | パラチフス | E型肝炎 | A型肝炎 | エキノкокス症 | エムポックス |
| 累積報告数 | 11816 | 2 | 35 | 3230 | 34 | 8 | 457 | 45 | 12 | 209 |

| 分類 | 四類 | 四類 | 四類 | 四類 | 四類 | 四類 | 四類 | 四類 | 四類 | 四類 |
|-------|------|-----|-----------|-----------|--------------|---------|-------|------|-------|------|
| 疾病名 | オウム病 | 回帰熱 | コクシジオイデス症 | ジカウイルス感染症 | 重症熱性血小板減少症候群 | チクングニア熱 | つつが虫病 | デング熱 | 日本紅斑熱 | 日本脳炎 |
| 累積報告数 | 8 | 21 | 2 | 1 | 127 | 6 | 127 | 130 | 452 | 4 |

| 分類 | 四類 | 四類 | 四類 | 四類 | 四類 | 五類 | 五類 | 五類 | 五類 | 五類 |
|-------|-------|------|------|--------|---------|--------|---------|--------------------|---------|------|
| 疾病名 | ブルセラ症 | マラリア | ライム病 | レジオネラ症 | レプトスピラ症 | アメーバ赤痢 | ウイルス性肝炎 | カルバペネム耐性腸内細菌目細菌感染症 | 急性弛緩性麻痺 | 急性脳炎 |
| 累積報告数 | 2 | 25 | 29 | 1915 | 41 | 408 | 203 | 1698 | 50 | 481 |

| 分類 | 五類 | 五類 | 五類 | 五類 | 五類 | 五類 | 五類 | 五類 | 五類 | 五類 |
|-------|-------------|---------------|----------------|------------|--------|----------------|------------|------------|---------|-------|
| 疾病名 | クリプトスポリジウム症 | クロイツフェルト・ヤコブ病 | 劇症型溶血性レンサ球菌感染症 | 後天性免疫不全症候群 | ジアルジア症 | 侵襲性インフルエンザ菌感染症 | 侵襲性髄膜炎菌感染症 | 侵襲性肺炎球菌感染症 | 水痘（入院例） | 梅毒 |
| 累積報告数 | 10 | 128 | 699 | 771 | 35 | 461 | 14 | 1440 | 309 | 12434 |

| 分類 | 五類 | 五類 | 五類 | 五類 | 五類 | 五類 | 五類 |
|-------|--------------|-----|-----------------|-----|-----|-----|-----------------|
| 疾病名 | 播種性クリプトコックス症 | 破傷風 | バンコマイシン耐性腸球菌感染症 | 百日咳 | 風しん | 麻しん | 薬剤耐性アシネトバクター感染症 |
| 累積報告数 | 141 | 89 | 100 | 806 | 11 | 25 | 13 |

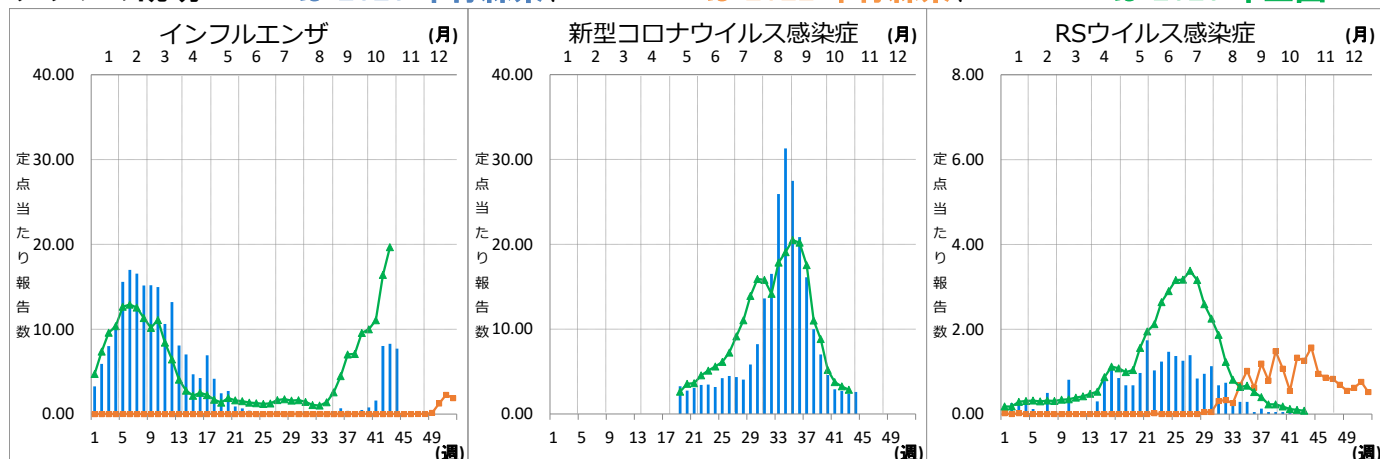
青森県（2023年第1週～第44週までの累計）

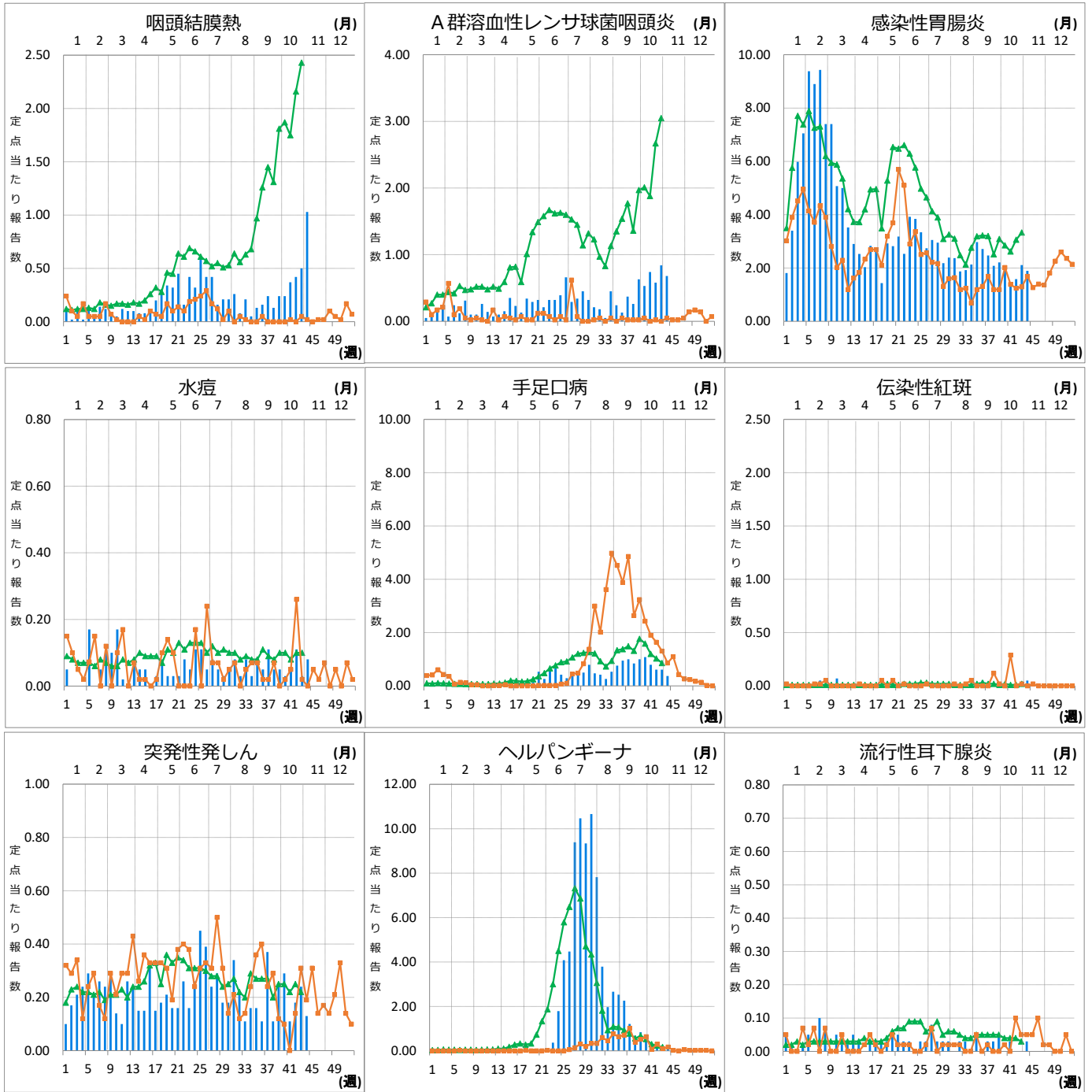
| 分類 | 二類 | 三類 | 四類 | 四類 | 四類 | 五類 | 五類 | 五類 | 五類 | 五類 |
|-------|----|-------------|------|-------|--------|--------|---------|--------------------|-------------|---------------|
| 疾病名 | 結核 | 腸管出血性大腸菌感染症 | E型肝炎 | つつが虫病 | レジオネラ症 | アメーバ赤痢 | ウイルス性肝炎 | カルバペネム耐性腸内細菌目細菌感染症 | クリプトスポリジウム症 | クロイツフェルト・ヤコブ病 |
| 累積報告数 | 93 | 20 | 2 | 8 | 11 | 1 | 2 | 24 | 1 | 3 |

| 分類 | 五類 | 五類 | 五類 | 五類 | 五類 | 五類 | 五類 | 五類 | 五類 |
|-------|----------------|------------|----------------|------------|---------|----|-----|-----------------|-----|
| 疾病名 | 劇症型溶血性レンサ球菌感染症 | 後天性免疫不全症候群 | 侵襲性インフルエンザ菌感染症 | 侵襲性肺炎球菌感染症 | 水痘（入院例） | 梅毒 | 破傷風 | バンコマイシン耐性腸球菌感染症 | 百日咳 |
| 累積報告数 | 10 | 5 | 1 | 17 | 1 | 24 | 3 | 1 | 7 |

Ⅹ インフルエンザ・小児科定点把握対象疾患週別推移（2023年第44週、ただし全国は前週）

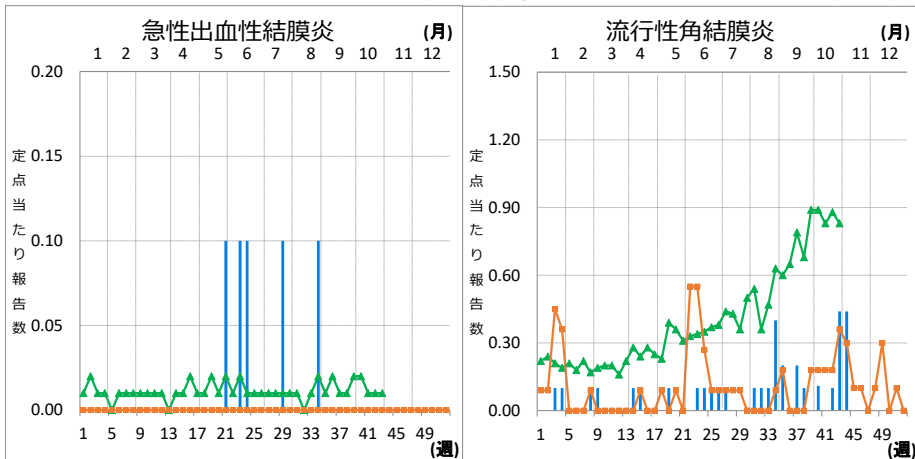
グラフの説明 ←は2023年青森県、■—■は2022年青森県、▲—▲は2023年全国





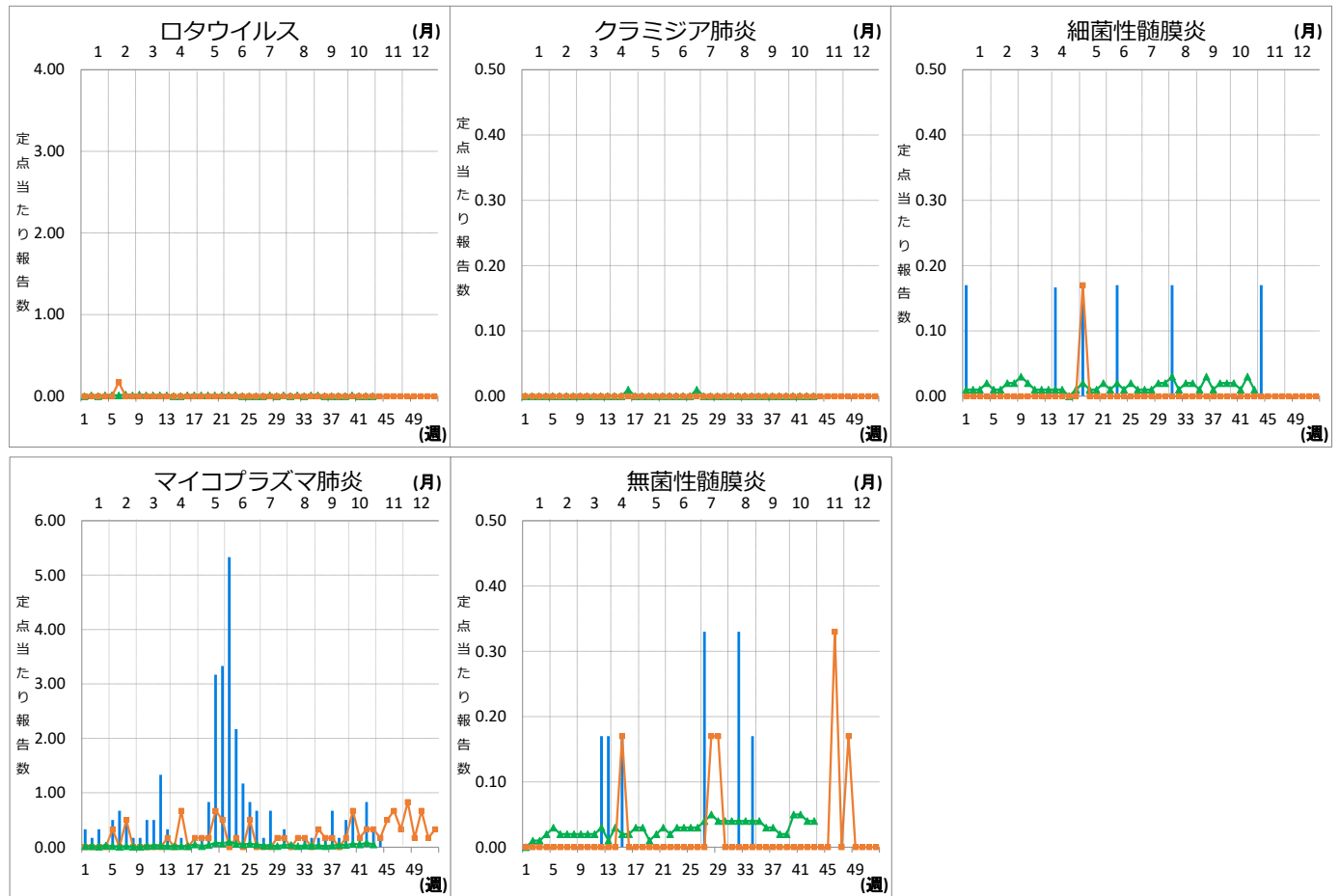
XI 眼科定点把握対象疾患週別推移 (2023年第44週、ただし全国は前週)

グラフの説明 **■**は2023年青森県、**■—■**は2022年青森県、**▲—▲**は2023年全国



XII 基幹定点把握対象疾患週別推移（2023年第44週、ただし全国は前週）

グラフの説明 は2023年青森県、 は2022年青森県、 は2023年全国



XIII 社会福祉施設等における感染性胃腸炎（疑い含む）の発生状況

「社会福祉施設等における感染症等発生時に係る報告について」（平成18年2月22日付け厚生労働省健康局長、医薬食品局長、雇用均等・児童家庭局長、社会・援護局長通知）に基づく、青森県内の社会福祉施設等における感染性胃腸炎（疑いを含む）の報告件数及び発症者数は次のとおりです。

2023年第44週

報告はありませんでした。

2023年報告件数及び発症者数

| 施設種別 | 月(週) | 1月 | 2月 | 3月 | 4月 | 5月 | 6月 | 7月 | 8月 | 9月 | 10月 | 11月 | | | 計 (施設別) |
|-------------|------|------|------|-------|--------|--------|--------|--------|--------|--------|--------|-----|-----|-----|------------|
| | | 1-4週 | 5-8週 | 9-13週 | 14-17週 | 18-21週 | 22-26週 | 27-30週 | 31-34週 | 35-39週 | 40-43週 | 44週 | 45週 | 46週 | |
| 介護・老人福祉関係施設 | 件数 | 2 | 1 | 4 | 0 | 1 | 0 | 0 | 0 | 0 | 0 | 0 | | | 8 |
| | 発症者数 | 25 | 10 | 90 | 0 | 18 | 0 | 0 | 0 | 0 | 0 | 0 | | | 143 |
| 児童・婦人関係施設等 | 件数 | 5 | 8 | 5 | 3 | 0 | 0 | 0 | 0 | 0 | 1 | 0 | | | 22 |
| | 発症者数 | 102 | 148 | 69 | 65 | 0 | 0 | 0 | 0 | 0 | 28 | 0 | | | 412 |
| 障害関係施設 | 件数 | 1 | 1 | 1 | 1 | 0 | 0 | 0 | 0 | 0 | 0 | 0 | | | 4 |
| | 発症者数 | 26 | 26 | 49 | 16 | 0 | 0 | 0 | 0 | 0 | 0 | 0 | | | 117 |
| その他施設 | 件数 | 0 | 0 | 0 | 0 | 0 | 0 | 0 | 0 | 0 | 0 | 0 | | | 0 |
| | 発症者数 | 0 | 0 | 0 | 0 | 0 | 0 | 0 | 0 | 0 | 0 | 0 | | | 0 |
| 計(月別) | 件数 | 8 | 10 | 10 | 4 | 1 | 0 | 0 | 0 | 0 | 1 | 0 | | | 34 |
| | 発症者数 | 153 | 184 | 208 | 81 | 18 | 0 | 0 | 0 | 0 | 28 | 0 | | | 672 |