



青森県感染症発生情報 (2023年第24週)

I 第24週の発生動向 (2023/6/12~2023/6/18)

- ヘルパンギーナについては、上十三保健所管内で**警報レベル**(基準値6)となりました。また、その他の保健所管内でも前週より報告数が増加しており、県全体の定点当たり報告数は過去5年間の同時期と比較して、かなり多い状況です。
- RSウイルス感染症については、県全体の定点当たり報告数は過去5年間の同時期と比較して、かなり多い状況です。

II 第24週五類定点把握対象疾患

※記載データは、速報値です。

青森県内の保健所管内、定点(医療機関)数、警報・注意報については青森県の感染症発生状況TOPページをご覧ください。

は警報、は注意報。「空欄」:患者報告無し。

	東青 (東地方+ 青森市保健所)		中南 (弘前保健所)		三八 (三戸地方+ 八戸市保健所)		西北 (五所川原 保健所)		上北 (上十三保健所)		下北 (むつ保健所)		青森県計		前週 からの 増減 数	
	数	人/定点	数	人/定点	数	人/定点	数	人/定点	数	人/定点	数	人/定点	数	人/定点		
小児科 内科	インフルエンザ		11	0.85			1	0.14					12	0.20	-12	
	新型コロナウイルス感染症※	30	2.50	47	3.62	48	3.69	17	2.43	24	2.67	25	4.17	191	3.18	-17
小児科	RSウイルス感染症	13	1.86	9	1.13	5	0.63	18	3.60	5	0.83	6	1.50	56	1.47	9
	咽頭結膜熱	1	0.14	6	0.75	1	0.13			1	0.17	3	0.75	12	0.32	-4
	A群溶血性レンカ球菌咽頭炎	4	0.57	1	0.13	6	0.75					1	0.25	12	0.32	0
	感染性胃腸炎	28	4.00	24	3.00	56	7.00	21	4.20	10	1.67	7	1.75	146	3.84	-3
	水痘	1	0.14	2	0.25	1	0.13							4	0.11	2
	手足口病			1	0.13					24	4.00			25	0.66	2
	伝染性紅斑									1	0.17			1	0.03	1
	突発性発しん			4	0.50	3	0.38	1	0.20	1	0.17	1	0.25	10	0.26	4
	ヘルパンギーナ	2	0.29	3	0.38	18	2.25	4	0.80	38	6.33	3	0.75	68	1.79	54
流行性耳下腺炎															-1	
眼科	急性出血性結膜炎			1	0.33									1	0.10	0
	流行性角結膜炎									1	0.50			1	0.10	0
基幹	感染性胃腸炎(ロウイス)															0
	クラミジア肺炎															0
	細菌性髄膜炎															-1
	マイコプラズマ肺炎										7	7.00		7	1.17	-6
	無菌性髄膜炎															0

※新型コロナウイルス感染症については、青森県庁ホームページ「新型コロナウイルス感染症について」をご覧ください。

(<https://www.pref.aomori.lg.jp/soshiki/kenko/hoken/covid19.html>)

また、新型コロナウイルス感染症の発生状況に関しては、保健衛生課 (TEL:017-734-9871) にお問い合わせください。

感染症の窓

肺炎球菌は、口腔内や気道に常在しており、感染しても必ず発症するわけではありませんが、肺炎や中耳炎、副鼻腔炎などの原因となることが知られており、免疫力の低下などにより、髄液や血液に肺炎球菌が侵入すると、髄膜炎や敗血症など重篤な症状を引き起こすことがあります。このように、本来無菌的な髄液や血液から肺炎球菌が検出されると、侵襲性肺炎球菌感染症に該当します。

一般に、侵襲性肺炎球菌感染症は、小児及び高齢者を中心に発症すると言われていますが、青森県の過去10年間における年齢区別患者発生割合をみると、0~12歳で約10%ですが、50代以上では全体の約85%を占めており、加齢に伴い、発生割合が高くなるため、特に注意が必要です。

主な感染経路は飛沫感染ですので、他の感染症対策と同様に、マスクの着用や手洗いを心がけましょう。また、5歳未満の小児や65歳以上の高齢者は定期接種の対象となりますので、最寄りの市町村に確認のうえ、忘れずに接種しましょう。

○詳しい情報はこちらをご覧ください。☞ [侵襲性肺炎球菌感染症 \(厚生労働省 HP\)](#)

侵襲性肺炎球菌感染症

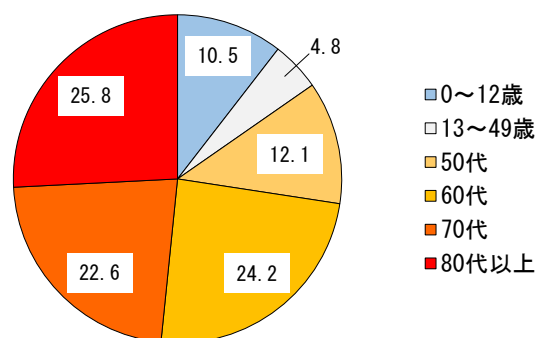


図 青森県の過去10年間における年齢区別患者発生割合 (%) (過去10年間の総報告数: 124人)



Ⅲ 全数把握対象疾患

- ・結核(二類感染症) : 青森市1人、八戸市1人 (2023年計 : 52人)
- ・侵襲性肺炎球菌感染症 (五類感染症) : 弘前1人 (2023年計 : 11人)

Ⅳ 病原体検出情報 ※ () 内は、検査材料及び検体採取日

水痘疑い患者 (咽頭ぬぐい液、5/15) ・ ・ ・ HHV6B、HHV7 及び VZV : 弘前1人
 インフルエンザ患者 (鼻汁、6/5~6/8) ・ ・ ・ インフルエンザウイルス AH3 : 弘前4人

Ⅴ 保健所管内別全数把握対象疾患発生状況 (2023年第21週~2023年第24週)

週	東青 (東地方保健所+ 青森市保健所)	中南 (弘前保健所)	三八 (三戸地方保健所+ 八戸市保健所)	西北 (五所川原保健所)	上北 (上十三保健所)	下北 (むつ保健所)
21	つつが虫病1人 侵襲性肺炎球菌感 染症1人				侵襲性肺炎球菌感 染症1人	百日咳1人
22		腸管出血性大腸菌 感染症1人 劇症型溶血性レン サ球菌感染症1人				
23		カルバペネム耐性 腸内細菌目細菌感 染症1人 腸管出血性大腸菌 感染症1人				
24		侵襲性肺炎球菌感 染症1人				

第23週に弘前保健所管内でカルバペネム耐性腸内細菌目細菌感染症1人の届出がありましたので、追加しました。

Ⅵ 結核(二類感染症) (2023年第21週~2023年第24週) (人)

週	東青 (東地方保健所+ 青森市保健所)	中南 (弘前保健所)	三八 (三戸地方保健所+ 八戸市保健所)	西北 (五所川原保健所)	上北 (上十三保健所)	下北 (むつ保健所)
21						
22	1	1			1	
23		2				1
24	1		1			

Ⅶ 全数把握対象疾患発生状況（全国-青森県）（注：発生状況は速報値であり、国内で届出のあった疾患のみを掲載しています）

全国（2023年第1週～第23週までの累計）

分類	二類	三類	三類	三類	三類	三類	四類	四類	四類	四類
疾病名	結核	コレラ	細菌性赤痢	腸管出血性大腸菌感染症	腸チフス	パラチフス	E型肝炎	A型肝炎	エキノкокクス症	エムポックス
累積報告数	5840	1	12	738	18	5	268	26	5	173

分類	四類	四類	四類	四類	四類	四類	四類	四類	四類	四類
疾病名	オウム病	回帰熱	コクシジオイデス症	重症熱性血小板減少症候群	チクングニア熱	つつが虫病	デング熱	日本紅斑熱	マラリア	ライム病
累積報告数	5	4	1	66	1	94	31	106	7	2

分類	四類	四類	五類	五類	五類	五類	五類	五類	五類	五類
疾病名	レジオネラ症	レプトスピラ症	アメーバ赤痢	ウイルス性肝炎	カルバペネム耐性腸内細菌目細菌感染症	急性弛緩性麻痺	急性脳炎	クリプトスポリジウム症	クロイツフェルト・ヤコブ病	劇症型溶血性レンサ球菌感染症
累積報告数	679	4	217	113	765	23	218	2	67	363

分類	五類	五類	五類	五類	五類	五類	五類	五類	五類	五類
疾病名	後天性免疫不全症候群	ジアルジア症	侵襲性インフルエンザ菌感染症	侵襲性髄膜炎菌感染症	侵襲性肺炎球菌感染症	水痘（入院例）	梅毒	播種性クリプトコックス症	破傷風	バンコマイシン耐性腸球菌感染症
累積報告数	418	24	192	8	859	171	6426	84	25	64

分類	五類	五類	五類	五類
疾病名	百日咳	風しん	麻疹	薬剤耐性アシネトバクター感染症
累積報告数	336	6	16	7

青森県（2023年第1週～第24週までの累計）

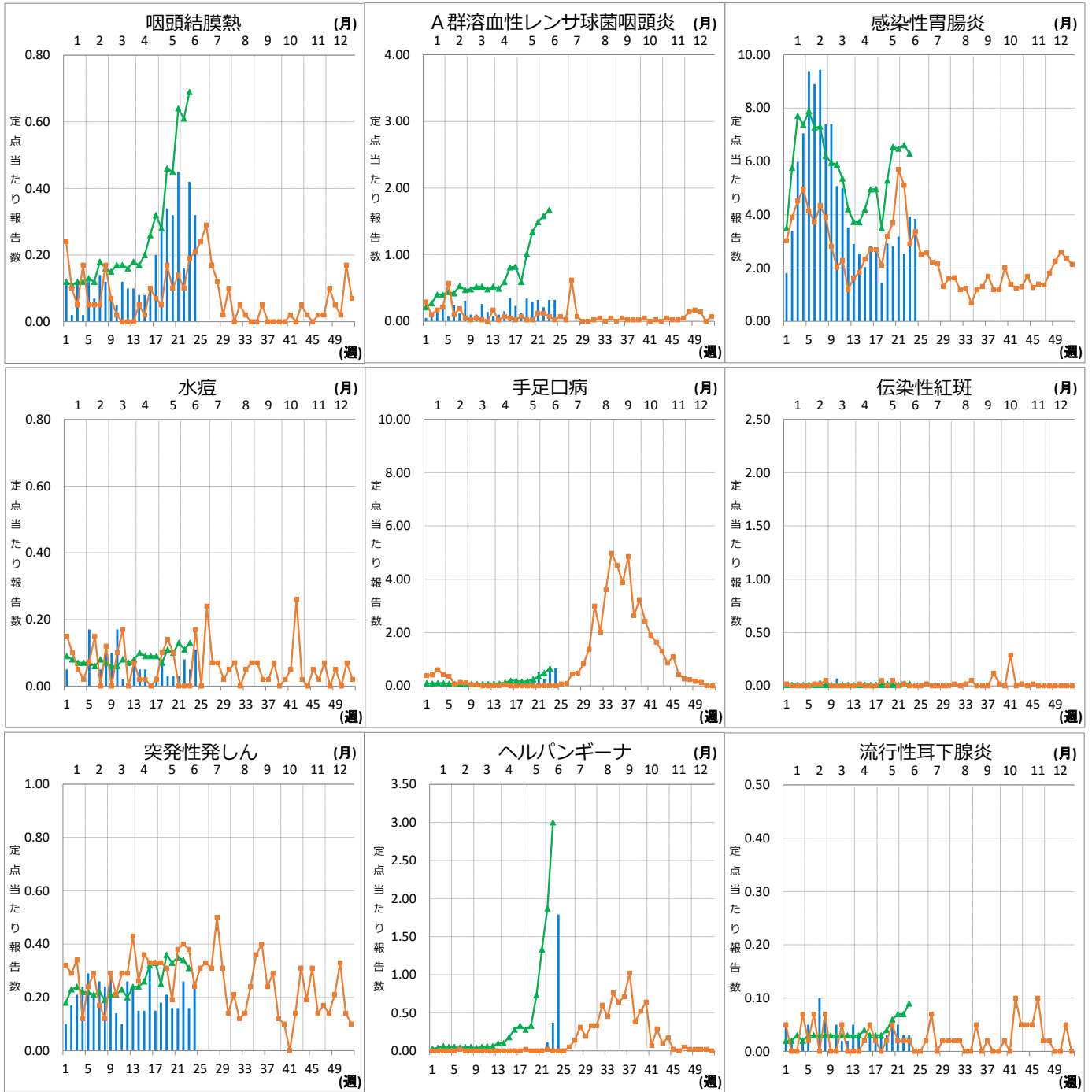
分類	二類	三類	四類	四類	四類	五類	五類	五類	五類	五類
疾病名	結核	腸管出血性大腸菌感染症	E型肝炎	つつが虫病	レジオネラ症	アメーバ赤痢	ウイルス性肝炎	カルバペネム耐性腸内細菌目細菌感染症	クロイツフェルト・ヤコブ病	劇症型溶血性レンサ球菌感染症
累積報告数	52	5	2	4	4	1	1	13	1	6

分類	五類	五類	五類	五類	五類	五類
疾病名	侵襲性インフルエンザ菌感染症	侵襲性肺炎球菌感染症	梅毒	破傷風	バンコマイシン耐性腸球菌感染症	百日咳
累積報告数	1	11	10	2	1	4

Ⅷ インフルエンザ・小児科定点把握対象疾患週別推移（2023年第24週、ただし全国は前週）

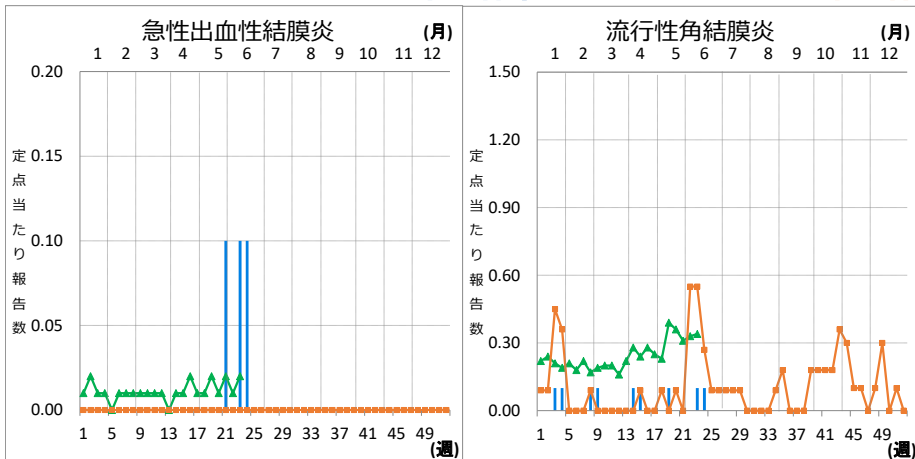
グラフの説明 ■は2023年青森県、■は2022年青森県、▲は2023年全国





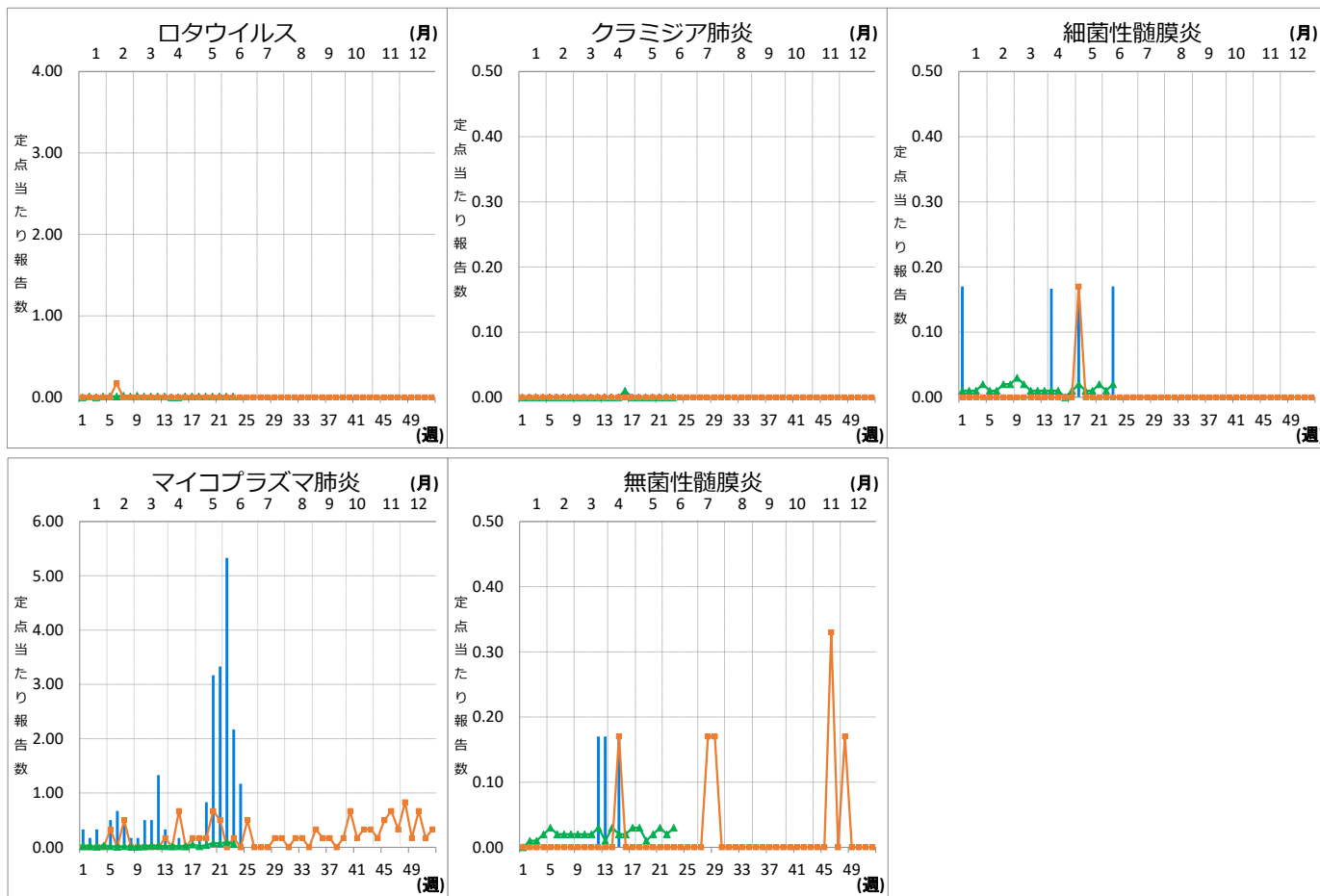
Ⅹ 眼科定点把握対象疾患週別推移 (2023年第24週、ただし全国は前週)

グラフの説明 は2023年青森県、 は2022年青森県、 は2023年全国



X 基幹定点把握対象疾患週別推移（2023年第24週、ただし全国は前週）

グラフの説明 は2023年青森県、 は2022年青森県、 は2023年全国



XI 社会福祉施設等における感染性胃腸炎（疑い含む）の発生状況

「社会福祉施設等における感染症等発生時に係る報告について」（平成18年2月22日付け厚生労働省健康局長、医薬食品局長、雇用均等・児童家庭局長、社会・援護局長通知）に基づく、青森県内の社会福祉施設等における感染性胃腸炎（疑いを含む）の報告件数及び発症者数は次のとおりです。

2023年第24週

報告はありませんでした。

2023年報告件数及び発症者数

施設種別	月(週)	1月				2月				3月				4月				5月				6月				計 (施設別)			
		1週	2週	3週	4週	5週	6週	7週	8週	9週	10週	11週	12週	13週	14週	15週	16週	17週	18週	19週	20週	21週	22週	23週	24週		25週	26週	
介護・老人福祉関係施設	件数	1	1	0	0	0	1	0	0	1	0	1	2	0	0	0	0	0	0	1	0	0	0	0	0	0	0	0	8
	発症者数	9	16	0	0	0	10	0	0	37	0	10	43	0	0	0	0	0	0	18	0	0	0	0	0	0	0	143	
児童・婦人関係施設等	件数	0	1	2	2	2	1	3	2	2	2	1	0	0	0	1	1	1	0	0	0	0	0	0	0	0	0	21	
	発症者数	0	12	36	54	34	12	58	44	41	18	10	0	0	0	14	41	10	0	0	0	0	0	0	0	0	0	384	
障害関係施設	件数	0	0	0	1	0	0	0	1	0	0	0	1	0	0	1	0	0	0	0	0	0	0	0	0	0	0	4	
	発症者数	0	0	0	26	0	0	0	26	0	0	0	49	0	0	16	0	0	0	0	0	0	0	0	0	0	0	117	
その他施設	件数	0	0	0	0	0	0	0	0	0	0	0	0	0	0	0	0	0	0	0	0	0	0	0	0	0	0	0	
	発症者数	0	0	0	0	0	0	0	0	0	0	0	0	0	0	0	0	0	0	0	0	0	0	0	0	0	0	0	
計(月別)	件数	1	2	2	3	2	2	3	3	3	2	2	3	0	0	2	1	1	0	1	0	0	0	0	0	0	0	33	
	発症者数	9	28	36	80	34	22	58	70	78	18	20	92	0	0	30	41	10	0	18	0	0	0	0	0	0	644		