



## 青森県感染症発生情報 (2022年第45週)

### I 第45週の発生動向 (2022/11/7~11/13)

- 手足口病については、上十三保健所管内で**警報**が継続しています。
- RSウイルス感染症については、県全体の定点当たり報告数が過去5年間の同時期と比較してやや多い状態です。

### II 第45週五類定点把握対象疾患

※記載データは、速報値です。

青森県内の保健所管内、定点(医療機関)数、警報・注意報については青森県の感染症発生状況 TOP ページをご覧ください。

小児科 内科	疾患名	東青 (東地方+ 青森市保健所)		中南 (弘前保健所)		三八 (三戸地方+ 八戸市保健所)		西北 (五所川原 保健所)		上北 (上十三保健所)		下北 (むつ保健所)		青森県計		前週 からの 増減
		数	人/定点	数	人/定点	数	人/定点	数	人/定点	数	人/定点	数	人/定点	数	人/定点	
小児科	インフルエンザ															0
小児科	RSウイルス感染症	12	1.50	4	0.44	12	1.20	12	2.40					40	0.95	-26
	咽頭結膜熱															-1
	A群溶血性レンカ球菌咽頭炎	1	0.13											1	0.02	-1
	感染性胃腸炎	4	0.50	13	1.44	17	1.70	8	1.60	9	1.50	2	0.50	53	1.26	-18
	水痘					1	0.10			1	0.17			2	0.05	2
	手足口病	4	0.50	2	0.22	17	1.70			23	3.83			46	1.10	10
	伝染性紅斑	1	0.13											1	0.02	1
	突発性発しん	1	0.13	4	0.44	3	0.30	1	0.20	3	0.50	1	0.25	13	0.31	5
	ヘルパンギーナ	1	0.13											1	0.02	-6
	流行性耳下腺炎	1	0.13			1	0.10							2	0.05	0
眼科	急性出血性結膜炎															0
	流行性角結膜炎					1	0.50							1	0.10	-2
基幹	感染性胃腸炎(ロタウイルス)															0
	クラミジア肺炎															0
	細菌性髄膜炎															0
	マイコプラズマ肺炎											3	3.00	3	0.50	2
	無菌性髄膜炎															0

■は警報、■は注意報。「空欄」:患者報告無し。

## 感染症の窓



### 性器クラミジア感染症 (五類感染症 定点把握)

性器クラミジア感染症は、クラミジア・トラコマチス (*Chlamydia trachomatis*) という病原体の感染により引き起こされる、日本で最も報告数の多い性感染症です。

男女とも症状が軽いことが特徴で、特に女性は感染しても自覚症状に乏しいため、診断・治療に至らないことが多く、知らないうちにパートナーや出産児へ感染させることがあります。また、女性の場合、放置すると不妊や子宮外妊娠の原因となる可能性があります。

定点当たり報告数では、ここ数年、全国の傾向と同様、青森県においても男女とも増加傾向にあり、青森県では特に女性の報告数が急増しています(図)。

性器クラミジア感染症は、男女間でお互いに感染させるいわゆるピンポン感染があるため、両者の治療を同時に行うことが重要です。県内の保健所では、匿名・無料で検査を受けることができます。詳しくは、最寄りの保健所にご相談ください。

○詳しい情報はこちらをご覧ください

性器クラミジア感染症とは (国立感染症研究所)

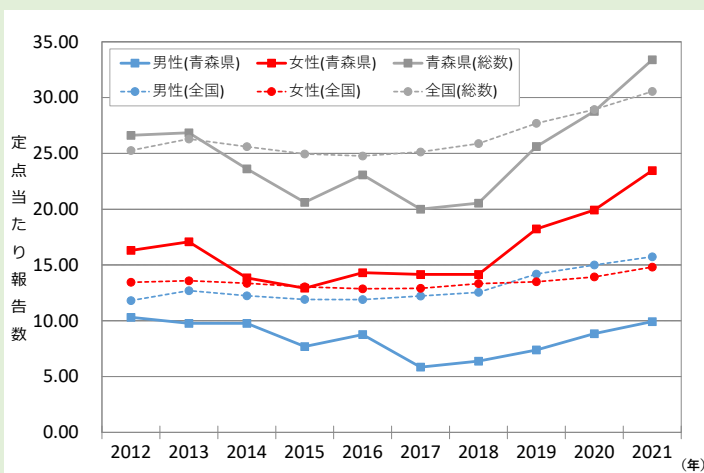


図: 青森県及び全国における性器クラミジア感染症の定点当たり報告数推移(2012年~2021年)



性器クラミジア感染症とは 🔍

### Ⅲ 全数把握対象疾患

・結核（二類感染症）：青森市1人

（2022年計：130人）

### Ⅳ 病原体検出情報

報告はありませんでした。

### Ⅴ 保健所管内別全数把握対象疾患発生状況（2022年第42週～第45週）

週	東青 （東地方保健所+ 青森市保健所）	中南 （弘前保健所）	三八 （三戸地方保健所+ 八戸市保健所）	西北 （五所川原保健所）	上北 （上十三保健所）	下北 （むつ保健所）
42	カルバペネム耐性腸内細菌科細菌感染症1人			カルバペネム耐性腸内細菌科細菌感染症1人	梅毒1人	百日咳1人
43	劇症型溶血性レンサ球菌感染症1人 梅毒1人		梅毒1人		レジオネラ症1人	
44	つつが虫病1人				レジオネラ症1人	
45						

### Ⅵ 結核（二類感染症）（2022年第42週～第45週）

（人）

週	東青 （東地方保健所+ 青森市保健所）	中南 （弘前保健所）	三八 （三戸地方保健所+ 八戸市保健所）	西北 （五所川原保健所）	上北 （上十三保健所）	下北 （むつ保健所）
42	1	1		2	2	2
43	3		1			
44	2					
45	1					

第42週にむつ保健所管内で結核1人の届出がありましたので、追加しました。

**Ⅶ 全数把握対象疾患発生状況（全国-青森県）**（注：発生状況は速報値であり、国内で届出のあった疾患のみを掲載しています）

**全国**（2022年第1週～第44週までの累計）

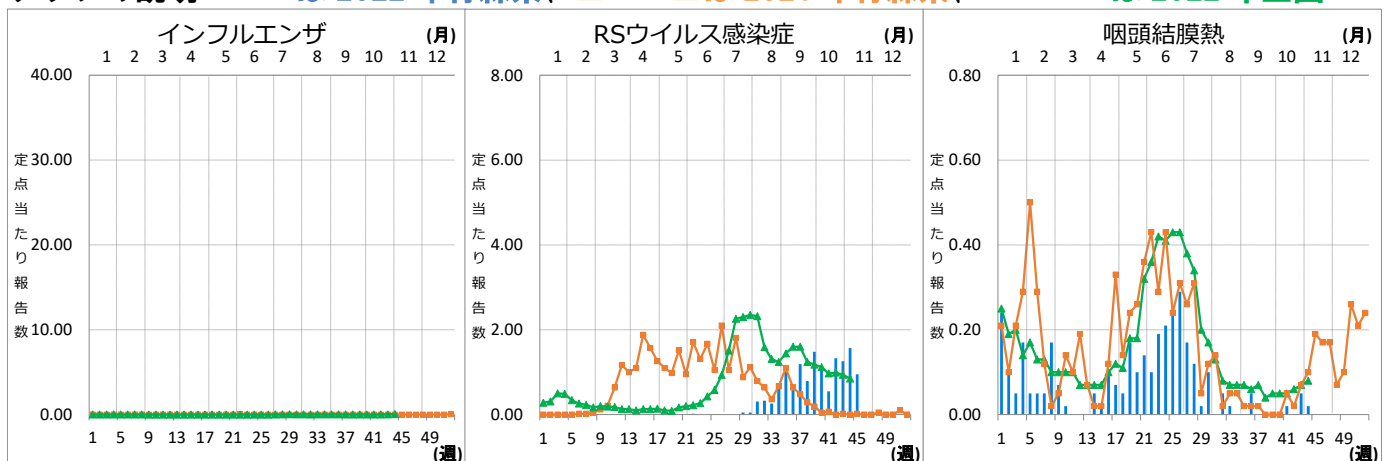
分類	二類	三類	三類	三類	三類	三類	四類	四類	四類	四類
疾病名	結核	コレラ	細菌性赤痢	腸管出血性大腸菌感染症	腸チフス	パラチフス	E型肝炎	A型肝炎	エキノкокス症	オウム病
累積報告数	12213	1	14	2994	16	8	369	61	20	10
分類	四類	四類	四類	四類	四類	四類	四類	四類	四類	四類
疾病名	回帰熱	コクシジオイデス症	サル痘	重症熱性血小板減少症候群	チクングニア熱	つつが虫病	デング熱	日本紅斑熱	日本脳炎	ブルセラ症
累積報告数	20	1	6	113	5	125	84	426	5	1
分類	四類	四類	四類	四類	四類	四類	五類	五類	五類	五類
疾病名	ポツリヌス症	マラリア	ライム病	類鼻疽	レジオネラ症	レプトスピラ症	アメーバ赤痢	ウイルス性肝炎	カルバペネム耐性腸内細菌科細菌感染症	急性弛緩性麻痺
累積報告数	1	25	13	2	1908	36	451	168	1627	28
分類	五類	五類	五類	五類	五類	五類	五類	五類	五類	五類
疾病名	急性脳炎	クリプトスポリジウム症	クロイツフェルト・ヤコブ病	劇症型溶血性レンサ球菌感染症	後天性免疫不全症候群	ジアルジア症	侵襲性インフルエンザ菌感染症	侵襲性髄膜炎菌感染症	侵襲性肺炎球菌感染症	水痘（入院例）
累積報告数	321	6	144	611	735	31	152	5	1044	267
分類	五類	五類	五類	五類	五類	五類	五類	五類	五類	五類
疾病名	梅毒	播種性クリプトコックス症	破傷風	バンコマイシン耐性腸球菌感染症	百日咳	風しん	麻しん	薬剤耐性アシネトバクター感染症		
累積報告数	10744	125	87	123	401	12	6	11		

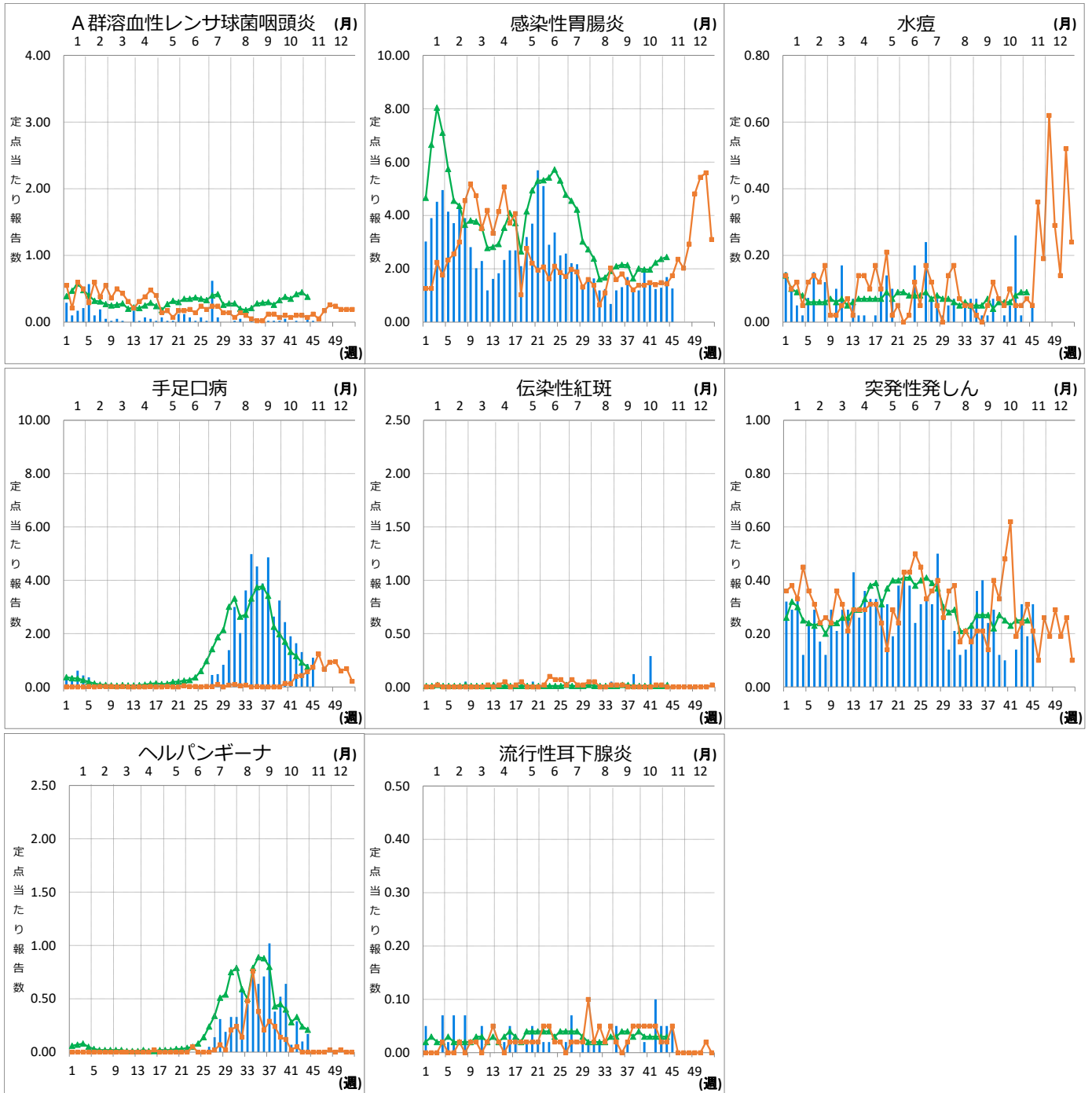
**青森県**（2022年第1週～第45週までの累計）

分類	二類	三類	四類	四類	四類	五類	五類	五類	五類	五類
疾病名	結核	腸管出血性大腸菌感染症	E型肝炎	つつが虫病	レジオネラ症	アメーバ赤痢	ウイルス性肝炎	カルバペネム耐性腸内細菌科細菌感染症	急性脳炎	クロイツフェルト・ヤコブ病
累積報告数	130	16	1	8	10	3	1	25	1	3
分類	五類	五類	五類	五類	五類	五類	五類	五類	五類	五類
疾病名	劇症型溶血性レンサ球菌感染症	後天性免疫不全症候群	侵襲性肺炎球菌感染症	水痘（入院例）	梅毒	破傷風	百日咳			
累積報告数	15	2	6	2	21	1	3			

**Ⅷ インフルエンザ・小児科定点把握対象疾患週別推移（2022年第45週、ただし全国は前週）**

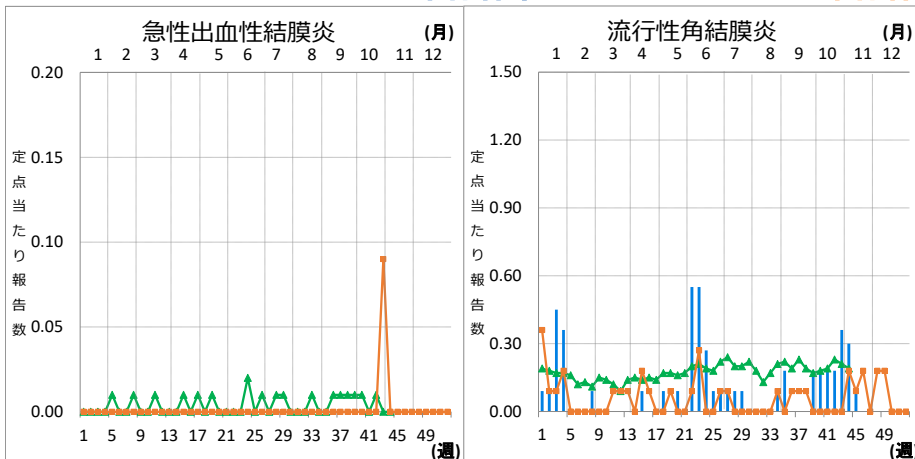
**グラフの説明** ←は2022年青森県、■は2021年青森県、▲は2022年全国





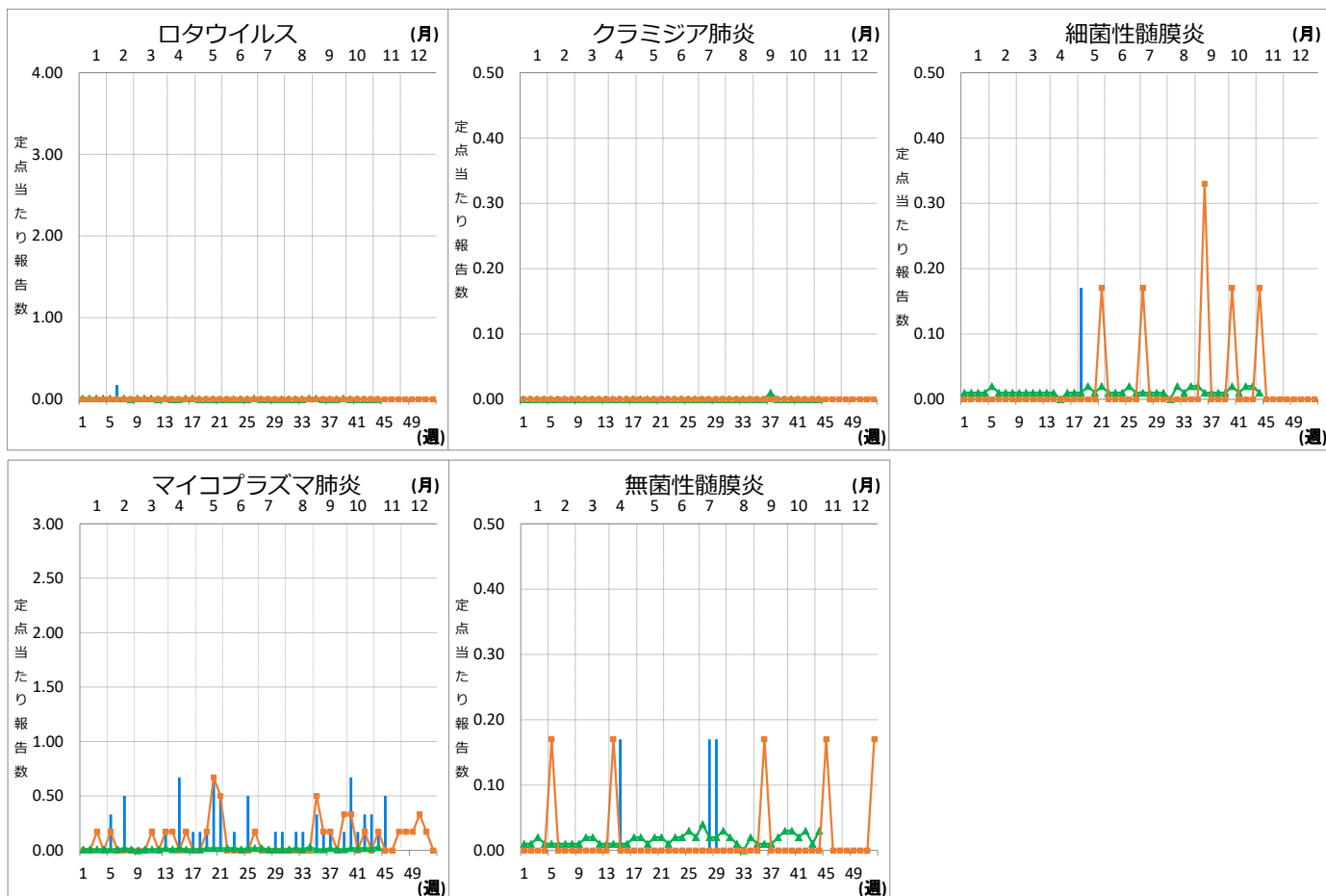
**Ⅹ 眼科定点把握対象疾患週別推移 (2022年第45週、ただし全国は前週)**

**グラフの説明** ■は2022年青森県、■は2021年青森県、▲は2022年全国



## X 基幹定点把握対象疾患週別推移（2022年第45週、ただし全国は前週）

グラフの説明 は2022年青森県、 は2021年青森県、 は2022年全国



## XI 社会福祉施設等における感染性胃腸炎（疑い含む）の発生状況

「社会福祉施設等における感染症等発生時に係る報告について」（平成18年2月22日付け厚生労働省健康局長、医薬食品局長、雇用均等・児童家庭局長、社会・援護局長通知）に基づく、青森県内の社会福祉施設等における感染性胃腸炎（疑いを含む）の報告件数及び発症者数は次のとおりです。

2022年第45週

報告はありませんでした。

2022年報告件数及び発症者数

	1月	2月	3月	4月	5月	6月	7月	8月	9月	10月	11月	計 (施設別)
	1-4週	5-8週	9-13週	14週-17週	18週-21週	22週-26週	27週-30週	31週-34週	35週-39週	40週-43週	44週-45週	
介護・老人福祉関係施設	件数	0	0	0	0	0	0	0	0	0	0	0
	発症者数	0	0	0	0	0	0	0	0	0	0	0
児童・婦人関係施設等	件数	6	2	2	0	1	2	0	0	0	0	13
	発症者数	157	29	37	0	16	29	0	0	0	0	268
障害関係施設	件数	0	0	0	0	0	0	0	0	0	0	0
	発症者数	0	0	0	0	0	0	0	0	0	0	0
その他施設	件数	0	0	0	0	0	0	0	0	0	0	0
	発症者数	0	0	0	0	0	0	0	0	0	0	0
計(月別)	件数	6	2	2	0	1	2	0	0	0	0	13
	発症者数	157	29	37	0	16	29	0	0	0	0	268