



I 第25週の発生動向 (2022/6/20~6/26)

1. 警報・注意報は発令されていません。

II 第25週五類定点把握対象疾患

※記載データは、速報値です。

青森県内の保健所管内、定点(医療機関)数、警報・注意報については青森県の感染症発生状況 TOP ページをご覧ください。

		東青 (東地方+ 青森市保健所)		中南 (弘前保健所)		三八 (三戸地方+ 八戸市保健所)		西北 (五所川原 保健所)		上北 (上十三保健所)		下北 (むつ保健所)		青森県計		前週 からの 増減
		数	人/定点	数	人/定点	数	人/定点	数	人/定点	数	人/定点	数	人/定点	数	人/定点	
小児科 内科	インフルエンザ															0
小児科	RSウイルス感染症															0
	咽頭結膜熱	4	0.50	3	0.33	3	0.30							10	0.24	1
	A群溶血性連鎖球菌咽頭炎			1	0.11	1	0.10					1	0.25	3	0.07	2
	感染性胃腸炎	16	2.00	24	2.67	32	3.20	33	6.60					105	2.50	-36
	水痘															-7
	手足口病	1	0.13	1	0.11	1	0.10							3	0.07	2
	伝染性紅斑															0
	突発性発しん	3	0.38	1	0.11	2	0.20			7	1.17			13	0.31	3
	ヘルパンギーナ															0
	流行性耳下腺炎															0
眼科	急性出血性結膜炎															0
	流行性角結膜炎			1	0.33									1	0.09	-2
基幹	感染性胃腸炎(ロタウイルス)															0
	クラミジア肺炎															0
	細菌性髄膜炎															0
	マイコプラズマ肺炎											3	3.00	3	0.50	3
	無菌性髄膜炎															0

は警報、は注意報。「空欄」: 患者報告無し。

感染症の窓



重症熱性血小板減少症候群 (四類感染症 全数把握)

Severe Fever with Thrombocytopenia Syndrome : SFTS

重症熱性血小板減少症候群 (SFTS) は、主にウイルスを保有しているマダニに咬まれることにより感染するダニ媒介感染症です。

主な症状は、発熱、全身倦怠感、消化器症状で、重症化し死亡することもあります。

マダニは、主に森林や草地などに生息し、西日本を中心に SFTS 患者が報告されています。患者報告の無い地域でも SFTS ウイルスを保有するマダニや感染した動物が確認されていますので、注意が必要です。

マダニ類の多くは、ヒトや動物に取り付くと、皮膚にしっかりと口器を突き刺し、長時間吸血しますが、咬まれたことに気がつかない場合もあるため、草むらややぶなどマダニが多く生息する場所に入った後は、入浴してマダニに刺されていないか確認してください。もし、マダニに気づいた場合は、受診のうえ処置してもらい、数週間程度(潜伏期間 6~14 日間)は体調の変化に注意し、発熱等の症状が認められた場合には、すみやかに医療機関を受診してください。その際、マダニに咬まれたことを医師に説明してください。

マダニに咬まれない
予防対策をしましょう

草の茂ったマダニの生息する場所に入る場合には、長袖、長ズボンを着用し、サンダルのような肌を露出するようなものは履かないようにしましょう。



○詳しい情報はこちらをご覧ください [重症熱性血小板減少症候群 \(SFTS\) について \(厚生労働省 HP\)](#)

Ⅲ 全数把握対象疾患

- ・結核（二類感染症）：八戸市 4 人、五所川原 1 人 (2022 年計： 78 人)
- ・腸管出血性大腸菌感染症(三類感染症)：青森市 1 人 (2022 年計： 6 人)
- ・劇症型溶血性レンサ球菌感染症(五類感染症)：弘前 1 人 (2022 年計： 6 人)
- ・梅毒(五類感染症)：上十三 1 人 (2022 年計： 10 人)

Ⅳ 病原体検出情報

報告はありませんでした。

Ⅴ 保健所管内別全数把握対象疾患発生状況 (2022 年第 22 週～第 25 週)

週	東青 (東地方保健所+ 青森市保健所)	中南 (弘前保健所)	三八 (三戸地方保健所+ 八戸市保健所)	西北 (五所川原保健所)	上北 (上十三保健所)	下北 (むつ保健所)
22	カルバペネム耐性腸内細菌科細菌感染症3人	侵襲性肺炎球菌感染症1人	つつが虫病1人			
23	カルバペネム耐性腸内細菌科細菌感染症1人	劇症型溶血性レンサ球菌感染症1人		レジオネラ症1人	アメーバ赤痢1人 後天性免疫不全症候群1人	
24		侵襲性肺炎球菌感染症1人 梅毒1人				
25	腸管出血性大腸菌感染症1人	劇症型溶血性レンサ球菌感染症1人			梅毒1人	

Ⅵ 結核(二類感染症) (2022 年第 22 週～第 25 週) (人)

週	東青 (東地方保健所+ 青森市保健所)	中南 (弘前保健所)	三八 (三戸地方保健所+ 八戸市保健所)	西北 (五所川原保健所)	上北 (上十三保健所)	下北 (むつ保健所)
22			1	1		1
23	2	1	1			1
24			1	1		
25			4	1		

- ・第 21 週に東地方保健所管内で結核 1 人の届出がありましたので、追加計上しました。

Ⅶ 全数把握対象疾患発生状況（全国-青森県）（注：発生状況は速報値であり、国内で届出のあった疾患のみを掲載しています）

全国（2022年第1週～第24週までの累計）

分類	二類	三類	三類	三類	三類	四類	四類	四類	四類	四類
疾病名	結核	細菌性赤痢	腸管出血性大腸菌感染症	腸チフス	パラチフス	E型肝炎	A型肝炎	エキノкокクス症	オウム病	回歸熱
累積報告数	6666	12	755	7	2	214	41	13	4	5

分類	四類	四類	四類	四類	四類	四類	四類	四類	四類	四類
疾病名	重症熱性血小板減少症候群	つつが虫病	デング熱	日本紅斑熱	日本脳炎	ポツリヌス症	マラリア	ライム病	類鼻疽	レジオネラ症
累積報告数	54	90	13	104	1	1	8	2	1	722

分類	四類	五類	五類	五類	五類	五類	五類	五類	五類	五類
疾病名	レプトスピラ症	アメーバ赤痢	ウイルス性肝炎	カルバペネム耐性腸内細菌科細菌感染症	急性弛緩性麻痺	急性脳炎	クリプトスポリジウム症	クロイツフェルト・ヤコブ病	劇症型溶血性レンサ球菌感染症	後天性免疫不全症候群
累積報告数	3	232	96	708	11	137	3	85	346	403

分類	五類	五類	五類	五類	五類	五類	五類	五類	五類	五類
疾病名	ジアルジア症	侵襲性インフルエンザ菌感染症	侵襲性髄膜炎菌感染症	侵襲性肺炎球菌感染症	水痘（入院例）	梅毒	播種性クリプトコックス症	破傷風	バンコマイシン耐性腸球菌感染症	百日咳
累積報告数	16	83	4	590	153	5012	69	35	73	253

分類	五類	五類	五類
疾病名	風しん	麻しん	薬剤耐性アシネトバクター感染症
累積報告数	2	1	3

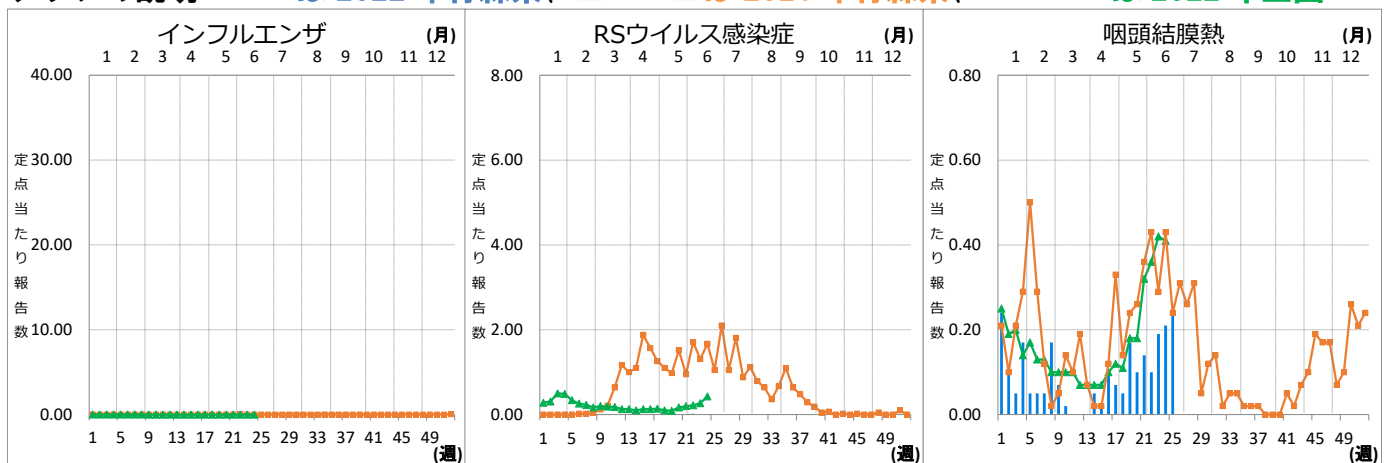
青森県（2022年第1週～第25週までの累計）

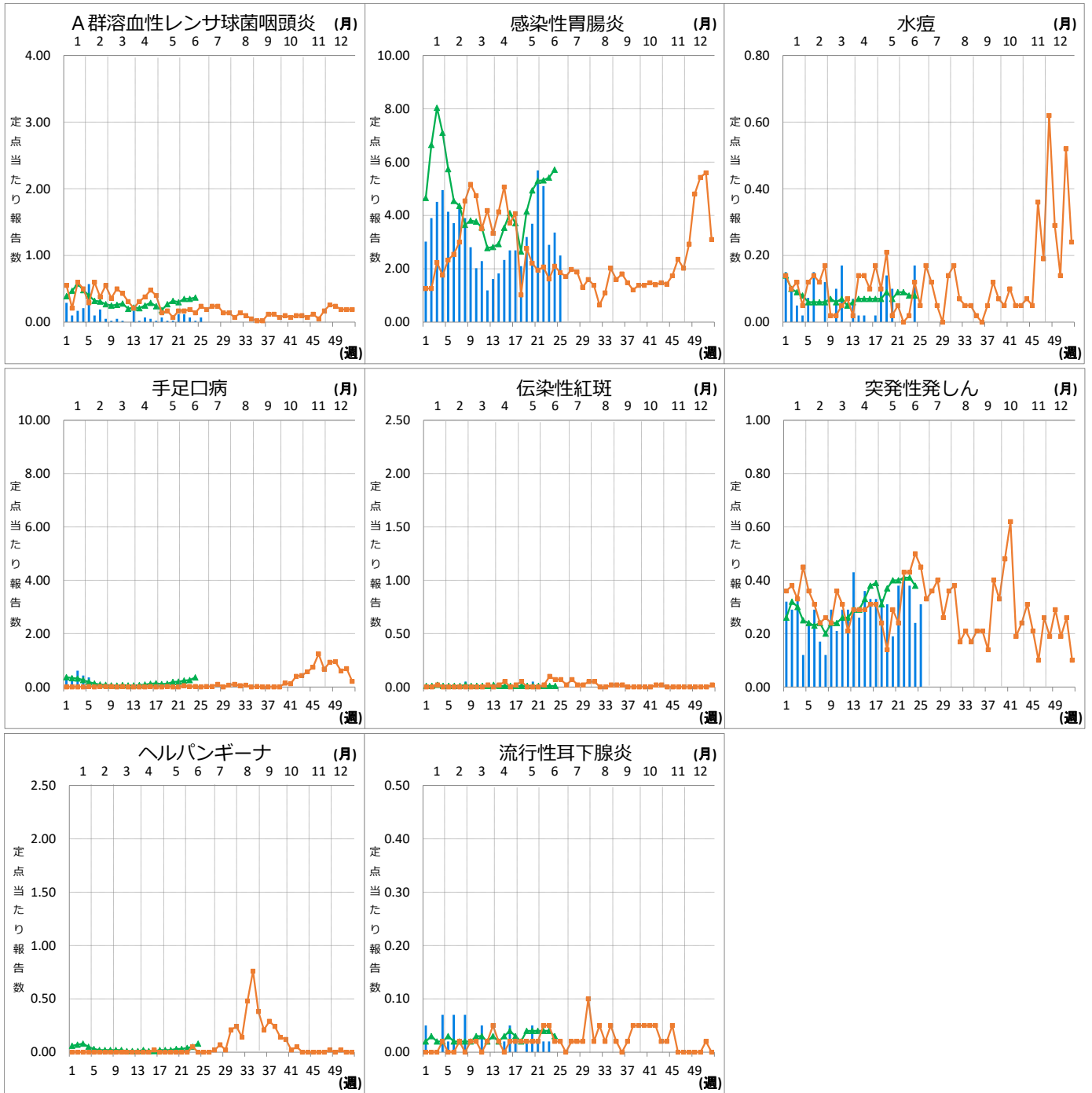
分類	二類	三類	四類	四類	四類	五類	五類	五類	五類	五類
疾病名	結核	腸管出血性大腸菌感染症	E型肝炎	つつが虫病	レジオネラ症	アメーバ赤痢	カルバペネム耐性腸内細菌科細菌感染症	クロイツフェルト・ヤコブ病	劇症型溶血性レンサ球菌感染症	後天性免疫不全症候群
累積報告数	78	6	1	5	1	1	13	1	6	1

分類	五類	五類	五類	五類
疾病名	侵襲性肺炎球菌感染症	水痘（入院例）	梅毒	百日咳
累積報告数	4	1	10	1

Ⅷ インフルエンザ・小児科定点把握対象疾患週別推移（2022年第25週、ただし全国は前週）

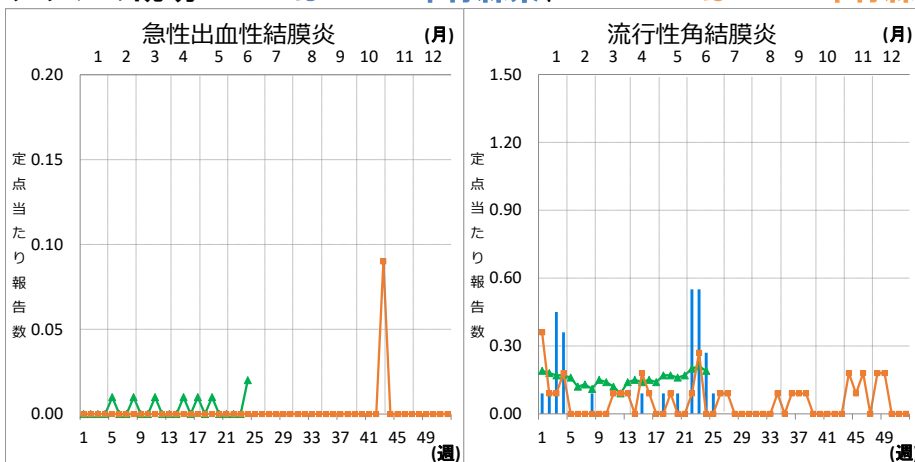
グラフの説明 —■は2022年青森県、—■は2021年青森県、—▲は2022年全国





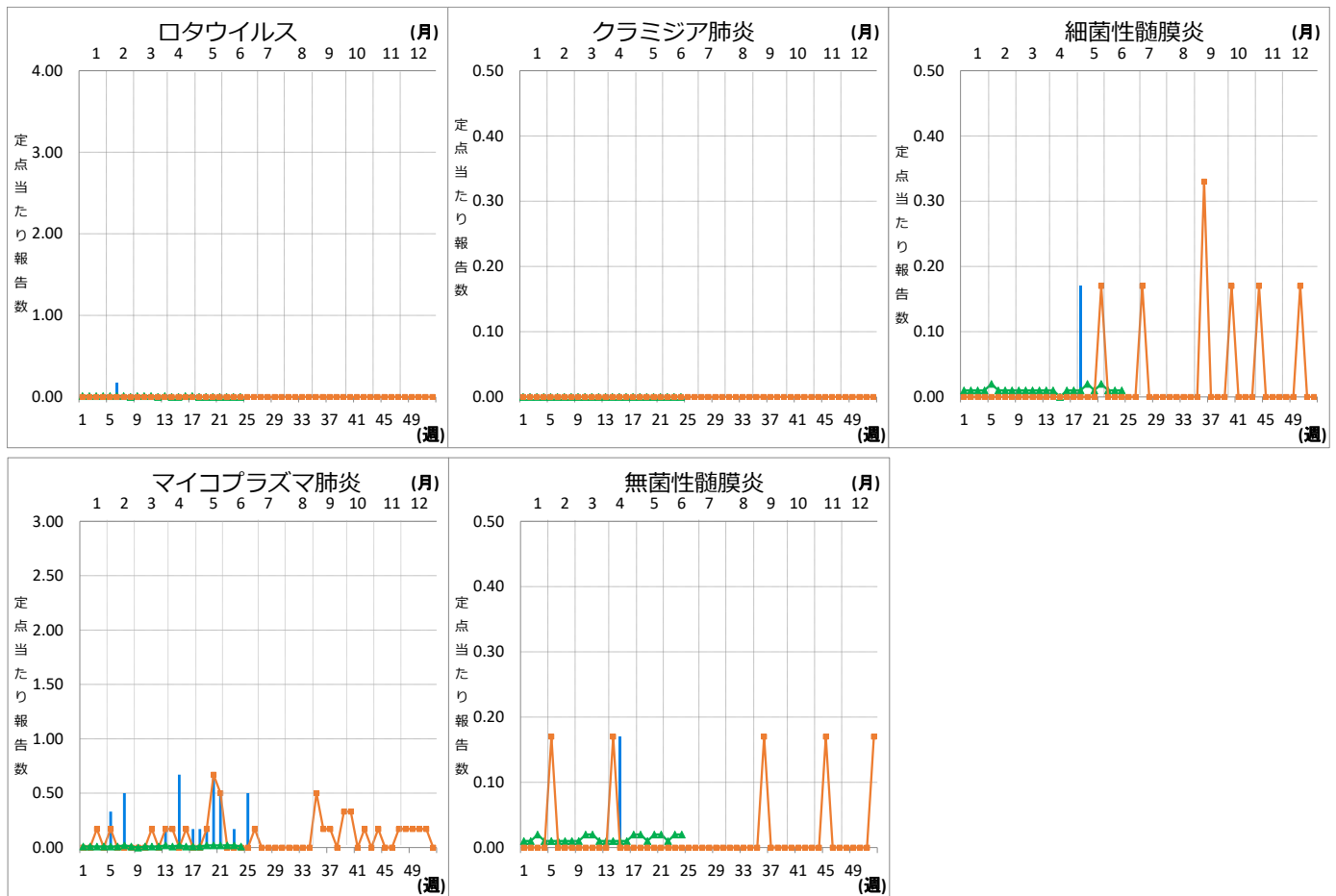
Ⅹ 眼科定点把握対象疾患週別推移 (2022年第25週、ただし全国は前週)

グラフの説明 —は2022年青森県、■—■は2021年青森県、▲—▲は2022年全国



X 基幹定点把握対象疾患週別推移（2022年第25週、ただし全国は前週）

グラフの説明 は2022年青森県、 は2021年青森県、 は2022年全国



XI 社会福祉施設等における感染性胃腸炎（疑い含む）の発生状況

「社会福祉施設等における感染症等発生時に係る報告について」（平成18年2月22日付け厚生労働省健康局長、医薬食品局長、雇用均等・児童家庭局長、社会・援護局長通知）に基づく、青森県内の社会福祉施設等における感染性胃腸炎（疑いを含む）の報告件数及び発症者数は次のとおりです。

2022年第25週

報告はありませんでした。

2022年報告件数及び発症者数

施設種別	月(週)	月(週)										計 (施設別)
		1月		2月		3月		4月		5月		
		1-4週	5-8週	9-13週	14週-17週	18週-21週	22週	23週	24週	25週		
介護・老人福祉関係施設	件数	0	0	0	0	0	0	0	0	0	0	0
	発症者数	0	0	0	0	0	0	0	0	0	0	0
児童・婦人関係施設等	件数	6	2	2	0	1	1	0	0	0	0	12
	発症者数	157	29	37	0	16	25	0	0	0	0	264
障害関係施設	件数	0	0	0	0	0	0	0	0	0	0	0
	発症者数	0	0	0	0	0	0	0	0	0	0	0
その他施設	件数	0	0	0	0	0	0	0	0	0	0	0
	発症者数	0	0	0	0	0	0	0	0	0	0	0
計(月別)	件数	6	2	2	0	1	1	0	0	0	0	12
	発症者数	157	29	37	0	16	25	0	0	0	0	264