



青森県感染症発生情報 (2022年第23週)

I 第23週の発生動向 (2022/6/6~6/12)

1. 警報・注意報は発令されていません。
2. 流行性角結膜炎については、県全体の定点当たり報告数が過去5年間の同時期と比較してやや多い状態です。

II 第23週五類定点把握対象疾患

※記載データは、速報値です。

青森県内の保健所管内、定点(医療機関)数、警報・注意報については青森県の感染症発生状況 TOP ページをご覧ください。

小児科 内科	疾患名	東青 (東地方+ 青森市保健所)		中南 (弘前保健所)		三八 (三戸地方+ 八戸市保健所)		西北 (五所川原 保健所)		上北 (上十三保健所)		下北 (むつ保健所)		青森県計		前週 からの 増減 数
		数	人/定点	数	人/定点	数	人/定点	数	人/定点	数	人/定点	数	人/定点	数	人/定点	
小児科	インフルエンザ															0
小児科	RSウイルス感染症															-1
	咽頭結膜熱	1	0.13	2	0.22	3	0.30			2	0.33			8	0.19	4
	A群溶血性レン球菌咽頭炎			1	0.11	2	0.20							3	0.07	-2
	感染性胃腸炎	10	1.25	38	4.22	29	2.90	36	7.20	7	1.17	2	0.50	122	2.90	-92
	水痘															0
	手足口病	1	0.13											1	0.02	0
	伝染性紅斑															-1
	突発性発しん	4	0.50	3	0.33	3	0.30	4	0.80	2	0.33			16	0.38	-1
	ヘルパンギーナ															-1
	流行性耳下腺炎											1	0.25	1	0.02	0
眼科	急性出血性結膜炎															0
	流行性角結膜炎					6	3.00							6	0.55	0
基幹	感染性胃腸炎(ロタウイルス)															0
	クラミジア肺炎															0
	細菌性髄膜炎															0
	マイコプラズマ肺炎										1	1.00		1	0.17	1
	無菌性髄膜炎															0

は警報、 は注意報。「空欄」: 患者報告無し。

感染症の窓



麻しん(はしか)は、麻しんウイルスに感染して起こる急性感染症です。麻しんウイルスは感染力が極めて強く、重症化すると中耳炎や肺炎、脳炎を合併することもあります。人から人に簡単に感染するため、手洗いやマスクだけでは予防できません。麻しんの免疫が不十分な人が感染すると、高い確率で発症します。

麻しんを予防する唯一の方法はワクチン接種です。2回の接種で97~99%以上の人が免疫を得られます。麻しんの予防接種歴を母子手帳などで確認し、2回接種していない場合には予防接種を検討して下さい。定期接種として麻しん風しん混合ワクチン(MRワクチン)を接種できるのは、1歳児と小学校入学前年度の幼児です。詳しくは、お住いの市町村、又はかかりつけ医にご相談ください。

○詳しい情報はこちらをご覧ください

麻しん(五類全数把握対象疾患)

はしかワクチンの接種は、
1歳になったら1回、
小学校入学前の1年間にもう1回



厚生労働省 麻しん 検索

麻しんについて(厚生労働省HP)



Ⅲ 全数把握対象疾患

- ・結核（二類感染症）：青森市2人、弘前1人、三戸地方1人、むつ1人（2022年計：71人）
- ・アメーバ赤痢（五類感染症）：上十三1人（2022年計：1人）
- ・劇症型溶血性レンサ球菌感染症（五類感染症）：弘前1人（2022年計：5人）
- ・後天性免疫不全症候群（五類感染症）：上十三1人（2022年計：1人）

Ⅳ 病原体検出情報

報告はありませんでした。

Ⅴ 保健所管内別全数把握対象疾患発生状況（2022年第20週～第23週）

週	東青 (東地方保健所+ 青森市保健所)	中南 (弘前保健所)	三八 (三戸地方保健所+ 八戸市保健所)	西北 (五所川原保健所)	上北 (上十三保健所)	下北 (むつ保健所)
20	つつが虫病1人 カルバペネム耐性 腸内細菌科細菌感 染症1人	つつが虫病1人 梅毒1人	腸管出血性大腸菌 感染症2人 百日咳1人			
21	カルバペネム耐性 腸内細菌科細菌感 染症1人	つつが虫病1人				
22	カルバペネム耐性 腸内細菌科細菌感 染症2人	侵襲性肺炎球菌感 染症1人	つつが虫病1人			
23		劇症型溶血性レン サ球菌感染症1人			アメーバ赤痢1人 後天性免疫不全症 候群1人	

Ⅵ 結核（二類感染症）（2022年第20週～第23週）（人）

週	東青 (東地方保健所+ 青森市保健所)	中南 (弘前保健所)	三八 (三戸地方保健所+ 八戸市保健所)	西北 (五所川原保健所)	上北 (上十三保健所)	下北 (むつ保健所)
20	1		1			
21	2				2	
22			1	1		1
23	2	1	1			1

第22週に八戸市保健所で結核1人の届出がありましたので、追加しました。

Ⅶ 全数把握対象疾患発生状況（全国-青森県）（注：発生状況は速報値であり、国内で届出のあった疾患のみを掲載しています）

全国（2022年第1週～第22週までの累計）

分類	二類	三類	三類	三類	三類	四類	四類	四類	四類	四類
疾病名	結核	細菌性赤痢	腸管出血性大腸菌感染症	腸チフス	パラチフス	E型肝炎	A型肝炎	エキノкокクス症	オウム病	回帰熱
累積報告数	5973	12	595	7	1	192	33	11	4	5

分類	四類	四類	四類	四類	四類	四類	四類	四類	四類	四類
疾病名	重症熱性血小板減少症候群	つつが虫病	デング熱	日本紅斑熱	日本脳炎	ポツリヌス症	マラリア	ライム病	類鼻疽	レジオネラ症
累積報告数	46	79	13	76	1	1	5	2	1	609

分類	四類	五類	五類	五類	五類	五類	五類	五類	五類	五類
疾病名	レプトスピラ症	アメーバ赤痢	ウイルス性肝炎	カルバペネム耐性腸内細菌科細菌感染症	急性弛緩性麻痺	急性脳炎	クリプトスポリジウム症	クロイツフェルト・ヤコブ病	劇症型溶血性レンサ球菌感染症	後天性免疫不全症候群
累積報告数	2	209	81	632	9	115	3	75	319	358

分類	五類	五類	五類	五類	五類	五類	五類	五類	五類	五類
疾病名	ジアルジア症	侵襲性インフルエンザ菌感染症	侵襲性髄膜炎菌感染症	侵襲性肺炎球菌感染症	水痘（入院例）	梅毒	播種性クリプトコックス症	破傷風	バンコマイシン耐性腸球菌感染症	百日咳
累積報告数	14	79	4	545	136	4471	63	29	65	237

分類	五類	五類	五類
疾病名	風しん	麻しん	薬剤耐性アシネトバクター感染症
累積報告数	2	1	2

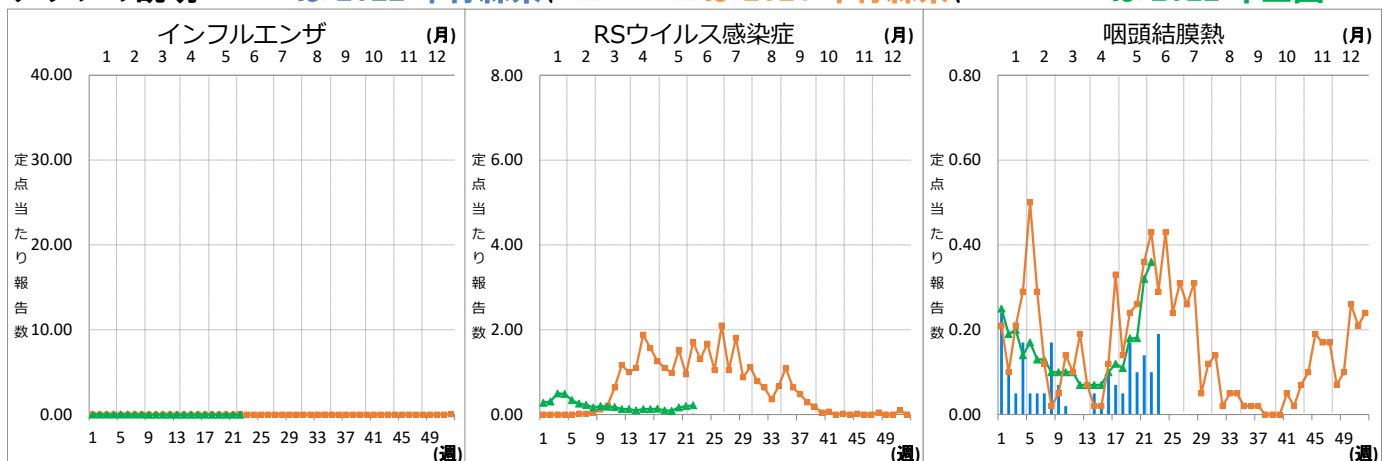
青森県（2022年第1週～第23週までの累計）

分類	二類	三類	四類	四類	五類	五類	五類	五類	五類	五類
疾病名	結核	腸管出血性大腸菌感染症	E型肝炎	つつが虫病	アメーバ赤痢	カルバペネム耐性腸内細菌科細菌感染症	クロイツフェルト・ヤコブ病	劇症型溶血性レンサ球菌感染症	後天性免疫不全症候群	侵襲性肺炎球菌感染症
累積報告数	71	5	1	5	1	11	1	5	1	3

分類	五類	五類	五類
疾病名	水痘（入院例）	梅毒	百日咳
累積報告数	1	8	1

Ⅷ インフルエンザ・小児科定点把握対象疾患週別推移（2022年第23週、ただし全国は前週）

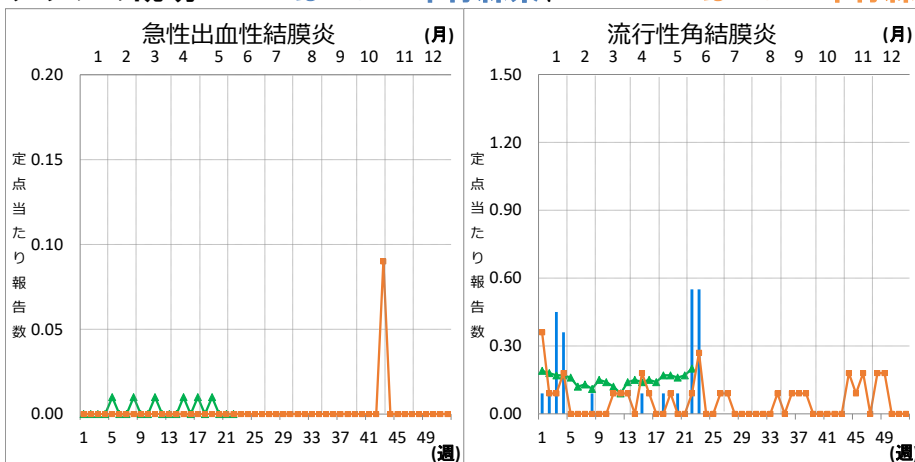
グラフの説明 —は2022年青森県、■—■は2021年青森県、▲—▲は2022年全国





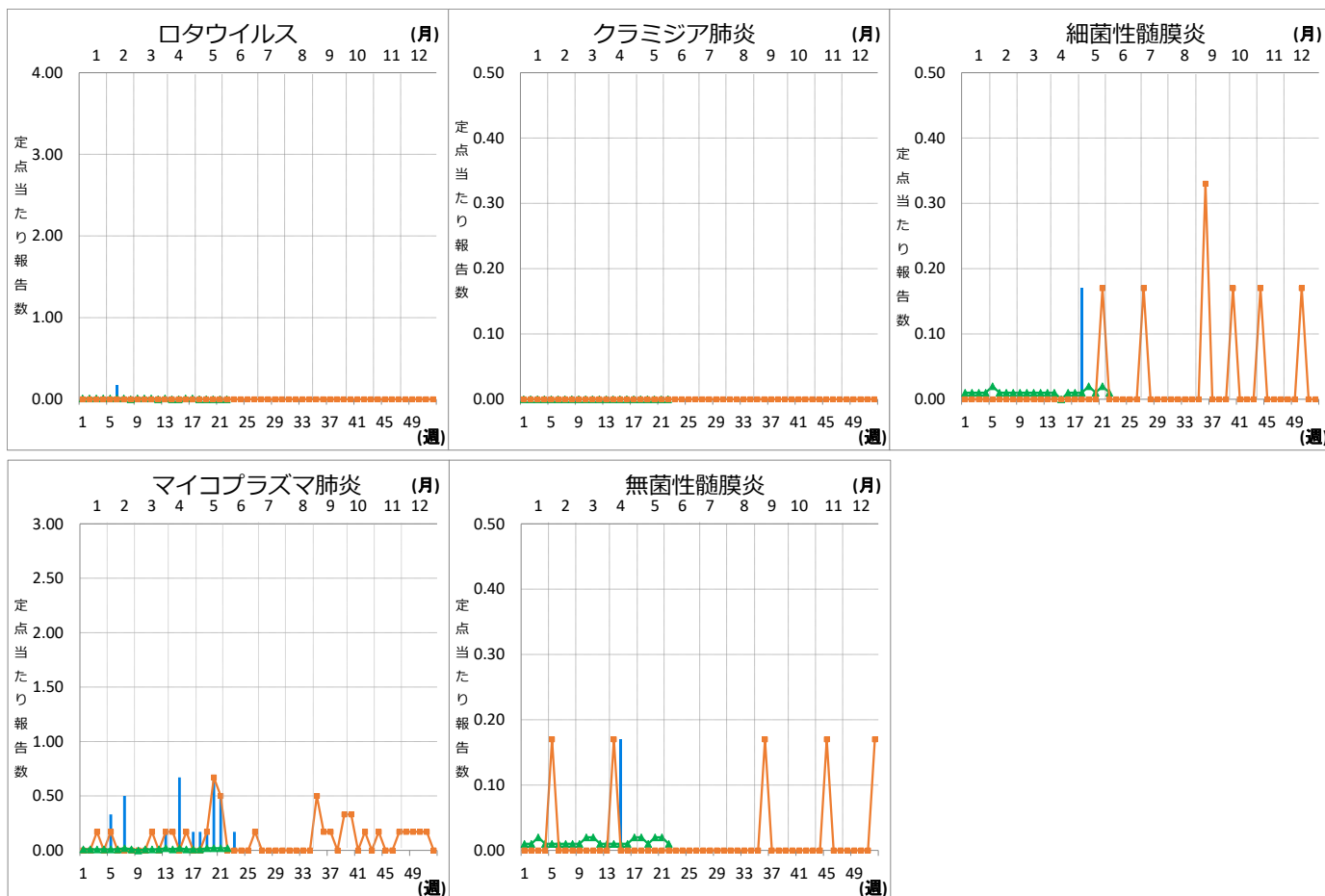
Ⅹ 眼科定点把握対象疾患週別推移 (2022年第23週、ただし全国は前週)

グラフの説明 —は2022年青森県、■—■は2021年青森県、▲—▲は2022年全国



X 基幹定点把握対象疾患週別推移（2022年第23週、ただし全国は前週）

グラフの説明 は2022年青森県、 は2021年青森県、 は2022年全国



XI 社会福祉施設等における感染性胃腸炎（疑い含む）の発生状況

「社会福祉施設等における感染症等発生時に係る報告について」（平成18年2月22日付け厚生労働省健康局長、医薬食品局長、雇用均等・児童家庭局長、社会・援護局長通知）に基づく、青森県内の社会福祉施設等における感染性胃腸炎（疑いを含む）の報告件数及び発症者数は次のとおりです。

2022年第23週

報告はありませんでした。

2022年報告件数及び発症者数

施設種別	月(週)	月(週)						計 (施設別)
		1月 1-4週	2月 5-8週	3月 9-13週	4月 14週-17週	5月 18週-21週	6月 22週 23週	
介護・老人福祉関係施設	件数	0	0	0	0	0	0	0
	発症者数	0	0	0	0	0	0	0
児童・婦人関係施設等	件数	6	2	2	0	1	1	12
	発症者数	157	29	37	0	16	25	264
障害関係施設	件数	0	0	0	0	0	0	0
	発症者数	0	0	0	0	0	0	0
その他施設	件数	0	0	0	0	0	0	0
	発症者数	0	0	0	0	0	0	0
計(月別)	件数	6	2	2	0	1	1	12
	発症者数	157	29	37	0	16	25	264