



I 第43週の発生動向 (2021/10/25~10/31)

1. 警報・注意報は発令されていません。

II 第43週五類定点把握対象疾患

※記載データは、速報値です。

青森県内の保健所管内、定点(医療機関)数、警報・注意報については青森県の感染症発生状況 TOP ページをご覧ください。

小児科 内科	東青 (東地方+ 青森市保健所)	中南 (弘前保健所)		三八 (三戸地方+ 八戸市保健所)		西北 (五所川原保健所)		上北 (上十三保健所)		下北 (むつ保健所)		青森県計		前週からの 増減	
		数	人/定点	数	人/定点	数	人/定点	数	人/定点	数	人/定点	数	人/定点		
インフルエンザ														0	
RSウイルス感染症										1	0.25	1	0.02	1	
咽頭結膜熱			1	0.11	2	0.20						3	0.07	2	
A群溶血性レンサ球菌咽頭炎			3	0.33						1	0.25	4	0.10	0	
感染性胃腸炎	16	2.00	12	1.33	10	1.00	5	1.00	4	0.67	15	3.75	62	1.48	3
水痘					1	0.10			1	0.17			2	0.05	0
手足口病					6	0.60			12	2.00			18	0.43	1
伝染性紅斑					1	0.10							1	0.02	0
突発性発しん	3	0.38	2	0.22	3	0.30			1	0.17	1	0.25	10	0.24	2
ヘルパンギーナ															-2
流行性耳下腺炎										1	0.25	1	0.02	-1	
眼科									1	0.50			1	0.09	1
急性出血性結膜炎															0
流行性角結膜炎															0
基幹															0
感染性胃腸炎(ロタウイルス)															0
クラミジア肺炎															0
細菌性髄膜炎															0
マイコプラズマ肺炎															-1
無菌性髄膜炎															0

は警報、 は注意報。「空欄」:患者報告無し。

感染症の窓



薬剤耐性 AMR (Antimicrobial resistance)

11月には「薬剤耐性 (AMR) 対策推進月間」です。薬剤耐性 (AMR) とは、感染症の原因となる細菌に抗菌薬・抗生物質が効きにくくなる、または効かなくなることです。

抗菌薬は、細菌に対して効果がありますが、「かぜ」の原因であるウイルスには効きません。抗菌薬を正しく使用しないと、副作用が出たり、薬剤耐性菌が増え、感染症の治療や予防の妨げとなるため、抗菌薬は、医師の指示どおりに服用しましょう。

○詳しい情報はこちらをご覧ください

☞ [薬剤耐性 \(AMR\) 対策月間 2021 \(AMR 臨床リファレンスセンターHP\)](#)

AMRかしく 検索

<https://amr.ncgm.go.jp/>



薬剤耐性



薬剤耐性 (AMR) とは
感染症の原因となる細菌に 抗菌薬・抗生物質が効かなくなることで 「かぜ」の原因は「ウイルス」です 抗菌薬は「かぜ」の薬に効きませんが、効果はありません 自己判断でのんだり、医師の処方を守らないと 治らないばかりか、副作用が出たり「薬剤耐性菌」が生じて 感染症の治療や予防の妨げになります

AMR 臨床リファレンスセンター
Antimicrobial Resistance Clinical Reference Center



(C) 清水茜 / 講談社・アニプレックス・davidproduction

出典: AMR 臨床リファレンスセンター (厚生労働省委託事業) HP

Ⅲ 全数把握対象疾患

- ・結核（二類感染症）：青森市2人、弘前1人 (2021年計：143人)
- ・水痘（入院例に限る。）（五類感染症）：弘前1人 (2021年計：2人)
- ・梅毒（五類感染症）：青森市1人 (2021年計：15人)

Ⅳ 病原体検出情報

報告はありませんでした。

Ⅴ 保健所管内別全数把握対象疾患発生状況（2021年第40週～第43週）

週	東青 (東地方保健所+ 青森市保健所)	中南 (弘前保健所)	三八 (三戸地方保健所+ 八戸市保健所)	西北 (五所川原保健所)	上北 (上十三保健所)	下北 (むつ保健所)
40		劇症型溶血性レンサ球菌感染症1人				
41	梅毒1人		カルバペネム耐性腸内細菌科細菌感染症1人 後天性免疫不全症候群1人			カルバペネム耐性腸内細菌科細菌感染症1人
42			つつが虫病1人 劇症型溶血性レンサ球菌感染症1人 後天性免疫不全症候群1人		腸管出血性大腸菌感染症2人	
43	梅毒1人	水痘(入院例に限る。)1人				

・第42週に八戸市保健所管内で劇症型溶血性レンサ球菌感染症1人の届出がありましたので、追加しました。

Ⅵ 結核(二類感染症) (2021年第40週～第43週) (人)

週	東青 (東地方保健所+ 青森市保健所)	中南 (弘前保健所)	三八 (三戸地方保健所+ 八戸市保健所)	西北 (五所川原保健所)	上北 (上十三保健所)	下北 (むつ保健所)
40	2					
41	1				2	
42						
43	2	1				

Ⅶ 全数把握対象疾患発生状況（全国-青森県）（注：発生状況は速報値であり、国内で届出のあった疾患のみを掲載しています）

全国（2021年第1週～第42週までの累計）

分類	二類	三類	三類	三類	四類	四類	四類	四類	四類	四類
疾病名	結核	細菌性赤痢	腸管出血性大腸菌感染症	腸チフス	E型肝炎	A型肝炎	エキノкокス症	オウム病	回帰熱	Q熱
累積報告数	12638	6	2651	1	355	62	22	8	6	1

分類	四類	四類	四類	四類	四類	四類	四類	四類	四類	四類
疾病名	重症熱性血小板減少症候群	つつが虫病	デング熱	日本紅斑熱	日本脳炎	ブルセラ症	ポツリヌス症	マラリア	ライム病	レジオネラ症
累積報告数	102	147	5	405	2	1	5	20	19	1665

分類	四類	五類	五類	五類	五類	五類	五類	五類	五類	五類
疾病名	レプトスピラ症	アメーバ赤痢	ウイルス性肝炎	カルバペネム耐性腸内細菌科細菌感染症	急性弛緩性麻痺	急性脳炎	クリプトスポリジウム症	クロイツフェルト・ヤコブ病	劇症型溶血性レンサ球菌感染症	後天性免疫不全症候群
累積報告数	26	430	157	1585	19	273	5	144	508	828

分類	五類	五類	五類	五類	五類	五類	五類	五類	五類	五類
疾病名	ジアルジア症	侵襲性インフルエンザ菌感染症	侵襲性髄膜炎菌感染症	侵襲性肺炎球菌感染症	水痘（入院例）	先天性風しん症候群	梅毒	播種性クリプトコックス症	破傷風	バンコマイシン耐性腸球菌感染症
累積報告数	29	154	2	1061	221	1	6031	115	81	97

分類	五類	五類	五類	五類
疾病名	百日咳	風しん	麻しん	薬剤耐性アシネトバクター感染症
累積報告数	511	10	4	4

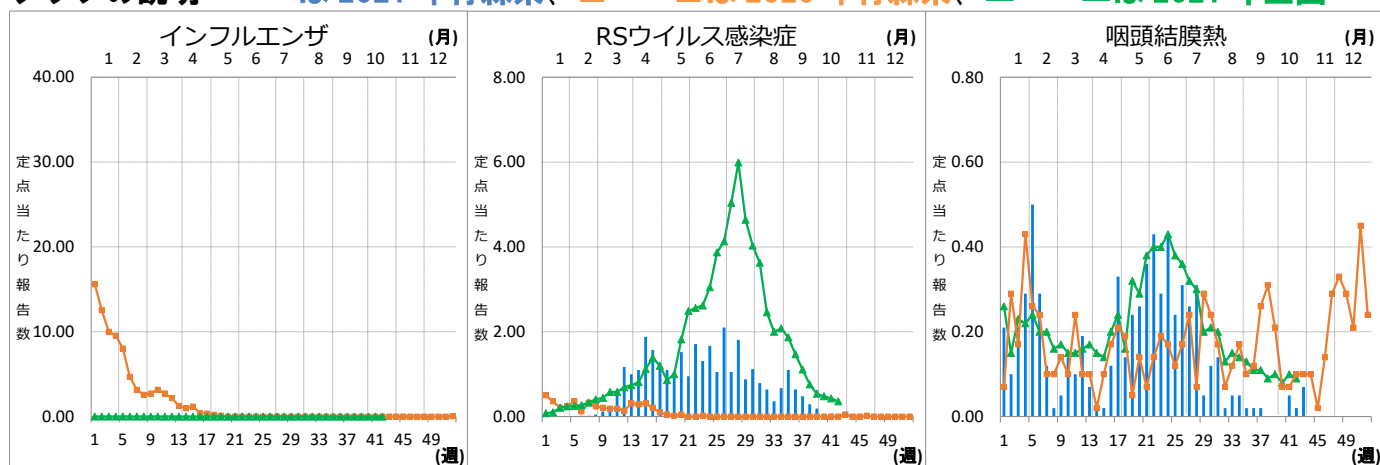
青森県（2021年第1週～第43週までの累計）

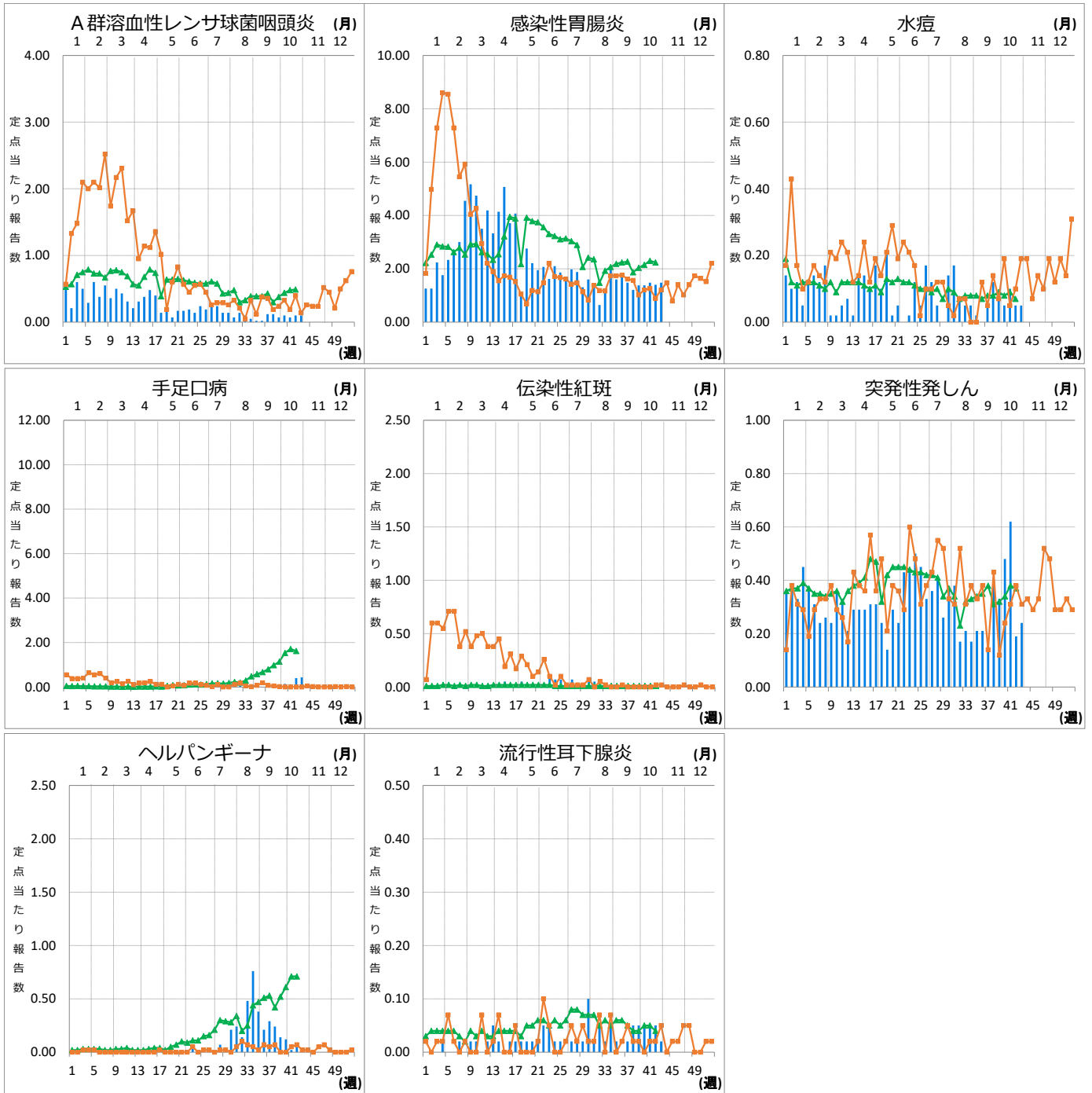
分類	二類	三類	四類	四類	五類	五類	五類	五類	五類	五類
疾病名	結核	腸管出血性大腸菌感染症	つつが虫病	レジオネラ症	アメーバ赤痢	カルバペネム耐性腸内細菌科細菌感染症	クロイツフェルト・ヤコブ病	劇症型溶血性レンサ球菌感染症	後天性免疫不全症候群	侵襲性髄膜炎菌感染症
累積報告数	143	32	18	8	1	45	3	6	8	1

分類	五類	五類	五類	五類	五類	五類
疾病名	侵襲性肺炎球菌感染症	水痘（入院例）	梅毒	播種性クリプトコックス症	破傷風	百日咳
累積報告数	8	2	15	1	1	2

Ⅷ インフルエンザ・小児科定点把握対象疾患週別推移（2021年第43週、ただし全国は前週）

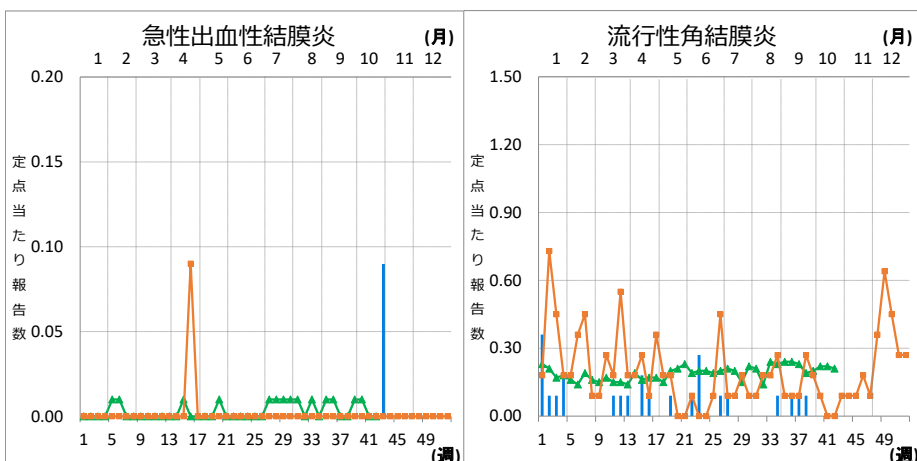
グラフの説明 —は2021年青森県、■—■は2020年青森県、▲—▲は2021年全国





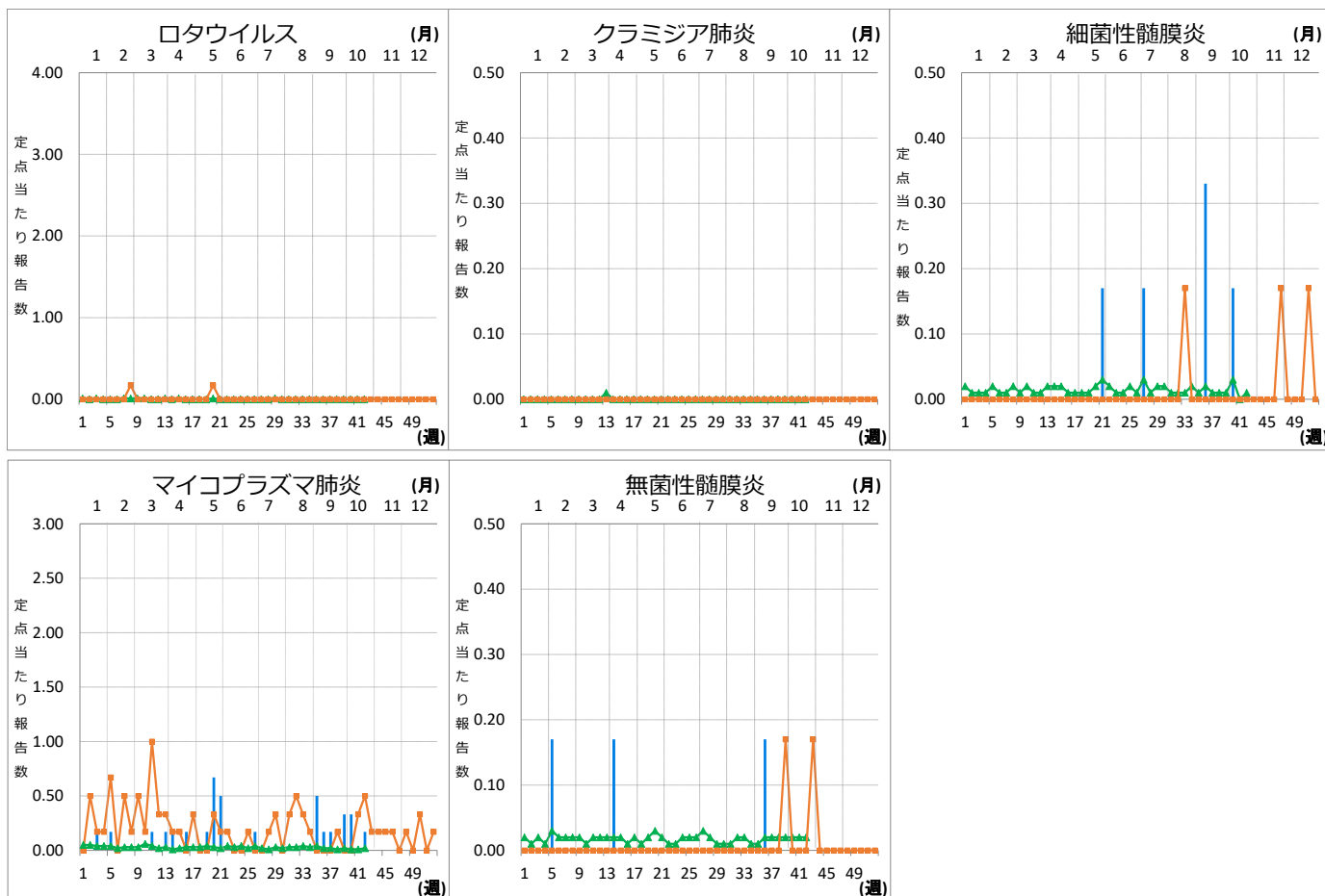
Ⅹ 眼科定点把握対象疾患週別推移 (2021年第43週、ただし全国は前週)

グラフの説明 —は2021年青森県、■—■は2020年青森県、▲—▲は2021年全国



X 基幹定点把握対象疾患週別推移（2021年第43週、ただし全国は前週）

グラフの説明 は2021年青森県、 は2020年青森県、 は2021年全国



XI 社会福祉施設等における感染性胃腸炎（疑い含む）の発生状況

「社会福祉施設等における感染症等発生時に係る報告について」（平成18年2月22日付け厚生労働省健康局長、医薬食品局長、雇用均等・児童家庭局長、社会・援護局長通知）に基づく、青森県内の社会福祉施設等における感染性胃腸炎（疑いを含む）の報告件数及び発症者数は次のとおりです。

2021年第43週

報告はありませんでした。

2021年報告件数及び発症者数

施設種別	月(週)	1月	2月	3月	4月	5月	6月	7月	8月	9月	10月				計 (施設別)
		1-4週	5-8週	9-12週	13-17週	18-21週	22-25週	26-30週	31-34週	35-39週	40週	41週	42週	43週	
介護・老人福祉関係施設	件数	0	0	0	1	0	0	0	1	0	0	0	0	0	2
	発症者数	0	0	0	11	0	0	0	8	0	0	0	0	0	19
児童・婦人関係施設等	件数	0	7	6	5	2	0	1	1	2	0	0	0	0	24
	発症者数	0	195	104	141	33	0	45	10	29	0	0	0	0	557
障害関係施設	件数	0	0	0	1	0	0	0	0	0	0	0	0	0	1
	発症者数	0	0	0	22	0	0	0	0	0	0	0	0	0	22
その他施設	件数	0	0	0	0	0	0	0	0	0	0	0	0	0	0
	発症者数	0	0	0	0	0	0	0	0	0	0	0	0	0	0
計(月別)	件数	0	7	6	7	2	0	1	2	2	0	0	0	0	27
	発症者数	0	195	104	174	33	0	45	18	29	0	0	0	0	598