



青森県感染症発生情報 (2020年第52週)

I 第52週の発生動向 (2020/12/21~12/27)

1. 水痘については、東地方+青森市保健所管内で**注意報**が発令されました。
2. インフルエンザの迅速診断キットによる型別の報告は、A型3人でした。

II 第52週五類定点把握対象疾患

※記載データは、速報値です。

青森県内の保健所管内、定点(医療機関)数、**警報・注意報**については青森県の感染症発生状況 TOP ページをご覧ください。

| | 東青 (東地方+ 青森市保健所) | | 中南 (弘前保健所) | | 三八 (三戸地方+ 八戸市保健所) | | 西北 (五所川原保健所) | | 上北 (上十三保健所) | | 下北 (むつ保健所) | | 青森県計 | | 前週からの 増減 数 |
|-----------|------------------------|------|---------------|------|-------------------------|------|-----------------|------|----------------|------|---------------|------|------|------|------------------|
| | 数 | 人/定点 | 数 | 人/定点 | 数 | 人/定点 | 数 | 人/定点 | 数 | 人/定点 | 数 | 人/定点 | 数 | 人/定点 | |
| 小児科 内科 | インフルエンザ | | | | | | | | | | | | | | |
| | | | 3 | 0.20 | | | | | | | | | 3 | 0.05 | 3 |
| 小児科 | RSウイルス感染症 | | | | | | | | | | | | | | |
| | | | 3 | 0.33 | 2 | 0.20 | 3 | 0.60 | | | 2 | 0.50 | 10 | 0.24 | -9 |
| | A群溶血性連鎖球菌咽頭炎 | | | | | | | | | | | | | | |
| | 7 | 0.88 | 4 | 0.44 | 18 | 1.80 | 2 | 0.40 | | | 1 | 0.25 | 32 | 0.76 | 6 |
| | 感染性胃腸炎 | | | | | | | | | | | | | | |
| | 37 | 4.63 | 11 | 1.22 | 18 | 1.80 | 18 | 3.60 | 8 | 1.33 | 1 | 0.25 | 93 | 2.21 | 29 |
| | 水痘 | | | | | | | | | | | | | | |
| | 11 | 1.38 | | | 2 | 0.20 | | | | | | | 13 | 0.31 | 7 |
| | 手足口病 | | | | | | | | | | | | | | |
| | | | | | | | | | | | | | | -1 | |
| 伝染性紅斑 | | | | | | | | | | | | | | | |
| | | | | | | | | | | | | | | 0 | |
| 突発性発しん | | | | | | | | | | | | | | | |
| | | 3 | 0.33 | 6 | 0.60 | 1 | 0.20 | 1 | 0.17 | 1 | 0.25 | 12 | 0.29 | -2 | |
| ヘルパンギーナ | | | | | | | | | | | | | | | |
| | | | | | | | | | | 1 | 0.25 | 1 | 0.02 | 1 | |
| 流行性耳下腺炎 | | | | | | | | | | | | | | | |
| | | | | 1 | 0.10 | | | | | | | 1 | 0.02 | 0 | |
| 眼科 | 急性出血性結膜炎 | | | | | | | | | | | | | | |
| | | | | | | | | | | | | | | | 0 |
| 流行性角結膜炎 | | | | | | | | | | | | | | | |
| 2 | 1.00 | | | 1 | 0.50 | | | | | | | 3 | 0.27 | 0 | |
| 基幹 | 感染性胃腸炎(ロタウイルス) | | | | | | | | | | | | | | |
| | | | | | | | | | | | | | | | 0 |
| | クラミジア肺炎 | | | | | | | | | | | | | | |
| | | | | | | | | | | | | | | | 0 |
| | 細菌性髄膜炎 | | | | | | | | | | | | | | |
| | | | | | | | | | | | | | | -1 | |
| マイコプラズマ肺炎 | | | | | | | | | | | | | | | |
| | | | | | | | | | | 1 | 1.00 | 1 | 0.17 | 1 | |
| 無菌性髄膜炎 | | | | | | | | | | | | | | | |
| | | | | | | | | | | | | | | 0 | |

は警報、は注意報。「空欄」: 患者報告無し。

感染症の窓



新型コロナウイルス 接触確認アプリ(略称: COCOA)

新型コロナウイルス接触確認アプリ「COCOA: ココア」(厚生労働省開発)は、新型コロナウイルス感染症の感染者と接触した可能性について、通知を受け取ることができる、スマートフォンのアプリです。

利用者は、陽性者と接触した可能性が分かることで、検査の受診など保健所のサポートを早く受けることができます。利用者が増えることで、感染拡大の防止につながることで期待されます。

○アプリのインストールや詳しい情報はこちらをご覧ください

☞ [新型コロナウイルス接触確認アプリ\(厚生労働省HP\)](#)



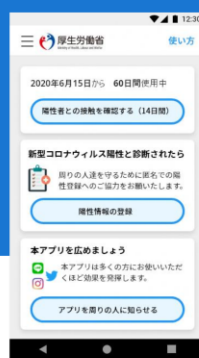
新型コロナウイルス接触確認アプリのインストールをおねがいします

自分をまもり、大切な人をまもり、
地域と社会をまもるために、
接触確認アプリをインストールしましょう。

厚生労働省

新型コロナウイルス 接触確認アプリ (略称: COCOA)

COVID-19 Contact Confirming Application



*画面イメージ

iPhoneの方はこちら



Androidの方はこちら



接触確認アプリは、新型コロナウイルス感染症の感染者と接触した可能性について、通知を受け取ることができる、スマートフォンのアプリです



内閣官房 新型コロナウイルス感染症対策推進室
情報通信技術(IT)総合戦略室

(出典: 厚生労働省HP) 一部改変

Ⅲ 全数把握対象疾患

- ・ 結核（二類感染症）：青森市 1 人、弘前 2 人、五所川原 2 人 （2020 年計：195 人）
- ・ 梅毒（五類感染症）：弘前 1 人 （2020 年計：12 人）

Ⅳ 病原体検出情報

報告はありませんでした。

Ⅴ 保健所管内別全数把握対象疾患発生状況（2020 年第 49 週～第 52 週）

| 週 | 東青 （東地方保健所+ 青森市保健所） | 中南 （弘前保健所） | 三八 （三戸地方保健所+ 八戸市保健所） | 西北 （五所川原保健所） | 上北 （上十三保健所） | 下北 （むつ保健所） |
|----|---------------------------|---------------|----------------------------|-----------------|----------------|---------------|
| 49 | カルバペネム耐性腸内細菌科細菌感染症 2 人 | | アメーバ赤痢 1 人 | | | |
| 50 | カルバペネム耐性腸内細菌科細菌感染症 1 人 | | | | | |
| 51 | カルバペネム耐性腸内細菌科細菌感染症 2 人 | | レジオネラ症 1 人 | | | |
| 52 | | 梅毒 1 人 | | | | |

- ・ 第 51 週に八戸市保健所管内でレジオネラ症 1 人の届出がありましたので、追加しました。

Ⅵ 結核（二類感染症）（2020 年第 49 週～第 52 週） （人）

| 週 | 東青 （東地方保健所+ 青森市保健所） | 中南 （弘前保健所） | 三八 （三戸地方保健所+ 八戸市保健所） | 西北 （五所川原保健所） | 上北 （上十三保健所） | 下北 （むつ保健所） |
|----|---------------------------|---------------|----------------------------|-----------------|----------------|---------------|
| 49 | 2 | 1 | 1 | 2 | 1 | |
| 50 | | | 2 | | | |
| 51 | | 1 | | | | 1 |
| 52 | 1 | 2 | | 2 | | |

Ⅶ 全数把握対象疾患発生状況（全国-青森県）（注：発生状況は速報値であり、国内で届出のあった疾患のみを掲載しています）

全国（2020年第1週～第51週までの累計）

| 分類 | 二類 | 三類 | 三類 | 三類 | 三類 | 三類 | 四類 | 四類 | 四類 | 四類 |
|-------|-------|-----|-------|-------------|------|-------|------|------|----------|------|
| 疾病名 | 結核 | コレラ | 細菌性赤痢 | 腸管出血性大腸菌感染症 | 腸チフス | パラチフス | E型肝炎 | A型肝炎 | エキノコックス症 | オウム病 |
| 累積報告数 | 16533 | 1 | 86 | 3022 | 21 | 7 | 432 | 117 | 22 | 6 |

| 分類 | 四類 | 四類 | 四類 | 四類 | 四類 | 四類 | 四類 | 四類 | 四類 | 四類 |
|-------|-----|-----|-----------|-----------|--------------|---------|-------|------|-------|------|
| 疾病名 | 回帰熱 | 狂犬病 | コクシジオイデス症 | ジカウイルス感染症 | 重症熱性血小板減少症候群 | チクングニア熱 | つつが虫病 | デング熱 | 日本紅斑熱 | 日本脳炎 |
| 累積報告数 | 15 | 1 | 6 | 1 | 78 | 3 | 439 | 45 | 420 | 5 |

| 分類 | 四類 | 四類 | 四類 | 四類 | 四類 | 四類 | 四類 | 五類 | 五類 | 五類 |
|-------|-------|--------|------|------|-----|--------|---------|--------|---------|--------------------|
| 疾病名 | ブルセラ症 | ポツリヌス症 | マラリア | ライム病 | 類鼻疽 | レジオネラ症 | レプトスピラ症 | アメーバ赤痢 | ウイルス性肝炎 | カルバペネム耐性腸内細菌科細菌感染症 |
| 累積報告数 | 2 | 4 | 20 | 26 | 1 | 1992 | 16 | 594 | 235 | 1851 |

| 分類 | 五類 | 五類 | 五類 | 五類 | 五類 | 五類 | 五類 | 五類 | 五類 | 五類 |
|-------|---------|------|-------------|---------------|----------------|------------|--------|----------------|------------|------------|
| 疾病名 | 急性弛緩性麻痺 | 急性脳炎 | クリプトスポリジウム症 | クロイツフェルト・ヤコブ病 | 劇症型溶血性レンサ球菌感染症 | 後天性免疫不全症候群 | ジアルジア症 | 侵襲性インフルエンザ菌感染症 | 侵襲性髄膜炎菌感染症 | 侵襲性肺炎球菌感染症 |
| 累積報告数 | 32 | 471 | 6 | 143 | 731 | 1052 | 25 | 246 | 14 | 1585 |

| 分類 | 五類 | 五類 | 五類 | 五類 | 五類 | 五類 | 五類 | 五類 | 五類 | 五類 |
|-------|---------|-----------|------|--------------|-----|-----------------|------|-----|-----|-----------------|
| 疾病名 | 水痘（入院例） | 先天性風しん症候群 | 梅毒 | 播種性クリプトコックス症 | 破傷風 | バンコマイシン耐性腸球菌感染症 | 百日咳 | 風しん | 麻しん | 薬剤耐性アシネトバクター感染症 |
| 累積報告数 | 354 | 1 | 5601 | 145 | 104 | 132 | 2908 | 100 | 13 | 10 |

青森県（2020年第1週～第52週までの累計）

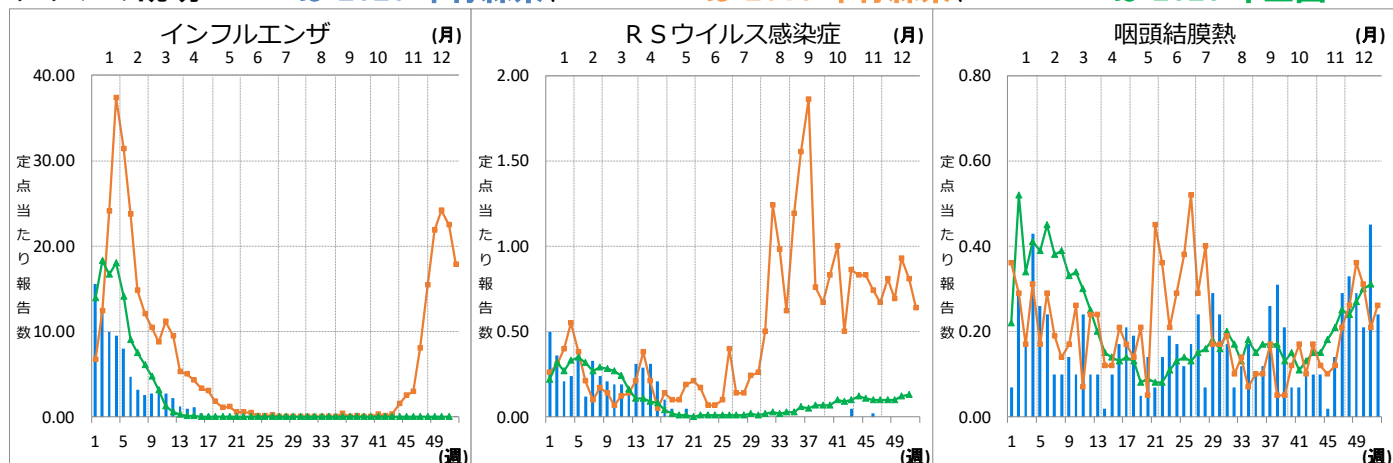
| 分類 | 二類 | 三類 | 三類 | 四類 | 四類 | 四類 | 四類 | 五類 | 五類 | 五類 |
|-------|-----|-------|-------------|------|------|-------|--------|--------|--------------------|---------|
| 疾病名 | 結核 | 細菌性赤痢 | 腸管出血性大腸菌感染症 | E型肝炎 | A型肝炎 | つつが虫病 | レジオネラ症 | アメーバ赤痢 | カルバペネム耐性腸内細菌科細菌感染症 | 急性弛緩性麻痺 |
| 累積報告数 | 195 | 3 | 31 | 2 | 1 | 19 | 17 | 4 | 57 | 1 |

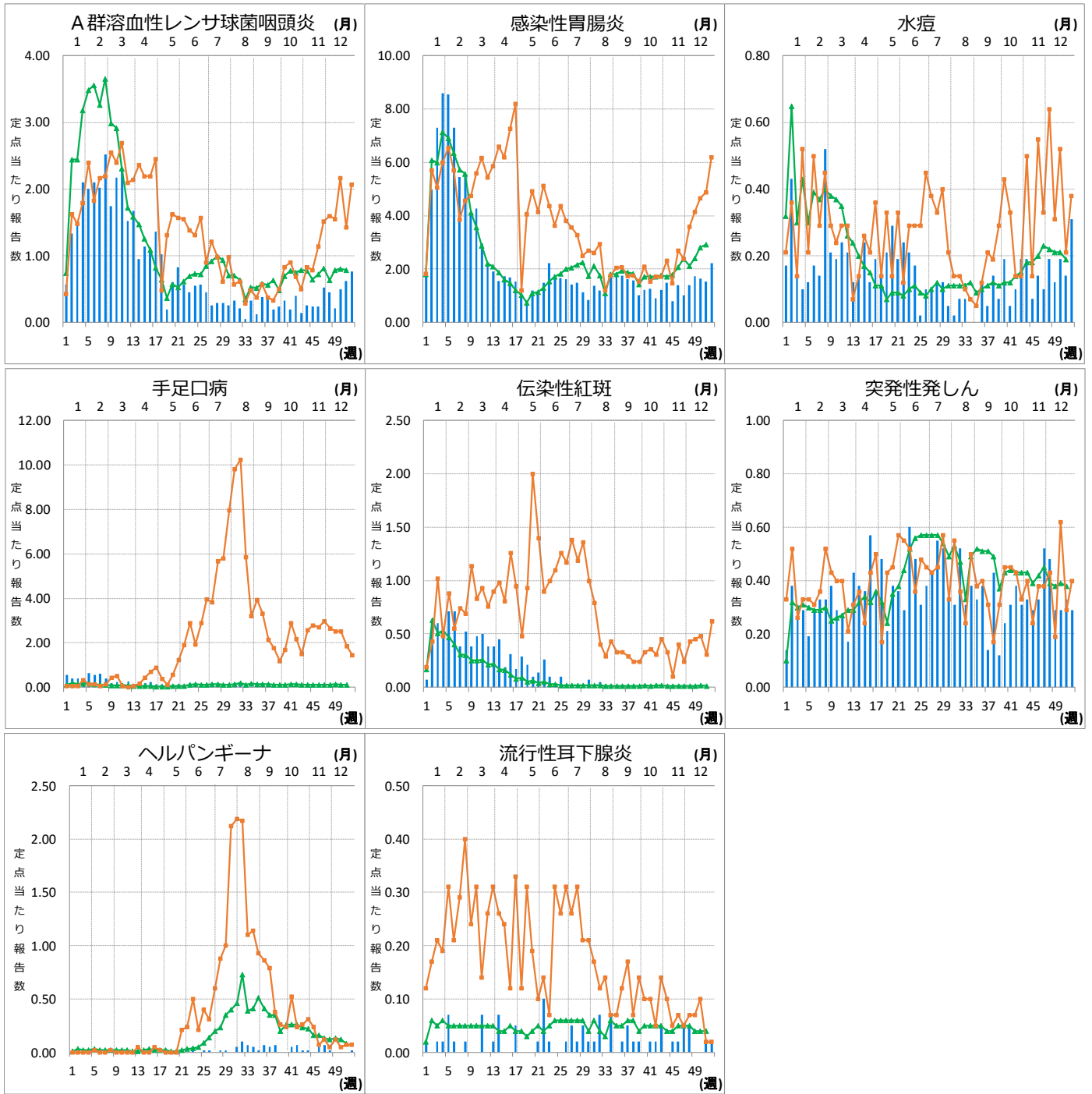
| 分類 | 五類 | 五類 | 五類 | 五類 | 五類 | 五類 | 五類 | 五類 | 五類 | 五類 |
|-------|------|---------------|----------------|------------|----------------|------------|---------|----|--------------|-----|
| 疾病名 | 急性脳炎 | クロイツフェルト・ヤコブ病 | 劇症型溶血性レンサ球菌感染症 | 後天性免疫不全症候群 | 侵襲性インフルエンザ菌感染症 | 侵襲性肺炎球菌感染症 | 水痘（入院例） | 梅毒 | 播種性クリプトコックス症 | 破傷風 |
| 累積報告数 | 4 | 1 | 3 | 5 | 3 | 12 | 2 | 12 | 1 | 1 |

| 分類 | 五類 | 五類 | 五類 |
|-------|-----------------|-----|-----|
| 疾病名 | バンコマイシン耐性腸球菌感染症 | 百日咳 | 風しん |
| 累積報告数 | 1 | 16 | 1 |

Ⅷ インフルエンザ・小児科定点把握対象疾患週別推移（2020年第52週、ただし全国は前週）

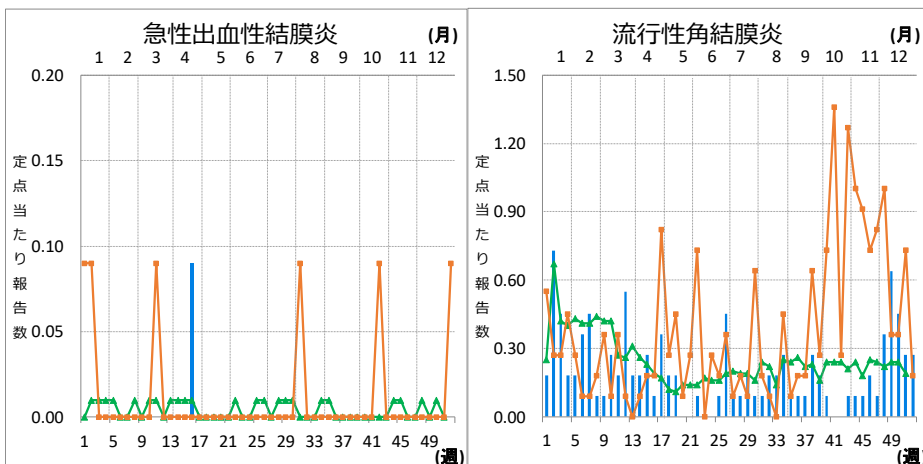
グラフの説明 ←は2020年青森県、■は2019年青森県、▲は2020年全国





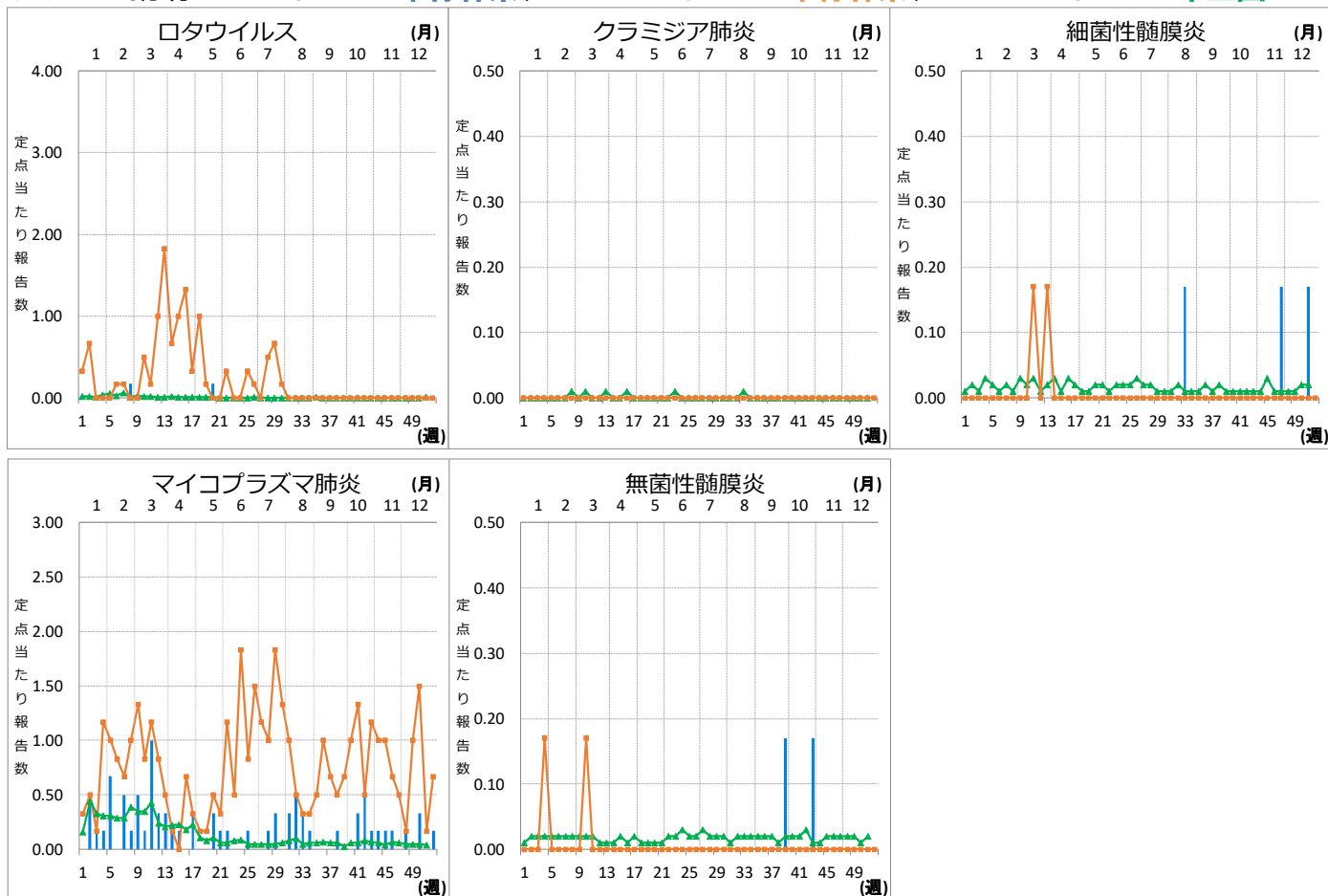
Ⅸ 眼科定点把握対象疾患週別推移 (2020年第52週、ただし全国は前週)

グラフの説明 —は2020年青森県、■—■は2019年青森県、▲—▲は2020年全国



X 基幹定点把握対象疾患週別推移（2020年第52週、ただし全国は前週）

グラフの説明 は2020年青森県、 は2019年青森県、 は2020年全国



XI 社会福祉施設等における感染性胃腸炎（疑い含む）の発生状況

「社会福祉施設等における感染症等発生時に係る報告について」（平成18年2月22日付け厚生労働省健康局長、医薬食品局長、雇用均等・児童家庭局長、社会・援護局長通知）に基づく、青森県内の社会福祉施設等における感染性胃腸炎（疑いを含む）の報告件数及び発症者数は次のとおりです。

2020年第52週

報告はありませんでした。

2020年報告件数及び発症者数

| 施設種別 | 月(週) | 1月 | 2月 | 3月 | 4月 | 5月 | 6月 | 7月 | 8月 | 9月 | 10月 | 12月 | | | | 計 (施設別) | |
|-------------|------|------|------|-------|--------|--------|--------|--------|--------|--------|--------|--------|-----|-----|-----|------------|-----|
| | | 1-4週 | 5-8週 | 9-13週 | 14-17週 | 18-22週 | 23-26週 | 27-30週 | 31-35週 | 36-39週 | 40-43週 | 44-48週 | 49週 | 50週 | 51週 | | 52週 |
| 介護・老人福祉関係施設 | 件数 | 2 | 2 | 1 | 1 | 0 | 0 | 0 | 0 | 0 | 0 | 0 | 0 | 0 | 0 | 0 | 6 |
| | 発症者数 | 40 | 22 | 17 | 22 | 0 | 0 | 0 | 0 | 0 | 0 | 0 | 0 | 0 | 0 | 0 | 101 |
| 児童・婦人関係施設等 | 件数 | 3 | 5 | 1 | 1 | 1 | 1 | 0 | 0 | 0 | 1 | 0 | 0 | 0 | 0 | 0 | 13 |
| | 発症者数 | 61 | 95 | 17 | 12 | 19 | 14 | 0 | 0 | 0 | 16 | 0 | 0 | 0 | 0 | 0 | 234 |
| 障害関係施設 | 件数 | 1 | 0 | 1 | 0 | 0 | 0 | 0 | 0 | 0 | 0 | 0 | 0 | 0 | 0 | 0 | 2 |
| | 発症者数 | 20 | 0 | 27 | 0 | 0 | 0 | 0 | 0 | 0 | 0 | 0 | 0 | 0 | 0 | 0 | 47 |
| その他施設 | 件数 | 0 | 0 | 0 | 0 | 0 | 0 | 0 | 0 | 0 | 0 | 0 | 0 | 0 | 0 | 0 | 0 |
| | 発症者数 | 0 | 0 | 0 | 0 | 0 | 0 | 0 | 0 | 0 | 0 | 0 | 0 | 0 | 0 | 0 | 0 |
| 計(月別) | 件数 | 6 | 7 | 3 | 2 | 1 | 1 | 0 | 0 | 0 | 1 | 0 | 0 | 0 | 0 | 0 | 21 |
| | 発症者数 | 121 | 117 | 61 | 34 | 19 | 14 | 0 | 0 | 0 | 16 | 0 | 0 | 0 | 0 | 0 | 382 |