



青森県感染症発生情報 (2020年第46週)

I 第46週の発生動向 (2020/11/9~11/15)

1. 警報・注意報は発令されていません。

II 第46週五類定点把握対象疾患

※記載データは、速報値です。

青森県内の保健所管内、定点(医療機関)数、警報・注意報については青森県の感染症発生状況 TOP ページをご覧ください。

	東青 (東地方+青森市保健所)		中南 (弘前保健所)		三八 (三戸地方+八戸市保健所)		西北 (五所川原保健所)		上北 (上十三保健所)		下北 (むつ保健所)		青森県計		前週からの増減 数	
	数	人/定点	数	人/定点	数	人/定点	数	人/定点	数	人/定点	数	人/定点	数	人/定点		
小児科 内科																
インフルエンザ															-1	
小児科	RSウイルス感染症					1	0.10							1	0.02	1
	咽頭結膜熱			2	0.22	1	0.10	2	0.40			1	0.25	6	0.14	5
	A群溶血性レン球菌咽頭炎	4	0.50			4	0.40			2	0.33			10	0.24	0
	感染性胃腸炎	12	1.50	5	0.56	30	3.00	5	1.00	4	0.67	3	0.75	59	1.40	26
	水痘			2	0.22	1	0.10	2	0.40	1	0.17			6	0.14	3
	手足口病															-1
	伝染性紅斑															0
	突発性発しん	3	0.38	2	0.22	5	0.50	1	0.20	2	0.33	1	0.25	14	0.33	2
	ヘルパンギーナ											2	0.50	2	0.05	2
	流行性耳下腺炎	1	0.13											1	0.02	0
眼科																
急性出血性結膜炎															0	
流行性角結膜炎	1	0.50			1	0.50							2	0.18	1	
基幹																
感染性胃腸炎(ロタウイルス)															0	
クラミジア肺炎															0	
細菌性髄膜炎															0	
マイコプラズマ肺炎											1	1.00	1	0.17	0	
無菌性髄膜炎															0	

■ は警報、■ は注意報。「空欄」: 患者報告無し。

感染症の窓



梅毒は、梅毒トレポネーマという病原菌の感染によって生じる性感染症です。主に性行為などにより皮ふや粘膜が直接接触することによって感染する場合と、罹患した母体から胎盤を通じて胎児が感染する場合(先天梅毒)があります。**妊婦の感染は早産や死産、胎児の重篤な異常につながる可能性があるため、特に注意が必要です。**

青森県では、梅毒患者年間報告数が2017年をピークに2018年以降減少に転じていますが、2015年以前と比べ依然として多い状況にあります(図)。

梅毒は、早期の薬物治療で完治が可能です。しかし、治療しないと病原菌が体内に残り、長期間の経過で重大な合併症を引き起こすことがあります。感染の可能性がある人は早めに医療機関を受診し、早期発見・早期治療に努めることが重要です。

○詳しい情報はこちらをご覧ください。

☞ [梅毒に関するQ&A\(厚生労働省HP\)](#)

梅毒(五類感染症 全数把握) 第2回

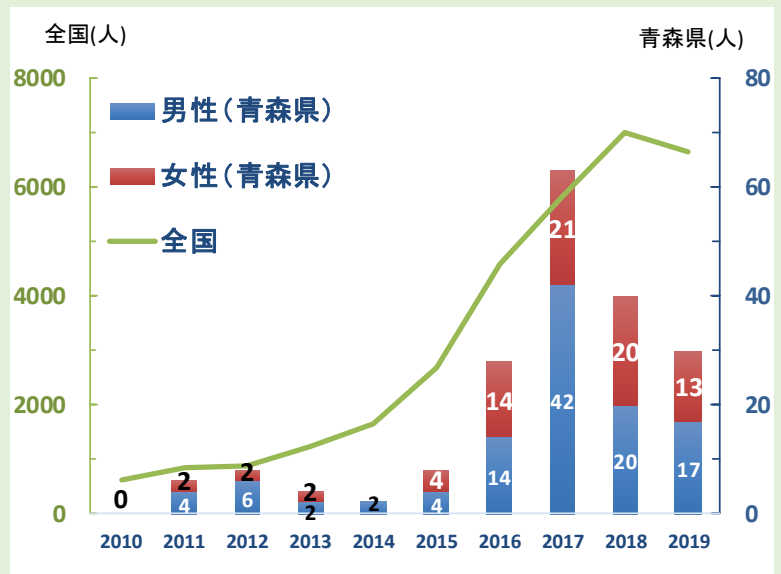


図: 青森県及び全国における梅毒患者年間報告数推移 (2010年~2019年)

梅毒 Q&A



Ⅲ 全数把握対象疾患

- ・結核（二類感染症）：弘前 2 人 （2020 年計：173 人）
- ・腸管出血性大腸菌感染症（三類感染症）：青森市 1 人 （2020 年計： 31 人）
- ・侵袭性肺炎球菌感染症（五類感染症）：青森市 1 人 （2020 年計： 10 人）
- ・百日咳（五類感染症）：むつ 1 人 （2020 年計： 16 人）

Ⅳ 病原体検出情報

報告はありませんでした。

Ⅴ 保健所管内別全数把握対象疾患発生状況（2020 年第 43 週～第 46 週）

週	東青 (東地方保健所+ 青森市保健所)	中南 (弘前保健所)	三八 (三戸地方保健所+ 八戸市保健所)	西北 (五所川原保健所)	上北 (上十三保健所)	下北 (むつ保健所)
43	アメーバ赤痢1人 カルバペネム耐性 腸内細菌科細菌感 染症1人 後天性免疫不全症 候群2人				腸管出血性大腸菌 感染症1人	
44			カルバペネム耐性 腸内細菌科細菌感 染症1人			
45				E型肝炎1人	カルバペネム耐性 腸内細菌科細菌感 染症1人	カルバペネム耐性 腸内細菌科細菌感 染症1人
46	腸管出血性大腸菌 感染症1人 侵袭性肺炎球菌感 染症1人					百日咳1人

・第 45 週にむつ保健所管内でカルバペネム耐性腸内細菌科細菌感染症 1 人の届出がありましたので、追加しました。

Ⅵ 結核(二類感染症)（2020 年第 43 週～第 46 週） (人)

週	東青 (東地方保健所+ 青森市保健所)	中南 (弘前保健所)	三八 (三戸地方保健所+ 八戸市保健所)	西北 (五所川原保健所)	上北 (上十三保健所)	下北 (むつ保健所)
43			2	1		
44	1			1	1	
45	1	1		1	1	
46		2				

Ⅶ 全数把握対象疾患発生状況（全国-青森県）（注：発生状況は速報値であり、国内で届出のあった疾患のみを掲載しています）

全国（2020年第1週～第45週までの累計）

分類	二類	三類	三類	三類	三類	三類	四類	四類	四類	四類
疾病名	結核	コレラ	細菌性赤痢	腸管出血性大腸菌感染症	腸チフス	パラチフス	E型肝炎	A型肝炎	エキノコックス症	オウム病
累積報告数	14683	1	60	2811	21	7	378	111	16	5

分類	四類	四類	四類	四類	四類	四類	四類	四類	四類	四類
疾病名	回帰熱	狂犬病	コクシジオイデス症	ジカウイルス感染症	重症熱性血小板減少症候群	チクングニア熱	つつが虫病	デング熱	日本紅斑熱	日本脳炎
累積報告数	15	1	4	1	73	3	132	42	403	5

分類	四類	四類	四類	四類	四類	四類	五類	五類	五類	五類
疾病名	ブルセラ症	ポツリヌス症	マラリア	ライム病	レジオネラ症	レプトスピラ症	アメーバ赤痢	ウイルス性肝炎	カルバペネム耐性腸内細菌科細菌感染症	急性弛緩性麻痺
累積報告数	2	4	20	25	1831	14	526	212	1578	29

分類	五類	五類	五類	五類	五類	五類	五類	五類	五類	五類
疾病名	急性脳炎	クリプトスポリジウム症	クロイツフェルト・ヤコブ病	劇症型溶血性レンサ球菌感染症	後天性免疫不全症候群	ジアルジア症	侵襲性インフルエンザ菌感染症	侵襲性髄膜炎菌感染症	侵襲性肺炎球菌感染症	水痘（入院例）
累積報告数	438	6	125	659	918	23	227	13	1387	306

分類	五類	五類	五類	五類	五類	五類	五類	五類	五類	五類
疾病名	先天性風しん症候群	梅毒	播種性クリプトコックス症	破傷風	バンコマイシン耐性腸球菌感染症	百日咳	風しん	麻しん	薬剤耐性アシネトバクター感染症	
累積報告数	1	4903	128	94	118	2807	96	13	10	

青森県（2020年第1週～第46週までの累計）

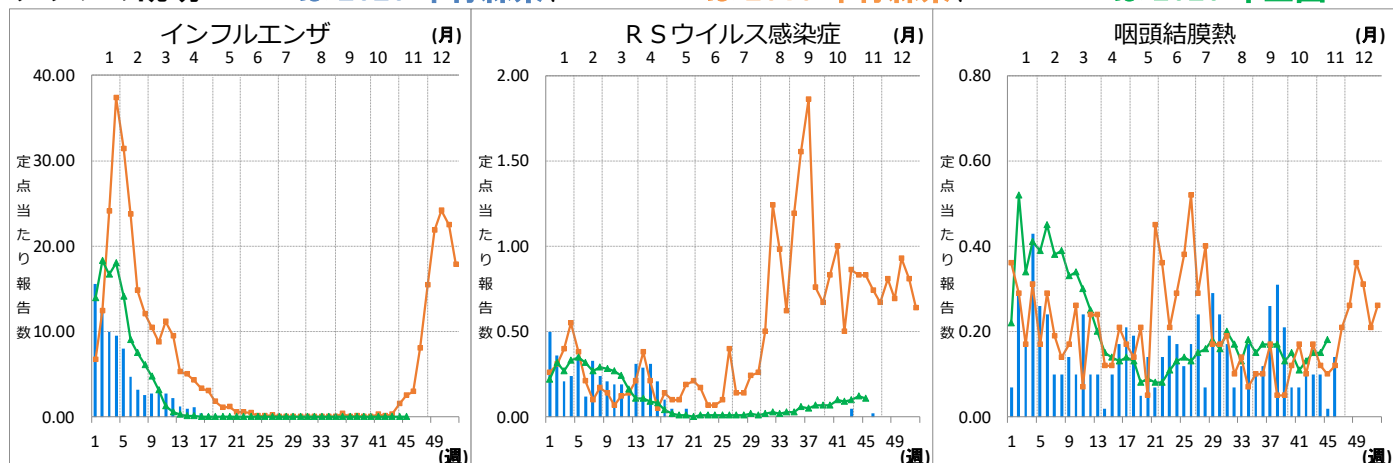
分類	二類	三類	三類	四類	四類	四類	四類	五類	五類	五類
疾病名	結核	細菌性赤痢	腸管出血性大腸菌感染症	E型肝炎	A型肝炎	つつが虫病	レジオネラ症	アメーバ赤痢	カルバペネム耐性腸内細菌科細菌感染症	急性弛緩性麻痺
累積報告数	173	3	31	2	1	17	16	3	46	1

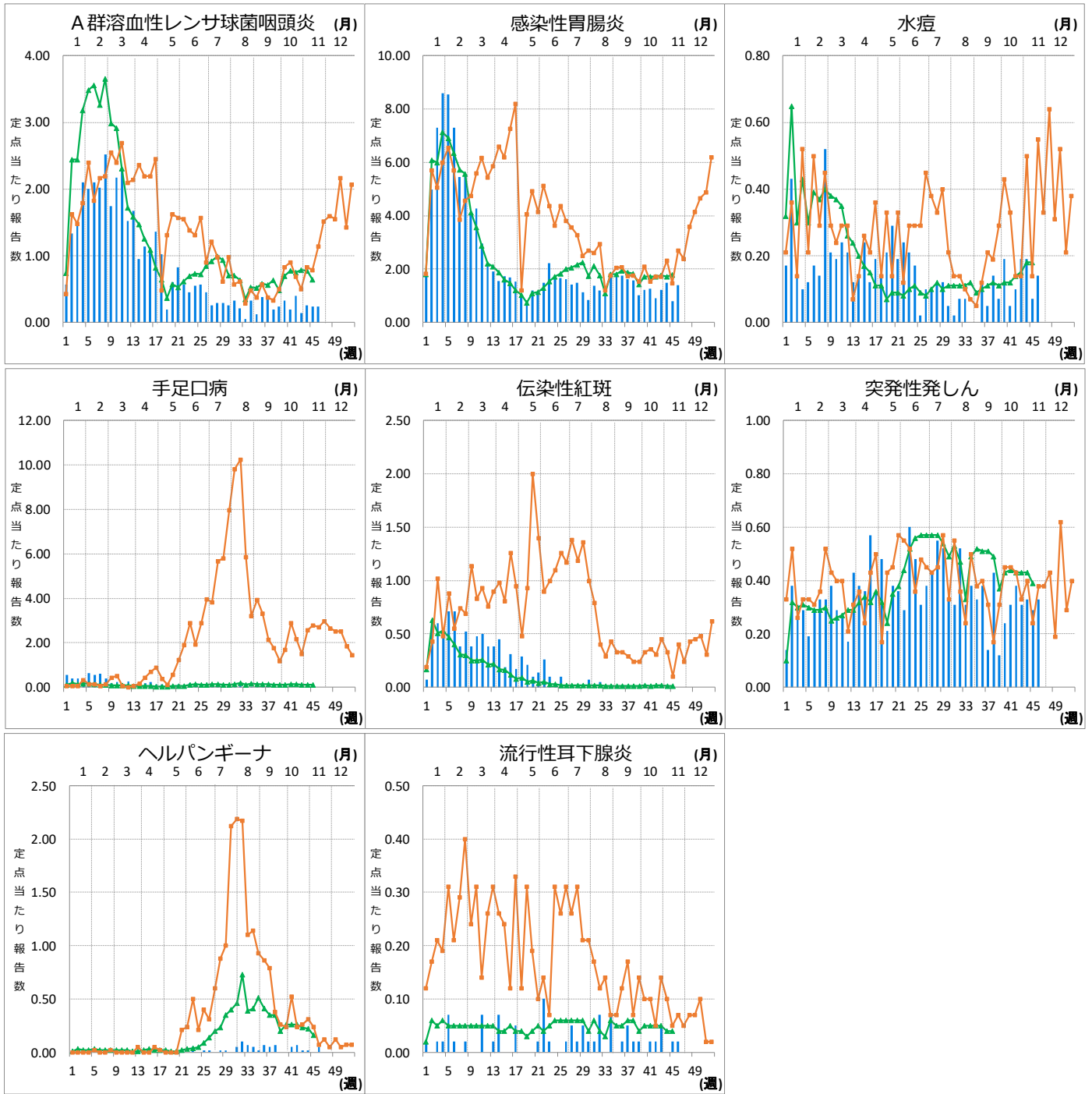
分類	五類	五類	五類	五類	五類	五類	五類	五類	五類	五類
疾病名	急性脳炎	クロイツフェルト・ヤコブ病	劇症型溶血性レンサ球菌感染症	後天性免疫不全症候群	侵襲性インフルエンザ菌感染症	侵襲性肺炎球菌感染症	水痘（入院例）	梅毒	播種性クリプトコックス症	破傷風
累積報告数	4	1	3	5	3	10	2	10	1	1

分類	五類	五類
疾病名	バンコマイシン耐性腸球菌感染症	百日咳
累積報告数	1	16

Ⅷ インフルエンザ・小児科定点把握対象疾患週別推移（2020年第46週、ただし全国は前週）

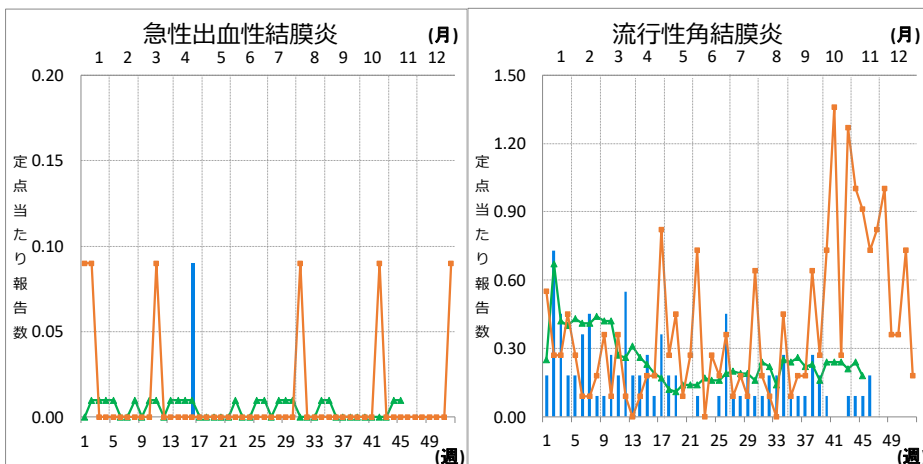
グラフの説明 ←は2020年青森県、■は2019年青森県、▲は2020年全国





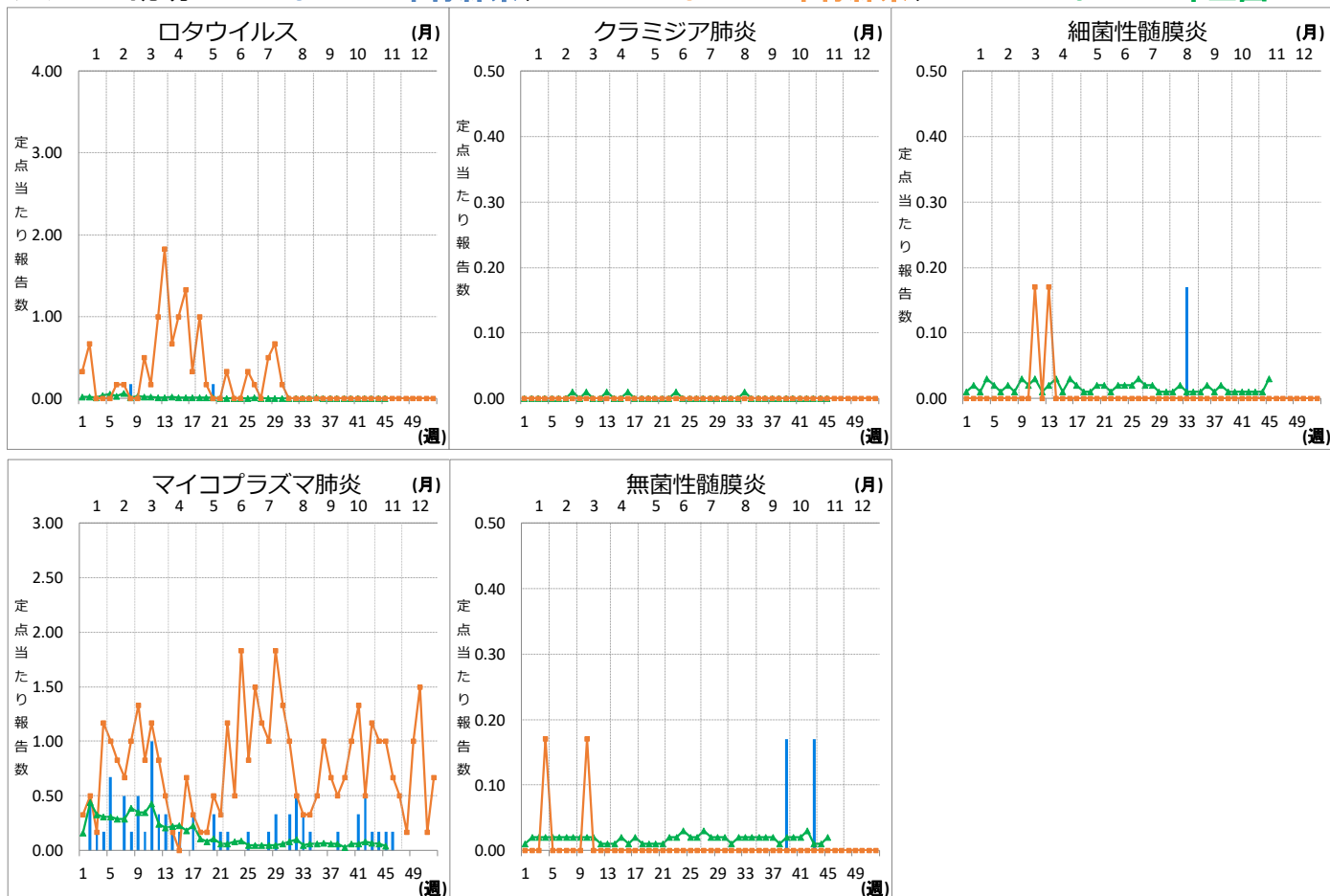
Ⅹ 眼科定点把握対象疾患週別推移 (2020年第46週、ただし全国は前週)

グラフの説明 —は2020年青森県、■—■は2019年青森県、▲—▲は2020年全国



X 基幹定点把握対象疾患週別推移（2020年第46週、ただし全国は前週）

グラフの説明 は2020年青森県、 は2019年青森県、 は2020年全国



XI 社会福祉施設等における感染性胃腸炎（疑い含む）の発生状況

「社会福祉施設等における感染症等発生時に係る報告について」（平成18年2月22日付け厚生労働省健康局長、医薬食品局長、雇用均等・児童家庭局長、社会・援護局長通知）に基づく、青森県内の社会福祉施設等における感染性胃腸炎（疑いを含む）の報告件数及び発症者数は次のとおりです。

2020年第46週

報告はありませんでした。

2020年報告件数及び発症者数

施設種別	月(週)	1月	2月	3月	4月	5月	6月	7月	8月	9月	10月	11月		計 (施設別)	
		1-4週	5-8週	9-13週	14-17週	18-22週	23-26週	27-30週	31-35週	36-39週	40-43週	44週	45週		46週
介護・老人福祉関係施設	件数	2	2	1	1	0	0	0	0	0	0	0	0	0	6
	発症者数	40	22	17	22	0	0	0	0	0	0	0	0	0	101
児童・婦人関係施設等	件数	3	5	1	1	1	1	0	0	0	1	0	0	0	13
	発症者数	61	95	17	12	19	14	0	0	0	16	0	0	0	234
障害関係施設	件数	1	0	1	0	0	0	0	0	0	0	0	0	0	2
	発症者数	20	0	27	0	0	0	0	0	0	0	0	0	0	47
その他施設	件数	0	0	0	0	0	0	0	0	0	0	0	0	0	0
	発症者数	0	0	0	0	0	0	0	0	0	0	0	0	0	0
計(月別)	件数	6	7	3	2	1	1	0	0	0	1	0	0	0	21
	発症者数	121	117	61	34	19	14	0	0	0	16	0	0	0	382