



I 第26週の発生動向 (2020/6/22~6/28)

1. 警報・注意報は発令されていません。

II 第26週五類定点把握対象疾患

※記載データは、速報値です。

青森県内の保健所管内、定点(医療機関)数、警報・注意報については青森県の感染症発生状況 TOP ページをご覧ください。

		東青 (東地方+ 青森市保健所)		中南 (弘前保健所)		三八 (三戸地方+ 八戸市保健所)		西北 (五所川原保健所)		上北 (上十三保健所)		下北 (むつ保健所)		青森県計		前週からの 増減 数
		数	人/定点	数	人/定点	数	人/定点	数	人/定点	数	人/定点	数	人/定点	数	人/定点	
小児科 内科	インフルエンザ															0
	RSウイルス感染症															0
小児科	咽頭結膜熱			2	0.22	4	0.40	1	0.20					7	0.17	2
	A群溶血性レン球菌咽頭炎	2	0.25	8	0.89	7	0.70	2	0.40					19	0.45	-5
	感染性胃腸炎	13	1.63	4	0.44	34	3.40	9	1.80	5	0.83	3	0.75	68	1.62	-2
	水痘	1	0.13									3	0.75	4	0.10	3
	手足口病	1	0.13			2	0.20							3	0.07	-1
	伝染性紅斑	1	0.13											1	0.02	-3
	突発性発しん	2	0.25	6	0.67	6	0.60			2	0.33			16	0.38	3
	ヘルパンギーナ			1	0.11									1	0.02	0
	流行性耳下腺炎					1	0.10							1	0.02	1
眼科	急性出血性結膜炎															0
	流行性角結膜炎	3	1.50			2	1.00							5	0.45	4
基幹	感染性胃腸炎(ロウイルス)															0
	クラミジア肺炎															0
	細菌性髄膜炎															0
	マイコプラズマ肺炎															-1
	無菌性髄膜炎															0

は警報、は注意報。「空欄」: 患者報告無し。

感染症の窓



つつが虫病 (四類感染症) 第2回

2020年第25週現在、青森県では全国で2番目に多い12名のつつが虫病患者が報告されています。また、12名中9名が70歳以上の高齢者です。

つつが虫病は、病原体(つつが虫病リケッチア)を保有するツツガムシ(ダニの一種)の幼虫(体長約0.3ミリ)に刺されて感染する病気です。

ツツガムシに刺されてから5~14日の潜伏期の後に、**発熱**、全身倦怠感、頭痛、リンパ節腫脹などの症状と**発しん**がみられます。多くは脇の下や陰部など皮膚の柔らかい部分に**刺し口**(写真)が見られ、これを発見することが診断の重要な手掛かりになります。特に、**発熱**、**刺し口**、**発しん**は主要3徴候とよばれ、およそ90%以上の患者にみられます。

高齢者は、免疫機能が低下していることから、早期に適切な治療を受けないと**重篤化**する可能性が高くなります。山林、草地、川原などに立ち入った後1~2週間経過して、風邪様の発熱や発しん、リンパ節腫脹などの症状が現れた場合には、**速やかに**医師の診断を受けましょう。

予防には、ダニの吸着を防ぐことが最も重要です。山林、草地、川原などに立ち入る際には、肌の露出を避け、帰宅後は入浴して体をよく洗い、刺し口がないか確認しましょう。



写真: ダニの刺し口



○詳しい情報はこちらをご覧ください。

☞ [つつが虫病・重症熱性血小板減少症候群に注意しましょう!](#) (青森県 HP)

つつが虫病 青森県

Ⅲ 全数把握対象疾患

- ・結核（二類感染症）：青森市2人、弘前2人、八戸市2人（2020年計：101人）
- ・腸管出血性大腸菌感染症（三類感染症）：上十三1人（2020年計：9人）
- ・レジオネラ症（四類感染症）：八戸市1人（2020年計：5人）
- ・カルバペネム耐性腸内細菌科細菌感染症（五類感染症）：むつ1人（2020年計：21人）
- ・バンコマイシン耐性腸球菌感染症（五類感染症）：八戸市1人（2020年計：1人）

Ⅳ 病原体検出情報

報告はありませんでした。

Ⅴ 保健所管内別全数把握対象疾患発生状況（2020年第23週～第26週）

週	東青 (東地方保健所+ 青森市保健所)	中南 (弘前保健所)	三八 (三戸地方保健所+ 八戸市保健所)	西北 (五所川原保健所)	上北 (上十三保健所)	下北 (むつ保健所)
23	つつが虫病1人 カルバペネム耐性 腸内細菌科細菌感 染症1人	レジオネラ症1人	侵袭性肺炎球菌感 染症1人 百日咳2人			
24	つつが虫病2人 カルバペネム耐性 腸内細菌科細菌感 染症1人			腸管出血性大腸菌 感染症2人	つつが虫病1人	百日咳1人
25	つつが虫病1人 カルバペネム耐性 腸内細菌科細菌感 染症1人				腸管出血性大腸菌 感染症1人 カルバペネム耐性 腸内細菌科細菌感 染症1人	カルバペネム耐性 腸内細菌科細菌感 染症1人
26			レジオネラ症1人 バンコマイシン耐性 腸球菌感染症1人		腸管出血性大腸菌 感染症1人	カルバペネム耐性 腸内細菌科細菌感 染症1人

Ⅵ 結核(二類感染症)（2020年第23週～第26週） (人)

週	東青 (東地方保健所+ 青森市保健所)	中南 (弘前保健所)	三八 (三戸地方保健所+ 八戸市保健所)	西北 (五所川原保健所)	上北 (上十三保健所)	下北 (むつ保健所)
23	1	2	2			
24	1			2		
25		1			2	1
26	2	2	2			

※ 新型コロナウイルス感染症について

新型コロナウイルス感染者等情報把握・管理支援システム（HER-SYS）の運用開始に伴い、新型コロナウイルス感染症は週報の対象外となりました。

新型コロナウイルス感染症に関する情報は、青森県 HP「新型コロナウイルス感染症について」
<https://www.pref.aomori.lg.jp/welfare/health/wuhan-novel-coronavirus2020.html>

をご覧ください。



Ⅶ 全数把握対象疾患発生状況（全国-青森県）（注：発生状況は速報値であり、国内で届出のあった疾患のみを掲載しています）

全国（2020年第1週～第25週までの累計）

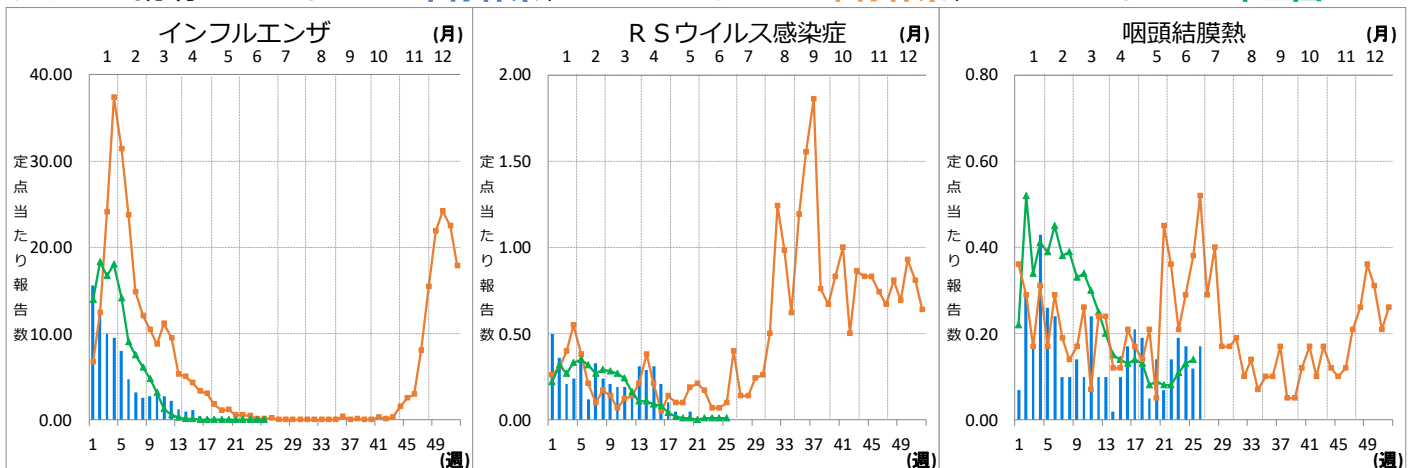
分類	二類	三類	三類	三類	三類	四類	四類	四類	四類	四類
疾病名	結核	細菌性赤痢	腸管出血性大腸菌感染症	腸チフス	パラチフス	E型肝炎	A型肝炎	エキノкокクス症	オウム病	回帰熱
累積報告数	7972	53	638	17	7	240	73	7	4	2
分類	四類	四類	四類	四類	四類	四類	四類	四類	四類	四類
疾病名	狂犬病	コクシジオイデス症	ジカウイルス感染症	重症熱性血小板減少症候群	チクングニア熱	つつが虫病	デング熱	日本紅斑熱	日本脳炎	ブルセラ症
累積報告数	1	2	1	31	3	100	41	90	1	1
分類	四類	四類	四類	四類	四類	五類	五類	五類	五類	五類
疾病名	ポツリヌス症	マラリア	ライム病	レジオネラ症	レプトスピラ症	アメーバ赤痢	ウイルス性肝炎	カルバペネム耐性腸内細菌科細菌感染症	急性弛緩性麻痺	急性脳炎
累積報告数	1	12	4	625	1	279	124	728	15	305
分類	五類	五類	五類	五類	五類	五類	五類	五類	五類	五類
疾病名	クリプトスポリジウム症	クロイツフェルト・ヤコブ病	劇症型溶血性レンサ球菌感染症	後天性免疫不全症候群	ジアルジア症	侵襲性インフルエンザ菌感染症	侵襲性髄膜炎菌感染症	侵襲性肺炎球菌感染症	水痘（入院例）	先天性風しん症候群
累積報告数	2	64	391	475	13	167	11	985	172	1
分類	五類	五類	五類	五類	五類	五類	五類	五類	五類	五類
疾病名	梅毒	播種性クリプトコックス症	破傷風	バンコマイシン耐性腸球菌感染症	百日咳	風しん	麻しん	薬剤耐性アシネトバクター感染症		
累積報告数	2669	59	48	67	2525	80	12	3		

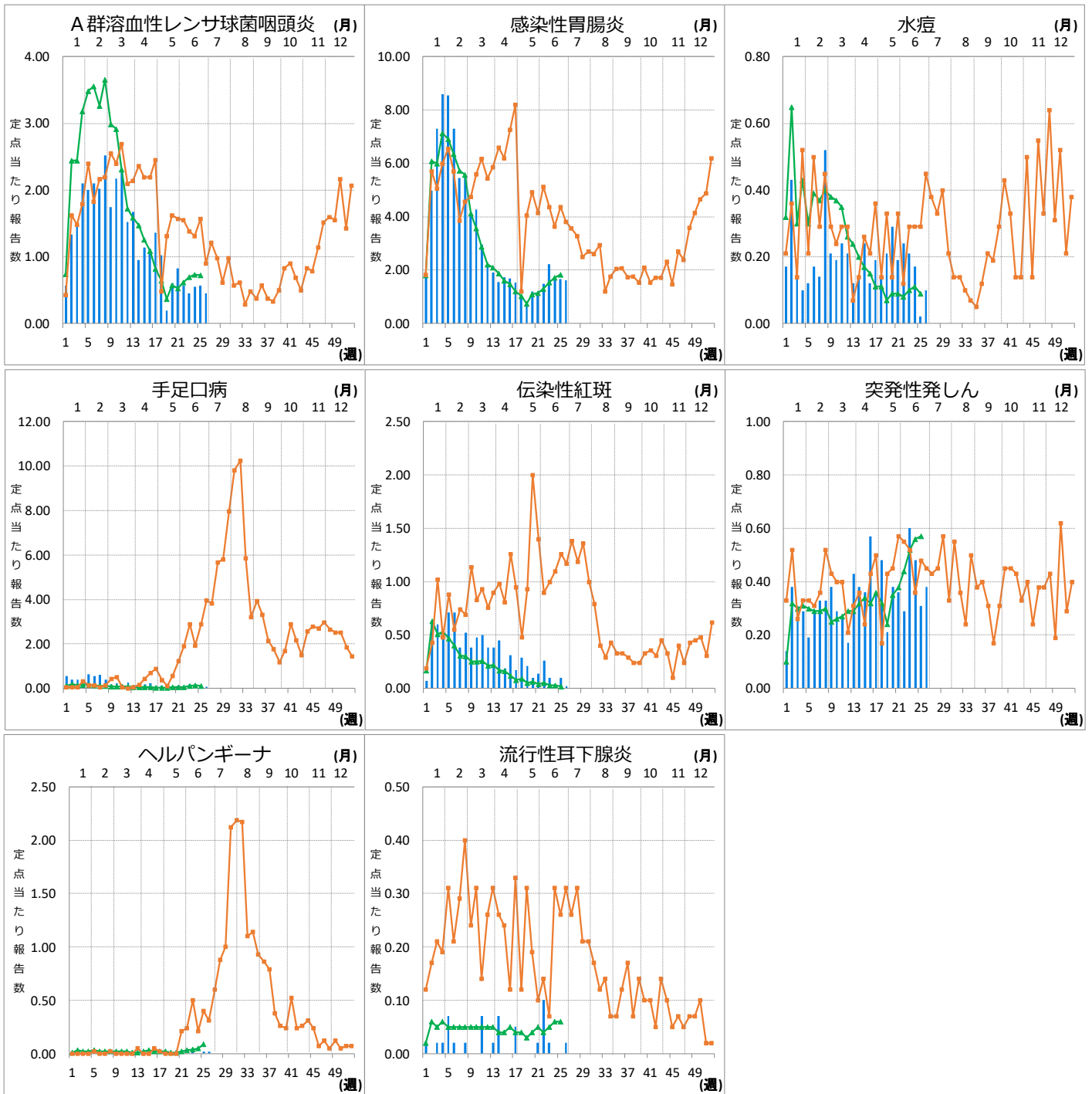
青森県（2020年第1週～第26週までの累計）

分類	二類	三類	三類	四類	四類	四類	五類	五類	五類	五類
疾病名	結核	細菌性赤痢	腸管出血性大腸菌感染症	A型肝炎	つつが虫病	レジオネラ症	カルバペネム耐性腸内細菌科細菌感染症	急性脳炎	劇症型溶血性レンサ球菌感染症	侵襲性インフルエンザ菌感染症
累積報告数	101	3	9	1	12	5	21	3	3	1
分類	五類	五類	五類	五類	五類	五類	五類	五類	五類	五類
疾病名	侵襲性肺炎球菌感染症	水痘（入院例）	梅毒	バンコマイシン耐性腸球菌感染症	百日咳					
累積報告数	6	1	7	1	14					

Ⅷ インフルエンザ・小児科定点把握対象疾患週別推移（2020年第26週、ただし全国は前週）

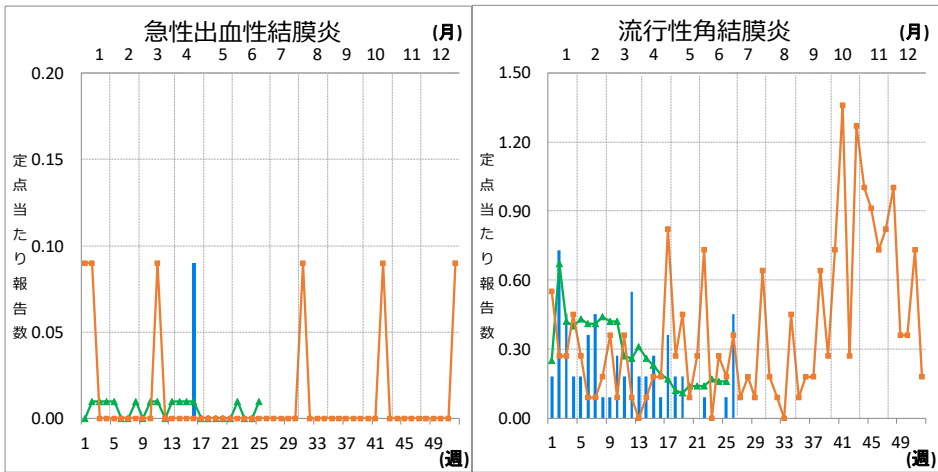
グラフの説明 ← 〓は2020年青森県、■は2019年青森県、▲は2020年全国





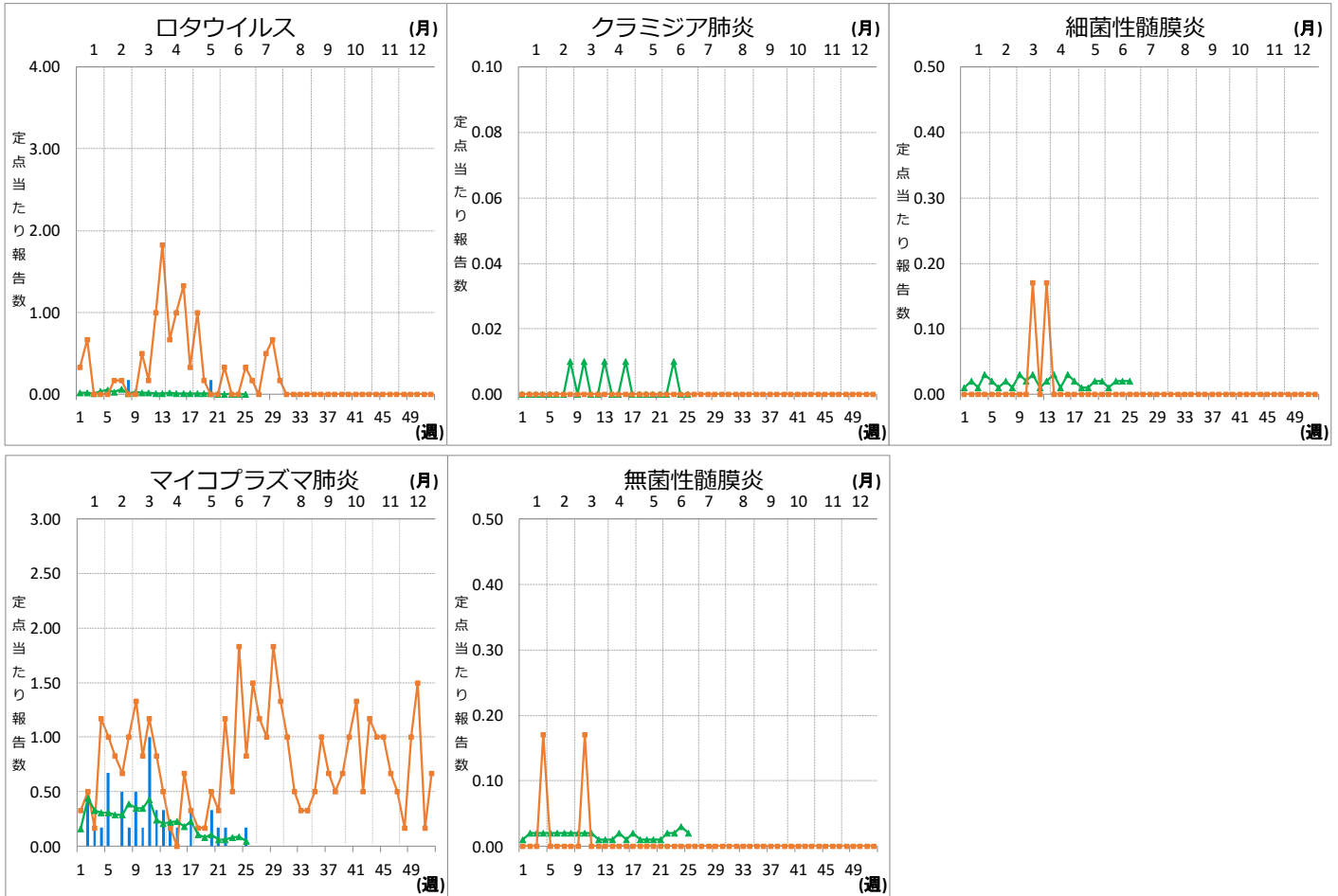
Ⅸ 眼科定点把握対象疾患週別推移 (2020年第26週、ただし全国は前週)

グラフの説明 —■— は 2020年青森県、■—■ は 2019年青森県、▲—▲ は 2020年全国



X 基幹定点把握対象疾患週別推移（2020年第26週、ただし全国は前週）

グラフの説明 —は2020年青森県、■—■は2019年青森県、▲—▲は2020年全国



XI 社会福祉施設等における感染性胃腸炎（疑い含む）の発生状況

「社会福祉施設等における感染症等発生時に係る報告について」（平成18年2月2日付け厚生労働省健康局長、医薬食品局長、雇用均等・児童家庭局長、社会・援護局長通知）に基づく、青森県内の社会福祉施設等における感染性胃腸炎（疑いを含む）の報告件数及び発症者数は次のとおりです。

2020年第26週

報告はありませんでした。

2020年報告件数及び発症者数

施設種別	月(週)	月(週)								計 (施設別)	
		1月 1-4週	2月 5-8週	3月 9-13週	4月 14-17週	5月 18-22週	6月 23週 24週 25週 26週				
介護・老人福祉関係施設	件数	2	2	1	1	0	0	0	0	0	6
	発症者数	40	22	17	22	0	0	0	0	0	101
児童・婦人関係施設等	件数	3	5	1	1	1	0	0	1	0	12
	発症者数	61	95	17	12	19	0	0	14	0	218
障害関係施設	件数	1	0	1	0	0	0	0	0	0	2
	発症者数	20	0	27	0	0	0	0	0	0	47
その他施設	件数	0	0	0	0	0	0	0	0	0	0
	発症者数	0	0	0	0	0	0	0	0	0	0
計(月別)	件数	6	7	3	2	1	0	0	1	0	20
	発症者数	121	117	61	34	19	0	0	14	0	366