



青森県感染症発生情報 (2020年第13週)

I 第13週の発生動向 (2020/3/23~3/29)

1. 警報・注意報は発令されていません。
2. **RSウイルス感染症**については、県全体の定点当たり報告数が過去5年間の同時期と比較してやや多い状態です。

II 第13週五類定点把握対象疾患

※記載データは、速報値です。

青森県内の保健所管内、定点(医療機関)数、警報・注意報については青森県の感染症発生状況 TOP ページをご覧ください。

		東青 (東地方+ 青森市保健所)		中南 (弘前保健所)		三八 (三戸地方+ 八戸市保健所)		西北 (五所川原保健所)		上北 (上十三保健所)		下北 (むつ保健所)		青森県計		前週からの増減
		数	人/定点	数	人/定点	数	人/定点	数	人/定点	数	人/定点	数	人/定点	数	人/定点	
小児科 内科	インフルエンザ	13	1.00			6	0.40	9	1.29	35	3.89	18	3.00	81	1.25	-61
小児科	RSウイルス感染症	2	0.25			10	1.00	1	0.20					13	0.31	7
	咽頭結膜熱	1	0.13	2	0.22			1	0.20					4	0.10	0
	A群溶血性連鎖球菌咽頭炎	8	1.00	33	3.67	15	1.50	2	0.40	11	1.83	1	0.25	70	1.67	6
	感染性胃腸炎	24	3.00	6	0.67	17	1.70	16	3.20	8	1.33	9	2.25	80	1.90	-13
	水痘	1	0.13			4	0.40							5	0.12	-4
	手足口病					2	0.20			2	0.33			4	0.10	-7
	伝染性紅斑	7	0.88			5	0.50			2	0.33	2	0.50	16	0.38	0
	突発性発しん	1	0.13	2	0.22	6	0.60	2	0.40	6	1.00	1	0.25	18	0.43	11
	ヘルパンギーナ															0
	流行性耳下腺炎											1	0.25	1	0.02	1
眼科	急性出血性結膜炎															0
	流行性角結膜炎			1	0.33			1	1.00					2	0.18	-4
基幹	感染性胃腸炎(ロタウイルス)															0
	クラミジア肺炎															0
	細菌性髄膜炎															0
	マイコプラズマ肺炎											2	2.00	2	0.33	0
	無菌性髄膜炎															0

■は警報、■は注意報。「空欄」:患者報告無し。

感染症の窓

新型コロナウイルス感染症について (第10回)

新型コロナウイルスへの対策として、**クラスター(集団)**の発生を防止することが重要です。

イベントや集会で3つの「密」が重ならないよう工夫しましょう。

集団感染の共通点は、特に、「換気が悪く」、「人が密に集まって過ごすような空間」、「不特定多数の人が接触するおそれが高い場所」です。

換気が悪く、人が密に集まって過ごすような空間に集団で集まることを避けてください。

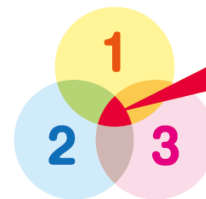
○詳しい情報はこちらをご覧ください

☞ [新型コロナウイルス感染症について](#)
(厚生労働省 HP)

新型コロナウイルス 厚生労働省 🔍



- ①換気の悪い
密閉空間
- ②多数が集まる
密集場所
- ③間近で会話や
発声をする
密接場面



3つの条件がそろった場所が
クラスター(集団)発生
の
リスクが高い!

※3つの条件のほか、**共同で使う物品**には
消毒などを行ってください。



Ⅲ 全数把握対象疾患

- ・結核（二類感染症）：東地方1人、青森市4人（2020年計：42人）
- ・新型コロナウイルス感染症（指定感染症）：八戸市5人（2020年計：7人）

Ⅳ 病原体検出情報 ※（）内は、検査材料及び検体採取日です。

新型コロナウイルス感染症疑い（咽頭ぬぐい液 3/24、鼻咽頭ぬぐい液 3/24、3/28）

・・・新型コロナウイルス（2019-nCoV）：八戸市5人

Ⅴ 県内インフルエンザ情報（2020年第6週～第13週）

- ・第13週の患者報告数は81人で、このうち迅速診断キットによる型別が報告されているのは73人【A型：0人、B型：73人】でした。

保健所管内別報告数（人）

保健所名	6	7	8	9	10	11	12	13
東地方+青森市	77	67	43	58	57	35	17	13
弘前	47	28	20	7		2	2	
三戸地方+八戸市	40	13	10	14	16	46	34	6
五所川原	45	14	23	16	36	21	39	9
上十三	49	62	48	54	61	53	37	35
むつ	47	21	24	28	36	20	13	18
合計	305	205	168	177	206	177	142	81

A型（迅速診断キットによる型別）(人)

保健所名	6	7	8	9	10	11	12	13
東地方+青森市	64	55	22	1	4	1		
弘前	46	28	19	7			1	
三戸地方+八戸市	34	8	1	1				
五所川原	45	13	15	3				
上十三	42	50	26	5	7	2		
むつ	13	5	1					
合計	244	159	84	17	11	3	1	0

B型（迅速診断キットによる型別）(人)

保健所名	6	7	8	9	10	11	12	13
東地方+青森市	13	12	20	57	52	34	17	13
弘前	1		1			2	1	
三戸地方+八戸市	5	4	9	13	16	46	34	6
五所川原		2	8	13	34	20	36	9
上十三	3	6	20	46	44	51	27	27
むつ	32	15	21	25	35	13	12	18
合計	54	39	79	154	181	166	127	73

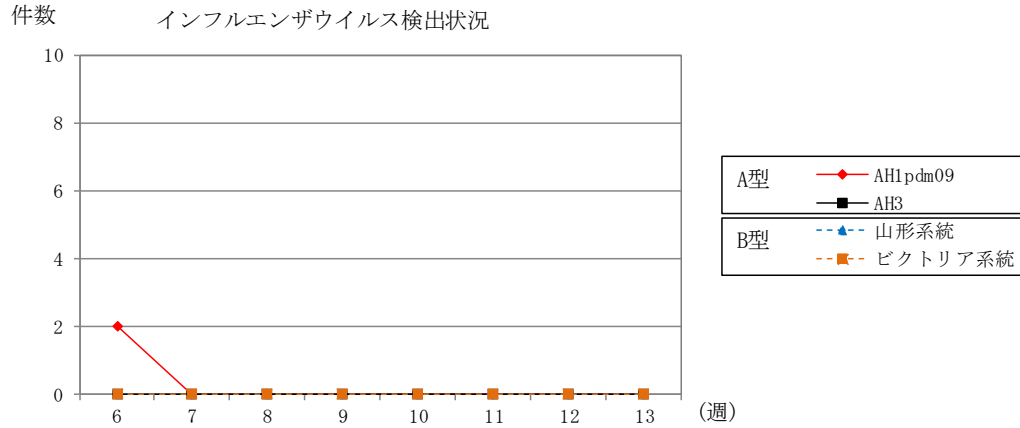
年齢区分別(人)

年齢区分	6	7	8	9	10	11	12	13
～5ヶ月								
～11ヶ月	1	3	1		1	2	2	2
1歳	8	10	5	8	11	12	9	7
2歳	11	8	2	8	5	9	4	10
3歳	10	9	9	9	8	6	11	5
4歳	13	9	20	12	15	24	21	6
5歳	16	11	16	12	18	27	23	6
6歳	11	9	12	19	17	51	29	13
7歳	15	12	15	23	29	7	7	6
8歳	14	10	16	12	22	7	2	6
9歳	24	19	6	19	21	3	8	2
10～14歳	55	38	20	27	41	8	4	1
15～19歳	38	13	5	3	3		2	1
20～29歳	15	7	6	7	4	3	5	6
30～39歳	18	12	17	12	4	9	9	4
40～49歳	21	10	8	2	3	5	3	3
50～59歳	17	10	7	2	2		1	1
60～69歳	7	6	1	1	2	1	1	1
70～79歳	7	2	2			2		1
80歳以上	4	7		1		1	1	

VI 県内インフルエンザウイルス検出状況（県が指定した医療機関（指定提出機関）の提出検体の検出数）

インフルエンザウイルス		2020							直近5週間 合計	2019/2020 シーズン 合計
		6週	7週	8週	9週	10週	11週	12週		
提出検体数		3	0	0	0	0	0	0	0	61
A型	AH1pdm09	2							0	49
	AH3								0	0
B型	山形系統								0	0
	ビクトリア系統								0	0
合計		2	0	0	0	0	0	0	0	49

注) 2019/2020シーズンは2019年第36週（9/2～9/8）～2020年第35週（8/24～8/30）



VII 保健所管内別全数把握対象疾患発生状況（2020年第10週～第13週）

週	東青 (東地方保健所+ 青森市保健所)	中南 (弘前保健所)	三八 (三戸地方保健所+ 八戸市保健所)	西北 (五所川原保健所)	上北 (上十三保健所)	下北 (むつ保健所)
10	カルバペネム耐性腸内細菌科細菌感染症1人		百日咳2人			
11	カルバペネム耐性腸内細菌科細菌感染症1人			レジオネラ症1人		
12	カルバペネム耐性腸内細菌科細菌感染症1人		新型コロナウイルス感染症2人 カルバペネム耐性腸内細菌科細菌感染症1人			
13			新型コロナウイルス感染症5人			

・第12週に八戸市保健所管内で新型コロナウイルス感染症2人の届出がありましたので、追加しました。

VIII 結核(二類全数把握対象疾患)（2020年第10週～第13週） (人)

週	東青 (東地方保健所+ 青森市保健所)	中南 (弘前保健所)	三八 (三戸地方保健所+ 八戸市保健所)	西北 (五所川原保健所)	上北 (上十三保健所)	下北 (むつ保健所)
10			3		1	
11	2	1		1		
12	1					
13	5					

・第10週に八戸市保健所管内で結核1人の届出がありましたので、追加しました。

Ⅷ 全数把握対象疾患発生状況（全国-青森県）（注：発生状況は速報値であり、国内で届出のあった疾患のみを掲載しています）

全国（2020年第1週～第12週までの累計）

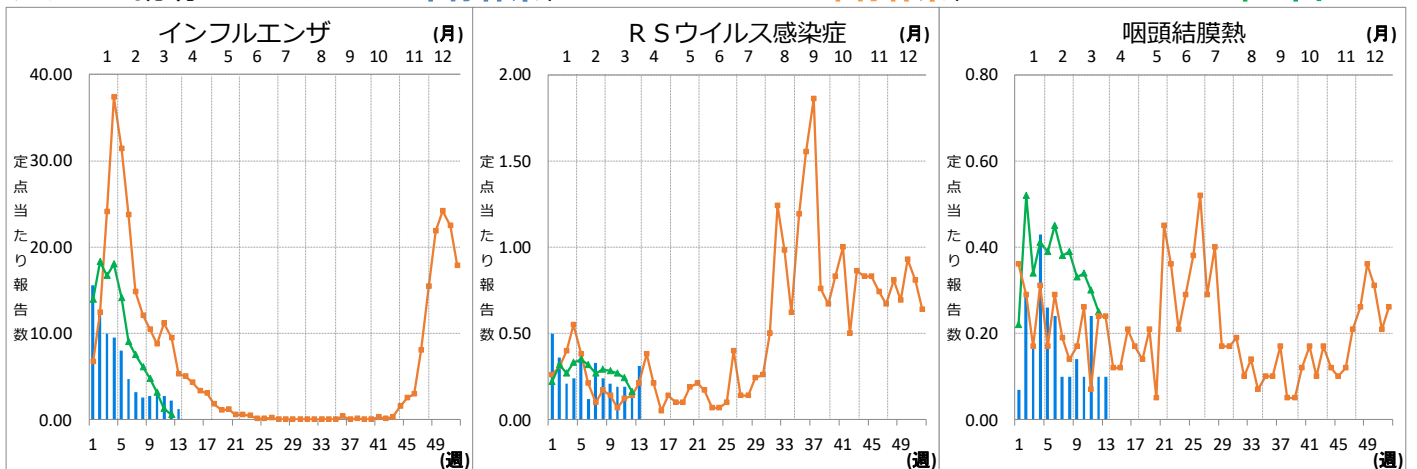
分類	二類	三類	三類	三類	三類	四類	四類	四類	四類	四類
疾病名	結核	細菌性赤痢	腸管出血性大腸菌感染症	腸チフス	パラチフス	E型肝炎	A型肝炎	エキノкокクス症	オウム病	コクシジオイデス症
累積報告数	3773	36	225	9	6	134	40	5	3	1
分類	四類	四類	四類	四類	四類	四類	四類	四類	四類	四類
疾病名	重症熱性血小板減少症候群	チクングニア熱	つつが虫病	デング熱	日本紅斑熱	日本脳炎	ブルセラ症	マラリア	ライム病	レジオネラ症
累積報告数	6	3	56	34	7	1	1	8	1	325
分類	四類	五類	五類	五類	五類	五類	五類	五類	五類	五類
疾病名	レプトスピラ症	アメーバ赤痢	ウイルス性肝炎	カルバペネム耐性腸内細菌科細菌感染症	急性弛緩性麻痺	急性脳炎	クリプトスポリジウム症	クロイツフェルト・ヤコブ病	劇症型溶血性レンサ球菌感染症	後天性免疫不全症候群
累積報告数	1	133	54	339	6	223	1	30	220	202
分類	五類	五類	五類	五類	五類	五類	五類	五類	五類	五類
疾病名	ジアルジア症	侵襲性インフルエンザ菌感染症	侵襲性髄膜炎菌感染症	侵襲性肺炎球菌感染症	水痘（入院例）	先天性風しん症候群	梅毒	播種性クリプトコックス症	破傷風	バンコマイシン耐性腸球菌感染症
累積報告数	9	113	10	668	99	1	1186	23	19	31
分類	五類	五類	五類	五類	指定					
疾病名	百日咳	風しん	麻しん	薬剤耐性アシネトバクター感染症	新型コロナウイルス感染症					
累積報告数	1850	73	9	2	1685					

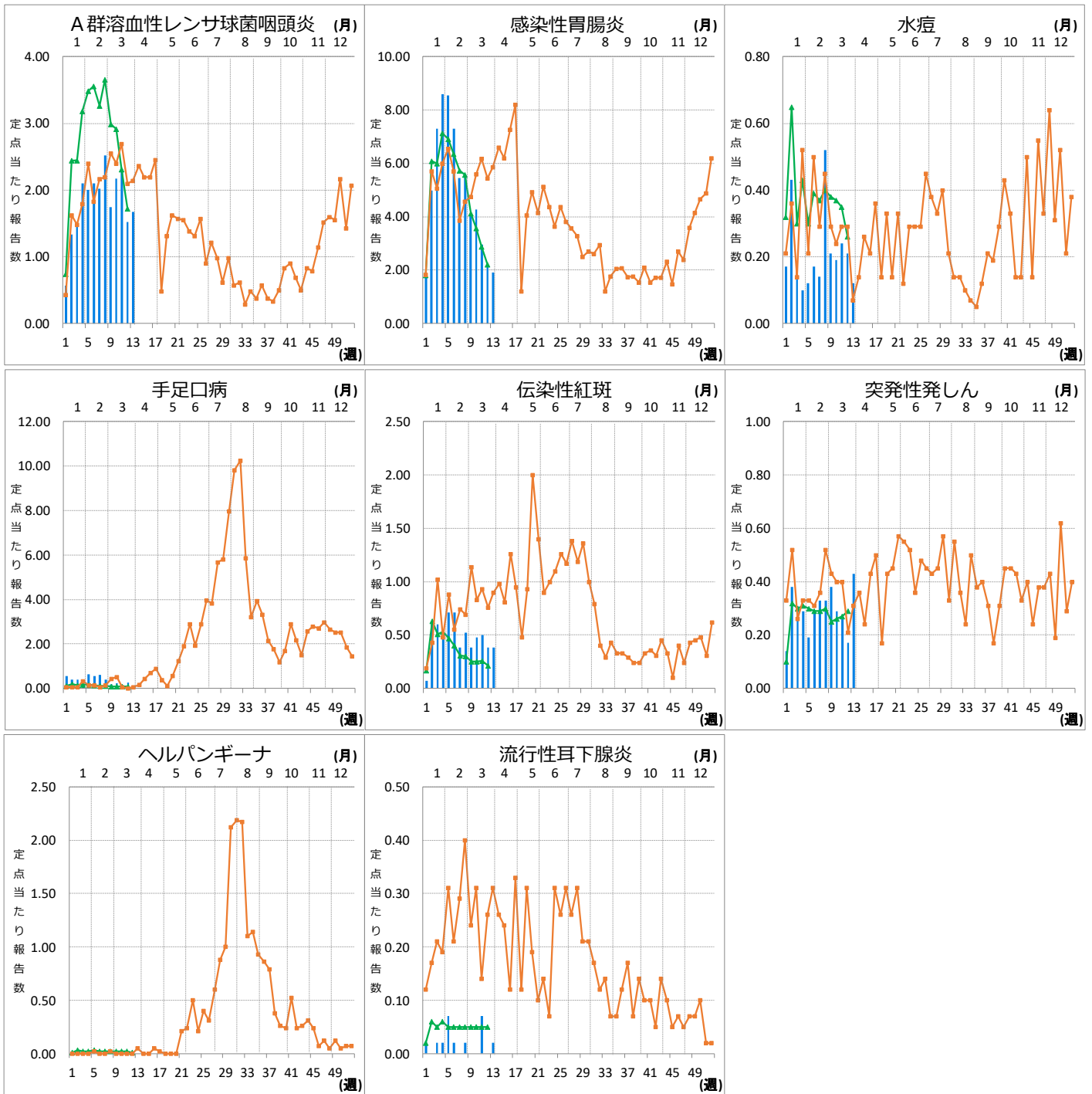
青森県（2020年第1週～第13週までの累計）

分類	二類	三類	四類	五類	五類	五類	五類	五類	五類	指定
疾病名	結核	腸管出血性大腸菌感染症	レジオネラ症	カルバペネム耐性腸内細菌科細菌感染症	急性脳炎	劇症型溶血性レンサ球菌感染症	侵襲性肺炎球菌感染症	梅毒	百日咳	新型コロナウイルス感染症
累積報告数	42	1	2	10	2	1	2	2	8	7

Ⅸ インフルエンザ・小児科定点把握対象疾患週別推移（2020年第13週、ただし全国は前週）

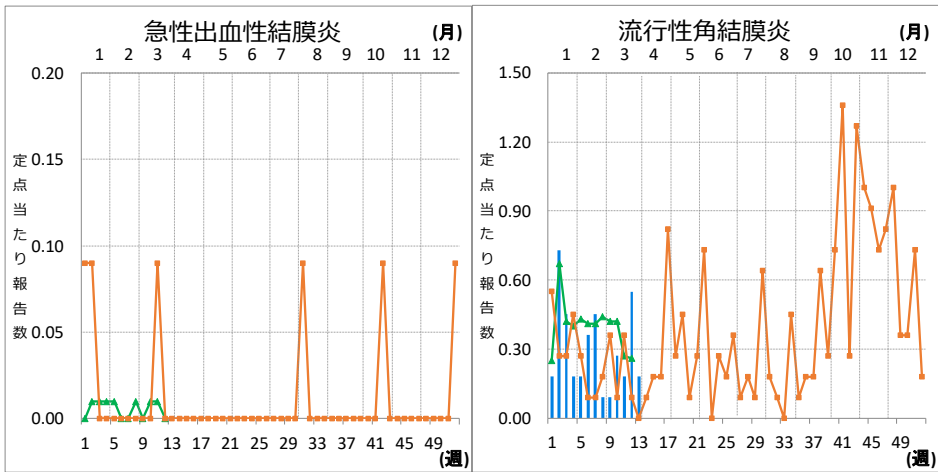
グラフの説明 ← 〇——〇は2020年青森県、■——■は2019年青森県、▲——▲は2020年全国





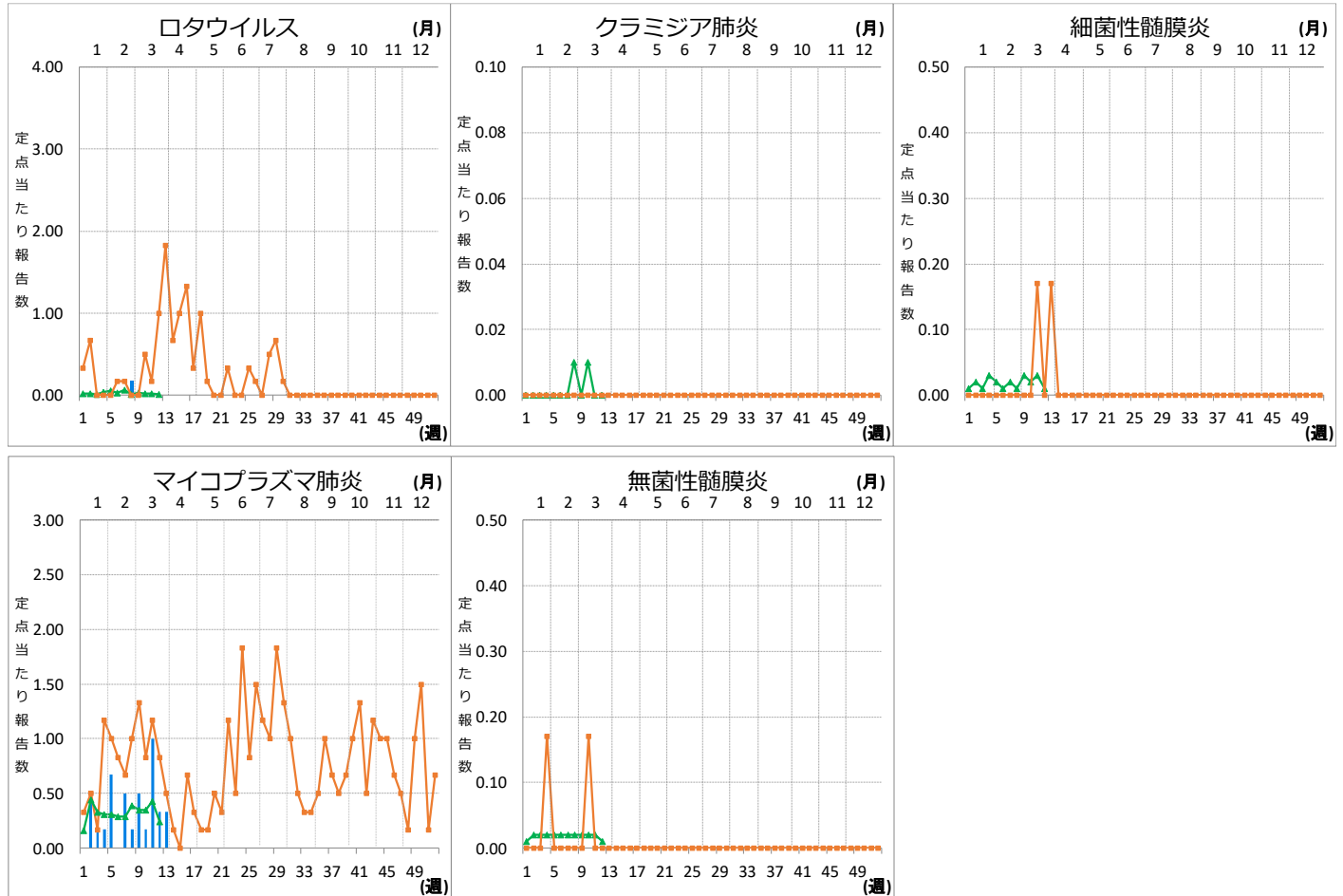
XI 眼科定点把握対象疾患週別推移 (2020年第13週、ただし全国は前週)

グラフの説明 —■— は 2020年青森県、 ■——■ は 2019年青森県、 ▲——▲ は 2020年全国



Ⅻ 基幹定点把握対象疾患週別推移（2020年第13週、ただし全国は前週）

グラフの説明 ← 〇—は2020年青森県、■—■は2019年青森県、▲—▲は2020年全国



ⅫⅢ 社会福祉施設等における感染性胃腸炎（疑い含む）の発生状況

「社会福祉施設等における感染症等発生時に係る報告について」（平成18年2月2日付け厚生労働省健康局長、医薬食品局長、雇用均等・児童家庭局長、社会・援護局長通知）に基づく、青森県内の社会福祉施設等における感染性胃腸炎（疑いを含む）の報告件数及び発症者数は次のとおりです。

2020年第13週

報告週 (第1報)	施設種別	発症者数	管轄保健所
第13週	介護・老人福祉関係施設	17	青森市保健所

2020年報告件数及び発症者数

施設種別	月(週)	月(週)							計 (施設別)
		1月 1-4週	2月 5-8週	3月			13週		
介護・老人福祉関係施設	件数	2	2	0	0	0	0	1	5
	発症者数	40	22	0	0	0	0	17	79
児童・婦人関係施設等	件数	3	5	0	1	0	0	0	9
	発症者数	61	95	0	17	0	0	0	173
障害関係施設	件数	1	0	0	1	0	0	0	2
	発症者数	20	0	0	27	0	0	0	47
その他施設	件数	0	0	0	0	0	0	0	0
	発症者数	0	0	0	0	0	0	0	0
計(月別)	件数	6	7	0	2	0	0	1	16
	発症者数	121	117	0	44	0	0	17	299