



青森県感染症発生情報 (2020年第7週)

I 第7週の発生動向 (2020/2/10~2/16)

1. 伝染性紅斑については、東地方+青森市保健所管内で警報が解除されました。
2. RSウイルス感染症については、県全体の定点当たり報告数が過去5年間の同時期と比較してやや多い状態です。
3. 感染性胃腸炎については、県全体の定点当たり報告数が過去5年間の同時期と比較してかなり多い状態です。
4. 手足口病については、県全体の定点当たり報告数が過去5年間の同時期と比較してかなり多い状態です。

II 第7週五類定点把握対象疾患

※記載データは、速報値です。

青森県内の保健所管内、定点(医療機関)数、警報・注意報については青森県の感染症発生状況 TOP ページをご覧ください。

		東青 (東地方+青森市保健所)		中南 (弘前保健所)		三八 (三戸地方+八戸市保健所)		西北 (五所川原保健所)		上北 (上十三保健所)		下北 (むつ保健所)		青森県計		前週からの増減
		数	人/定点	数	人/定点	数	人/定点	数	人/定点	数	人/定点	数	人/定点	数	人/定点	
小児科 内科	インフルエンザ	67	5.15	28	1.87	13	0.87	14	2.00	62	6.89	21	3.50	205	3.15	-100
小児科	RSウイルス感染症	3	0.38	1	0.11	3	0.30	3	0.60			4	1.00	14	0.33	9
	咽頭結膜熱	1	0.13	1	0.11	1	0.10			1	0.17			4	0.10	-6
	A群溶血性連鎖球菌咽頭炎	9	1.13	12	1.33	25	2.50	11	2.20	27	4.50	1	0.25	85	2.02	-3
	感染性胃腸炎	69	8.63	24	2.67	61	6.10	22	4.40	41	6.83	12	3.00	229	5.45	-77
	水痘			2	0.22	2	0.20			1	0.17	1	0.25	6	0.14	-1
	手足口病	2	0.25	13	1.44	10	1.00							25	0.60	2
	伝染性紅斑	5	0.63			7	0.70					4	1.00	16	0.38	-14
	突発性発しん	1	0.13	3	0.33	5	0.50			2	0.33	3	0.75	14	0.33	2
	ヘルパンギーナ															
流行性耳下腺炎																-1
眼科	急性出血性結膜炎															0
	流行性角結膜炎					4	2.00	1	1.00					5	0.45	1
基幹	感染性胃腸炎(ロタウイルス)															0
	クラミジア肺炎															0
	細菌性髄膜炎															0
	マイコプラズマ肺炎											3	3.00	3	0.50	3
	無菌性髄膜炎															0

は警報、 は注意報。「空欄」: 患者報告無し。

感染症の窓

新型コロナウイルス感染症について (4回目)

新型コロナウイルス感染症に関する厚生労働省の令和2年2月20日現在の国民の皆様へのメッセージは次のとおりです。(下線の部分が追加されました。)

国民の皆様におかれては、風邪や季節性インフルエンザ対策と同様にお一人お一人の咳エチケットや手洗いなどの実施がとても重要です。感染症対策に努めていただくようお願いいたします。

次の症状がある方は「帰国者・接触者相談センター」にご相談ください。

- ・風邪の症状や37.5℃以上の発熱が4日以上続いている。(解熱剤を飲み続けなければならないときを含みます)
- ・強いだるさ(倦怠感)や息苦しさ(呼吸困難)がある。

※ 高齢者や基礎疾患等のある方は、上の状態が2日程度続く場合

センターでご相談の結果、新型コロナウイルス感染の疑いのある場合には、専門の「帰国者・接触者外来」をご紹介します。マスクを着用し、公共交通機関の利用を避けて受診してください。

【多くの方が集まるイベントや行事等の参加・開催について】

多くの方が集まるイベントや行事等に参加される場合も、お一人お一人の咳エチケットや頻繁な手洗いなどの実施を心がけていただくとともに、イベントや行事等を主催する側においても、会場の入り口にアルコール消毒液を設置するなど、可能な範囲での対応を検討いただけますようお願いいたします。

「帰国者・接触者相談センター」については、[新型コロナウイルス感染症について\(青森県HP\)](#)をご覧ください。

○最新の情報はこちらをご覧ください

☞ [新型コロナウイルス感染症について\(厚生労働省HP\)](#)

新型コロナウイルス 厚生労働省 🔍



Ⅲ 全数把握対象疾患

・結核（二類全数把握対象疾患）：青森市1人

（2020年計：15人）

Ⅳ 病原体検出情報

報告はありませんでした。

Ⅴ 県内インフルエンザ情報（2019年第52週～2020年第7週）

・第7週の患者報告数は205人で、このうち迅速診断キットによる型別が報告されているのは197人【A型：158人、B型：38人、A型及びB型陽性：1人（五所川原保健所管内）】でした。

保健所管内別報告数（人）

保健所名	52	1	2	3	4	5	6	7
東地方+青森市	223	195	160	145	131	121	77	67
弘前	156	89	166	84	89	103	47	28
三戸地方+八戸市	161	128	119	118	116	83	40	13
五所川原	92	156	109	102	102	92	45	14
上十三	341	267	162	133	124	78	49	62
むつ	186	179	100	68	59	45	47	21
合計	1159	1014	816	650	621	522	305	205

A型（迅速診断キットによる型別）（人）

保健所名	52	1	2	3	4	5	6	7
東地方+青森市	223	194	158	144	125	120	64	55
弘前	156	87	166	83	88	103	46	28
三戸地方+八戸市	152	127	114	111	113	77	34	8
五所川原	91	155	108	101	102	92	45	13
上十三	330	247	150	125	115	69	42	50
むつ	182	179	97	67	57	33	13	5
合計	1134	989	793	631	600	494	244	159

B型（迅速診断キットによる型別）（人）

保健所名	52	1	2	3	4	5	6	7
東地方+青森市		1	2	1	4	1	13	12
弘前		2		1	1		1	
三戸地方+八戸市	1		3	3	3	2	5	4
五所川原			1	1				2
上十三	3	7	3	2	3	1	3	6
むつ			2		2	11	32	15
合計	4	10	11	8	13	15	54	39

年齢区分別（人）

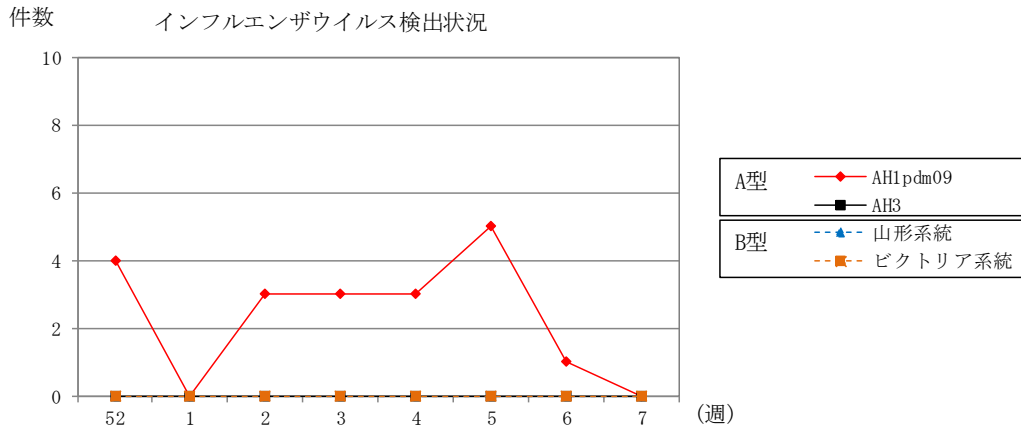
年齢区分	52	1	2	3	4	5	6	7
～5ヶ月	7	4	5	1	4	1		
～11ヶ月	14	18	12	14	6	8	1	3
1歳	41	34	28	30	14	22	8	10
2歳	37	19	24	21	19	14	11	8
3歳	41	24	40	28	24	20	10	9
4歳	57	33	35	29	25	25	13	9
5歳	62	25	47	35	29	23	16	11
6歳	51	27	50	28	24	23	11	9
7歳	55	28	14	27	26	25	15	12
8歳	52	18	16	28	24	32	14	10
9歳	47	11	6	24	40	30	24	19
10～14歳	150	67	56	45	126	95	55	38
15～19歳	55	44	21	22	24	38	38	13
20～29歳	71	106	52	36	19	23	15	7
30～39歳	90	146	83	64	49	39	18	12
40～49歳	116	138	124	62	55	34	21	10
50～59歳	83	88	68	57	41	22	17	10
60～69歳	61	104	52	42	37	24	7	6
70～79歳	36	53	50	36	24	8	7	2
80歳以上	33	27	33	21	11	16	4	7

VI 県内インフルエンザウイルス検出状況（県が指定した医療機関（指定提出機関）の提出検体の検出数）

インフルエンザウイルス		2019	2020							直近5週間 合計	2019/2020 シーズン 合計
		52週	1週	2週	3週	4週	5週	6週	7週		
提出検体数		5	0	4	4	4	6	3 (2)	0	17 (2)	61 (2)
A型	AH1pdm09	4		3	3	3	5	1		12	48
	AH3									0	0
B型	山形系統									0	0
	ビクトリア系統									0	0
合計		4	0	3	3	3	5	1	0	12	48

注1) 2019/2020シーズンは2019年第36週（9/2～9/8）～2020年第35週（8/24～8/30）

注2) 提出検体数の（ ）内の数は、現在検査中の検体数



VII 保健所管内別全数把握対象疾患発生状況（2020年第4週～第7週）

週	東青 (東地方保健所+ 青森市保健所)	中南 (弘前保健所)	三八 (三戸地方保健所+ 八戸市保健所)	西北 (五所川原保健所)	上北 (上十三保健所)	下北 (むつ保健所)
4			百日咳1人			百日咳1人
5	侵袭性肺炎球菌感 染症1人 梅毒1人	劇症型溶血性レン サ球菌感染症1人 侵袭性肺炎球菌感 染症1人	百日咳2人			
6		梅毒1人	カルバペネム耐性 腸内細菌科細菌感 染症1人			
7						

- ・第5週に八戸市保健所管内で百日咳1人の届出がありましたので、追加しました。
- ・第6週に八戸市保健所管内でカルバペネム耐性腸内細菌科細菌感染症1人の届出がありましたので、追加しました。

VIII 結核(二類全数把握対象疾患)（2020年第4週～第7週） (人)

週	東青 (東地方保健所+ 青森市保健所)	中南 (弘前保健所)	三八 (三戸地方保健所+ 八戸市保健所)	西北 (五所川原保健所)	上北 (上十三保健所)	下北 (むつ保健所)
4		1			1	
5			1			
6	1		3			1
7	1					

- ・第5週に八戸市保健所管内で結核1人の届出がありましたので、追加しました。

Ⅸ 全数把握対象疾患発生状況（全国-青森県）（注：発生状況は速報値であり、国内で届出のあった疾患のみを掲載しています）

全国（2020年第1週～第6週までの累計）

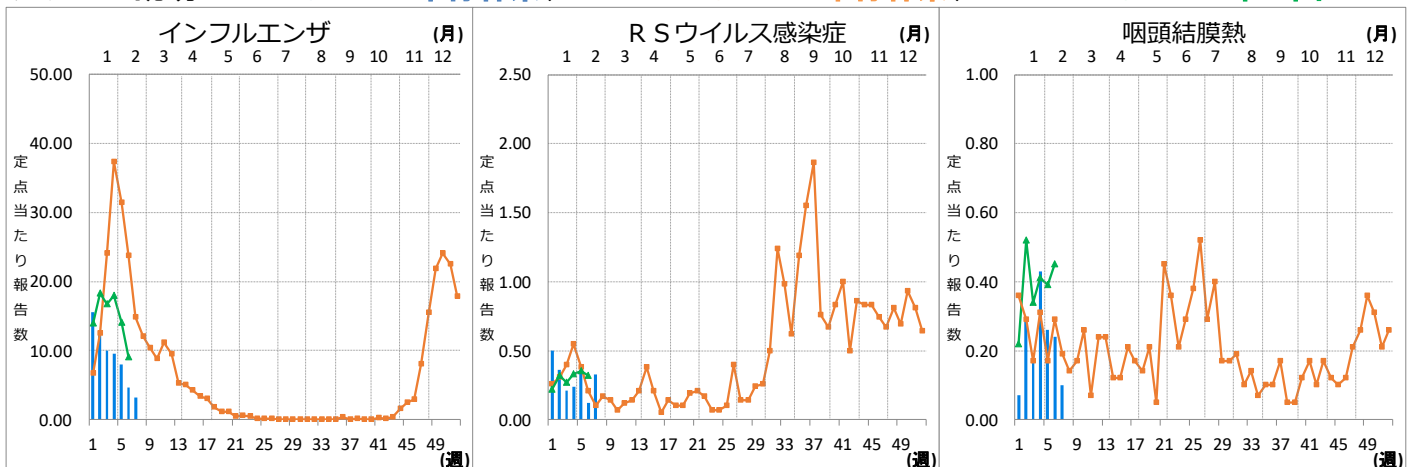
分類	二類	三類	三類	三類	三類	四類	四類	四類	四類	四類
疾病名	結核	細菌性赤痢	腸管出血性大腸菌感染症	腸チフス	パラチフス	E型肝炎	A型肝炎	エキノкокクス症	オウム病	コクシジオイデス症
累積報告数	1751	16	125	4	1	56	23	3	1	1
分類	四類	四類	四類	四類	四類	四類	四類	四類	四類	四類
疾病名	重症熱性血小板減少症候群	チクングニア熱	つつが虫病	デング熱	日本紅斑熱	ブルセラ症	マラリア	ライム病	レジオネラ症	レプトスピラ症
累積報告数	3	1	54	22	3	1	6	1	158	1
分類	五類	五類	五類	五類	五類	五類	五類	五類	五類	五類
疾病名	アメーバ赤痢	ウイルス性肝炎	カルバペネム耐性腸内細菌科細菌感染症	急性弛緩性麻痺	急性脳炎	クリプトスポリジウム症	クロイツフェルト・ヤコブ病	劇症型溶血性レンサ球菌感染症	後天性免疫不全症候群	ジアルジア症
累積報告数	57	19	149	4	154	1	14	119	98	1
分類	五類	五類	五類	五類	五類	五類	五類	五類	五類	五類
疾病名	侵袭性インフルエンザ菌感染症	侵袭性髄膜炎菌感染症	侵袭性肺炎球菌感染症	水痘（入院例）	先天性風しん症候群	梅毒	播種性クリプトコックス症	破傷風	バンコマイシン耐性腸球菌感染症	百日咳
累積報告数	80	7	355	49	1	574	11	8	10	885
分類	五類	五類	五類	指定						
疾病名	風しん	麻しん	薬剤耐性アシネトバクター感染症	新型コロナウイルス感染症						
累積報告数	37	4	1	13						

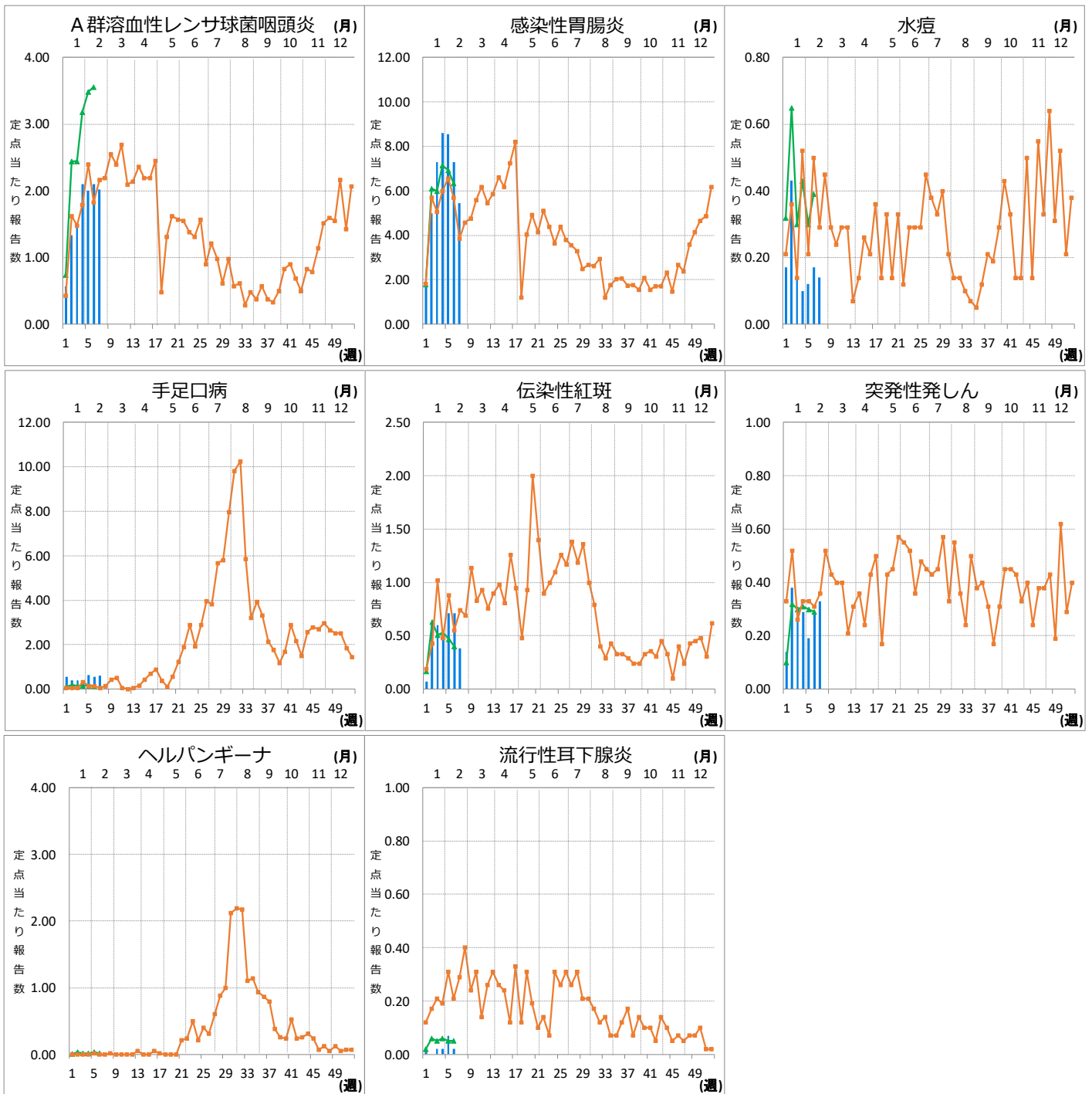
青森県（2020年第1週～第7週までの累計）

分類	二類	三類	五類	五類	五類	五類	五類	五類
疾病名	結核	腸管出血性大腸菌感染症	カルバペネム耐性腸内細菌科細菌感染症	急性脳炎	劇症型溶血性レンサ球菌感染症	侵袭性肺炎球菌感染症	梅毒	百日咳
累積報告数	15	1	2	2	1	2	2	6

Ⅹ インフルエンザ・小児科定点把握対象疾患週別推移（2020年第7週、ただし全国は前週）

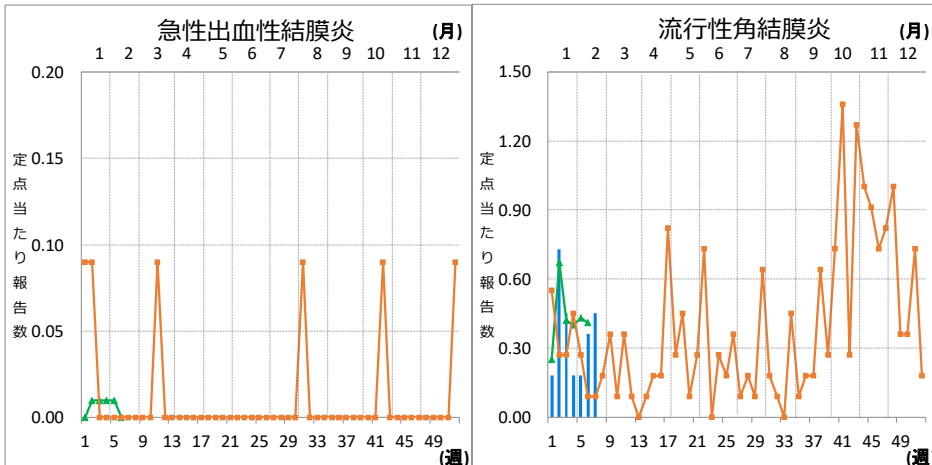
グラフの説明 ← 〓は2020年青森県、■〓は2019年青森県、▲〓は2020年全国





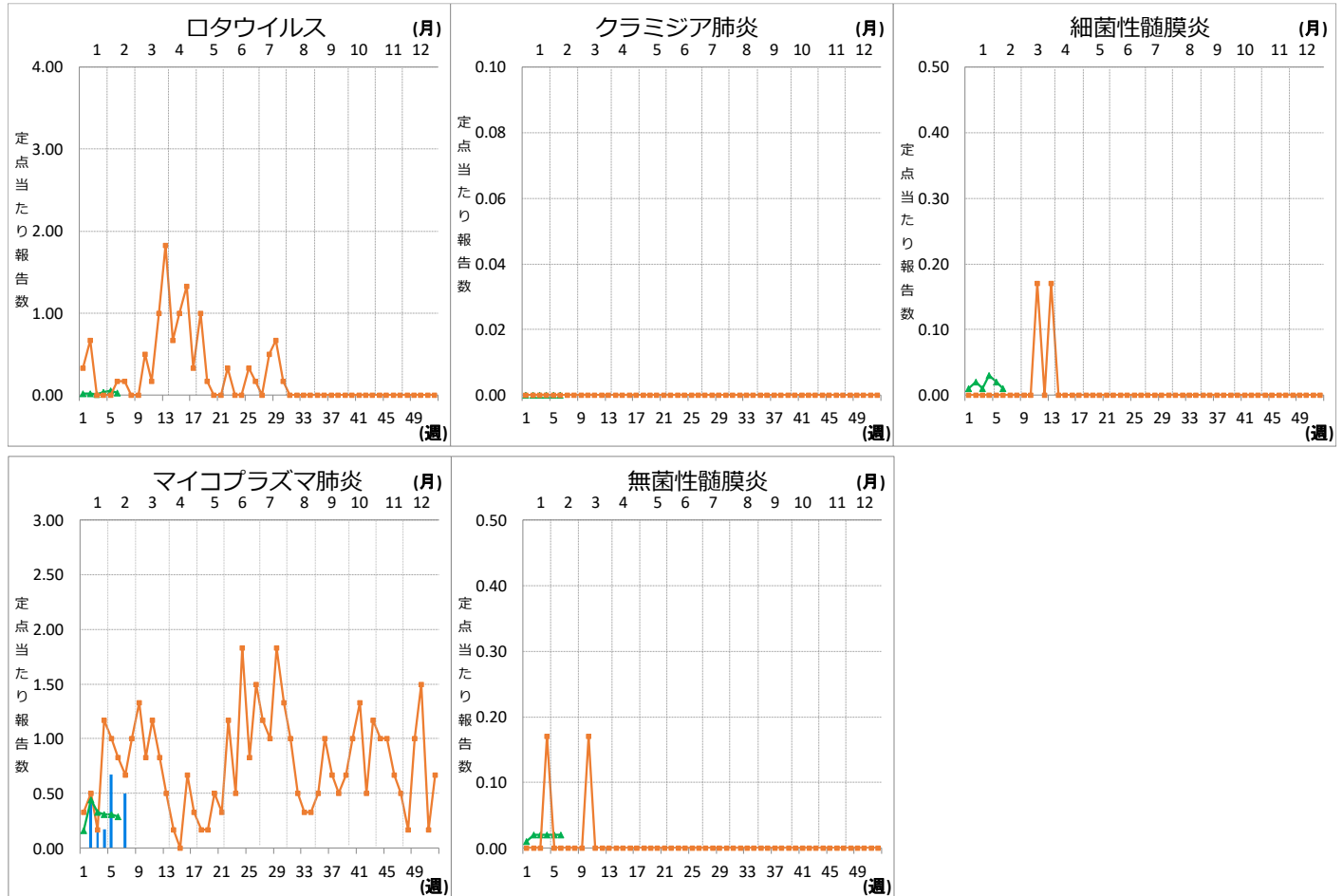
XI 眼科定点把握対象疾患週別推移 (2020年第7週、ただし全国は前週)

グラフの説明 ← 2020年青森県、 2019年青森県、 2020年全国



XII 基幹定点把握対象疾患週別推移（2020年第7週、ただし全国は前週）

グラフの説明 ← 〓は2020年青森県、■—■は2019年青森県、▲—▲は2020年全国



XIII 社会福祉施設等における感染性胃腸炎（疑い含む）の発生状況

「社会福祉施設等における感染症等発生時に係る報告について」（平成18年2月22日付け厚生労働省健康局長、医薬食品局長、雇用均等・児童家庭局長、社会・援護局長通知）に基づく、青森県内の社会福祉施設等における感染性胃腸炎（疑いを含む）の報告件数及び発症者数は次のとおりです。

2020年第7週

報告はありませんでした。

2020年報告件数及び発症者数

施設種別	月(週)	1月		2月		計 (施設別)
		1-4週	5週	6週	7週	
介護・老人福祉関係施設	件数	2	1	1	0	4
	発症者数	40	11	11	0	62
児童・婦人関係施設等	件数	3	4	0	0	7
	発症者数	61	68	0	0	129
障害関係施設	件数	1	0	0	0	1
	発症者数	20	0	0	0	20
その他施設	件数	0	0	0	0	0
	発症者数	0	0	0	0	0
計(月別)	件数	6	5	1	0	12
	発症者数	121	79	11	0	211