



I 第46週の発生動向 (2019/11/11~11/17)

1. 手足口病については、五所川原保健所管内で**警報**が発令されました。上十三保健所管内では**警報**が継続しています。弘前保健所管内の定点当たり報告数が4.11となり、警報開始基準値(5)に近づいています。県全体の定点当たり報告数が過去5年間の同時期と比較してやや多い状態です。
2. 水痘については、三戸地方+八戸市保健所管内で**注意報**が発令されました。
3. インフルエンザについては、県全体の定点当たり報告数が過去5年間の同時期と比較してかなり多い状態です。
4. 流行性角結膜炎については、県全体の定点当たり報告数が過去5年間の同時期と比較してやや多い状態です。

II 第46週五類定点把握対象疾患

※記載データは、速報値です。

青森県内の保健所管内、定点(医療機関)数、警報・注意報については青森県の感染症発生状況 TOP ページをご覧ください。

		東青 (東地方+ 青森市保健所)		中南 (弘前保健所)		三八 (三戸地方+ 八戸市保健所)		西北 (五所川原保健所)		上北 (上十三保健所)		下北 (むつ保健所)		青森県計		前週からの 増減 数
		数	人/定点	数	人/定点	数	人/定点	数	人/定点	数	人/定点	数	人/定点	数	人/定点	
小児科 内科	インフルエンザ	35	2.69	7	0.47	129	8.60			20	2.22			191	2.94	30
	RSウイルス感染症	6	0.75	7	0.78	7	0.70	5	1.00	3	0.50	3	0.75	31	0.74	-4
小児科	咽頭結膜熱	1	0.13			4	0.40							5	0.12	1
	A群溶血性連鎖球菌咽頭炎	4	0.50	7	0.78	14	1.40	11	2.20	11	1.83	1	0.25	48	1.14	15
	感染性胃腸炎	27	3.38	6	0.67	41	4.10	20	4.00	9	1.50	10	2.50	113	2.69	51
	水痘	5	0.63	6	0.67	10	1.00	1	0.20			1	0.25	23	0.55	17
	手足口病	5	0.63	37	4.11	20	2.00	29	5.80	17	2.83	6	1.50	114	2.71	-3
	伝染性紅斑	1	0.13	2	0.22	9	0.90			1	0.17	4	1.00	17	0.40	13
	突発性発しん	4	0.50	2	0.22	7	0.70	1	0.20	1	0.17	1	0.25	16	0.38	6
	ヘルパンギーナ	1	0.13							2	0.33			3	0.07	-7
	流行性耳下腺炎			1	0.11			1	0.20	1	0.17			3	0.07	1
	眼科	急性出血性結膜炎														
流行性角結膜炎		4	2.00			4	2.00							8	0.73	-2
基幹	感染性胃腸炎(ロタウイルス)															0
	クラミジア肺炎															0
	細菌性髄膜炎															0
	マイコプラズマ肺炎											4	4.00	4	0.67	-2
	無菌性髄膜炎															0

■は警報、■は注意報。「空欄」:患者報告無し。

感染症の窓

後天性免疫不全症候群

(五類全数把握対象疾患) 第2回

後天性免疫不全症候群(AIDS:エイズ)は、ヒト免疫不全ウイルス(HIV)の感染によって身体を病気から守る免疫系が破壊され、重篤な全身性免疫不全により日和見感染症や悪性腫瘍を引き起こす状態をいいます。

近年、治療薬の開発が飛躍的に進み、早期に服薬治療を受ければ免疫力を落とすことなく、通常の生活を送ることが可能となってきました。

しかし、エイズ発症後の治療は、発症前と比べて難しくなるため、HIV感染を**早期に発見し、早期に治療**を開始することが重要です。

県内各保健所では、エイズを含む性感染症の相談・検査を**匿名・無料**で受け付けており、検査はその日のうちに結果がわかる即日検査です。まずは、お気軽にお電話ください。

○詳しい情報はこちらをご覧ください

☞[相談・検査\(青森県 STOP AIDS\)](#)



### Ⅲ 全数把握対象疾患

- ・結核（二類全数把握対象疾患）：八戸市1人、上十三1人（2019年計：192人）
- ・風しん（五類全数把握対象疾患）：三戸地方1人（2019年計：1人）

### Ⅳ 病原体検出情報

急性上気道炎（+Croup 症候群）患者（咽頭ぬぐい液（鼻汁）、10/30）・・・ヒトライノウイルス A：むつ1人  
 Croup 症候群患者（咽頭ぬぐい液（鼻汁）、10/30）・・・ヒトライノウイルス C：むつ1人

### Ⅴ 県内インフルエンザ情報（2019年第39週～2019年第46週）

- ・第46週の患者報告数は191人で、このうち迅速診断キットによる型別が報告されているのは179人【A型：179人、B型：0人】でした。

保健所管内別報告数（人）

週	39	40	41	42	43	44	45	46
保健所名								
東地方+青森市	3		2		1		7	35
弘前			1		2	9	6	7
三戸地方+八戸市			7	7	16	90	137	129
五所川原							2	
上十三		2	7	1	1	4	9	20
むつ					1			
合計	3	2	17	8	21	103	161	191

A型（迅速診断キットによる型別）(人)

週	39	40	41	42	43	44	45	46
保健所名								
東地方+青森市	3		2		1		7	35
弘前			1		2	7	6	7
三戸地方+八戸市			7	7	16	90	128	119
五所川原							2	
上十三		2	7	1	1	4	9	18
むつ					1			
合計	3	2	17	8	21	101	152	179

B型（迅速診断キットによる型別）(人)

週	39	40	41	42	43	44	45	46
保健所名								
東地方+青森市								
弘前						2		
三戸地方+八戸市								
五所川原								
上十三								
むつ								
合計	0	0	0	0	0	2	0	0

年齢区分別(人)

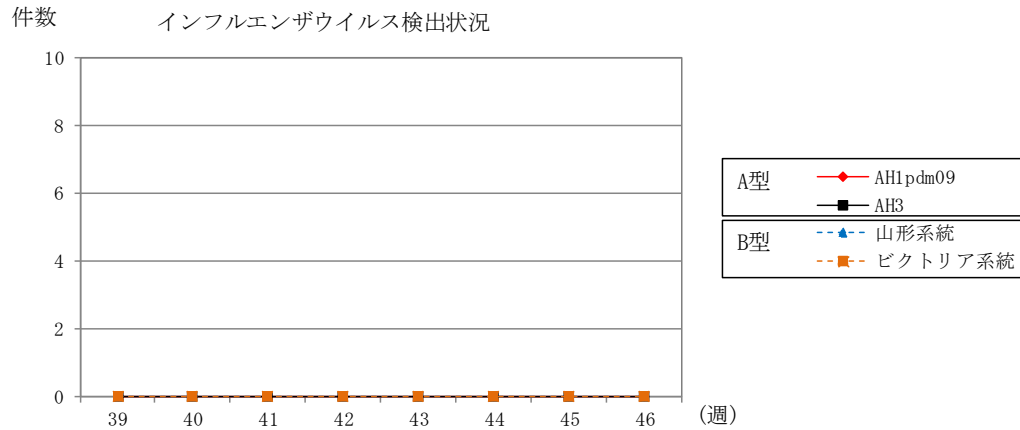
週	39	40	41	42	43	44	45	46
年齢区分								
～5ヶ月								
～11ヶ月						1		4
1歳						3	5	10
2歳			2		2	1	2	5
3歳	1			1		7	9	8
4歳				1	2	5	11	17
5歳						8	11	18
6歳						8	12	15
7歳				1		16	10	20
8歳					5	13	17	11
9歳					7	5	15	13
10～14歳	2		7	4	2	23	32	29
15～19歳							3	6
20～29歳			1			2	6	6
30～39歳		1	1			2	9	10
40～49歳					2	4	13	6
50～59歳						1	2	5
60～69歳		1	3	1		2	2	1
70～79歳			2		1	1		2
80歳以上			1			1	2	5

## VI 県内インフルエンザウイルス検出状況（県が指定した医療機関（指定提出機関）の提出検体の検出数）

インフルエンザウイルス	2019								直近5週間 合計	2019/2020 シーズン 合計
	39週	40週	41週	42週	43週	44週	45週	46週		
提出検体数	0	0	1	0	0	0	0	1 (1)	1 (1)	3 (1)
A型										
AH1pdm09									0	1
AH3									0	0
B型										
山形系統									0	0
ビクトリア系統									0	0
合計	0	0	0	0	0	0	0	0	0	1

注1) 2019/2020シーズンは2019年第36週（9/2～9/8）～2020年第35週（8/24～8/30）

注2) 提出検体数の（ ）内の数は、現在検査中の検体数



## VII 保健所管内別全数把握対象疾患発生状況（2019年第43週～第46週）

週	東青 (東地方保健所+ 青森市保健所)	中南 (弘前保健所)	三八 (三戸地方保健所+ 八戸市保健所)	西北 (五所川原保健所)	上北 (上十三保健所)	下北 (むつ保健所)
43			つつが虫病1人 百日咳1人			
44	カルバペネム耐性 腸内細菌科細菌感 染症1人		アメーバ赤痢1人 百日咳1人		カルバペネム耐性 腸内細菌科細菌感 染症1人	
45	細菌性赤痢1人 百日咳1人	劇症型溶血性レン サ球菌感染症1人 侵襲性肺炎球菌感 染症1人	百日咳1人			
46			風しん1人			

・第45週に青森市保健所管内で百日咳1人、八戸市保健所管内で百日咳1人の届出がありましたので追加しました。

## VIII 結核(二類全数把握対象疾患)（2019年第43週～第46週） (人)

週	東青 (東地方保健所+ 青森市保健所)	中南 (弘前保健所)	三八 (三戸地方保健所+ 八戸市保健所)	西北 (五所川原保健所)	上北 (上十三保健所)	下北 (むつ保健所)
43	2	1				
44	4	2		1		
45		1		2		
46			1		1	

**IX 全数把握対象疾患発生状況（全国-青森県）**（注：発生状況は速報値であり、国内で届出のあった疾患のみを掲載しています）

**全国**（2019年第1週～第45週までの累計）

分類	二類	三類	三類	三類	三類	三類	四類	四類	四類	四類
疾病名	結核	コレラ	細菌性赤痢	腸管出血性大腸菌感染症	腸チフス	パラチフス	E型肝炎	A型肝炎	エキノкокクス症	オウム病
累積報告数	18187	5	90	3391	34	16	429	391	18	13

分類	四類	四類	四類	四類	四類	四類	四類	四類	四類	四類
疾病名	回帰熱	コクシジオイデス症	ジカウイルス感染症	重症熱性血小板減少症候群	チクングニア熱	つつが虫病	デング熱	日本紅斑熱	日本脳炎	ブルセラ症
累積報告数	5	2	3	96	44	115	416	289	7	2

分類	四類	四類	四類	四類	四類	四類	五類	五類	五類	五類
疾病名	ボツリヌス症	マラリア	ライム病	類鼻疽	レジオネラ症	レプトスピラ症	アメーバ赤痢	ウイルス性肝炎	カルバペネム耐性腸内細菌科細菌感染症	急性弛緩性麻痺
累積報告数	1	50	16	2	2079	27	738	289	1937	65

分類	五類	五類	五類	五類	五類	五類	五類	五類	五類	五類
疾病名	急性脳炎	クリプトスポリジウム症	クロイツフェルト・ヤコブ病	劇症型溶血性レンサ球菌感染症	後天性免疫不全症候群	ジアルジア症	侵襲性インフルエンザ菌感染症	侵襲性髄膜炎菌感染症	侵襲性肺炎球菌感染症	水痘（入院例）
累積報告数	745	19	166	788	1030	43	473	42	2693	409

分類	五類	五類	五類	五類	五類	五類	五類	五類	五類	五類
疾病名	先天性風しん症候群	梅毒	播種性クリプトコックス症	破傷風	バンコマイシン耐性腸球菌感染症	百日咳	風しん	麻しん	薬剤耐性アシネトバクター感染症	
累積報告数	4	5703	129	112	67	14925	2260	729	24	

**青森県**（2019年第1週～第46週までの累計）

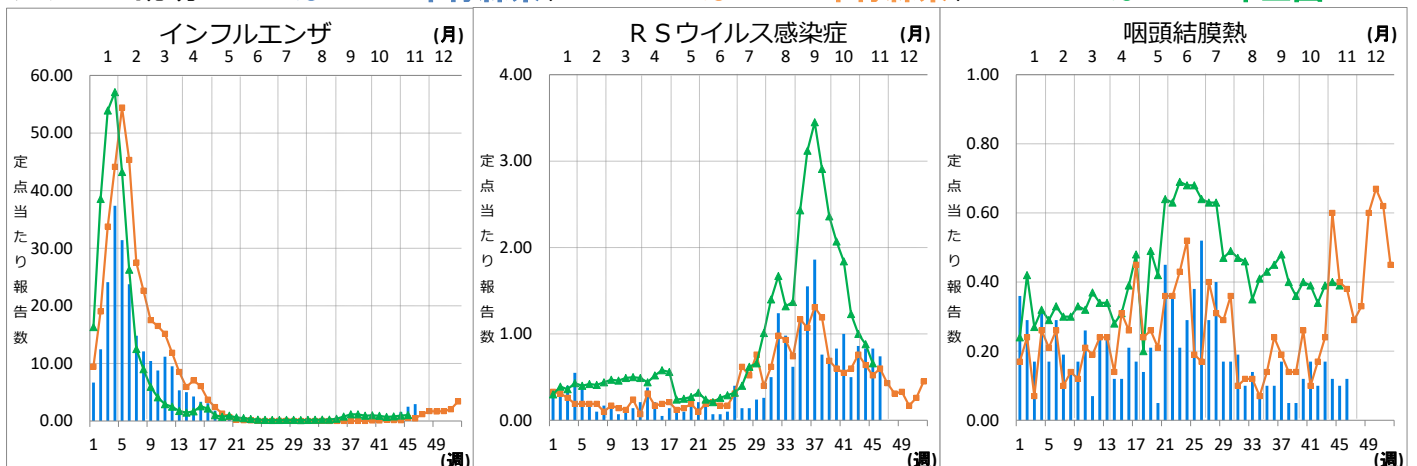
分類	二類	三類	三類	四類	四類	四類	四類	四類	五類	五類
疾病名	結核	細菌性赤痢	腸管出血性大腸菌感染症	E型肝炎	A型肝炎	コクシジオイデス症	つつが虫病	レジオネラ症	アメーバ赤痢	ウイルス性肝炎
累積報告数	192	1	21	1	1	1	8	11	6	1

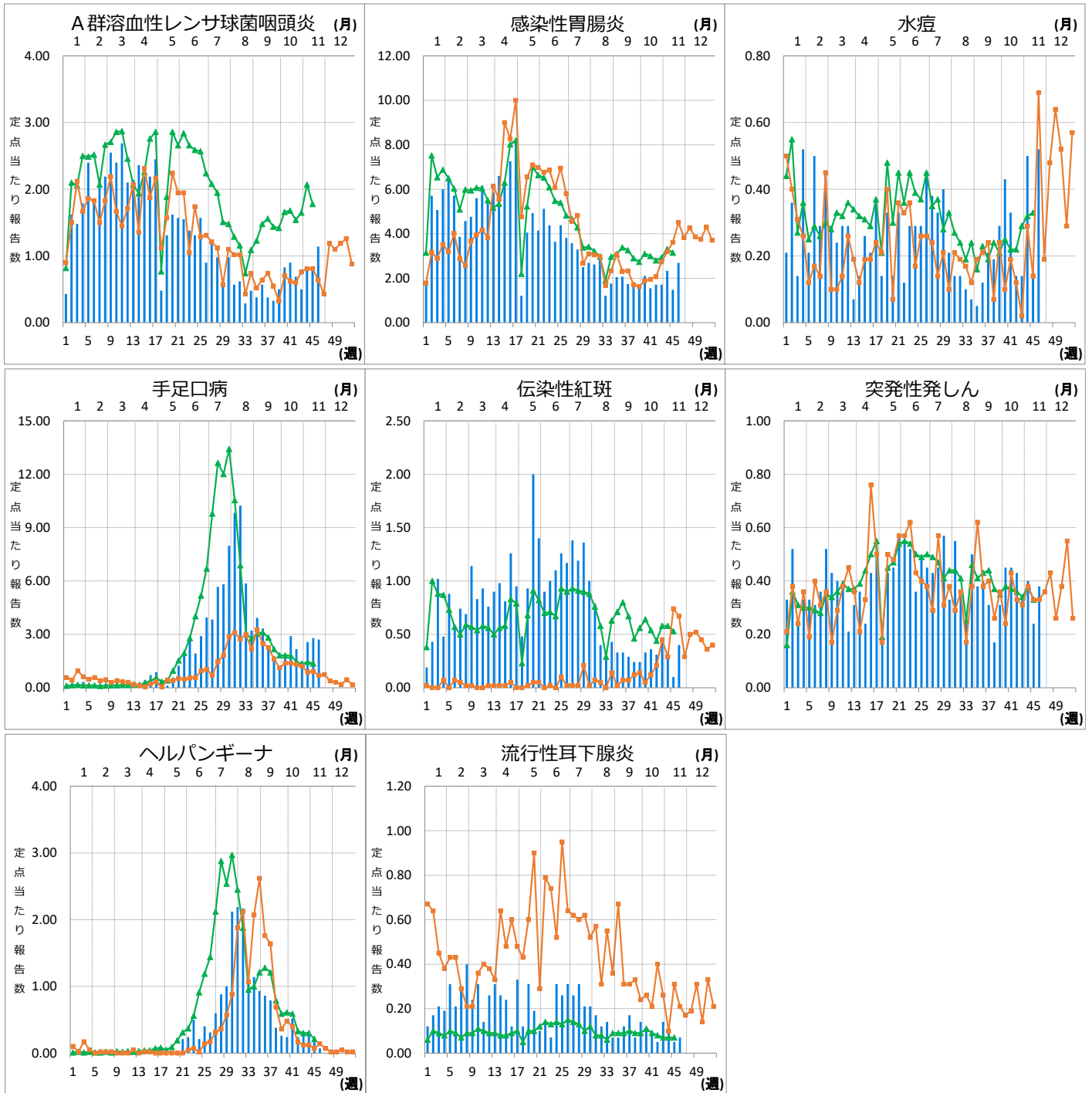
分類	五類	五類	五類	五類	五類	五類	五類	五類	五類	五類
疾病名	カルバペネム耐性腸内細菌科細菌感染症	急性脳炎	クリプトスポリジウム症	クロイツフェルト・ヤコブ病	劇症型溶血性レンサ球菌感染症	後天性免疫不全症候群	侵襲性インフルエンザ菌感染症	侵襲性肺炎球菌感染症	水痘（入院例）	梅毒
累積報告数	38	2	2	1	9	2	2	14	1	27

分類	五類	五類	五類	五類
疾病名	破傷風	バンコマイシン耐性腸球菌感染症	百日咳	風しん
累積報告数	2	5	47	1

**X インフルエンザ・小児科定点把握対象疾患週別推移（2019年第46週、ただし全国は前週）**

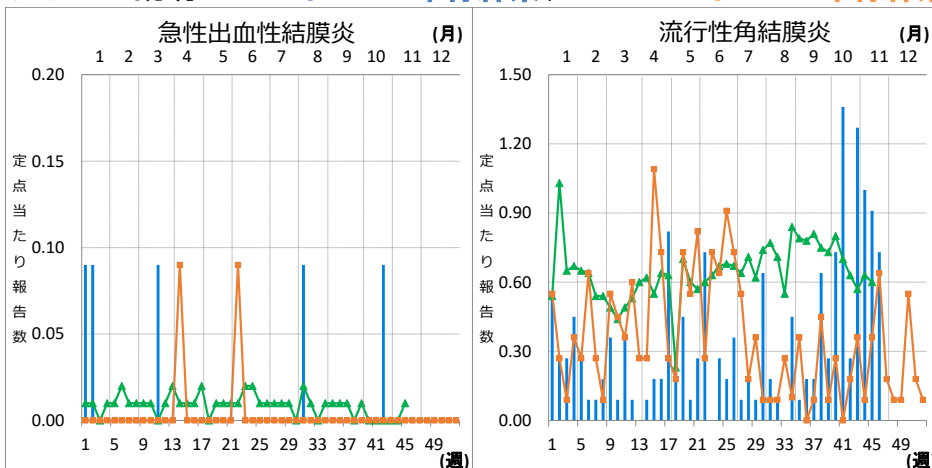
**グラフの説明** —は2019年青森県、■—■は2018年青森県、▲—▲は2019年全国





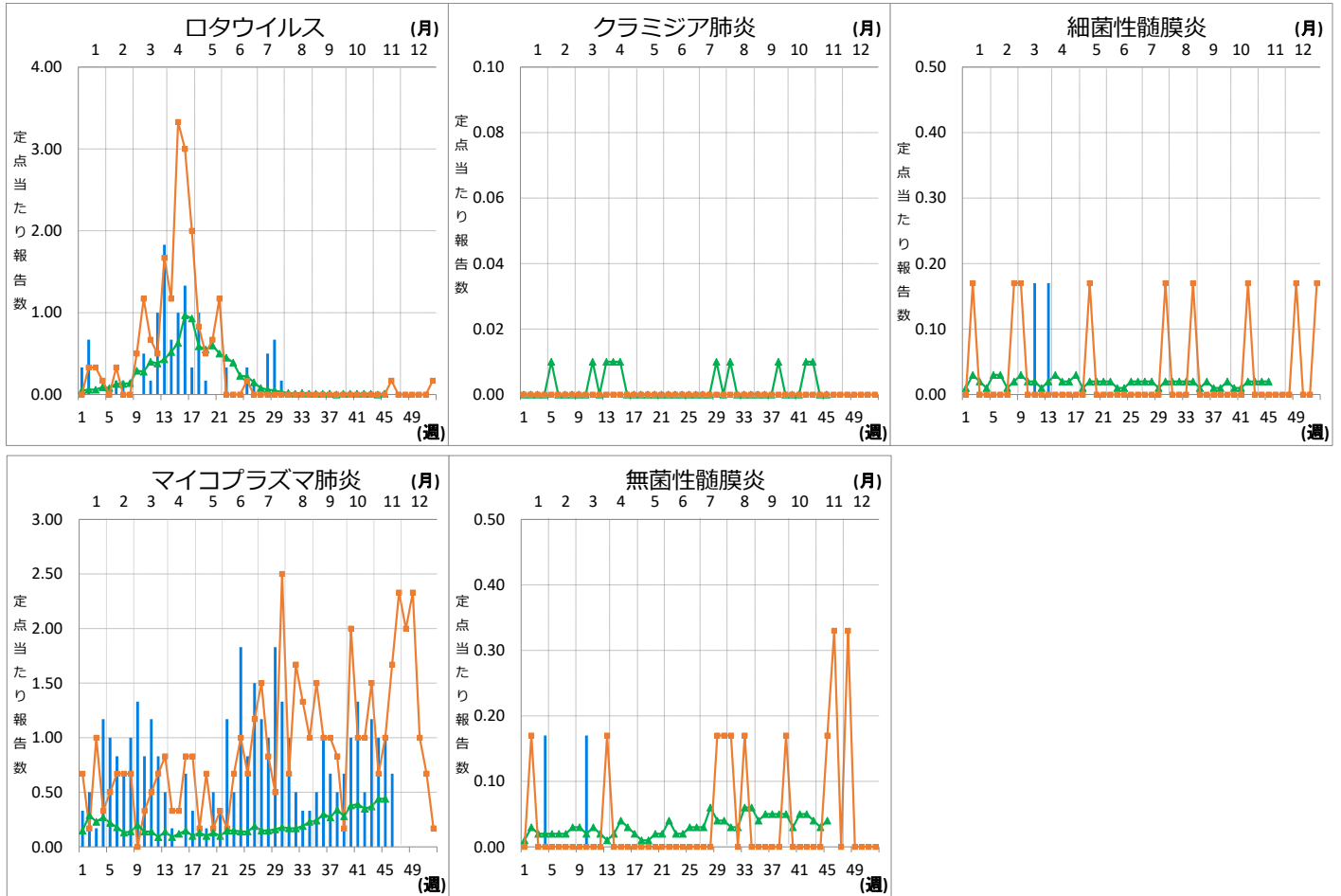
**XI 眼科定点把握対象疾患週別推移 (2019年第46週、ただし全国は前週)**

**グラフの説明** —は2019年青森県、■—■は2018年青森県、▲—▲は2019年全国



**XII 基幹定点把握対象疾患週別推移（2019年第46週、ただし全国は前週）**

**グラフの説明** ← **—**は2019年青森県、**■—■**は2018年青森県、**▲—▲**は2019年全国



**XIII 社会福祉施設等における感染性胃腸炎（疑い含む）の発生状況**

「社会福祉施設等における感染症等発生時に係る報告について」（平成18年2月2日付け厚生労働省健康局長、医薬食品局長、雇用均等・児童家庭局長、社会・援護局長通知）に基づく、青森県内の社会福祉施設等における感染性胃腸炎（疑いを含む）の報告件数及び発症者数は次のとおりです。

2019年第46週

報告はありませんでした。

2019年報告件数及び発症者数

施設種別	月(週)	1月	2月	3月	4月	5月	6月	7月	8月	9月	10月	11月			計 (施設別)
		1-4週	5-8週	9-13週	14-17週	18-21週	22-26週	27-30週	31-34週	35-39週	40-43週	44週	45週	46週	
介護・老人福祉関係施設	件数	1	0	1	1	0	0	0	0	1	0	0	0	0	4
	発症者数	29	0	24	89	0	0	0	0	13	0	0	0	0	155
児童・婦人関係施設等	件数	4	2	1	3	2	0	0	1	0	0	0	0	0	13
	発症者数	69	47	17	53	14	0	0	8	0	0	0	0	0	208
障害関係施設	件数	0	1	0	1	0	0	0	0	0	0	0	0	0	2
	発症者数	0	48	0	18	0	0	0	0	0	0	0	0	0	66
その他施設	件数	0	0	0	0	0	0	0	0	0	0	0	0	0	0
	発症者数	0	0	0	0	0	0	0	0	0	0	0	0	0	0
計(月別)	件数	5	3	2	5	2	0	0	1	1	0	0	0	0	19
	発症者数	98	95	41	160	14	0	0	8	13	0	0	0	0	429