



青森県感染症発生情報 (2019年第20週)

I 第20週の発生動向 (2019/5/13~2019/5/19)

1. 伝染性紅斑については、弘前保健所管内、上十三保健所管内で**警報**が継続しています。また、五所川原保健所管内では定点当たり報告数が1.80となり、警報開始基準値(2)に近づいています。県全体の定点当たり報告数が過去5年間の同時期と比較してかなり多い状態です。
2. RSウイルス感染症については、県全体の定点当たり報告数が過去5年間の同時期と比較してかなり多い状態です。
3. 手足口病については、県全体の定点当たり報告数が過去5年間の同時期と比較してやや多い状態です。

II 第20週五類感染症定点把握

※記載データは、速報値です。

青森県内の保健所管内、定点(医療機関)数、警報・注意報については青森県の感染症発生状況 TOP ページをご覧ください。

		東青 (東地方+ 青森市保健所)		中南 (弘前保健所)		三八 (三戸地方+ 八戸市保健所)		西北 (五所川原保健所)		上北 (上十三保健所)		下北 (むつ保健所)		青森県計		前週からの増減
		数	人/定点	数	人/定点	数	人/定点	数	人/定点	数	人/定点	数	人/定点	数	人/定点	
小児科 内科	インフルエンザ	15	1.15	22	1.47	9	0.60	5	0.71	22	2.44	3	0.50	76	1.17	5
	RSウイルス感染症			2	0.22	5	0.50	1	0.20					8	0.19	4
小児科	咽頭結膜熱	1	0.13					1	0.20					2	0.05	-7
	A群溶血性連鎖球菌咽頭炎	9	1.13	17	1.89	24	2.40	1	0.20	17	2.83			68	1.62	13
	感染性胃腸炎	47	5.88	22	2.44	69	6.90	24	4.80	21	3.50	24	6.00	207	4.93	37
	水痘	1	0.13	1	0.11	1	0.10			2	0.33	1	0.25	6	0.14	-8
	手足口病			1	0.11	11	1.10			12	2.00			24	0.57	19
	伝染性紅斑	5	0.63	38	4.22	4	0.40	9	1.80	28	4.67			84	2.00	45
	突発性発しん	2	0.25	2	0.22	8	0.80			4	0.67	3	0.75	19	0.45	1
	ヘルパンギーナ															0
	流行性耳下腺炎			1	0.11	2	0.20	2	0.40	2	0.33	1	0.25	8	0.19	-5
眼科	急性出血性結膜炎															0
	流行性角結膜炎					1	0.50							1	0.09	-4
基幹	感染性胃腸炎(ロタウイルス)															-1
	クラミジア肺炎															0
	細菌性髄膜炎															0
	マイコプラズマ肺炎											3	3.00	3	0.50	2
	無菌性髄膜炎															0

は警報、 は注意報。「空欄」: 患者報告無し。

感染症の窓

伝染性紅斑 (五類定点把握対象疾患) 第2回

伝染性紅斑は、ヒトパルボウイルス B19 による感染症です。10~20日の潜伏期間の後、両頬に紅い発疹や手足にレース状の発疹が出現します。幼少児(2~12歳)に多く、ほとんどは軽症で自然に治りますが、妊婦が感染すると、胎児の異常(胎児水腫)や流産する可能性があるため注意が必要です。

青森県では、昨年10月頃から伝染性紅斑の定点当たり報告数が多い状態が続いており、今後も動向に注意する必要があります(図)。

伝染性紅斑の感染経路は、咳やくしゃみなどによる飛沫感染や、ウイルスが付着した手で口や鼻に触れることによる接触感染です。伝染性紅斑に対するワクチンはなく、予防対策としては、手洗いや咳エチケットを心がけましょう。

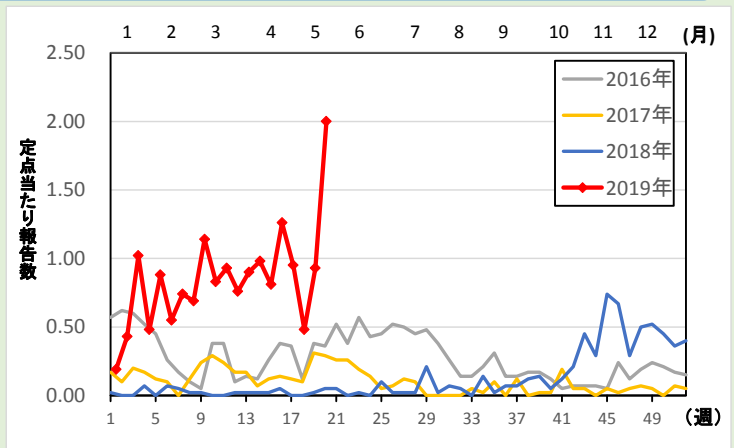


図: 青森県における伝染性紅斑報告数推移 (2016年~2019年第20週)

○詳しい情報はこちらをご覧ください

☞ [伝染性紅斑とは \(国立感染症研究所 HP\)](#)

伝染性紅斑とは 🔍



Ⅲ 全数把握対象疾患

- ・結核（二類全数把握対象疾患）：青森市2人、弘前6人、三戸地方1人、五所川原1人、上十三1人
(2019年計：99人)
- ・E型肝炎（四類全数把握対象疾患）：青森市1人
(2019年計：1人)
- ・レジオネラ症（四類全数把握対象疾患）：青森市1人、上十三1人
(2019年計：6人)
- ・梅毒（五類全数把握対象疾患）：弘前1人
(2019年計：12人)

Ⅳ 病原体検出情報 ※（ ）内は、検査材料及び検体採取日です。

感染性胃腸炎患者（ふん便（直腸ぬぐい液）、4/11）・・・A群ロタウイルス G9：青森市1人
 急性脳炎、脳症疑い患者（咽頭ぬぐい液、4/25）・・・ヒトライノウイルス A：八戸市1人
 急性胃腸炎患者（ふん便、5/8）・・・ノロウイルス GII型（GII.4）、アデノウイルス 2型：むつ1人

Ⅴ 県内インフルエンザ情報（2019年第13週～第20週）

- ・第20週の患者報告数は76人で、このうち迅速診断キットによる型別が報告されているのは75人【A型：37人、B型：38人】でした。

保健所管内別報告数（人）

保健所名	13	14	15	16	17	18	19	20
東地方+青森市	38	44	42	31	33	32	14	15
弘前	43	42	51	36	19	9	18	22
三戸地方+八戸市	55	37	29	49	52	6	19	9
五所川原	74	59	36	27	32	12	4	5
上十三	80	33	22	30	40	35	11	22
むつ	56	111	97	44	24	23	5	3
合計	346	326	277	217	200	117	71	76

A型（迅速診断キットによる型別）(人)

保健所名	13	14	15	16	17	18	19	20
東地方+青森市	38	44	41	30	32	29	11	4
弘前	43	41	51	36	19	8	13	9
三戸地方+八戸市	54	35	26	38	31	4	16	4
五所川原	72	58	36	27	28	8	2	1
上十三	72	29	15	15	27	18	10	18
むつ	48	110	94	44	23	14	1	1
合計	327	317	263	190	160	81	53	37

B型（迅速診断キットによる型別）(人)

保健所名	13	14	15	16	17	18	19	20
東地方+青森市			1	1	1	3	3	11
弘前		1				1	5	13
三戸地方+八戸市	1	2	3	10	21	2	2	5
五所川原					1	4	2	4
上十三	2	1	5	14	11	12	1	3
むつ	1					9	4	2
合計	4	4	9	25	34	31	17	38

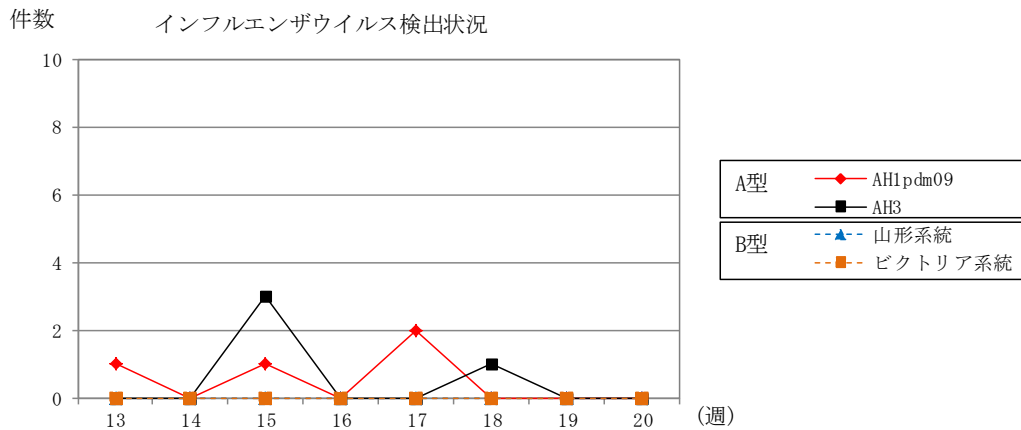
年齢区分別(人)

年齢区分	13	14	15	16	17	18	19	20
～5ヶ月	3	1						
～11ヶ月	5	7	4	4	3	3	2	
1歳	21	13	8	12	11	2	1	1
2歳	28	17	12	8	7	1	3	3
3歳	22	18	12	7	11	1	1	7
4歳	17	17	13	3	9	2	7	9
5歳	17	16	9	11	6	2	2	3
6歳	17	8	13	14	12	2		1
7歳	8	6	10	7	6	5	3	3
8歳	14	7	9	6	12	4	1	1
9歳	10	6	9	9	6	5	1	5
10～14歳	31	14	35	26	28	10	14	19
15～19歳	6	5	10	21	21	9	6	5
20～29歳	21	21	18	9	14	16	3	4
30～39歳	18	36	17	17	12	17	5	5
40～49歳	25	33	27	16	15	15	4	2
50～59歳	15	30	23	13	11	5	4	3
60～69歳	23	20	18	8	6	9	6	2
70～79歳	24	19	17	5	4	4	4	1
80歳以上	21	32	13	21	6	5	4	2

VI 県内インフルエンザウイルス検出状況（県が指定した医療機関（指定提出機関）の提出検体の検出数）

インフルエンザウイルス		2019								直近5週間 合計	2018/2019 シーズン 合計
		13週	14週	15週	16週	17週	18週	19週	20週		
提出検体数		1	0	4	0	3	1	0	0	4	67
A型	AH1pdm09	1		1		2				2	22
	AH3			3			1			1	41
B型	山形系統									0	0
	ビクトリア系統									0	0
合計		1	0	4	0	2	1	0	0	3	63

注) 2018/2019シーズンは2018年第36週（9/3～9/9）～2019年第35週（8/26～9/1）



VII 保健所管内別全数把握対象疾患発生状況（2019年第17週～第20週）

週	東青 (東地方保健所+ 青森市保健所)	中南 (弘前保健所)	三八 (三戸地方保健所+ 八戸市保健所)	西北 (五所川原保健所)	上北 (上十三保健所)	下北 (むつ保健所)
17	劇症型溶血性レン サ球菌感染症1人		梅毒1人 百日咳1人		レジオネラ症1人	
18	レジオネラ症2人					
19	アメーバ赤痢1人 侵襲性肺炎球菌感 染症1人	梅毒1人	梅毒1人			
20	E型肝炎1人 レジオネラ症1人	梅毒1人			レジオネラ症1人	

- ・第19週に青森市保健所管内でアメーバ赤痢1人、八戸市保健所管内で梅毒1人の届出がありましたので追加しました。

VIII 結核(二類全数把握対象疾患)（2019年第17週～第20週） (人)

週	東青 (東地方保健所+ 青森市保健所)	中南 (弘前保健所)	三八 (三戸地方保健所+ 八戸市保健所)	西北 (五所川原保健所)	上北 (上十三保健所)	下北 (むつ保健所)
17		4	5		1	1
18						
19		2	2	1	1	
20	2	6	1	1	1	

Ⅸ 全数把握対象疾患発生状況（全国-青森県）（注：発生状況は速報値であり、国内で届出のあった疾患のみを掲載しています）

全国（2019年第1週～第19週までの累計）

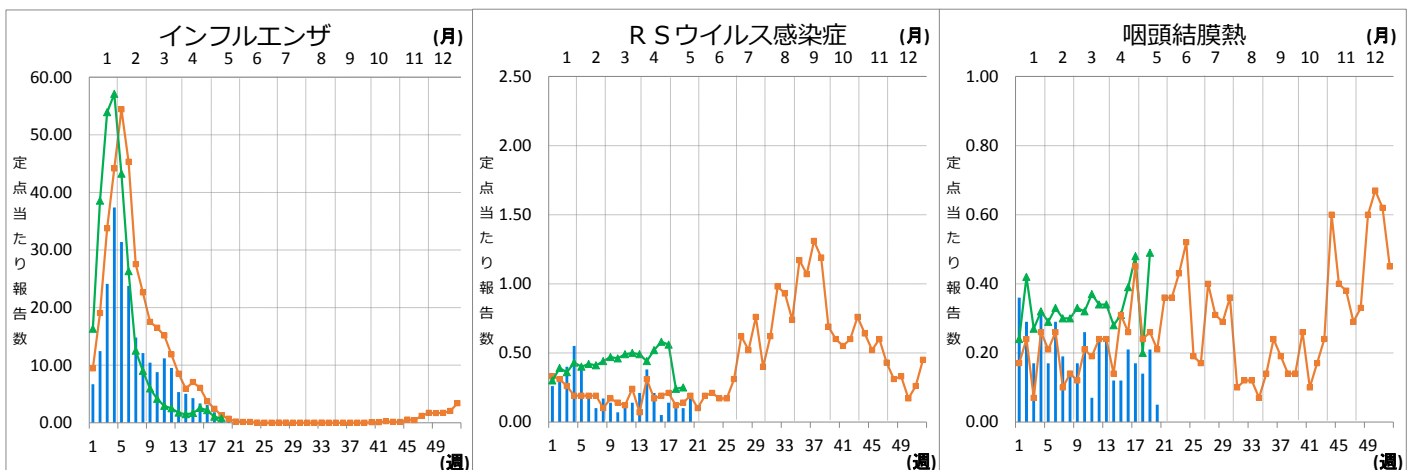
分類	二類	三類	三類	三類	三類	三類	四類	四類	四類	四類
疾病名	結核	コレラ	細菌性赤痢	腸管出血性大腸菌感染症	腸チフス	パラチフス	E型肝炎	A型肝炎	エキノкокクス症	オウム病
累積報告数	7149	2	31	377	13	10	176	166	4	10
分類	四類	四類	四類	四類	四類	四類	四類	四類	四類	四類
疾病名	コクシジオイデス症	重症熱性血小板減少症候群	チクングニア熱	つつが虫病	デング熱	日本紅斑熱	ブルセラ症	ポツリヌス症	マラリア	レジオネラ症
累積報告数	1	18	2	48	108	22	1	1	13	480
分類	四類	五類	五類	五類	五類	五類	五類	五類	五類	五類
疾病名	レプトスピラ症	アメーバ赤痢	ウイルス性肝炎	カルバペネム耐性腸内細菌科細菌感染症	急性弛緩性麻痺	急性脳炎	クリプトスポリジウム症	クロイツフェルト・ヤコブ病	劇症型溶血性レンサ球菌感染症	後天性免疫不全症候群
累積報告数	3	310	107	646	20	399	6	54	335	396
分類	五類	五類	五類	五類	五類	五類	五類	五類	五類	五類
疾病名	ジアルジア症	侵襲性インフルエンザ菌感染症	侵襲性髄膜炎菌感染症	侵襲性肺炎球菌感染症	水痘（入院例）	先天性風しん症候群	梅毒	播種性クリプトコックス症	破傷風	バンコマイシン耐性腸球菌感染症
累積報告数	13	235	20	1460	155	2	2175	49	28	28
分類	五類	五類	五類	五類						
疾病名	百日咳	風しん	麻しん	薬剤耐性アシネトバクター感染症						
累積報告数	5597	1486	486	13						

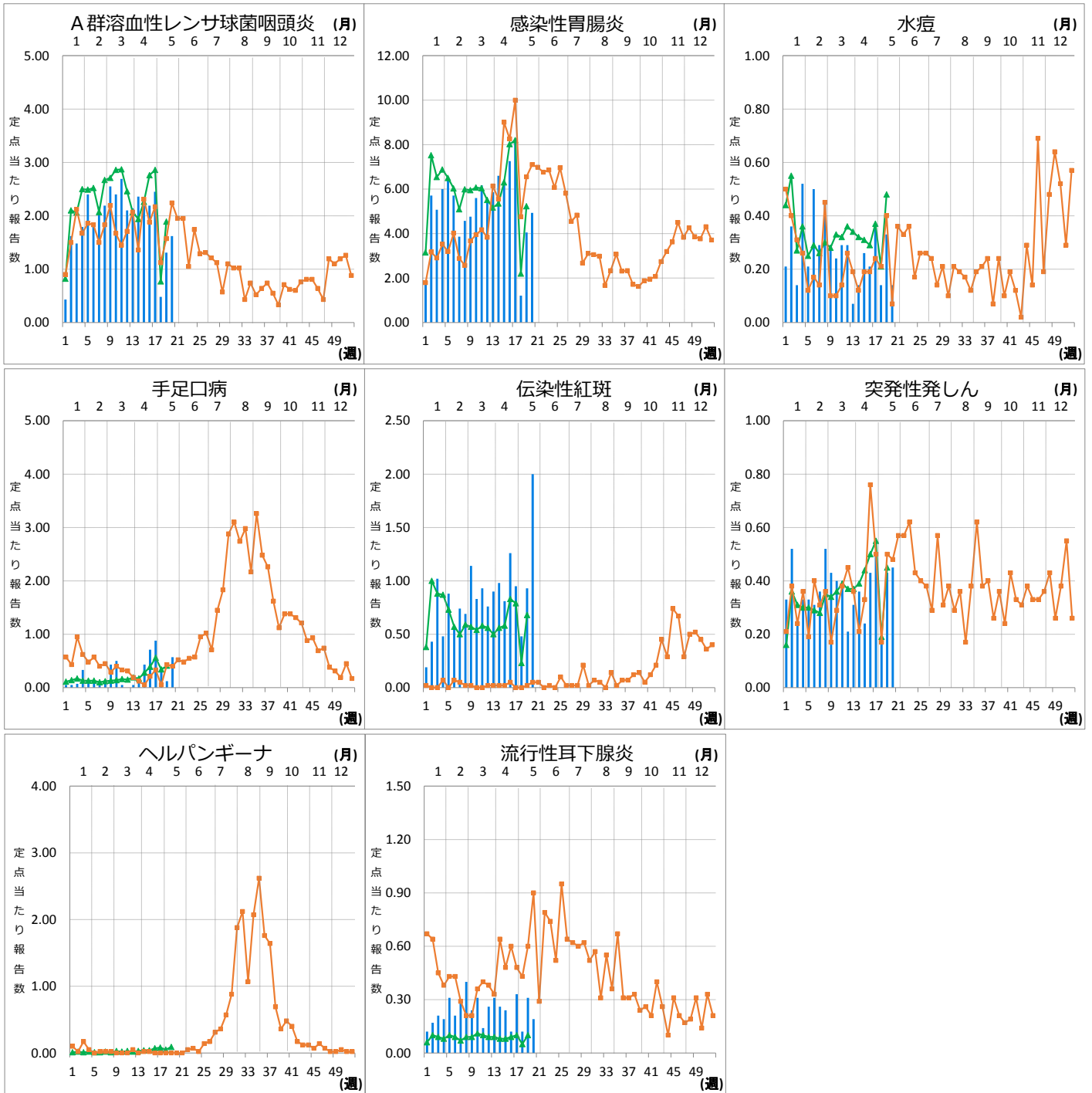
青森県（2019年第1週～第20週までの累計）

分類	二類	三類	四類	四類	五類	五類	五類	五類	五類	五類
疾病名	結核	腸管出血性大腸菌感染症	E型肝炎	レジオネラ症	アメーバ赤痢	カルバペネム耐性腸内細菌科細菌感染症	急性脳炎	クリプトスポリジウム症	クロイツフェルト・ヤコブ病	劇症型溶血性レンサ球菌感染症
累積報告数	99	1	1	6	2	13	1	1	1	2
分類	五類	五類	五類	五類	五類	五類				
疾病名	後天性免疫不全症候群	侵襲性インフルエンザ菌感染症	侵襲性肺炎球菌感染症	梅毒	バンコマイシン耐性腸球菌感染症	百日咳				
累積報告数	1	1	9	12	3	11				

Ⅹ インフルエンザ・小児科定点把握対象疾患週別推移（2019年第20週、ただし全国は前週）

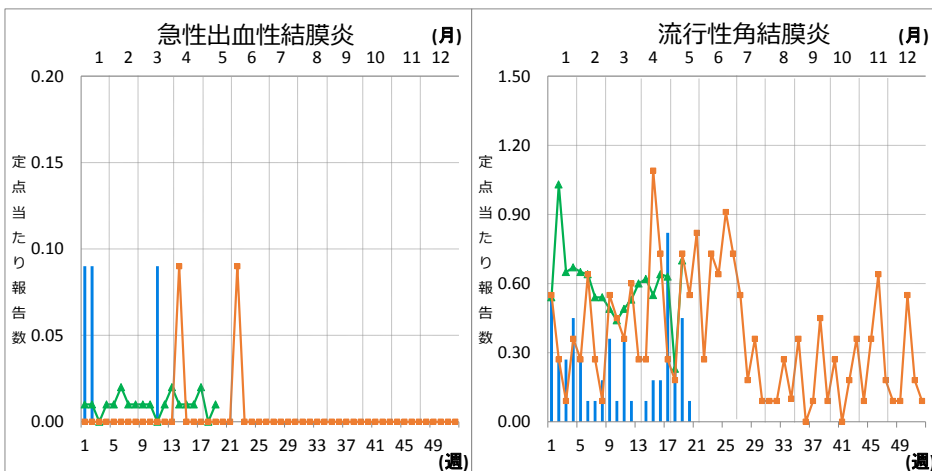
グラフの説明 ← 〓は2019年青森県、■は2018年青森県、▲は2019年全国





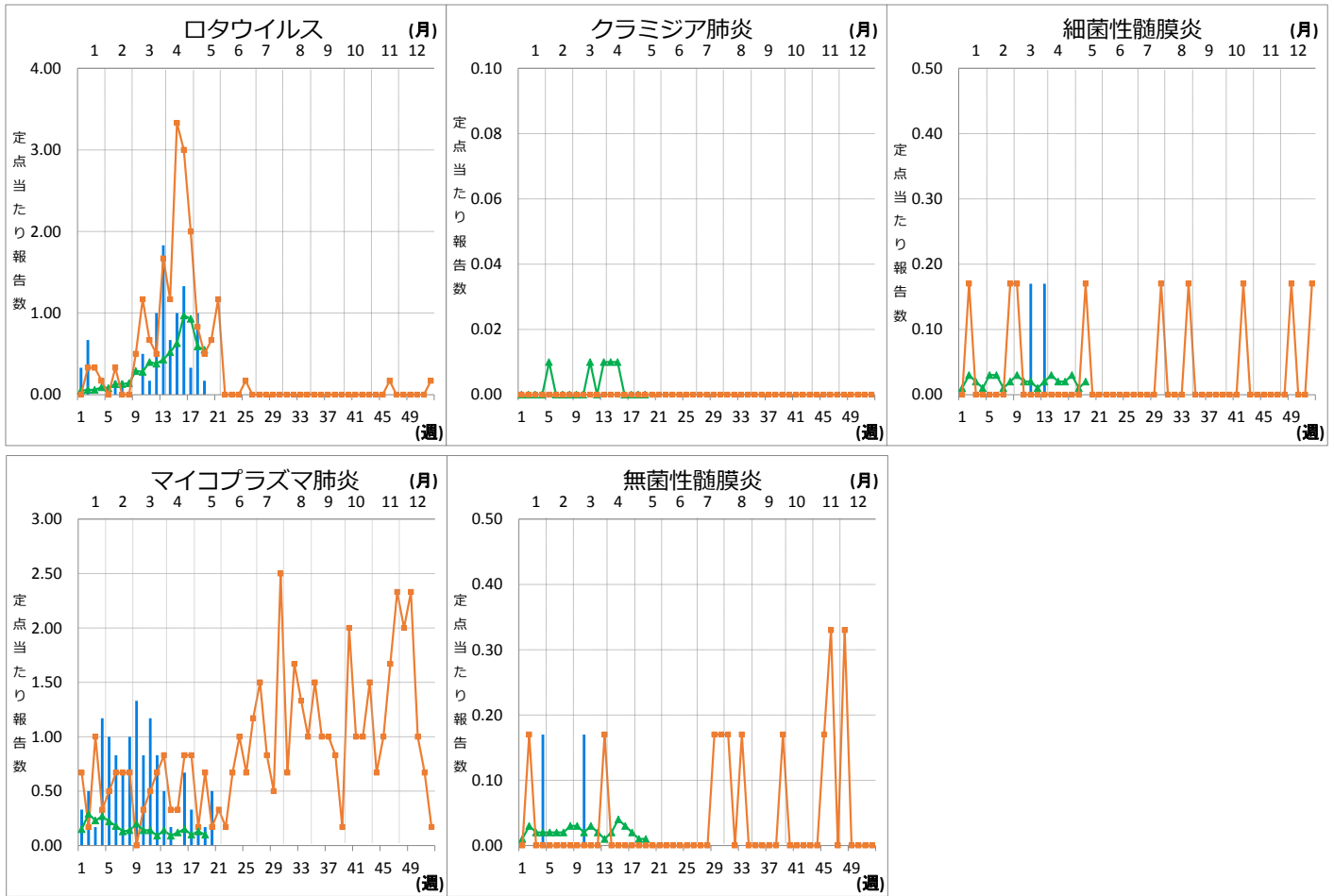
XI 眼科定点把握対象疾患週別推移 (2019年第20週、ただし全国は前週)

グラフの説明 —は2019年青森県、■—■は2018年青森県、▲—▲は2019年全国



XII 基幹定点把握対象疾患週別推移（2019年第20週、ただし全国は前週）

グラフの説明 —は2019年青森県、■—■は2018年青森県、▲—▲は2019年全国



XIII 社会福祉施設等における感染性胃腸炎（疑い含む）の発生状況

「社会福祉施設等における感染症等発生時に係る報告について」（平成18年2月22日付け厚生労働省健康局長、医薬食品局長、雇用均等・児童家庭局長、社会・援護局長通知）に基づく、青森県内の社会福祉施設等における感染性胃腸炎（疑いを含む）の報告件数及び発症者数は次のとおりです。

2019年第20週

報告週 (第1報)	施設種別	発症者数	管轄保健所
第20週	児童・婦人関係施設等	3	弘前保健所
第20週	児童・婦人関係施設等	11	上十三保健所

2019年報告件数及び発症者数

施設種別	月(週)	1月					2月			計 (施設別)
		1-4週	5-8週	9-13週	14-17週	18週	19週	20週		
介護・老人福祉関係施設	件数	1	0	1	1	0	0	0	3	
	発症者数	29	0	24	89	0	0	0	142	
児童・婦人関係施設等	件数	4	2	1	3	0	0	2	12	
	発症者数	69	47	17	53	0	0	14	200	
障害関係施設	件数	0	1	0	1	0	0	0	2	
	発症者数	0	48	0	18	0	0	0	66	
その他施設	件数	0	0	0	0	0	0	0	0	
	発症者数	0	0	0	0	0	0	0	0	
計(月別)	件数	5	3	2	5	0	0	2	17	
	発症者数	98	95	41	160	0	0	14	408	