

**I 第13週の発生動向 (2016/3/28~2016/4/3)**

1. インフルエンザについては、八戸保健所、東地方+青森市保健所、むつ保健所管内で**警報**が、上十三保健所、弘前保健所、五所川原保健所管内で**注意報**が続いています。
2. 流行性耳下腺炎については、東地方+青森市保健所管内で**注意報**が継続しています。

**II 第13週五類感染症定点把握**

青森県内の保健所管内、定点(医療機関)数、**警報・注意報**については青森県の感染症発生状況 TOP ページをご覧ください。

疾患名	東青 (東地方保健所・青森市保健所)		中南 (弘前保健所)		三八 (八戸保健所)		西北 (五所川原保健所)		上北 (上十三保健所)		下北 (むつ保健所)		青森県計		前週からの増減	
	数	人/定点	数	人/定点	数	人/定点	数	人/定点	数	人/定点	数	人/定点	数	人/定点		
	小児科 内科	310	23.85	187	12.47	222	14.80	100	14.29	241	26.78	63	10.50	1123		17.28
小児科	RSウイルス感染症	1	0.13										1	0.02	1	
	咽頭結膜熱	3	0.38			3	0.30	1	0.20	1	0.17		8	0.19	5	
	A群溶血性レンサ球菌咽頭炎	21	2.63	9	1.00	27	2.70				2	0.50	59	1.40	-15	
	感染性胃腸炎	37	4.63	26	2.89	53	5.30	8	1.60	28	4.67	15	3.75	167	3.98	16
	水痘					4	0.40					7	1.75	11	0.26	5
	手足口病															0
	伝染性紅斑	3	0.38							2	0.33	1	0.25	6	0.14	2
	突発性発しん	4	0.50	2	0.22	3	0.30	1	0.20	3	0.50	1	0.25	14	0.33	1
	百日咳															0
	ヘルパンギーナ															0
流行性耳下腺炎	29	3.63							2	0.33	1	0.25	32	0.76	-7	
眼科	急性出血性結膜炎				1	0.50							1	0.09	1	
	流行性角結膜炎	2	1.00			6	3.00			1	0.50		9	0.82	7	
基幹	クラミジア肺炎														0	
	細菌性髄膜炎														0	
	マイコプラズマ肺炎					1	1.00				3	3.00	4	0.67	-1	
	無菌性髄膜炎	1	1.00										1	0.17	0	
	感染性胃腸炎(ロタウイルス)					2	2.00			3	3.00	1	1.00	6	1.00	3

は警報、は注意報。「空欄」: 患者発生無し。

**III 全数把握疾患 (掲載数は最新情報)**

- ・結核(二類全数把握疾患): 弘前2人、五所川原1人、東地方+青森市1人 (2016年計:63人)

**IV 病原体検出情報** ※ ( ) 内は、検査材料及び検体採取日です。

検出情報はありませんでした。

**感染症の窓**

**腸管出血性大腸菌感染症 (三類全数把握疾患)**

腸管出血性大腸菌感染症はベロ毒素を産生する大腸菌が原因です。主な症状は、**下痢、腹痛、水様便、血便**で、重篤な合併症 (**溶血性尿毒症症候群: HUS**) を起こすことがあります。**HUS**は、**溶血性貧血、血小板減少、急性腎障害**を3徴候とする病態で、死亡あるいは腎機能や神経障害などの後遺症を残すことがあります。

2016年3月30日大阪府堺市が、腸管出血性大腸菌O157感染症の後遺症で25歳女性が死亡したと報道発表しました。女性は発症当時は小学1年生で、HUSを発症し後遺症で治療を受けていました。

2015年(1月~12月)の県内の届出数は合計47人で、保育園での集団発生事例があったため9歳以下の年齢層が多い状況となりました(図)。本感染症は、2016年は第13週現在県内での発生はありませんが、夏季に多くなるため注意が必要です。予防対策は、食品を十分加熱することです。ヒトからヒトへの二次感染の予防には、**手洗いの徹底**が最も大切です。

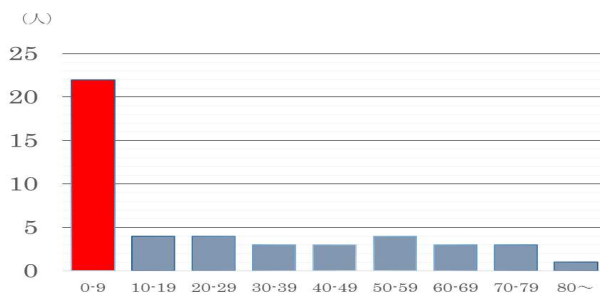


図 2015年 青森県 年齢別届出数 N=47

V 県内インフルエンザ情報（2015年第50週～2016年第13週）

第13週の患者報告数は1123人で、このうち迅速診断キットによる型別が報告されているのは1094人【A型：201人、B型：893人】でした。

**警報レベル開始基準値：30人/定点、警報終息基準値：10人/定点、注意報基準値：10人/定点**

（※ 警報注意報基準値は保健所ごとの定点あたり報告数が基準となっています。）

保健所管内別届出人数（人）

週	50	51	52	53	1	2	3	4	5	6	7	8	9	10	11	12	13
東地方	2					4	2	7	5	6	7	5	2	2	5	8	5
弘前		1	8	9	32	62	194	195	212	222	130	123	137	158	241	217	187
八戸			2	3	37	217	396	490	399	310	190	205	167	201	166	180	222
五所川原				6	14	38	84	84	125	163	119	104	52	50	73	103	100
上十三	1			1	16	35	89	178	232	264	251	236	215	160	201	221	241
むつ		2	11	2	6	24	40	86	159	197	241	184	175	219	222	123	63
青森市	1	5	23	14	37	83	264	328	455	481	282	241	250	258	233	244	305
合計	4	8	44	35	142	463	1069	1368	1587	1643	1220	1098	998	1048	1141	1096	1123

A型（迅速診断キットによる型別です）(人)

週	50	51	52	53	1	2	3	4	5	6	7	8	9	10	11	12	13
東地方	1					4	2	7	5	6	6	1	1	1	3	3	2
弘前		1	8	9	32	61	193	194	208	218	124	103	90	64	33	28	27
八戸			2	3	34	215	377	467	354	282	168	181	128	119	84	67	37
五所川原				6	14	37	84	82	125	160	117	92	39	10	7	11	9
上十三	1			1	14	34	80	159	202	208	211	149	143	85	122	96	78
むつ		2	11	2	6	22	36	60	98	144	163	122	104	110	138	64	20
青森市	1	5	23	12	37	82	252	307	422	453	236	165	98	56	39	28	28
合計	3	8	44	33	137	455	1024	1276	1414	1471	1025	813	603	445	426	297	201

B型（迅速診断キットによる型別です）(人)

週	50	51	52	53	1	2	3	4	5	6	7	8	9	10	11	12	13
東地方	1										1	3		1	2	4	3
弘前						1	1	1	4	4	6	20	47	94	208	189	160
八戸					3		6	10	10	10	8	15	32	80	73	108	175
五所川原								2		3	2	12	13	40	66	92	91
上十三					2	1	8	16	22	46	26	74	53	66	64	115	150
むつ						2	4	26	61	53	78	62	71	109	84	59	43
青森市				2		1	6	9	11	16	38	67	138	191	188	211	271
合計	1	0	0	2	5	5	25	64	108	132	159	253	354	581	685	778	893

年齢区分別(人)

週	50	51	52	53	1	2	3	4	5	6	7	8	9	10	11	12	13
～5ヶ月							3	3	5	7	7	3	2	6	1	1	4
～11ヶ月					4	7	13	12	26	35	18	16	16	11	16	18	11
1歳			1	2	5	23	47	77	82	75	64	46	53	46	43	36	39
2歳			1	4	3	16	47	65	89	78	58	45	48	44	44	39	56
3歳			1	1	1	17	50	73	90	80	53	58	34	42	45	60	60
4歳				1	8	25	63	116	94	94	76	74	71	64	61	68	91
5歳			1	2	5	23	76	122	89	111	95	82	74	63	76	63	71
6歳			1	1	3	29	70	96	107	101	64	67	67	54	74	61	84
7歳	1	2	6	1		13	72	72	103	101	71	55	62	57	59	55	70
8歳			4	1	3	14	66	55	87	54	57	62	43	47	65	67	60
9歳		1	3		2	7	58	64	79	59	54	50	38	35	63	47	46
10～14歳	2		4	1	4	29	99	145	220	201	154	139	137	211	233	203	204
15～19歳	1	4	11	3	9	18	42	51	64	68	28	32	33	54	46	46	60
20～29歳			1	2	10	35	39	48	57	78	52	41	46	49	52	49	24
30～39歳			3	6	20	47	68	95	105	157	100	82	70	68	66	78	72
40～49歳		1	4	3	18	60	92	103	104	116	84	74	66	66	58	76	59
50～59歳			2	2	22	45	65	71	87	91	76	72	55	47	56	40	46
60～69歳			1	3	18	32	58	61	57	80	69	37	52	51	43	39	28
70～79歳				1	5	14	27	26	27	33	27	42	20	18	26	30	17
80歳以上				1	2	9	14	13	15	24	13	21	11	15	14	20	21

VI 保健所管内別全数把握疾患発生状況（2016年第3週～2016年第13週）

週	期間	東青 (東地方保健所・ 青森市保健所)	中南 (弘前保健所)	三八 (八戸保健所)	西北 (五所川原保健所)	上北 (上十三保健所)	下北 (むつ保健所)
3	H28.1.18 ~ H28.1.24	劇症型溶血性レンサ球菌感染症1人	カルバペネム耐性腸内細菌科細菌感染症1人				
4	H28.1.25 ~ H28.1.31	アメーバ赤痢1人	クロイツフェルト・ヤコブ病1人				
5	H28.2.1 ~ H28.2.7						
6	H28.2.8 ~ H28.2.14	デング熱1人	E型肝炎1人	カルバペネム耐性腸内細菌科細菌感染症1人 梅毒1人			
7	H28.2.15 ~ H28.2.21				E型肝炎1人	カルバペネム耐性腸内細菌科細菌感染症1人	
8	H28.2.22 ~ H28.2.28	カルバペネム耐性腸内細菌科細菌感染症1人 侵襲性肺炎球菌感染症1人		カルバペネム耐性腸内細菌科細菌感染症1人			
9	H28.2.29 ~ H28.3.6			梅毒1人			
10	H28.3.7 ~ H28.3.13		侵襲性肺炎球菌感染症1人			クリプトスポリジウム症1人	
11	H28.3.14 ~ H28.3.20						
12	H28.3.21 ~ H28.3.27		梅毒1人	カルバペネム耐性腸内細菌科細菌感染症1人			
13	H28.3.28 ~ H28.4.3						

VII 結核(二類全数把握疾患) (2016年第3週～2016年第13週) (人)

週	期間	東青 (東地方保健所・ 青森市保健所)	中南 (弘前保健所)	三八 (八戸保健所)	西北 (五所川原保健所)	上北 (上十三保健所)	下北 (むつ保健所)
3	H28.1.18 ~ H28.1.24	1	3	2	2	1	
4	H28.1.25 ~ H28.1.31	1	1				
5	H28.2.1 ~ H28.2.7	2	5	1			
6	H28.2.8 ~ H28.2.14	1				1	1
7	H28.2.15 ~ H28.2.21	2		1	1		
8	H28.2.22 ~ H28.2.28	1	1	2		1	
9	H28.2.29 ~ H28.3.6		1	1	1	1	
10	H28.3.7 ~ H28.3.13		1	2			
11	H28.3.14 ~ H28.3.20		1	4			
12	H28.3.21 ~ H28.3.27			1	1		
13	H28.3.28 ~ H28.4.3	1	2		1		

VIII 全数把握疾患発生状況(全国-青森県)

(注：発生状況は速報値であり、国内で届出のあった疾患のみを掲載しています)

全国 (2016年第1週～第12週累計)

分類	二類	三類	三類	三類	三類	四類	四類	四類	四類	四類	四類	四類	四類	四類	四類	四類	四類	四類	五類	五類	五類	五類	
疾病名	結核	細菌性赤痢	腸管出血性大腸菌感染症	腸チフス	パラチフス	E型肝炎	A型肝炎	エキノコックス症	回帰熱	ジカウイルス感染症	重症熱性血小板減少症候群	チクングニア熱	つつが虫病	デング熱	日本紅斑熱	マラリア	レジオネラ症	レプトスピラ症	アメーバ赤痢	ウイルス性肝炎	カルバペネム耐性腸内細菌感染症	急性脳炎	
累積報告数	5225	37	150	11	3	104	91	3	1	4	3	1	38	86	3	7	253	3	285	55	316	275	
分類	五類	五類	五類	五類	五類	五類	五類	五類	五類	五類	五類	五類	五類	五類	五類	五類	五類	五類	五類	五類	五類	五類	
疾病名	クリプトスポリジウム症	クロイツフェルト・ヤコブ病	劇症型溶血性レンサ球菌感染症	後天性免疫不全症候群	ジアルジア症	侵襲性インフルエンザ菌感染症	侵襲性髄膜炎菌感染症	侵襲性肺炎球菌感染症	水痘(入院例)	梅毒	播種性クリプトコックス症	破傷風	ハテコマイン耐性腸球菌感染症	風しん	麻しん								
累積報告数	3	47	136	339	17	84	15	765	57	846	27	16	8	22	4								

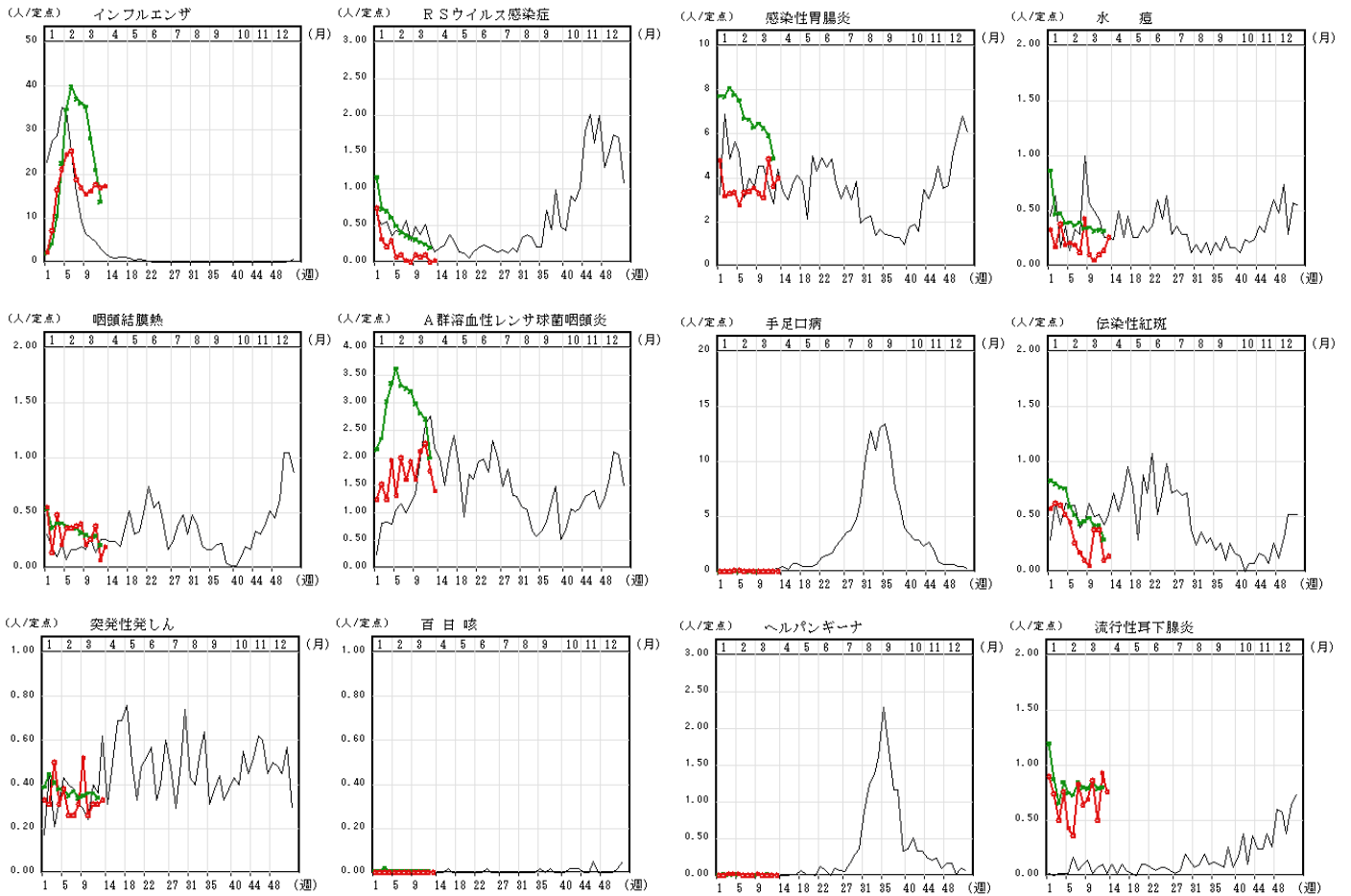
青森県

(2016年第1週～第13週累計)

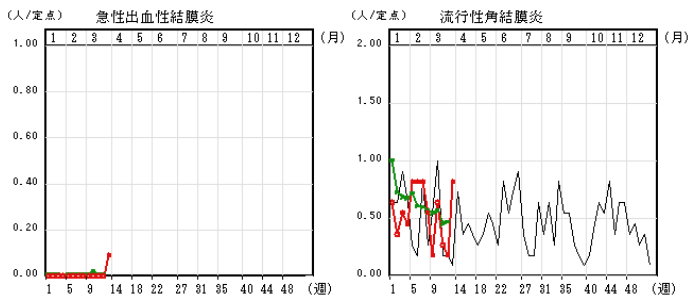
疾病名	結核	E型肝炎	デング熱	レジオネラ症	アメーバ赤痢	カルバペネム耐性腸内細菌科細菌感染症	クリプトスポリジウム症	クロイツフェルト・ヤコブ病	劇症型溶血性レンサ球菌感染症	侵襲性肺炎球菌感染症	水痘(入院例)	梅毒
累積報告数	63	4	1	1	1	8	1	1	1	2	1	3

IX インフルエンザ・小児科定点把握疾患週別推移 (2016年第13週、但し全国は前週)

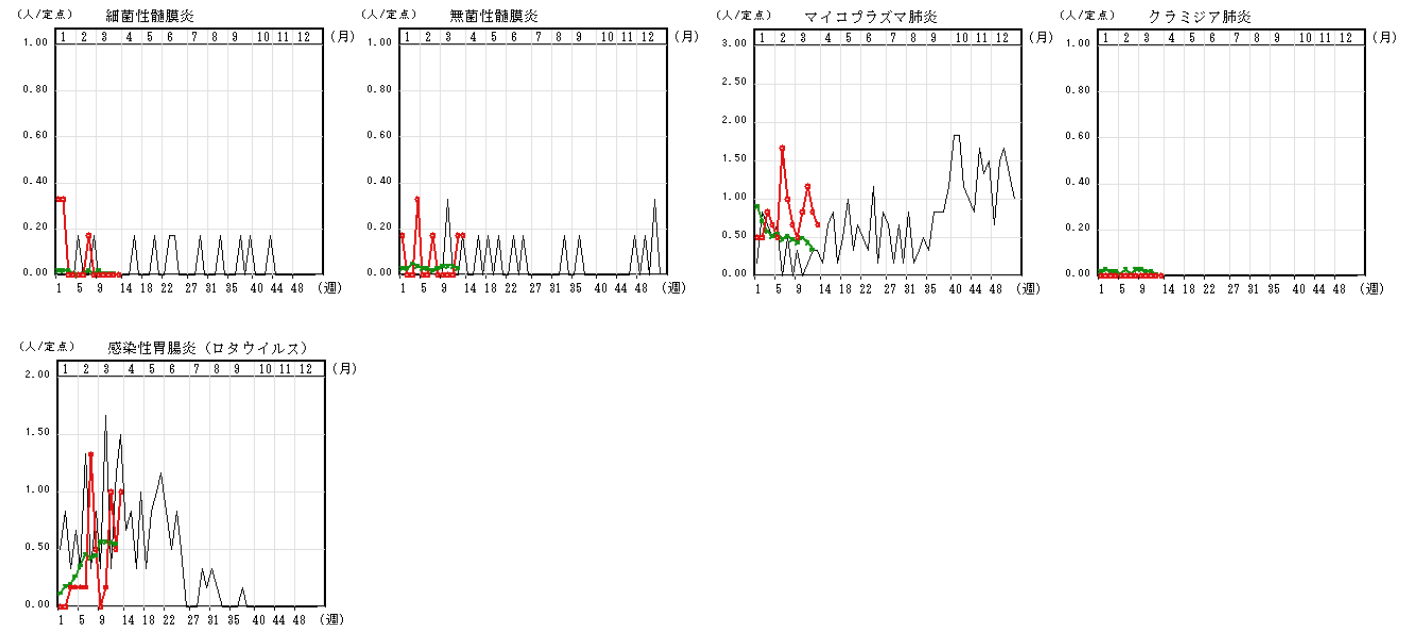
グラフの説明 ○—○は2016年青森県、——は2015年青森県、 ×—×は2016年全国



X 眼科定点把握疾患週別推移 (2016年第13週、但し全国は前週)



XI 基幹定点把握疾患週別推移 (2016年第13週、但し全国は前週)



## XII 社会福祉施設等における感染性胃腸炎（疑い含む）の発生状況

「社会福祉施設等における感染症等発生時に係る報告について」（平成17年2月22日付け厚生労働省健康局長、医薬食品局長、雇用均等・児童家庭局長、社会・援護局長通知）に基づく、青森県内の社会福祉施設等における感染性胃腸炎（疑いを含む）の報告件数及び発症者数は次のとおりです。

### 平成28年第13週

報告週 (第1報)	施設種別	発症者数	管轄保健所
第13週	障害関係施設	5	五所川原保健所
第13週	介護・老人福祉関係施設	30	上十三保健所

### 平成28年報告件数及び発症者数

施設種別	月(週)	1月	2月	3月	4月	計 (施設別)
		1-4週	5-8週	9-12週	13週	
介護・老人福祉関係施設	件数	0	3	1	1	5
	発症者数	0	84	13	30	127
児童・婦人関係施設等	件数	0	2	0	0	2
	発症者数	0	26	0	0	26
障害関係施設	件数	0	0	1	1	2
	発症者数	0	0	11	5	16
その他施設	件数	0	0	0	0	0
	発症者数	0	0	0	0	0
計(月別)	件数	0	5	2	2	9
	発症者数	0	110	24	35	169