

# 公立小・中・高等学校における児童生徒の 喫煙・飲酒状況調査結果報告

青森県健康福祉部保健衛生課

## 目 次

I	調査結果の概要	1
II	調査結果	
1	調査実施率	3
2	喫煙経験者等の状況	3
3	喫煙経験者率等の全国データとの比較	5
4	喫煙週間者の喫煙頻度	7
5	喫煙週間者の1日のタバコの本数	7
6	タバコを初めて吸った時期	8
7	タバコを初めて吸ったきっかけ	8
8	タバコをどこで手に入れたか	9
9	本人の喫煙状況と親の喫煙の関係	10
10	親の喫煙状況	11
11	飲酒経験者等の状況	12
12	飲酒習慣者の飲酒頻度	14
13	お酒を初めて飲んだ時期	14
14	飲酒のきっかけ	15
15	お酒をどこで手に入れたか	15
16	親の飲酒状況	16
17	喫煙と飲酒の関係	16
III	考察	17
IV	まとめ	19
V	調査結果（圏域）	21
VI	添付資料	
資料1	調査票	29
資料2	集計表（県全体）	39
資料3	集計表（圏域）	57

## I 調査の概要

### 1 調査の目的

未成年者の喫煙・飲酒問題は、将来にわたっての健康への影響が大きく、これを防止するために、家庭、地域、学校などにおける多くの働きかけが必要となっている。

学校での喫煙・飲酒防止教育は、現在、小・中・高等学校の学習指導要領において実施することが明記されており、各学校において実施されている。しかしながら、本県の健康課題を解決していくため、県内の未成年者の喫煙・飲酒の実態を把握し、今後地域全体における効果的な対策を推進するための基礎データとするものである。

### 2 調査対象

県内の公立小学校5年生、中学校1年生、3年生、及び高等学校3年生（定時制は除く）の全員を対象とした。

### 3 調査方法

自己記入式無記名調査票により調査を行った。県保健衛生課から各学校に一括して調査票を送り、学校で児童生徒へ調査票と回収用の封筒を配布した。児童生徒は調査票を記入した後、回収用封筒に調査票を入れ密封し、それを学校が回収した。各学校は密封した調査票を学校毎にまとめ、保健衛生課へ提出した。

### 4 調査項目

#### (1) 個人背景

- 1) 男女別
- 2) 学年別
- 3) 圏域

#### (2) たばこ関係項目

- 1) 喫煙経験の有無
- 2) タバコを吸った時期
- 3) タバコを吸ったきっかけ
- 4) 喫煙状況
- 5) 家族の喫煙状況
- 6) タバコの入手方法

#### (3) アルコール関係項目

- 1) 飲酒経験の有無
- 2) 飲酒した時期
- 3) 飲酒のきっかけ
- 4) 飲酒の状況
- 5) 家族の飲酒状況
- 6) アルコールの入手方法

5 調査期間

平成19年11月15日～12月28日

## II 調査結果

### 1. 調査実施率

調査に協力を得た小学校は90.4%、中学校は85.7%、高等学校は94.1%であった（表1）。

生徒数で見ると、合計で42,334人の回収数であり、回収率（概数）は79.1%であった。そのうち有効回答数は、42,201人であった。

表1 調査実施状況

対象学年	小学5年生	中学1年生	中学3年生	高校3年生	計
対象校数	374校	175校		68校	617校
対象生徒数(概数) (A)	13,806人	14,531人	14,453人	10,708人	53,498人
調査回答校	338校	150校		64校	552校
回収数※ (B)	11,487人	10,736人	10,517人	9,594人	42,334人
有効回答数※※	11,432人	10,719人	10,485人	9,565人	42,201人
実施率(学校数)	90.4%	85.7%		94.1%	89.5%
回収率(生徒数) B/A	83.2%	73.9%	72.8%	89.6%	79.1%

※中学生の中には、学年を明記していない回答があり（48人）、ここではそれを除いている。

※※有効回答数は、不適切な回答や無回答を除外した数である。

### 2. 喫煙経験者等※の状況

喫煙経験者・喫煙習慣者の割合は、学年が上がるにつれ高くなっている（表2-1、図1）。

喫煙習慣者の割合で見ると、小学5年生で0.1%、中学1年生で0.4%、中学3年生で1.9%であるが、高校3年生では8.3%となっている。

男子の喫煙経験者は、各学年において女子に比べ高率であるが、男女差に関しては、中学3年生まではあまり差はなく、高校3年生になると差が大きくなっている。（表2-2～表2-5、図2）

特に、高校3年生の喫煙習慣者は、男子11.6%、女子4.8%と男子が2倍以上となっている（表2-5）。

※喫煙経験者とは、喫煙経験があるが現在は吸っていない児童生徒と現在吸っている児童生徒を併せたものとする。

表2-1 喫煙の状況（全体）

	吸ったことはない		喫煙経験者		吸ったことがあるが今は吸っていない		喫煙習慣者	
	人数	割合	人数	割合	人数	割合	人数	割合
小学5年生	11,027人	96.5%	387人	3.4%	370人	3.2%	17人	0.1%
中学1年生	10,103人	94.3%	604人	5.6%	558人	5.2%	46人	0.4%
中学3年生	9,109人	86.9%	1,351人	12.9%	1,147人	10.9%	204人	1.9%
高校3年生	7,162人	74.9%	2,391人	25.0%	1,599人	16.7%	792人	8.3%

表 2 - 2 喫煙の状況（小学 5 年生）

	男子		女子		総計	
	人数	割合	人数	割合	人数	割合
吸ったことはない	5,597人	95.2%	5,430人	97.8%	11,027人	96.5%
吸ったことはあるが、今は吸っていない	261人	4.4%	109人	2.0%	370人	3.2%
現在も吸っている	9人	0.2%	8人	0.1%	17人	0.1%
(空白)	13人	0.2%	5人	0.1%	18人	0.2%
総計	5,880人	100.0%	5,552人	100.0%	11,432人	100.0%

表 2 - 3 喫煙の状況（中学 1 年生）

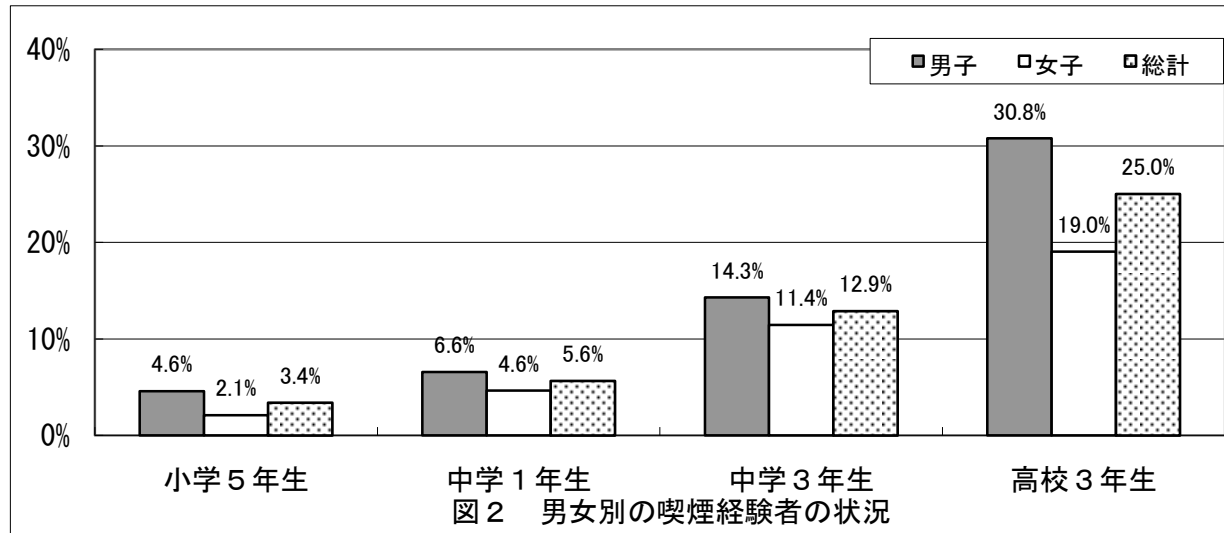
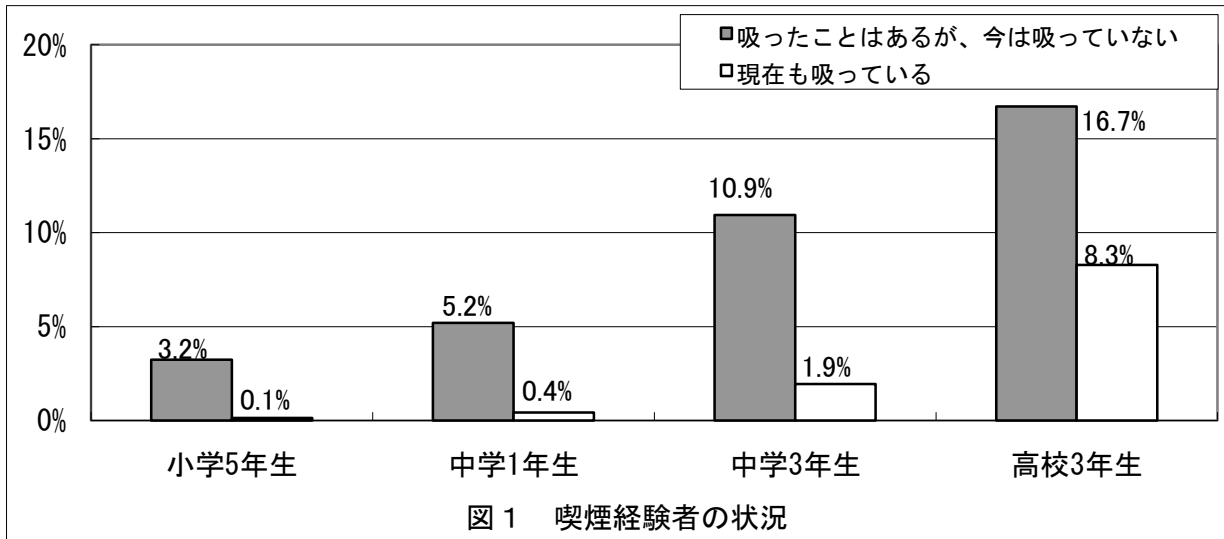
	男子		女子		総計	
	人数	割合	人数	割合	人数	割合
吸ったことはない	5,103人	93.3%	5,000人	95.3%	10,103人	94.3%
吸ったことはあるが、今は吸っていない	340人	6.2%	218人	4.2%	558人	5.2%
現在も吸っている	20人	0.4%	26人	0.5%	46人	0.4%
(空白)	7人	0.1%	5人	0.1%	12人	0.1%
総計	5,470人	100.0%	5,249人	100.0%	10,719人	100.0%

表 2 - 4 喫煙の状況（中学 3 年生）

	男子		女子		総計	
	人数	割合	人数	割合	人数	割合
吸ったことはない	4,524人	85.4%	4,585人	88.3%	9,109人	86.9%
吸ったことはあるが、今は吸っていない	632人	11.9%	515人	9.9%	1,147人	10.9%
現在も吸っている	125人	2.4%	79人	1.5%	204人	1.9%
(空白)	14人	0.3%	11人	0.2%	25人	0.2%
総計	5,295人	100.0%	5,190人	100.0%	10,485人	100.0%

表 2 - 5 喫煙の状況（高校 3 年生）

	男子		女子		総計	
	人数	割合	人数	割合	人数	割合
吸ったことはない	3,354人	69.1%	3,808人	80.8%	7,162人	74.9%
吸ったことはあるが、今は吸っていない	930人	19.2%	669人	14.2%	1,599人	16.7%
現在も吸っている	564人	11.6%	228人	4.8%	792人	8.3%
(空白)	6人	0.1%	6人	0.1%	12人	0.1%
総計	4,854人	100.0%	4,711人	100.0%	9,565人	100.0%



### 3. 喫煙経験者率等の全国データとの比較\*

各学年において、男女とも全国のデータに類似の傾向は見てとれるが、本調査では全国に比べ、喫煙経験者（表3-1、図3-1）、喫煙習慣者（表3-2、図3-2）とも低い傾向にあった。

なお、全国のデータでは、調査対象者が中学生以上であるため、小学5年生では比較は行っていない。

※全国データは、厚生労働科学研究費補助金循環器疾患等生活習慣病対策総合研究事業「未成年者の喫煙実態状況に関する調査研究」平成18年度総括研究報告書による。

表3-1 喫煙経験者の全国比較

	全国 (2005)		青森県 (2007)	
	全国男子	全国女子	男子	女子
中学1年生	10.9%	8.3%	6.6%	4.6%
中学3年生	17.7%	13.0%	14.3%	11.4%
高校3年生	34.6%	22.0%	30.8%	19.0%

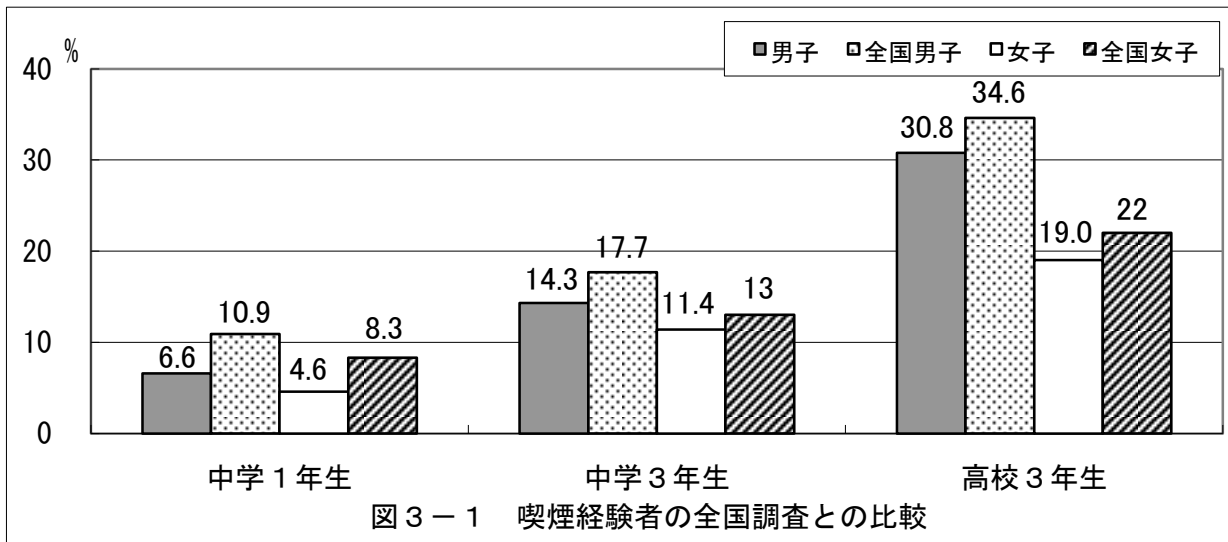
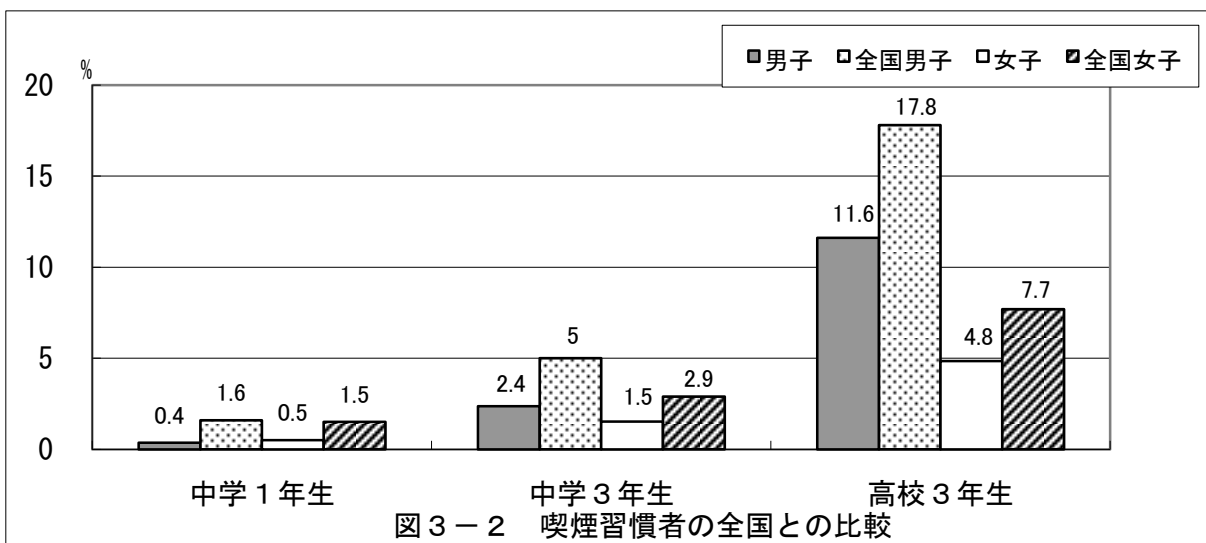


表3-2 喫煙習慣者の全国比較

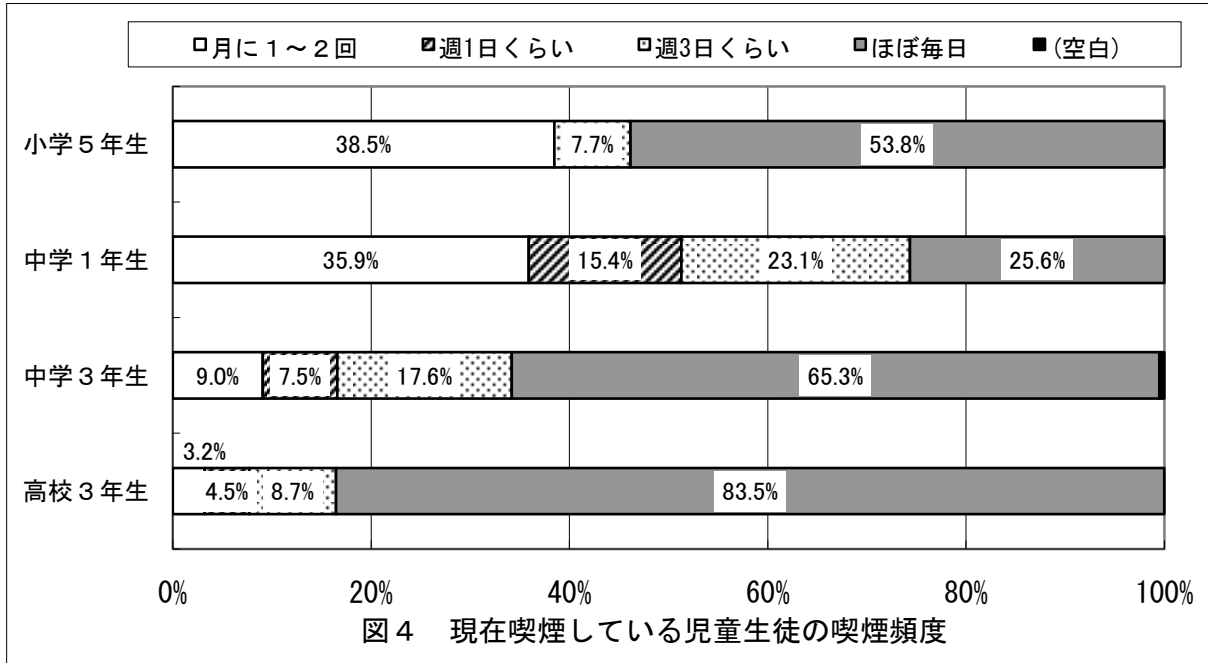
	全国 (2005)		青森県 (2007)	
	全国男子	全国女子	男子	女子
中学1年生	1.6%	1.5%	0.4%	0.5%
中学3年生	5.0%	2.9%	2.4%	1.5%
高校3年生	17.8%	7.7%	11.6%	4.8%





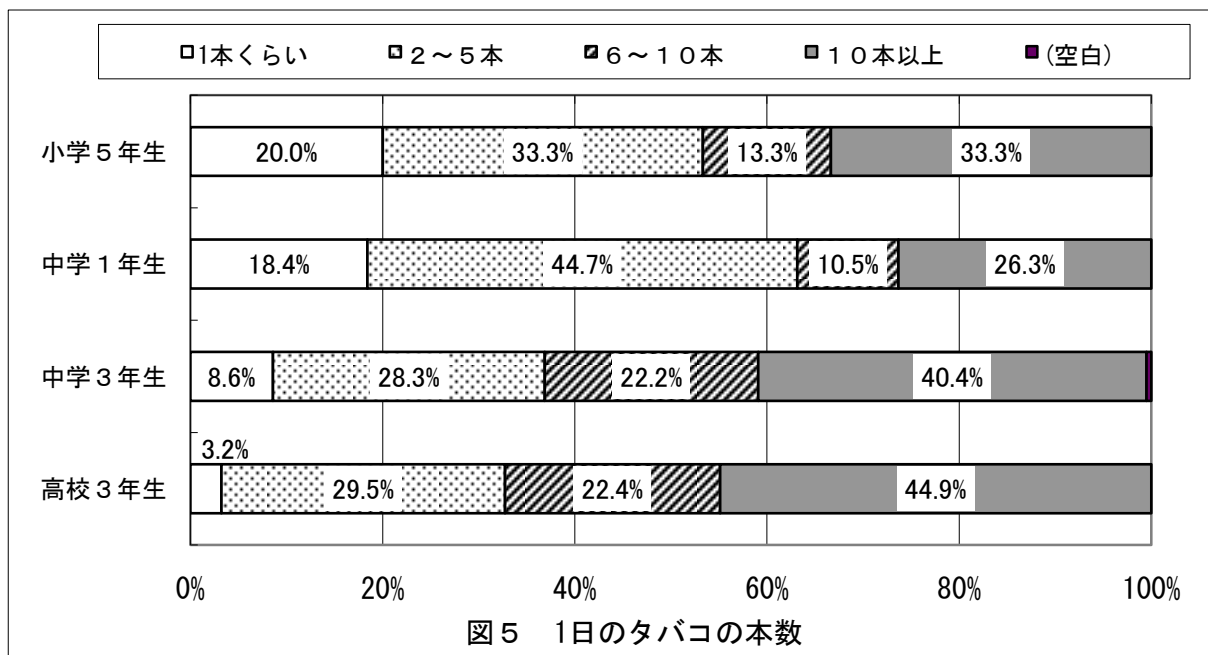
#### 4. 喫煙習慣者の喫煙頻度

喫煙習慣者のうち、ほぼ毎日喫煙している児童生徒の割合は、中学1年生では25.6%、中学3年生で65.3%、高校3年生では83.5%となっており、学年が上がるにつれ、喫煙習慣者が増え、また、喫煙頻度も上がっている（図4）。  
 （小学5年生は、喫煙習慣者の母数が少ないため、参考値と考える必要がある）



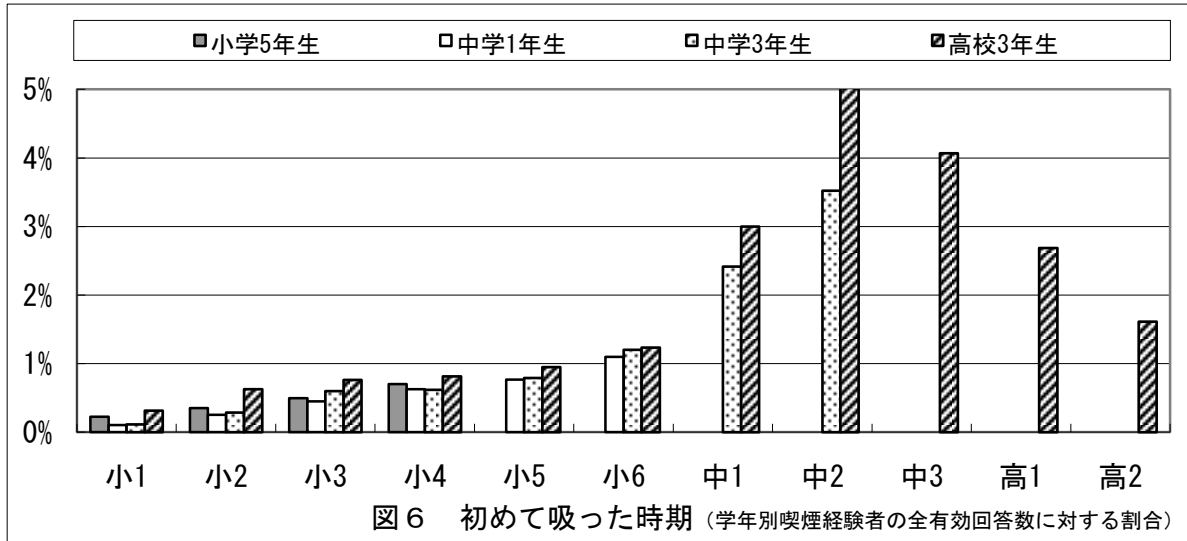
#### 5. 喫煙習慣者の1日のタバコの本数

ほぼ毎日吸っている喫煙習慣者の1日のタバコの本数をみると、10本以上と答えた人の割合は、中学1年生では26.3%、中学3年生で40.4%、高校3年生では44.9%となっており、学年が上がるにつれ、タバコの本数が増している（図5）。



## 6. タバコを初めて吸った時期

喫煙経験者がタバコを初めて吸った時期は、小学生までは1%であったが、中学1年生で小学6年生の2倍、中学2年生で小学6年生の3~4倍となっている(図6)。



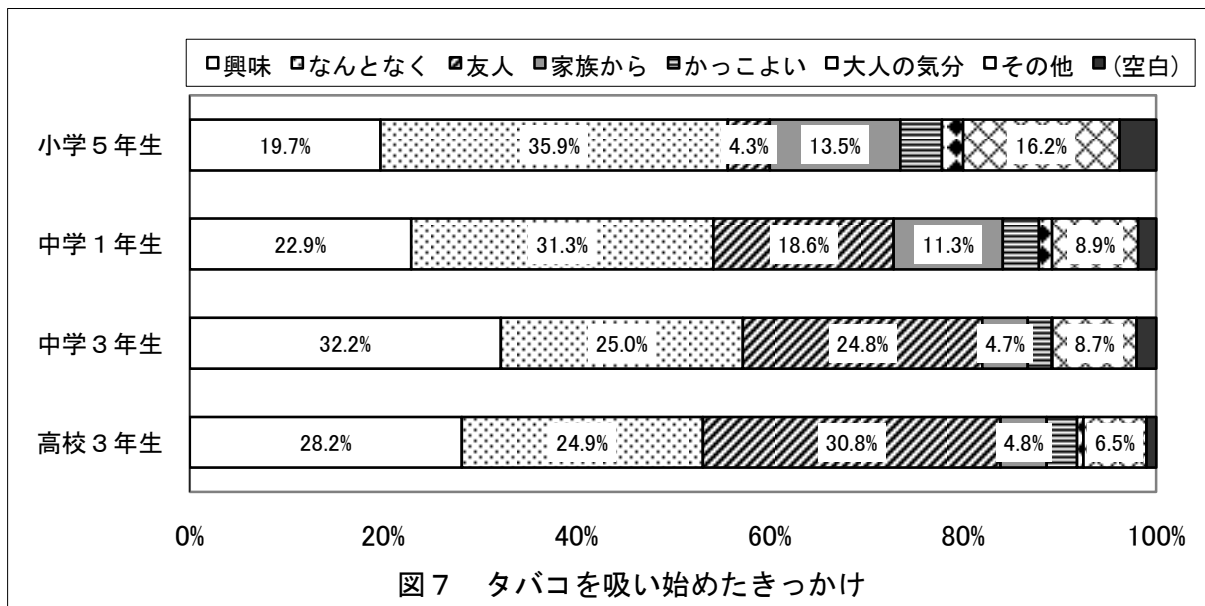
## 7. タバコを初めて吸ったきっかけ

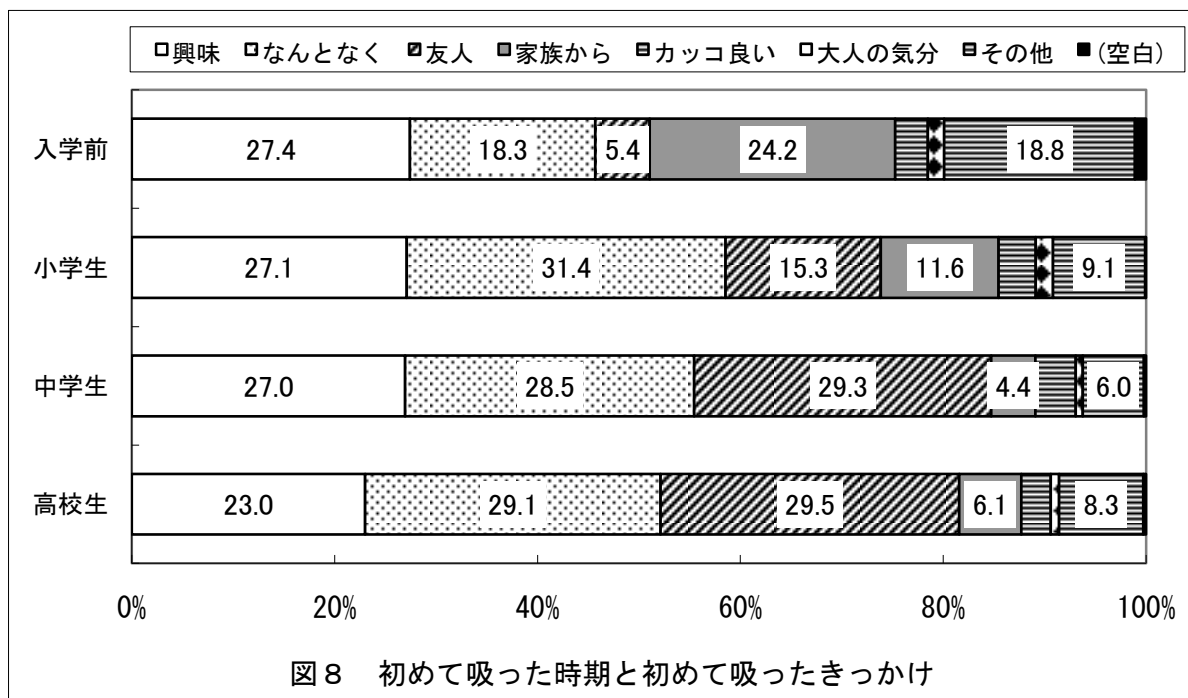
喫煙経験者がタバコを初めて吸ったきっかけは、各学年を通じて「興味」や「なんとなく」という理由が多い。

一方、学年が進むにつれ、友人から勧められて初めて吸ったという回答も多くなっている。

小学5年生・中学1年生に家族から勧められて吸ったという回答も多くみられた。(図7)

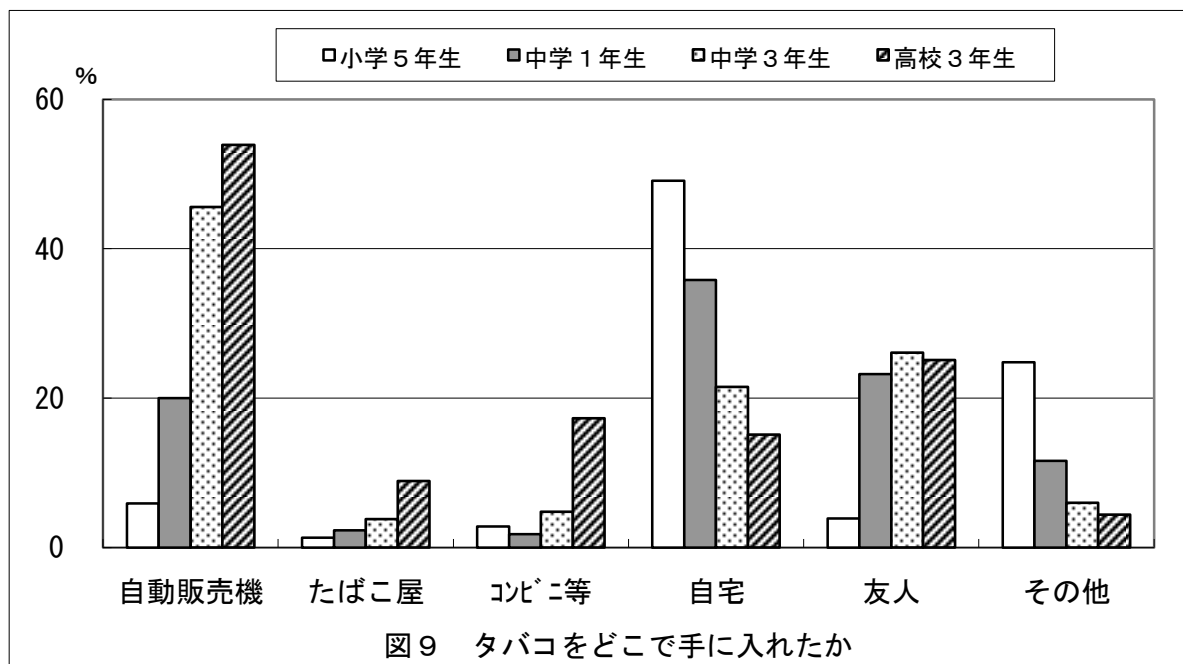
図8は、タバコを初めて吸った時期毎に吸ったきっかけをみたものである。これによると、友人と答えた人は入学前5.4%、小学生で15.3%、中学生と高校生では29.3%、29.5%と増加している。また、家族から勧められたと答えた児童生徒は、入学前では24.2%と多く、小学生では11.6%、中学生や高校生では4.4%、6.1%となっている。





## 8. タバコをどこで手に入れたか

喫煙経験者のタバコの入手場所・方法については、学年で傾向に違いが見られた。小学5年生と中学1年生では自宅とした児童生徒が多く、中学3年生と高校3年生では自動販売機で入手する生徒が多い状況であった。また、中学生以上では、友人から入手する状況も見られた（図9）。



## 9. 本人の喫煙状況と親の喫煙の関係

喫煙経験者・喫煙習慣者における親の喫煙率は非喫煙経験者における親の喫煙率に比べ高い傾向にあった。(図10、図11)。

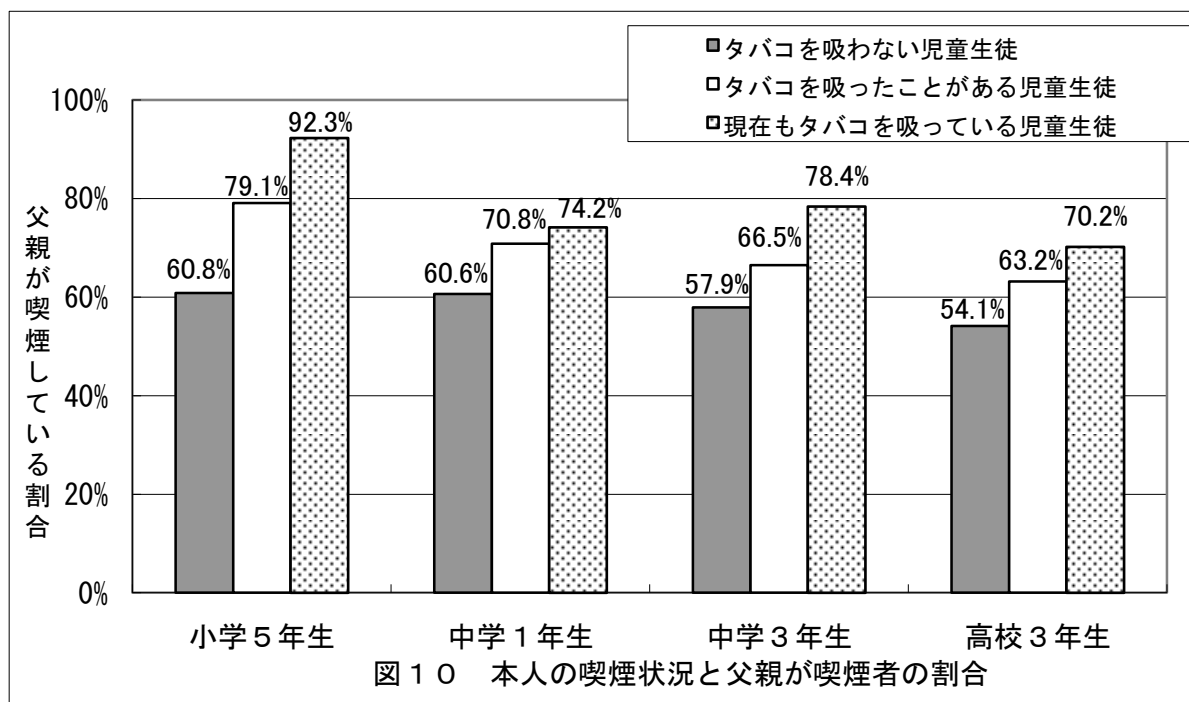


図10 本人の喫煙状況と父親が喫煙者の割合

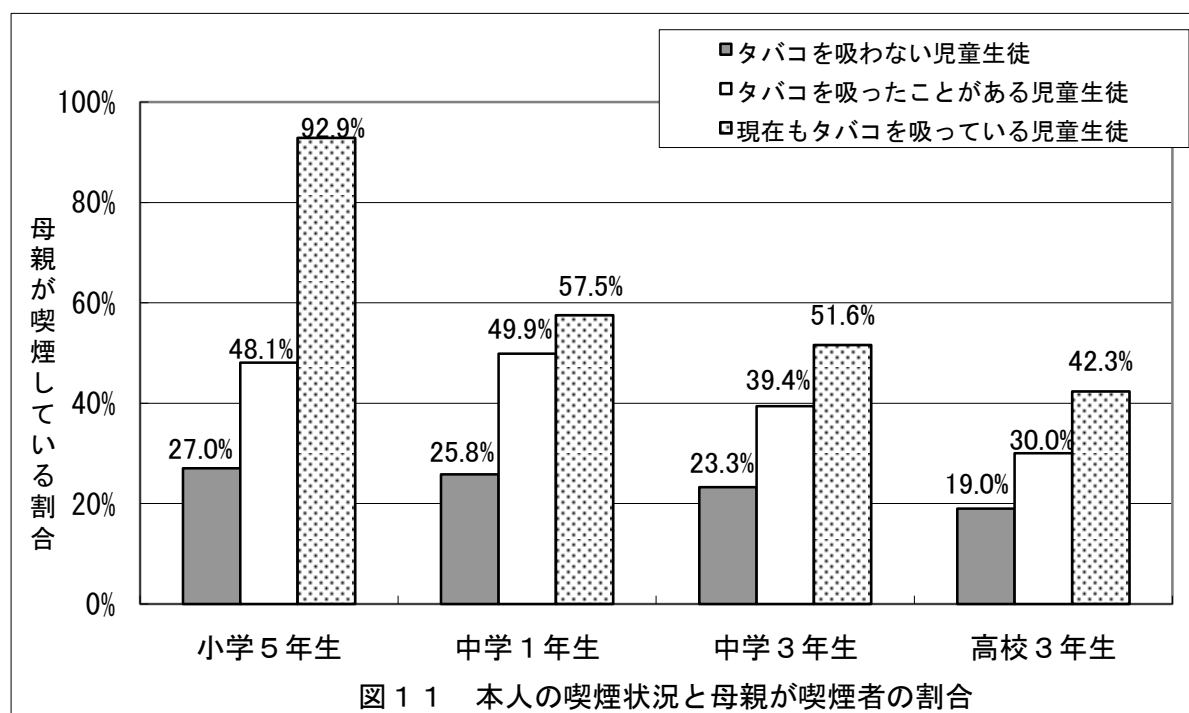


図11 本人の喫煙状況と母親が喫煙者の割合

## 10. 親の喫煙状況

全員の親の喫煙状況について見ると、父親の喫煙は、学年を問わず6割前後であった。

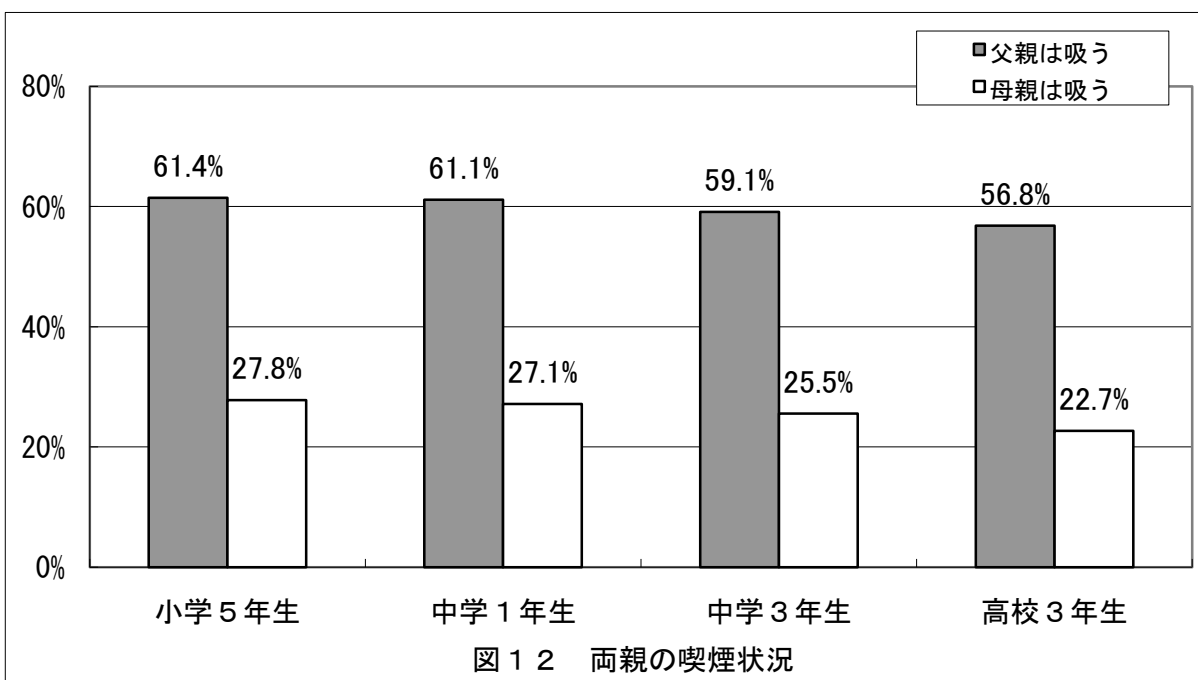
また、母親の喫煙は、学年を問わず2割台であった（表4、5、図12）。

表4 父親の喫煙状況

父親の喫煙状況	小学5年生	中学1年生	中学3年生	高校3年生
父親は吸わない	36.1%	36.1%	38.4%	40.7%
父親は吸う	61.4%	61.1%	59.1%	56.8%
(空白)	2.5%	2.7%	2.5%	2.4%
総計	100.0%	100.0%	100.0%	100.0%

表5 母親の喫煙状況

母親の喫煙状況	小学5年生	中学1年生	中学3年生	高校3年生
母親は吸わない	69.8%	69.8%	71.7%	74.6%
母親は吸う	27.8%	27.1%	25.5%	22.7%
(空白)	2.4%	3.0%	2.8%	2.7%
総計	100.0%	100.0%	100.0%	100.0%



## 1 1. 飲酒経験者<sup>※</sup>等の状況

飲酒経験者の割合は、小学5年生で34.9%、中学1年生で34.7%、中学3年生で44.3%、高校3年生で65.7%である。

飲酒習慣者については、高校3年生では3人に1人となっている（表6-1～6-3、図13、図14）。

※飲酒経験者とは、飲酒経験があるが現在は飲まない児童生徒と現在も飲んでいる児童生徒を併せたものとする。その中で特に「現在も飲んでいる」児童生徒は、飲酒習慣者とする。

表6-1 飲酒の状況（小学5年生）

	男子		女子		総計	
	人数	割合	人数	割合	人数	割合
飲んだことはない	3,629人	61.7%	3,664人	66.0%	7,293人	63.8%
飲んだことはあるが、今は飲まない	1,947人	33.1%	1,629人	29.3%	3,576人	31.3%
現在も時々飲んでいる	219人	3.7%	196人	3.5%	415人	3.6%
（空白）	85人	1.4%	63人	1.1%	148人	1.3%
総計	5,880人	100.0%	5,552人	100.0%	11,432人	100.0%
飲酒経験者	2,166人	36.8%	1,825人	32.9%	3,991人	34.9%

表6-2 飲酒の状況（中学1年生）

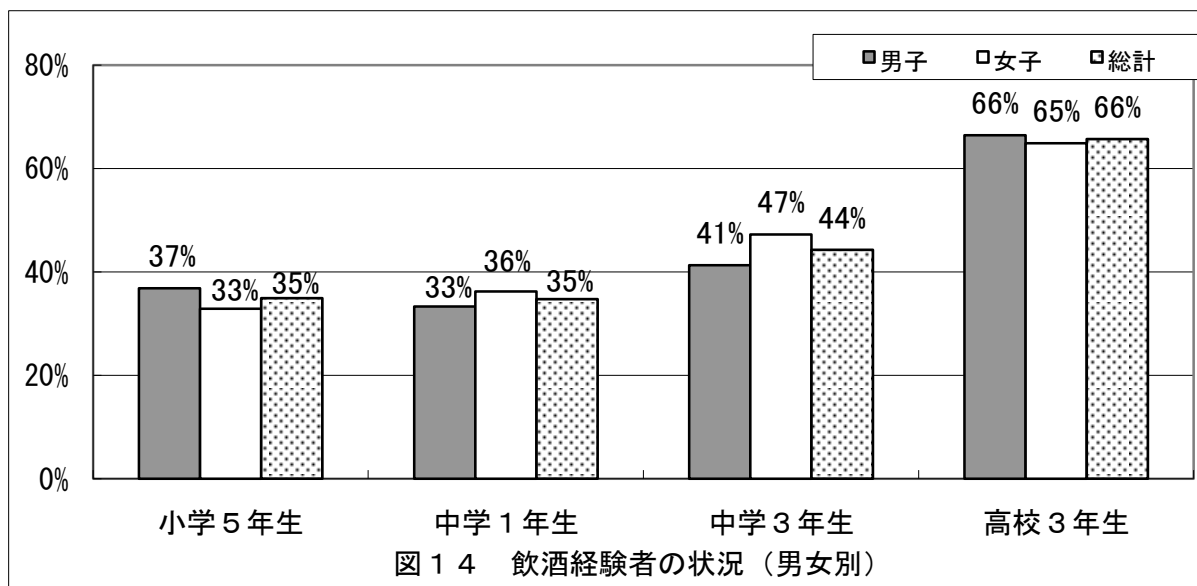
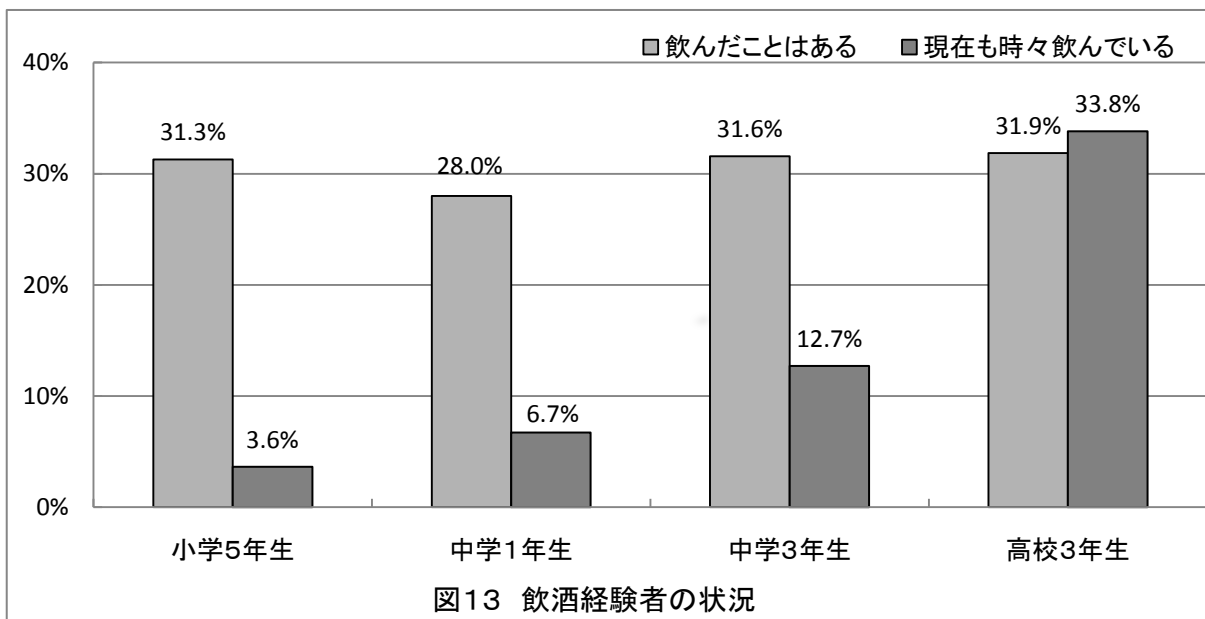
	男子		女子		総計	
	人数	割合	人数	割合	人数	割合
飲んだことはない	3,511人	64.2%	3,261人	62.1%	6,772人	63.2%
飲んだことはあるが、今は飲まない	1,506人	27.5%	1,494人	28.5%	3,000人	28.0%
現在も時々飲んでいる	314人	5.7%	406人	7.7%	720人	6.7%
（空白）	139人	2.5%	88人	1.7%	227人	2.1%
総計	5,470人	100.0%	5,249人	100.0%	10,719人	100.0%
飲酒経験者	1,820人	33.3%	1,900人	36.2%	3,720人	34.7%

表6-3 飲酒の状況（中学3年生）

	男子		女子		総計	
	人数	割合	人数	割合	人数	割合
飲んだことはない	3,008人	56.8%	2,668人	51.4%	5,676人	54.1%
飲んだことはあるが、今は飲まない	1,664人	31.4%	1,645人	31.7%	3,309人	31.6%
現在も時々飲んでいる	524人	9.9%	807人	15.5%	1,331人	12.7%
（空白）	99人	1.9%	70人	1.3%	169人	1.6%
総計	5,295人	100.0%	5,190人	100.0%	10,485人	100.0%
飲酒経験者	2,188人	41.3%	2,452人	47.2%	4,640人	44.3%

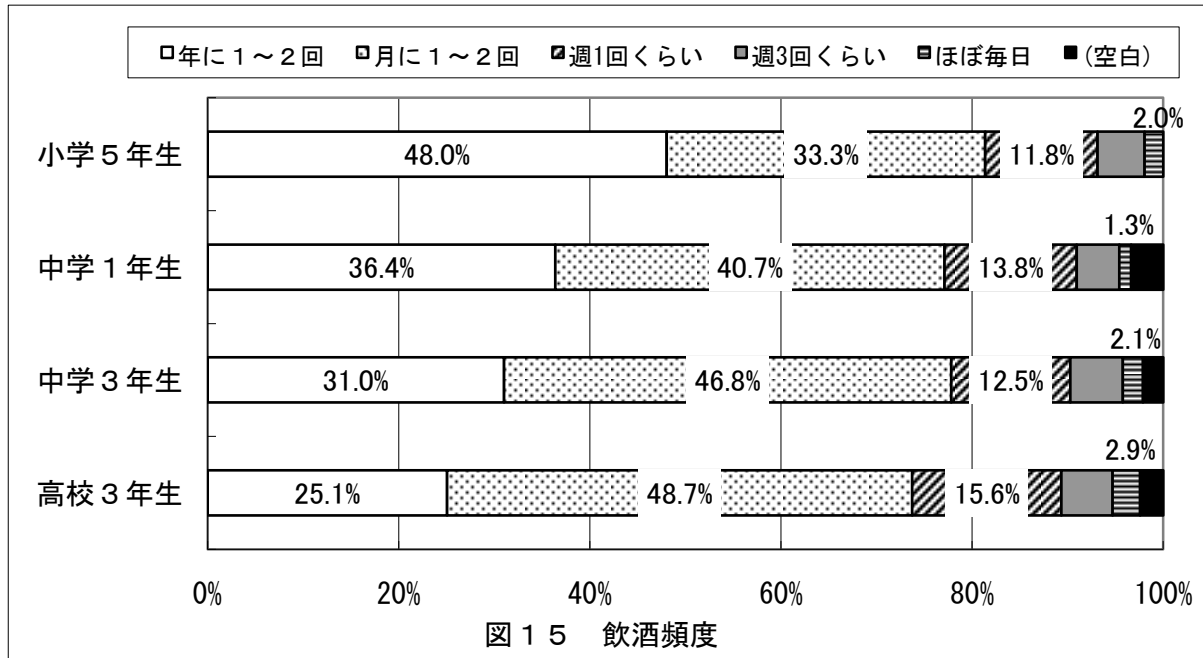
表 6-4 飲酒の状況（高校3年生）

	男子		女子		総計	
	人数	割合	人数	割合	人数	割合
飲んだことがない	1,584人	32.6%	1,605人	34.1%	3,189人	33.3%
飲んだことはあるが、今は飲まない	1,537人	31.7%	1,510人	32.1%	3,047人	31.9%
現在も時々飲んでいる	1,688人	34.8%	1,548人	32.9%	3,236人	33.8%
(空白)	45人	0.9%	48人	1.0%	93人	1.0%
総計	4,854人	100.0%	4,711人	100.0%	9,565人	100.0%
飲酒経験者	3,225人	66.4%	3,058人	64.9%	6,283人	65.7%



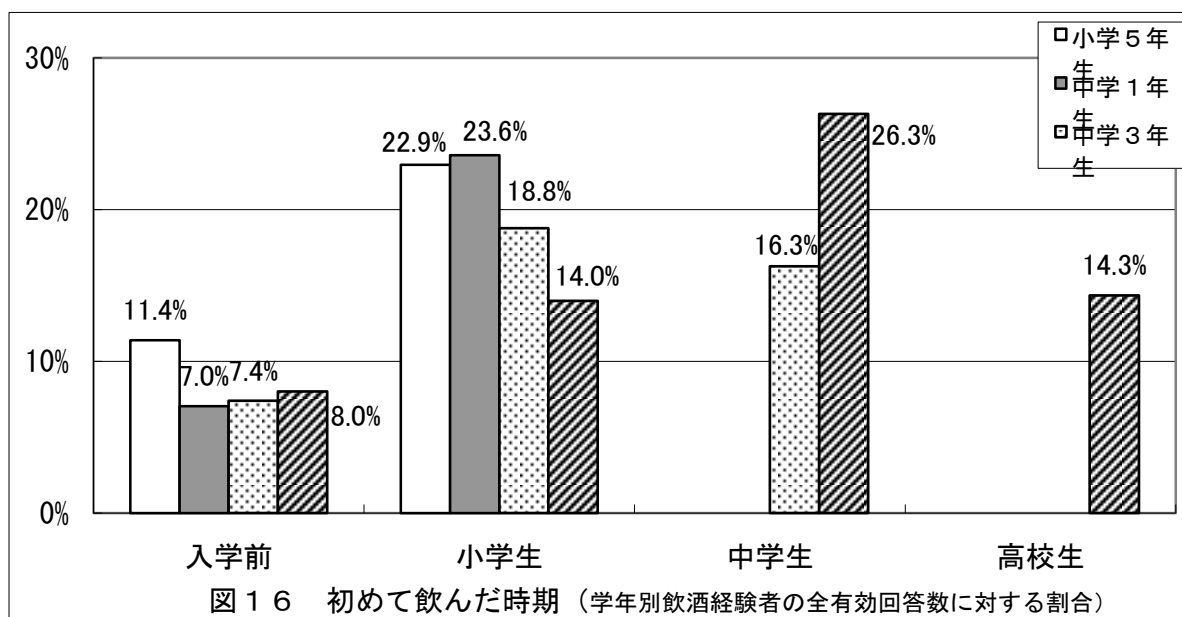
## 1 2. 飲酒習慣者の飲酒頻度

現在も飲酒している児童生徒の飲酒頻度は、学年が上がるにつれ増している。しかし、飲酒習慣者の中でほぼ毎日飲むと回答した児童生徒は、どの学年においても1～3%である(図15)。



## 1 3. お酒を初めて飲んだ時期

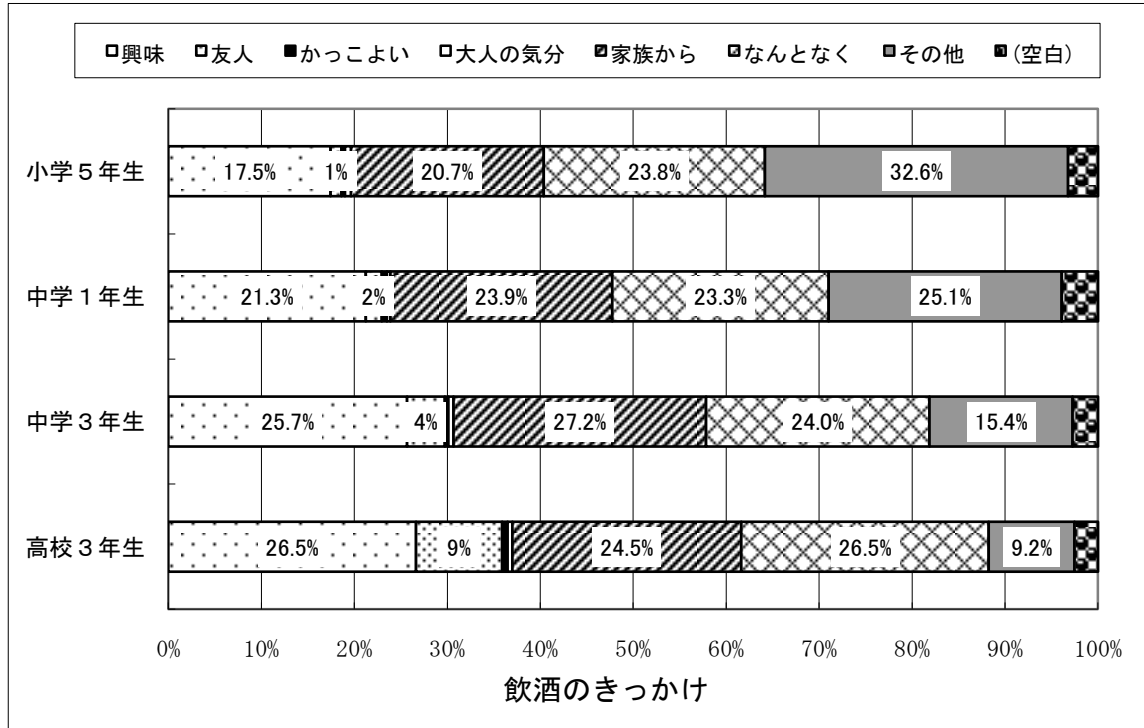
飲酒経験者が初めてお酒を飲んだ時期については詳細に特定できない児童生徒が多かったことから「入学前」、「小学生」、「中学生」、「高校生」の区分とした。「入学前」7.0～11.4%、「小学生」14.0～23.6%となっている。「中学生」で16.3%～26.3%となっている(図16)。





## 14. 飲酒のきっかけ

飲酒経験者のお酒を初めて飲んだきっかけは、「興味」や「なんとなく」、「家族から勧められて」という回答が多い。「友人から勧められて」とする回答は1～10%であった（図17）。



## 15. お酒をどこで手に入れたか

飲酒経験者のお酒の入手先としては、家にあるお酒を飲んだと回答した児童生徒が各学年で66～74%と多い（図18）。

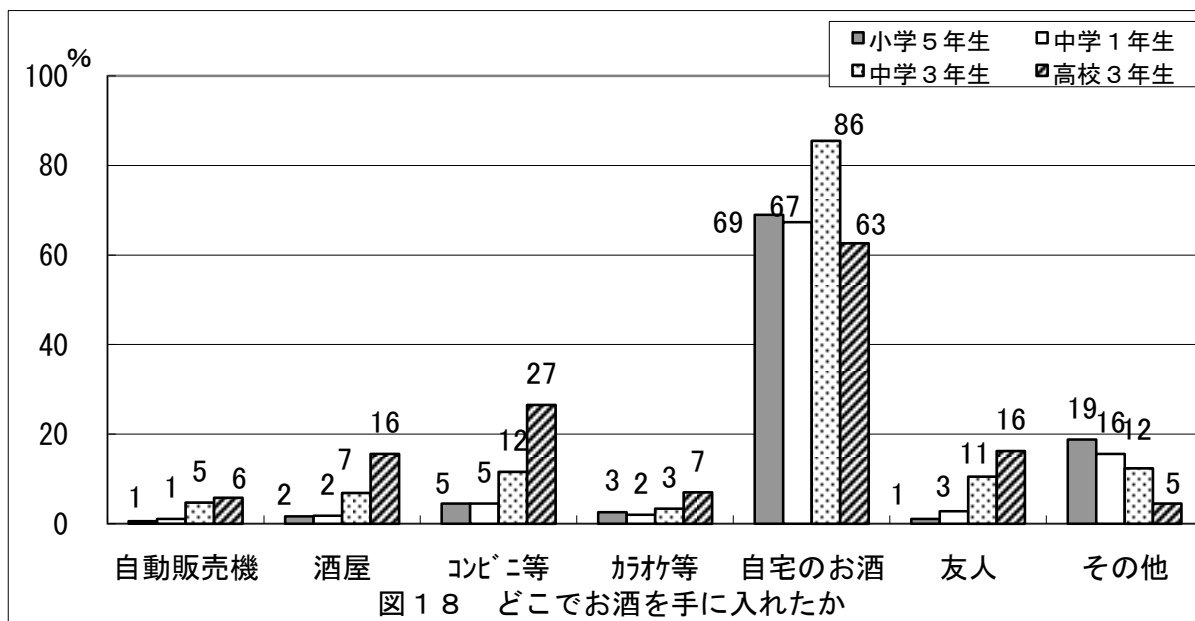


図18 どこでお酒を手に入れたか

## 16. 親の飲酒状況

親の飲酒率は、いずれの学年も同様の傾向にある。父親の飲酒率は85%以上、また、母親の飲酒率も60%であった（表7、8）。

表7 父親の飲酒状況

父親の飲酒状況	小学5年生	中学1年生	中学3年生	高校3年生
父親は飲まない	12.0%	11.4%	11.2%	12.1%
父親は飲む	86.2%	86.0%	86.5%	85.4%
(空白)	1.8%	2.7%	2.3%	2.5%
総計	100.0%	100.0%	100.0%	100.0%

表8 母親の飲酒状況

母親の飲酒状況	小学5年生	中学1年生	中学3年生	高校3年生
母親は飲まない	37.6%	33.9%	33.6%	34.0%
母親は飲む	60.6%	63.3%	63.8%	63.3%
(空白)	1.8%	2.9%	2.6%	2.7%
総計	100.0%	100.0%	100.0%	100.0%

## 17. 喫煙と飲酒の関係

喫煙と飲酒の関係をみると、どの学年でも、喫煙習慣者は飲酒習慣者である割合が高く、特に、図19のとおり高校3年生では、喫煙習慣者の83%が飲酒習慣者であり、全体の飲酒習慣者の割合33.8%（表6-4）と比較すると2倍以上と高い割合であった。

高校3年生の飲酒習慣者の喫煙状況でみると、飲酒習慣者のうち、喫煙習慣者の割合20%は、全体の喫煙習慣者の割合8.3%（表2-5）と比較すると2倍以上と、やはり高い割合であった（図20）。

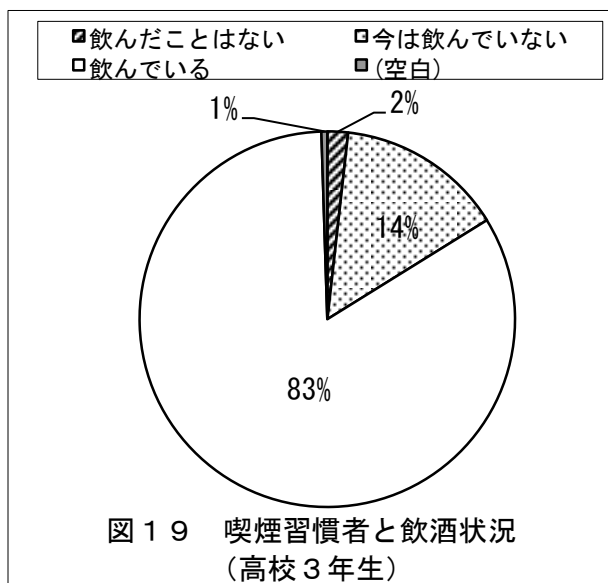


図19 喫煙習慣者と飲酒状況  
(高校3年生)

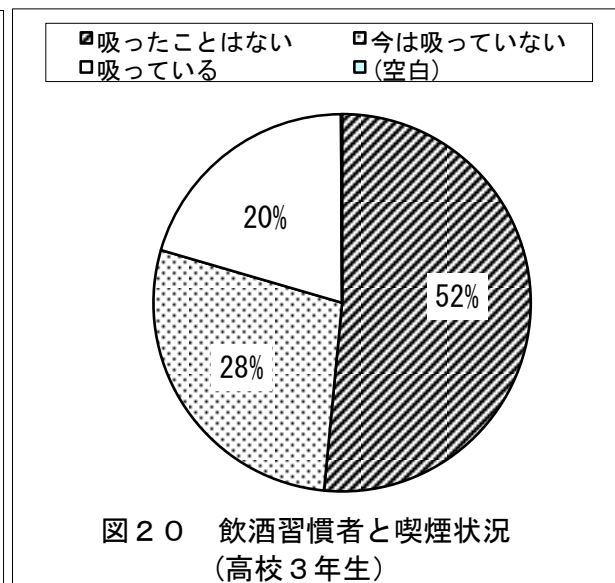


図20 飲酒習慣者と喫煙状況  
(高校3年生)



























### Ⅲ 考察

#### 1. 喫煙について

これまで青森県においては、未成年者の喫煙者の実態は把握しておらず、このように小学生から高校生までを、悉皆的に調査したことは極めて有意義なことと考える。

喫煙経験者、喫煙習慣者の割合、ならびに喫煙頻度や1日当たりの喫煙本数でも、男女とも学年が上がるにつれ増加していく傾向が明らかになった。また、調査方法が異なるため、精確な比較は困難であるが、これまでの全国的調査（中学生、高校生）と比較すると、本県の喫煙経験者、喫煙習慣者はともに低いことが示唆された。

初めての喫煙時期については、中学1年生から中学2年生にかけての時期に増加傾向が見られることから、この時期はもちろんこれ以前からの対策が重要であると考ええる。

また、喫煙のきっかけでは、興味や、なんとなく吸ってみる生徒が多く見られる。その一方、学年が上がるにつれ友人からの勧めも多くなるという傾向が見られ、更に、小学校入学前や小学生の時に初めて喫煙した児童には、家族から勧められたとされたという児童も少なからずいることから、家庭、地域等が連携した発育発達段階に応じた対策が重要であると考ええる。

タバコを入手する方法については、小学5年生と中学1年生は自宅のタバコ、中学3年生と高校3年生は自動販売機が多い。このことから、家庭でのタバコの管理はもちろん地域での喫煙防止対策も重要であると考ええる。

両親の喫煙状況については、子どもの喫煙行動に影響を及ぼす可能性が考えられる。これは、親がロールモデルになりうること、喫煙行動を常時見ることによって喫煙への抵抗感が薄れること、タバコが手に入りやすい環境にあることなど、種々の要因がありうるが、いずれにしても、家庭の無煙環境の推進は重要な意義があるものと考ええる。

#### 2. 飲酒について

飲酒についても小・中・高等学校の児童生徒を対象に調査を実施したのは初めてであり、貴重な知見が得られた。

未成年者の飲酒経験者は、小学5年生から中学3年生まで30～40%という状況であり、高校3年生では66%となっている。

初めて飲酒した時期は、小学校入学前や小学生にも多く、喫煙よりも低年齢で始められていることが認められた。また、飲酒のきっかけは、タバコと同様興味本位との回答が多く見られたが、家族からの勧めというのが、各学年で20%以上の状況であったこと、また、お酒の入手方法では、自宅のお酒が圧倒的に多いことなども合わせると、家族や地域で、飲酒に寛容であることが未成年者の飲酒行動と密接に関係しているのではないかと考える。

### 3. 家族にみる成人の喫煙状況について

今回、子どもの視点からの親の喫煙・飲酒状況を調査したが、これにより30代～50代の成人喫煙・飲酒状況の概数が把握できたと思われる。

喫煙について絞ってみると、父親の喫煙率は60%前後で、国民健康栄養調査や基本健診データ（40代以降を代表するデータ）による喫煙率28～39%と比較してかなり高い状況にあった。本調査は対象学年の児童生徒の悉皆調査であるため、選択バイアスが少ないと考えられるが、今回認められた差異はそのようなバイアスと関連するのか、或いは、加齢に応じて禁煙する人が増加しているかは詳らかでない。

また、母親の喫煙率は、25%前後で全国データ6～11%より高い状況にあった。青森県妊婦連絡票による妊娠前喫煙率は30%台であり、妊娠を契機に10%程度まで低下することがこれまで示されてきたが、今回の調査からみて出産後に禁煙を持続できた人は少ないことが窺われた。



## IV まとめ

### 1. 喫煙について

- ・喫煙経験者、喫煙習慣者の割合、及び喫煙頻度や1日当たりの喫煙本数は、学年が上がるにつれ高くなっているが、喫煙経験者、喫煙習慣者の割合は全国の割合より低い状況であった。
- ・喫煙を初めて経験する時期については、中学1年生から中学2年生にかけて高い状況であった。
- ・タバコを初めて吸ったきっかけは、「興味」や「なんとなく」が多いが、学年が上がると「友人の勧め」が多くなり、低学年では「家族の勧め」も見られた。
- ・タバコを入手する方法は、小学5年生と中学1年生は自宅のタバコ、中学3年生と高校3年生は自動販売機が多かった。
- ・喫煙経験者、喫煙習慣者の親の喫煙率は、非喫煙経験者に比べ高い傾向にあり、親（特に母親）の喫煙が子どもの喫煙行動に影響することが示唆された。

### 2. 飲酒について

- ・飲酒経験者、飲酒習慣者ともに学年とともに増加していた。また、高校3年生の飲酒経験者の割合は66%の状況であった。
- ・飲酒習慣者のうち、ほぼ毎日飲酒している生徒はどの学年においても1～3%であった。
- ・初めて飲酒した時期は、小学校入学前や小学生等低年齢層も少なくなく、きっかけとして「興味」「なんとなく」のほか、「家族からの勧め」も多いこと、自宅のお酒を入手する傾向が高いことと合わせ、家庭において、未成年者の飲酒に対し比較的寛容であることが窺えた。

### 3. 親の喫煙状況について

- ・父親が喫煙している割合は60%前後、母親が喫煙している割合は25%前後であり、従来の他のデータより高い傾向にあった。

### 4. 今後の対策について

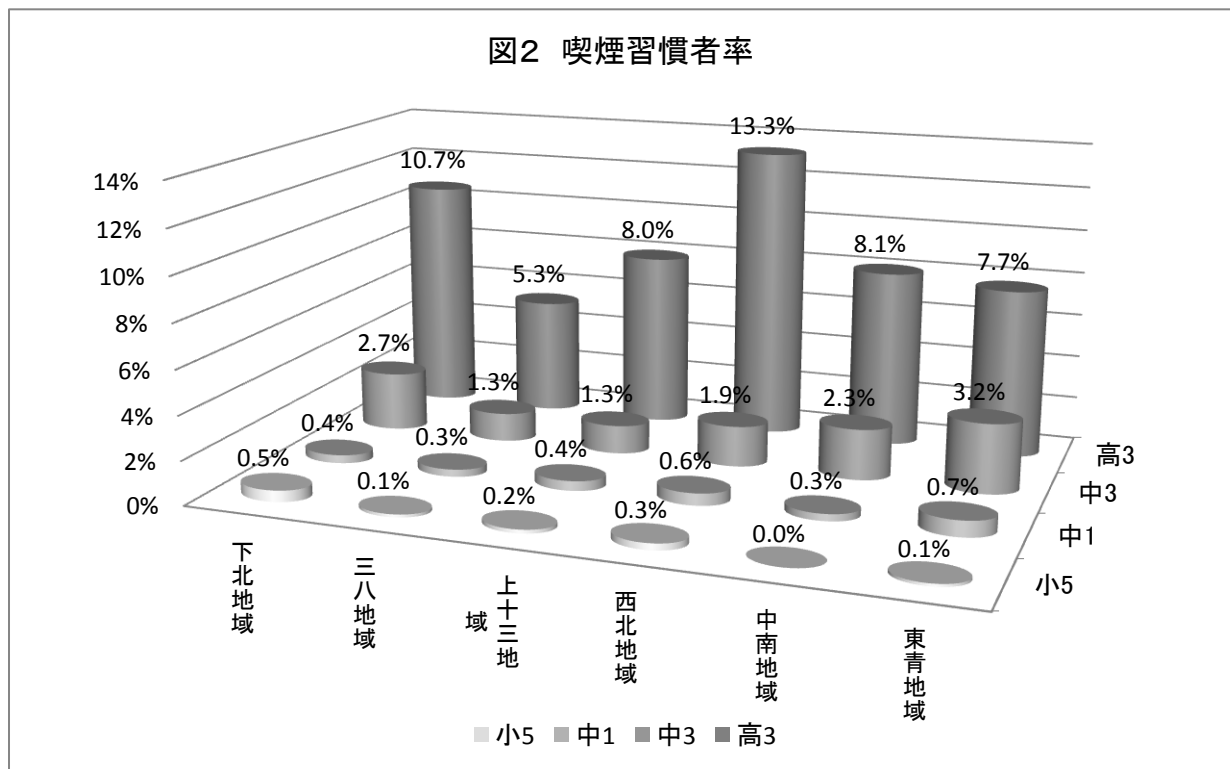
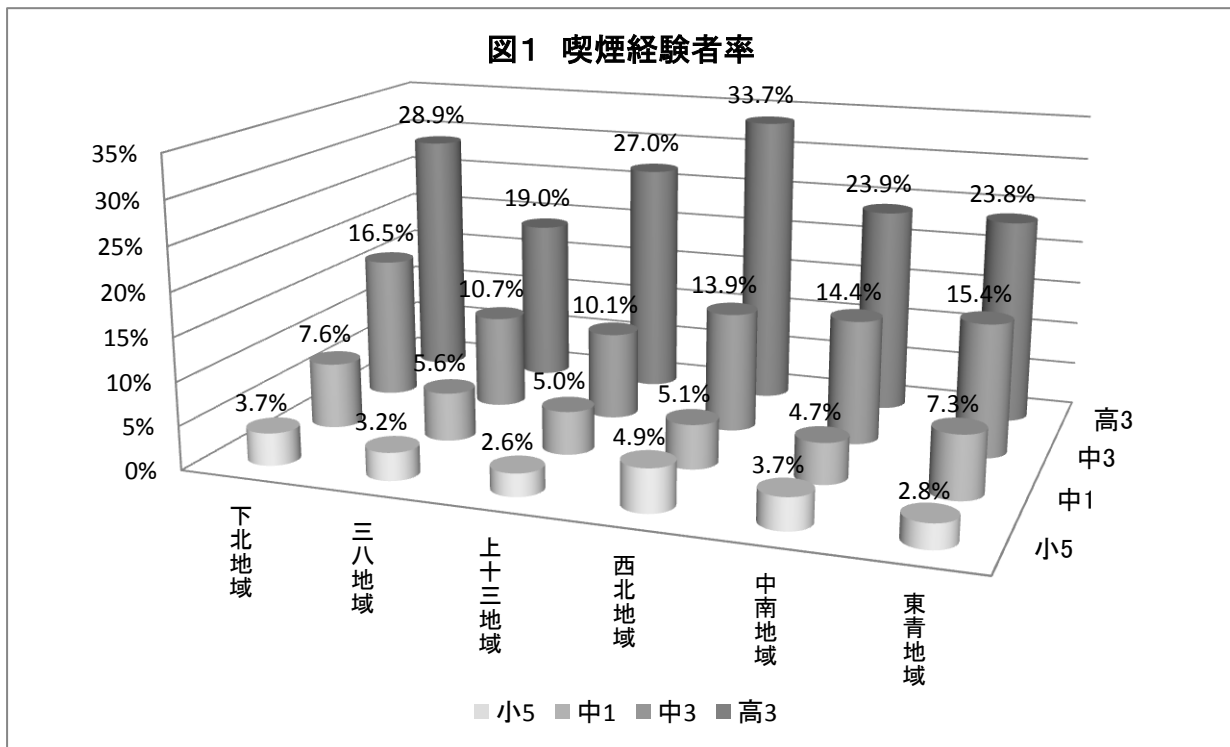
- ・児童生徒の喫煙行動について、各学年の傾向が明らかになり、また、喫煙契機やタバコの入手方法、家庭や友人の影響などの喫煙に関する様々な側面や関係要因が明らかになった。タスポが導入されるなど一部対策はとられているもののこれらの結果を踏まえて、多角的できめ細かな対策を、学校、家庭、地域等社会全体で継続的に取り組んでいく必要がある。
- ・また、飲酒行動についても喫煙行動と同様に、様々な示唆的な結果が得られ、これをもとに児童生徒の飲酒対策を考える必要がある。

## V 調査結果（圏域）

## 喫煙

### 1. 地域の喫煙の状況(学年別)

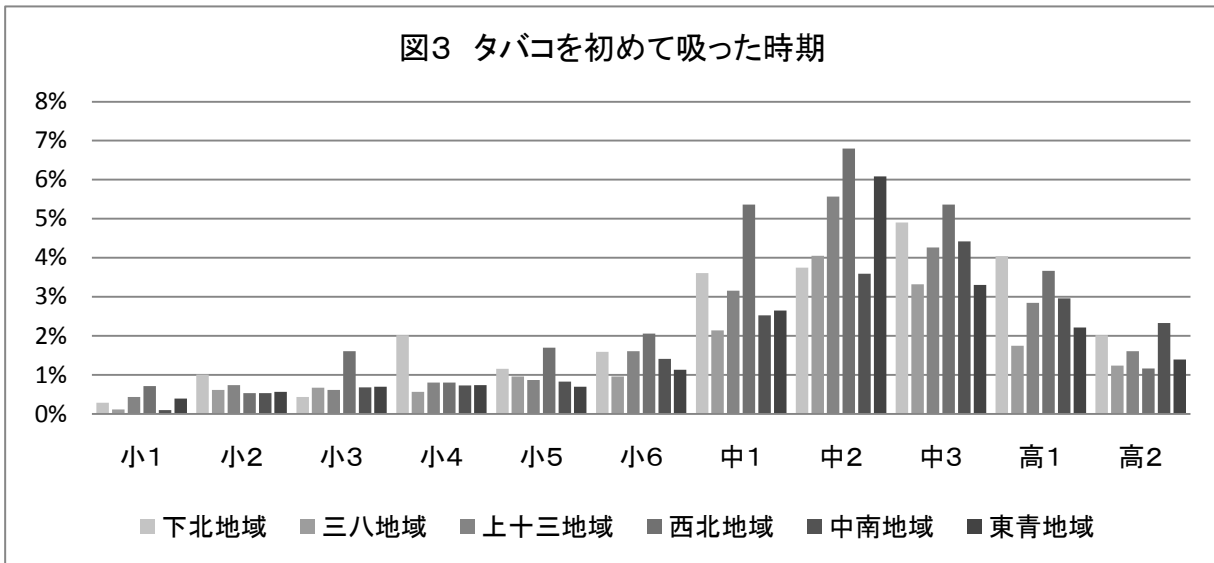
圏域別比較では、学年別の喫煙経験者率、喫煙習慣者率とも同じ傾向が見られる。中3では東青地域、下北地域で両率とも高く、高3では両率とも西北地域、下北地域の順に高率であった。また、三八地域は高3で両率とも最も低かったが、どの学年も低めの傾向が見られた(図1, 2)。これを男女別に見ると、概ね、全体に率の高い地域では男女とも高い傾向にあった。



### 2. タバコを初めて吸った時期(高3)

高3の喫煙経験者がタバコを初めて吸った時期の中央値は、中南地方で中3である以外はどの地域でも中2であり、時期についての地域的な差は少ないと考えられる。

図3 タバコを初めて吸った時期



### 3. タバコをどこで手に入れたか(自販機と家庭)

喫煙経験者のタバコの入手先のうち、自販機についてみると、高3はどの地域でも50%を超えていた。ただ、三八地域の50%から下北地域の60%弱まで、約10%の開きがあり、下北地域では中3でも50%を超えていた。また、家庭から入手すると答える率は、小5では下北地域の59%から三八地域の37%まで開きがあるが、中1ではどの地域でも30%超で地域差は少ないものとなっていた。

図4 自販機

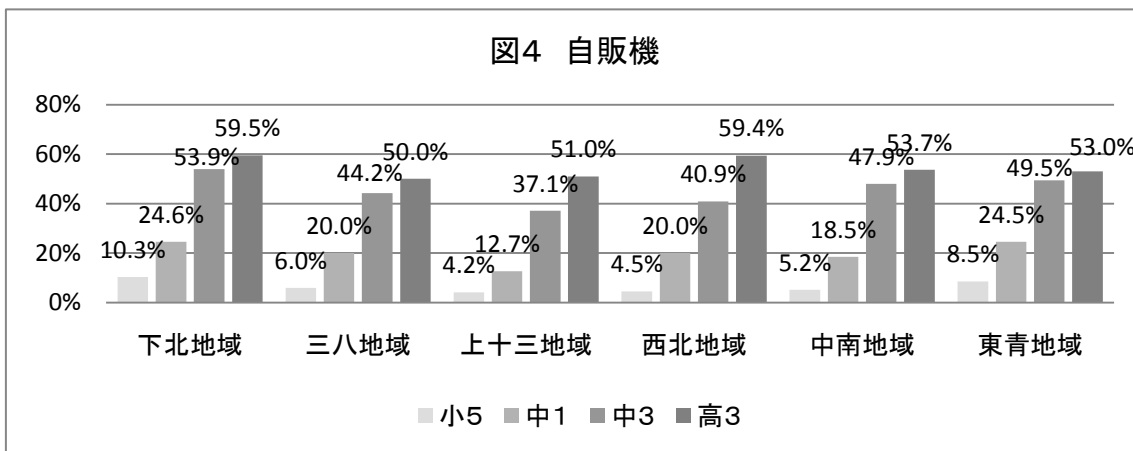
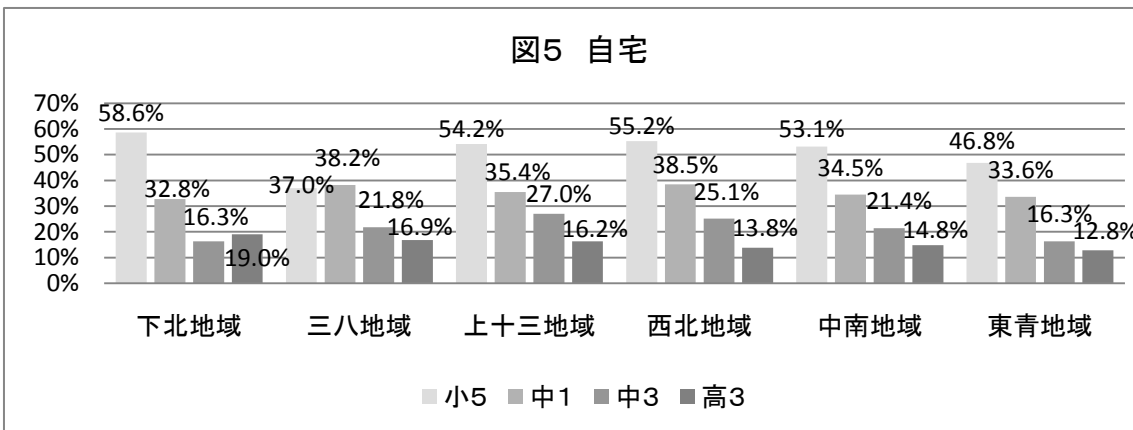
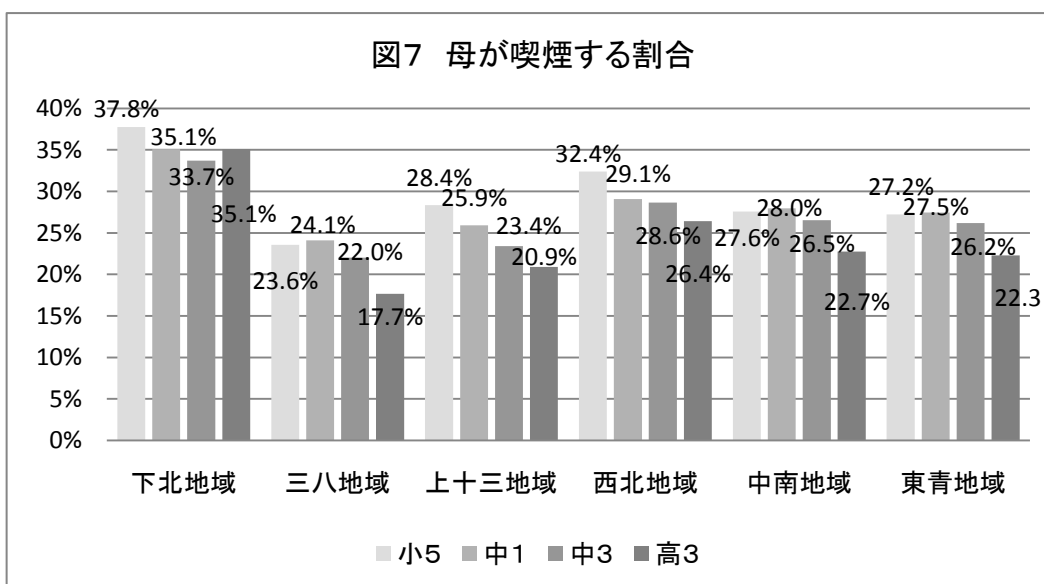
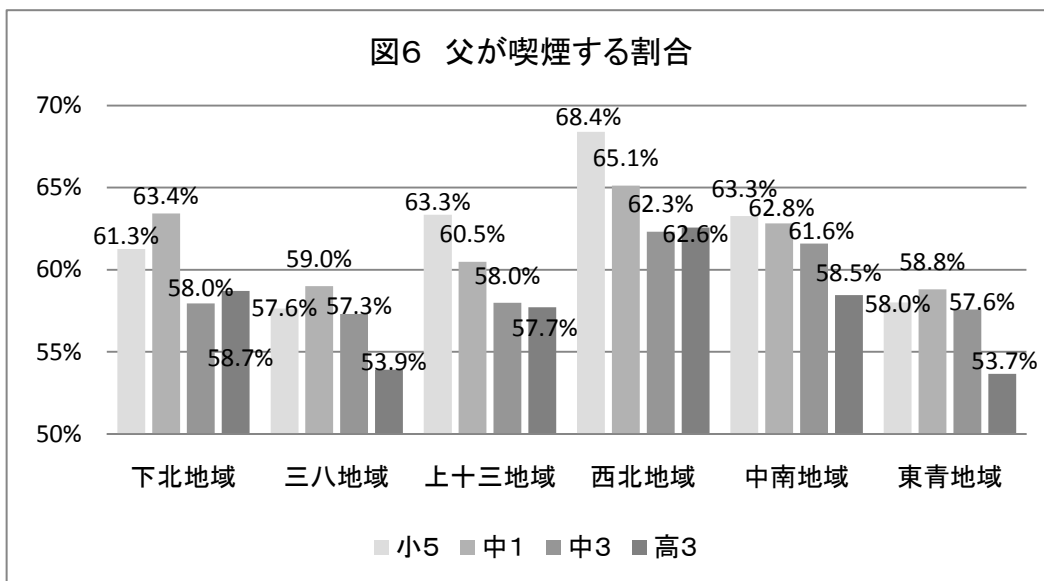


図5 自宅



### 4. 両親の喫煙状況

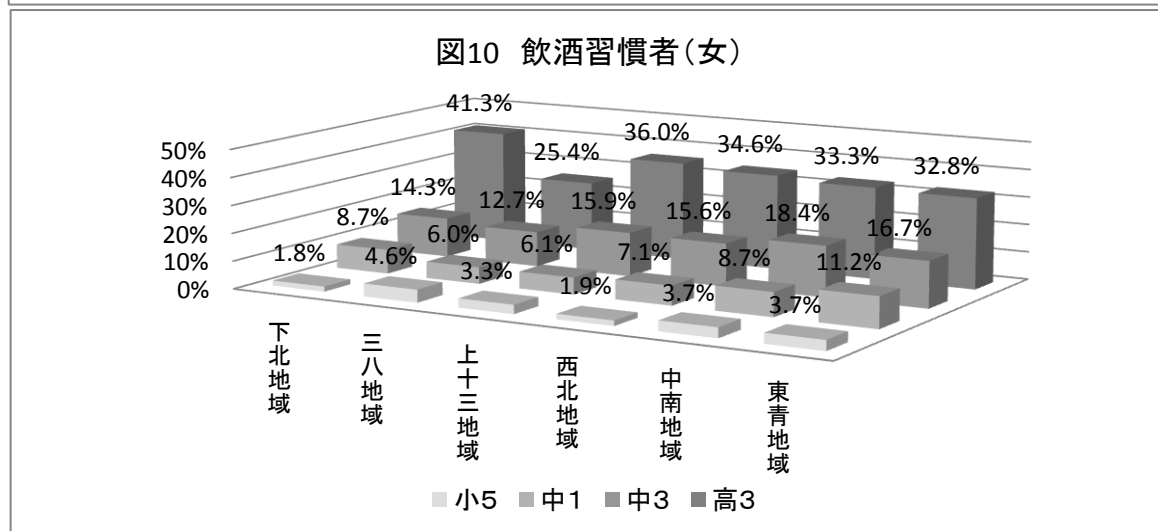
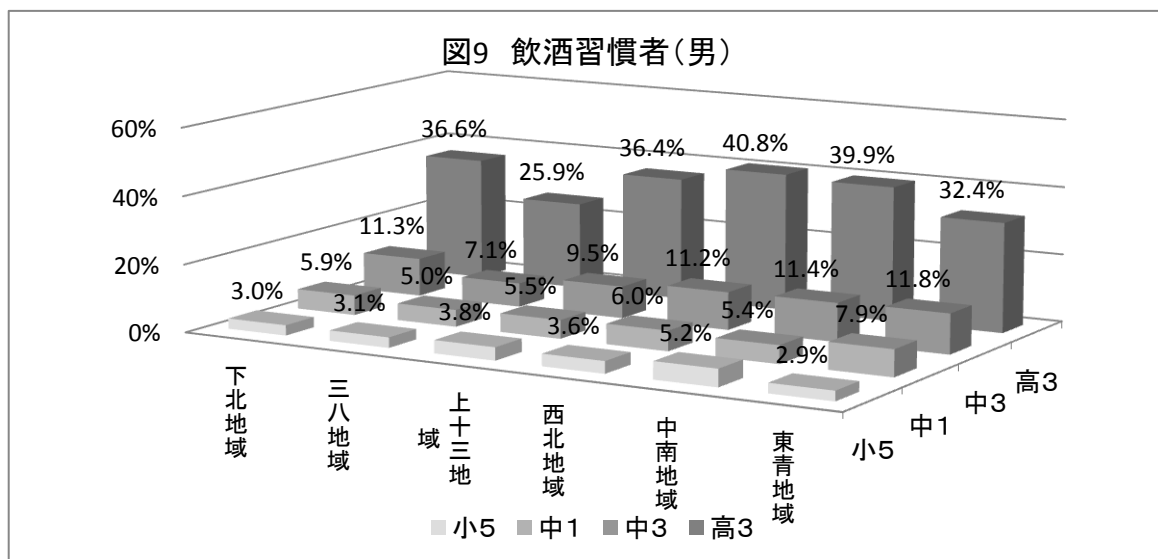
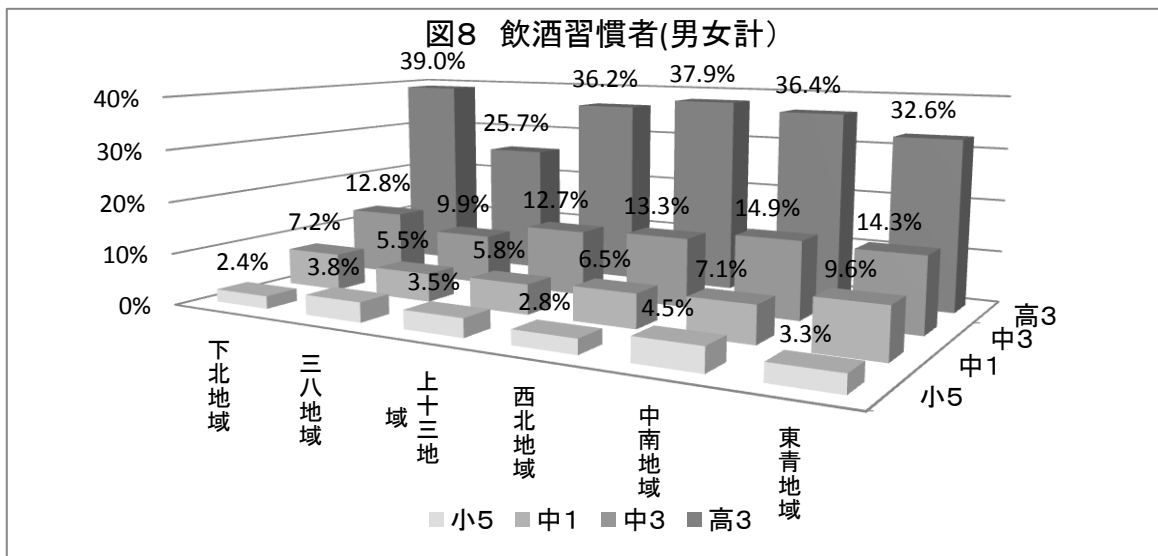
両親の喫煙状況について、父親は、三八地域と東青地域は少なく、どちらも高3で約54%～中1で約59%であったが、西北地域は高く、中3で62%～小5で68%であった。また、母親では、三八地域で高3で18%～中1で24%と最も低く、下北地域で中3で34%～小5で38%と最も高率であった。



## 飲酒

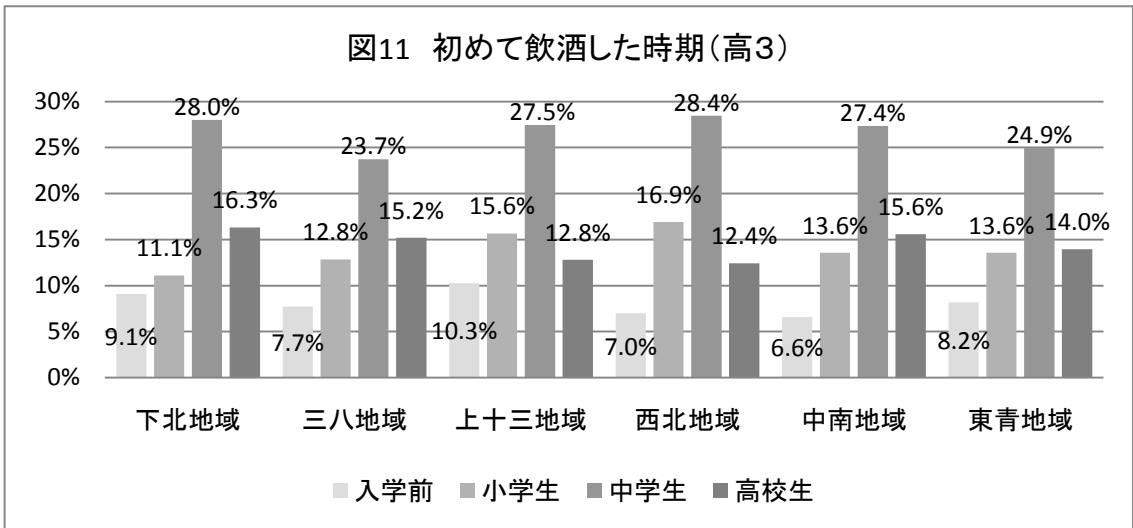
### 1. 飲酒の状況

圏域別の飲酒習慣者率については、高3で見ると、下北地域(39%)と西北地域(38%)で高く、三八地域(26%)で低かった。これは、中3でも類似の傾向を示していた。



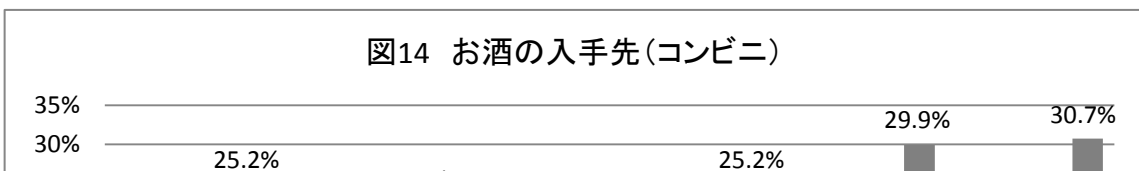
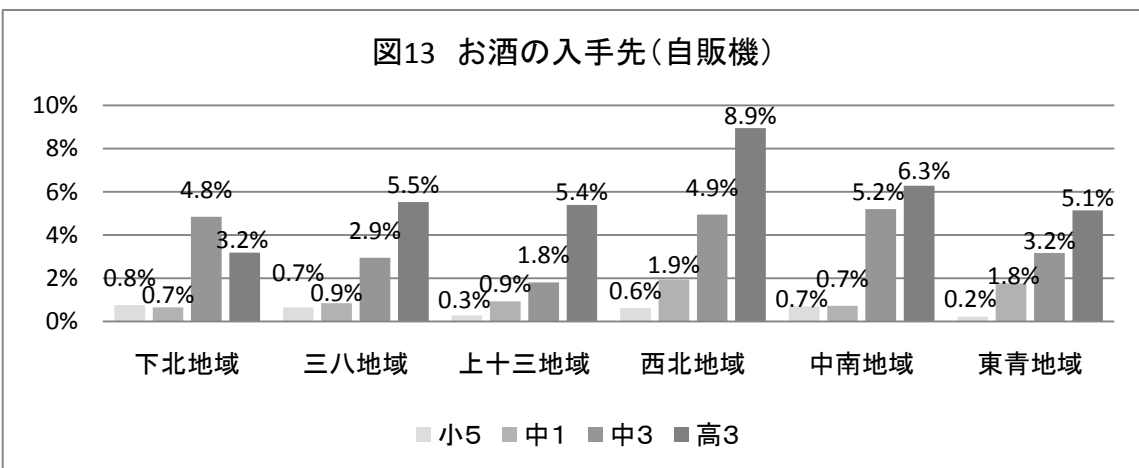
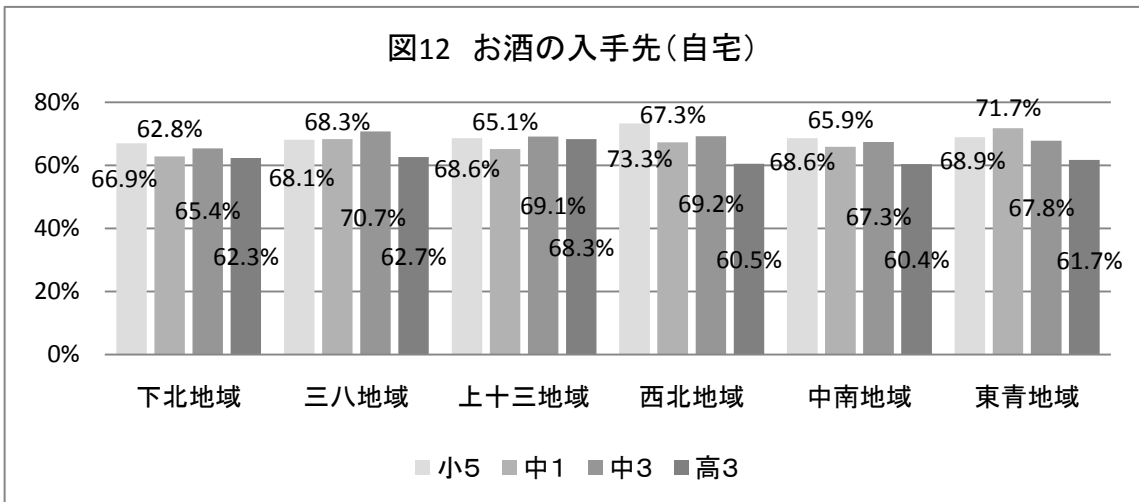
## 2. 初飲酒の時期(高3生)

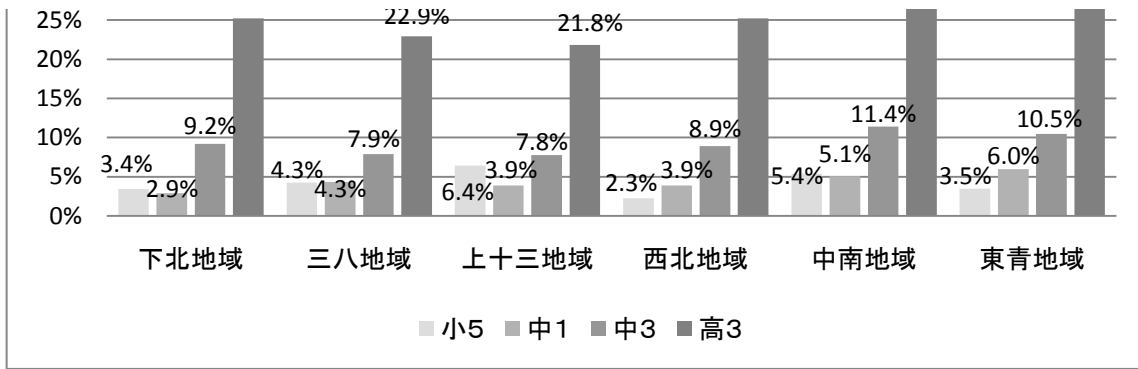
飲酒経験者の初めて飲酒した時期は、高3で見ると、どの地域でも中学生時期としている人が最も多かった。小学校入学前と答えた人も7%(西北地域)から10%(上十三地域)までどの地域でも少なからずいた。



### 3. お酒の入手先

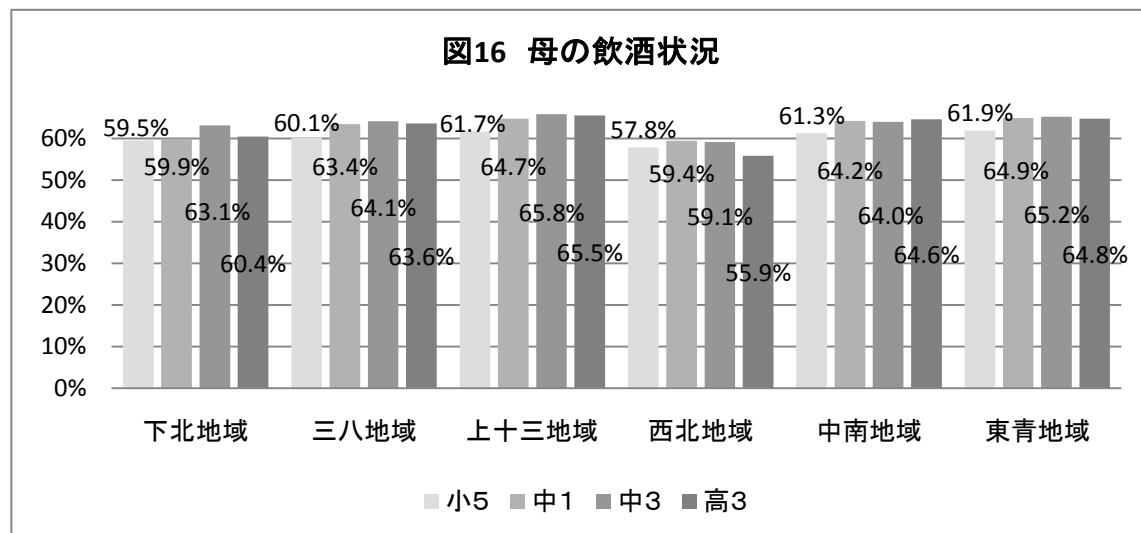
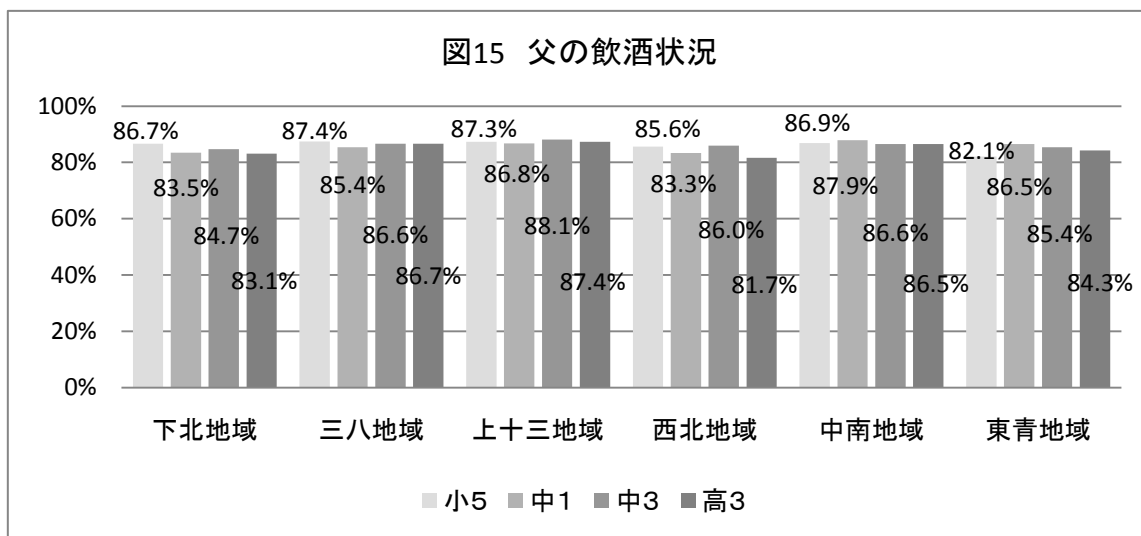
飲酒経験者のお酒の入手先では、家庭は全学年で万遍なく6,7割を占めているが、自販機は地域でバラツキがあり、高3では下北地域の3%に比較して、西北地域で3倍の9%に上っていた。高3になると、どの地域でもコンビニも利用されているが、東青地域、中南地域に多い傾向が見られた(それぞれ31%、30%)。





#### 4. 親の飲酒状況

両親の飲酒状況では男性はどの地域でも80%を超えており、また母親も過半数(55%から65%)に飲酒が認められた。





## VI 添付資料

### 資料 1 調査票

きつえん いんしゅ じょうきょう ちょうさ  
小学生の喫煙・飲酒 状況 調査

この調査は、県内のこどもたちのたばこをすったり、お酒を飲んだりしている状況じょうきょうを知るための調査ですので、ありのままに書いてください。

質問 1 . あてはまる番号に○をつけてください。

- 1 男                      2 女

質問 2 . いっしょに住んでいる家族について、あてはまる人をすべて選んで、番号に○をつけてください。

- 1 お父さん    2 お母さん    3 お姉さん    4 お兄さん    5 妹  
6 弟    7 おじいさん    8 おばあさん    9 その他(            )

<たばこについての質問です>

質問 3 . 今までたばこを1口でも、すったことはありますか。あてはまる番号に○をつけてください。

- 1 すったことはない  
2 すったことはあるが、今はすってない  
3 現在もすっている

質問 4 . あなたは、この1カ月間でだいたいどのくらいたばこをすいましたか。あてはまる番号に○をつけてください。

- 1 すったことはない  
2 すったことはあるが、この間すってない  
3 月に1～2日  
4 週1日くらい  
5 週3日くらい  
6 ほぼ毎日

質問 5 . あなたは、この1ヶ月で1日あたりどのくらいのたばこをすいましたか。あてはまる番号に○をつけてください。

- 1 すったことはない  
2 すったことはあるが、この間すってない。  
3 1本くらい  
4 2～5本  
5 6～10本  
6 10本以上

質問 6. たばこをはじめてすったのはいつごろですか。あてはまる番号に○をつけ、  
( ) に何年生か記入してください。

- 1 すったことはない
- 2 小学校入学前
- 3 小学 ( ) 年生

質問 7. たばこをはじめてすったきっかけはなんですか。主なものを1つ選んで、  
番号に○をつけてください。

- 1 すったことはない
- 2 きょうみがあったから
- 3 友人にすすめられて
- 4 かっこよく見えたから
- 5 大人になった気分になれるから
- 6 家族にすすめられて
- 7 ただなんとなく
- 8 その他 ( )

質問 8. あなたは、たばこをどこで手に入れていますか。あてはまるものをすべて  
選んで、番号に○をつけてください。(おつかいは含みません)

- 1 すったことはない
- 2 じどうはんばいき
- 3 たばこ屋
- 4 コンビニエンスストア、スーパーマーケットなど
- 5 家にあるたばこをすっている
- 6 ともだちからもらっている
- 7 その他 ( )

質問 9. あなたの家でたばこをすっている人はいますか。あてはまる人をすべて選  
んで、番号に○をつけてください。

- 1 すう人はいない
- 2 お父さん
- 3 お母さん
- 4 お姉さん
- 5 お兄さん
- 6 妹
- 7 弟
- 8 おじいさん
- 9 おばあさん
- 10 その他 ( )

## <お酒についての質問です>

質問10. 今まで一口でも、お酒を飲んだことはありますか。 あてはまる番号に○をつけてください。

- 1 飲んだことがない
- 2 飲んだことがあるが、今は飲まない
- 3 現在も時々飲んでいる

質問11. あなたがお酒を飲む回数はどのくらいですか。 最も近いものを1つ選んで、番号に○をつけてください。

- 1 飲んだことがない
- 2 飲んだことがあるが、今は飲まない
- 3 年に1～2回
- 4 月に1～2回
- 5 週1回くらい
- 6 週3回くらい
- 7 ほぼ毎日

質問12. あなたが1回に飲むお酒の量は、だいたいどれくらいですか。 あてはまるものを1つ選んで、番号に○をつけてください。

- 1 飲んだことがない
- 2 飲んだことはあるが、今は飲んでいない
- 3 コップ半分くらい
- 4 コップ1～2はい
- 5 コップ3ばい以上

質問13. お酒をはじめて飲んだのはいつ頃ですか。 あてはまる番号に○をつけ、( )に何年生か記入してください。

- 1 飲んだことがない
- 2 小学校入学前
- 3 小学( )年生

質問14. お酒をはじめて飲んだきっかけはなんですか。 主なものを1つ選んで、番号に○をつけてください。

- 1 飲んだことがない
- 2 きょうみがあったから
- 3 友人にすすめられて
- 4 かっこよく見えたから
- 5 大人になった気分になれるから
- 6 家族にすすめられて
- 7 ただなんとなく
- 8 その他( )

質問15. あなたが飲んだお酒は、どこで手に入れましたか。あてはまるものをすべて選んで、番号に○をつけてください。(おつかいは含みません)

- 1 飲んだことがない
- 2 自動販売機
- 3 酒屋
- 4 コンビニエンスストア、スーパーマーケットなど
- 5 カラオケボックス、飲食店などのお店で飲んだ
- 6 家にあるお酒を飲んだ
- 7 ともだちからもらった
- 8 その他 ( )

質問16. あなたの家でお酒を飲む人はいますか。あてはまる人をすべて選んで、番号に○をつけてください。

- 1 飲む人はいない
- 2 お父さん    3 お母さん    4 お姉さん    5 お兄さん    6 妹
- 7 弟            8 おじいさん    9 おばあさん
- 10 その他 ( )

\*ご協力ありがとうございました。

書き終わったら、この用紙をふうとうに入れて閉じてください。

## 中学及び高等学校生の喫煙・飲酒状況調査

この調査は、県内の子どもたちの喫煙・飲酒の状況を知るための調査ですので、ありのままに書いてください。

質問 1 . あてはまる番号に○をつけてください。

- 1 男            2 女

質問 2 . あなたの学年を選んで、あてはまる番号に○をつけてください。

- 1 中学校 1 年生  
2 中学校 3 年生  
3 高等学校 3 年生

質問 3 . 一緒に住んでいる家族について、あてはまる人をすべて選んで、番号に○をつけてください。

- 1 父      2 母      3 姉      4 兄      5 妹      6 弟  
7 祖父   8 祖母   9 その他 (                      )

<たばこについての質問です>

質問 4 . 今までたばこを 1 口でも、吸ったことはありますか。あてはまる番号に○をつけてください。

- 1 吸ったことはない  
2 吸ったことはあるが、今は吸ってない  
3 現在も吸っている

質問 5 . あなたは、この 1 カ月間でだいたいどのくらいたばこを吸いましたか。あてはまる番号に○をつけてください。

- 1 吸ったことはない  
2 吸ったことはあるが、今は吸ってない  
3 月に 1～2 日  
4 週 1 回くらい  
5 週 3 回くらい  
6 ほぼ毎日

質問 6 . あなたは、この 1 ヶ月で 1 日平均どのくらいのたばこを吸いましたか。あてはまる番号に○をつけてください。

- 1 吸ったことはない  
2 吸ったことはあるが、この間吸ってない。  
3 1 本くらい  
4 2～5 本  
5 6～10 本  
6 10 本以上

質問 7. たばこをはじめて吸ったのはいつごろですか。あてはまる番号に○をつけ、  
( ) に何年生か記入してください。

- 1 吸ったことはない
- 2 小学校入学前
- 3 小学 ( ) 年生
- 4 中学 ( ) 年生
- 5 高校 ( ) 年生

質問 8. たばこをはじめて吸ったきっかけはなんですか。主なものを1つ選んで、  
番号に○をつけてください。

- 1 吸ったことはない
- 2 興味があったから
- 3 友人にすすめられて
- 4 かっこよく見えたから
- 5 大人になった気分になれるから
- 6 家族にすすめられて
- 7 ただなんとなく
- 8 その他 ( )

質問 9. あなたは、たばこをどこで手に入れていますか。あてはまるものをすべて  
選んで、番号に○をつけてください。(おつかいは含みません)

- 1 吸ったことはない
- 2 自動販売機
- 3 たばこ屋
- 4 コンビニエンスストア、スーパーマーケットなど
- 5 家にあるたばこを吸っている
- 6 友人からもらっている
- 7 その他 ( )

質問 10. あなたの家でたばこを吸っている人はいますか。あてはまる人をすべて  
選んで、番号に○をつけてください。

- 1 吸う人はいない
- 2 父      3 母      4 姉      5 兄      6 妹      7 弟
- 8 祖父    9 祖母    10 その他 ( )

### <お酒についての質問です>

質問 11. 今まで一口でも、お酒を飲んだことはありますか。あてはまる番号に○  
をつけてください。

- 1 飲んだことがない
- 2 飲んだことがあるが、今は飲まない
- 3 現在も時々飲んでいる

質問12. あなたのお酒を飲む頻度はどのくらいですか。最も近いものを1つ選んで、番号に○をつけてください。

- 1 飲んだことがない
- 2 年に1～2回
- 3 月に1～2回
- 4 週1回くらい
- 5 週3回くらい
- 6 ほぼ毎日

質問13. あなたが1回に飲むお酒の量は、だいたいどれくらいですか。あてはまるものを1つ選んで、番号に○をつけてください。

- 1 飲んだことがない
- 2 飲んだことはあるが、今は飲んでいない
- 3 コップ1杯未満
- 4 コップ1～2杯
- 5 コップ3杯以上

質問14. お酒をはじめて飲んだのはいつ頃ですか。あてはまる番号に○をつけ、( )に何年生か記入してください。

- 1 飲んだことがない
- 2 小学校入学前
- 3 小学( )年生
- 4 中学( )年生
- 5 高校( )年生

質問15. お酒をはじめて飲んだきっかけはなんですか。主なものを1つ選んで、番号に○をつけてください。

- 1 飲んだことがない
- 2 興味があったから
- 3 友人にすすめられて
- 4 かっこよく見えたから
- 5 大人になった気分になれるから
- 6 家族にすすめられて
- 7 ただなんとなく
- 8 その他( )

質問16. あなたが飲んだお酒は、どこで手に入れましたか。あてはまるものをすべて選んで、番号に○をつけてください。(おつかいは含みません)

- 1 飲んだことがない
- 2 自動販売機
- 3 酒屋
- 4 コンビニエンスストア、スーパーマーケットなど
- 5 カラオケボックス、飲食店などのお店で飲んだ
- 6 家にあるお酒を飲んだ
- 7 友人からもらった
- 8 その他( )



質問 17. あなたの家でお酒を飲む人はいますか。 あてはまる人をすべて選んで、番号に○をつけてください。

1 飲む人はいない

2 父      3 母      4 姉      5 兄      6 妹      7 弟

8 祖父    9 祖母      10 その他 (      )

\*ご協力ありがとうございました。

書き終わったら、この用紙を封筒に入れて閉じてください。